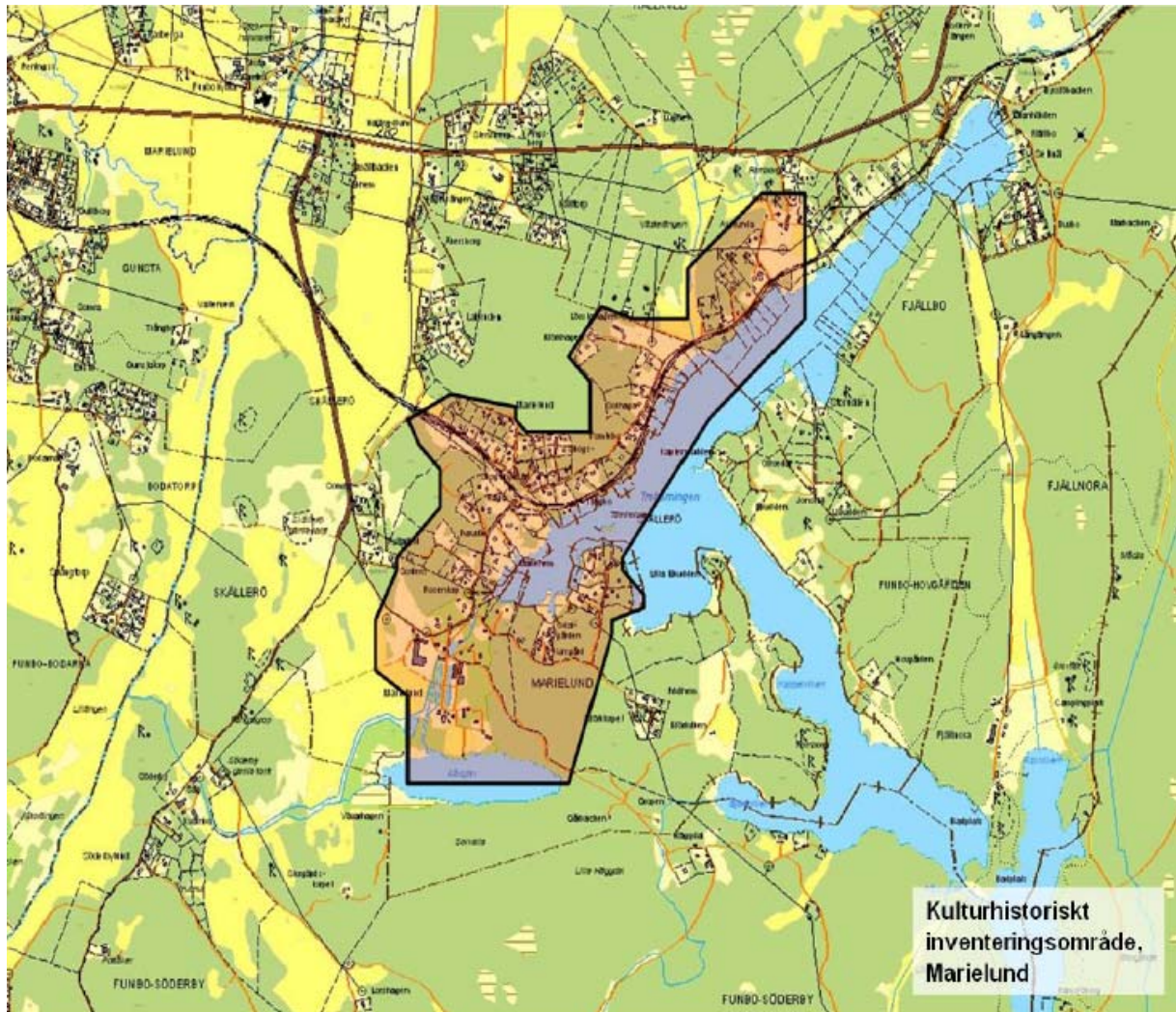


MARIELUNDS VILLAOMRÅDE

KULTURHISTORISK BEBYGGELSEINVENTERING



UPPSALA KOMMUN 2009

Förord

Uppsala kommun har genomfört en kulturhistorisk bebyggelseinventering av Marielunds villaområde för att förbättra tidigare kunskapsunderlag. Inventeringen har initierats av pågående arbete med fördjupad översiktsplan för Funbo.

Marielunds villaområde tillkom som sommarhusområde i början av 1900-talet och har idag fortfarande många väl bevarade byggnader från den tiden. Området är sen tidigare utpekade som kommunalt kulturmiljöområde. Sedan 1989 finns områdesbestämmelser enligt plan- och bygglagen med särskilda krav på varsamhet vid förändringar. I dessa benämns Marielund som ”Uppsalatraktens mest helgjutna sommarvillaområde från tidigt 1900-tal”.

Den nu utförda inventeringen bekräftar att det i Marielund fortfarande finns höga kulturhistoriska värden. De senaste decennierna har omvandlingstrycket ökat och allt fler av de gamla sommarhusen renoveras, byggs till och anpassas på andra sätt för permanentboende. Syftet med föreliggande planeringsunderlag är att det ska kunna användas som stöd vid sådana förändringar, vid ärendehantering enligt plan- och bygglagen, som kunskapskälla för tomtägare i området, mm.

Arbetet har innefattat bearbetning av arkivmaterial, samtal med boende i Marielund, genomgång av litteratur samt inventering och fotografering av bebyggelsen. Det har utförts av bebyggelseantikvarie Maria Görts under perioden maj-juli 2009. Magnus Elfwendahl, Kulturkontoret, har lagt upp projektplan och medverkat med synpunkter och sakgranskning under arbetets gång.

Rapporten omfattar bland annat en kort redogörelse för området, bebyggelsens tillkomst, det tidiga samhället och servicen. Därefter följer byggnadsbeskrivning av exteriörernas nuvarande utseende vilket illustreras med ett stort antal nytagna fotografier. Avslutningsvis redovisas bebyggelsens kulturhistoriska värde i en gradering med tre nivåer.

Stort tack till husägare och andra som bidragit med information till rapporten!

Uppsala i augusti 2009

Göran Carlén
projektledare

Innehållsförteckning

Sammanfattning	8
Inledning	9
Syfte	9
Metod och källor	9
Kulturhistoriskt värde	9
Marielund	10
Marielundsvillaområde	10
Bebyggelsens tillkomst	11
<i>Marielunds gård</i> (Marielund 3:1 och 4:4)	11
Järnvägen	12
<i>Marielunds stationshus</i> (Marielund 3:20)	12
Marielunds villaområde/Avstyckning och bebyggelse	13
<i>Mariehem</i> (Marielund 23:1)	13
<i>Breidagård</i> (Marielund 1:43) och <i>Signesberg</i> (Marielund 5:1)	14
<i>Villa Haga</i> (Marielund 15:2)	15
Det tidiga samhället och servicen	16
Sammanfattning	17
Byggnadsbeskrivningar	18
<i>Marielunds gård</i>	18
<i>Marielunds station</i>	19
Sommarvillor	19
Sommarhus	25
Sommarstugor	30
Sammanfattande karaktärsdrag för hus byggda före 1940	34
Jugend och nationalromantik	36
Väsentligt förändrade hus	39
Väsentlig eller varsam förändring	46

Modernare fritidshus (1940-1979)	48
Nybyggda villor (1980-2009)	50
Exempel på ny bebyggelse/ändring som smälter väl in i området	53
Kulturhistorisk värdering	54
Dokumentvärden	54
Byggnadshistoriskt värde	
Samhällshistoriskt värde	
Socialhistoriskt värde	
Upplevelsevärden	54
Miljöskapande värde och Identitetsvärde	
Kontinuitets värde	
Traditionsvärde	
Symbolvärde	
Slutsats	56
Gradering	57
Käll- och litteraturförteckning	60
Bilagor	61
Inventeringsprotokoll	
Karta över bebyggelsens uppförandetidpunkt	
Karta över inventerade fastigheter Marielund	
Karta över inventerade fastigheter Halkved, Fjällbo	

Fastighet	Sid.	Fastighet	Sid.	Fastighet	Sid.
Fjällbo 1:5, <i>Erikslund</i>	39	Marielund 4:21	41	Marielund 7:1	28
Fjällbo 1:9	25	Marielund 4:25	21	Marielund 8:1, <i>Karlberg</i>	22
Fjällbo 1:13, <i>Björkkulla</i>	39	Marielund 4:26	21	Marielund 10:1, <i>Karlshall</i>	23
Fjällbo 1:21	25	Marielund 4:27	41	Marielund 10:2	44
Fjällbo 1:41	19	Marielund 4:32 och Marielund 4:116 <i>Odal gården</i>	42	Marielund 12:1, <i>Sofielund</i>	44
Fjällbo 1:43, <i>Breidagård</i>	20	Marielund 4:33	27	Marielund 14:1, <i>Furuvik</i>	23
Fjällbo 1:44, <i>Ektomta</i>	25	Marielund 4:35	27	Marielund 14:2	33
Fjällbo 1:69, <i>Björktomta</i>	20	Marielund 4:36, <i>Granudden</i>	31	Marielund 15:2, <i>Villa Haga</i>	23
Fjällbo 1:72, <i>Borgen</i>	30	Marielund 4:37	42	Marielund 15:3	45
Fjällbo 1:73, <i>Borgen</i>	30	Marielund 4:40, <i>Tomtebo</i>	27	Marielund 17:1	29
Fjällbo 1:74, <i>Nyborg</i>	30	Marielund 4:41, <i>Lugnet</i>	32	Marielund 20:1, <i>Skogshyddan</i>	24
Fjällbo 1:78, <i>Asplunda</i>	26	Marielund 4:46, <i>Skogsryd</i>	32	Marielund 21:1, <i>Tingbo</i>	24
Marielund 1:11, <i>Skogstorp</i>	28	Marielund 4:47, <i>Nordansjö</i>	21	Marielund 22:1	45
Marielund 3:1 och 4:44	18	Marielund 4:50, <i>Solhaga</i>	22	Marielund 23:1, <i>Mariehem</i>	24
Marielund 3:20	19	Marielund 4:59	32	Marielund 23:2, <i>Vinterstugan</i>	29
Marielund 4:2, <i>Solhem</i>	40	Marielund 4:70	43		
Marielund 4:3	40	Marielund 4:75, <i>Björkhaga/-hagen</i>	28		
Marielund 4:6, <i>Skogsryd</i>	20	Marielund 4:79	28		
Marielund 4:8, <i>Alphyddan</i>	31	Marielund 4:81	43		
Marielund 4:13	26	Marielund 4:118	44		
Marielund 4:14, <i>Björnbacka</i>	31	Marielund 5:1, <i>Signesberg</i>	22		
Marielund 4:19, <i>Majbacken</i>	27	Marielund 6:1, <i>Rosentorp</i>	33		

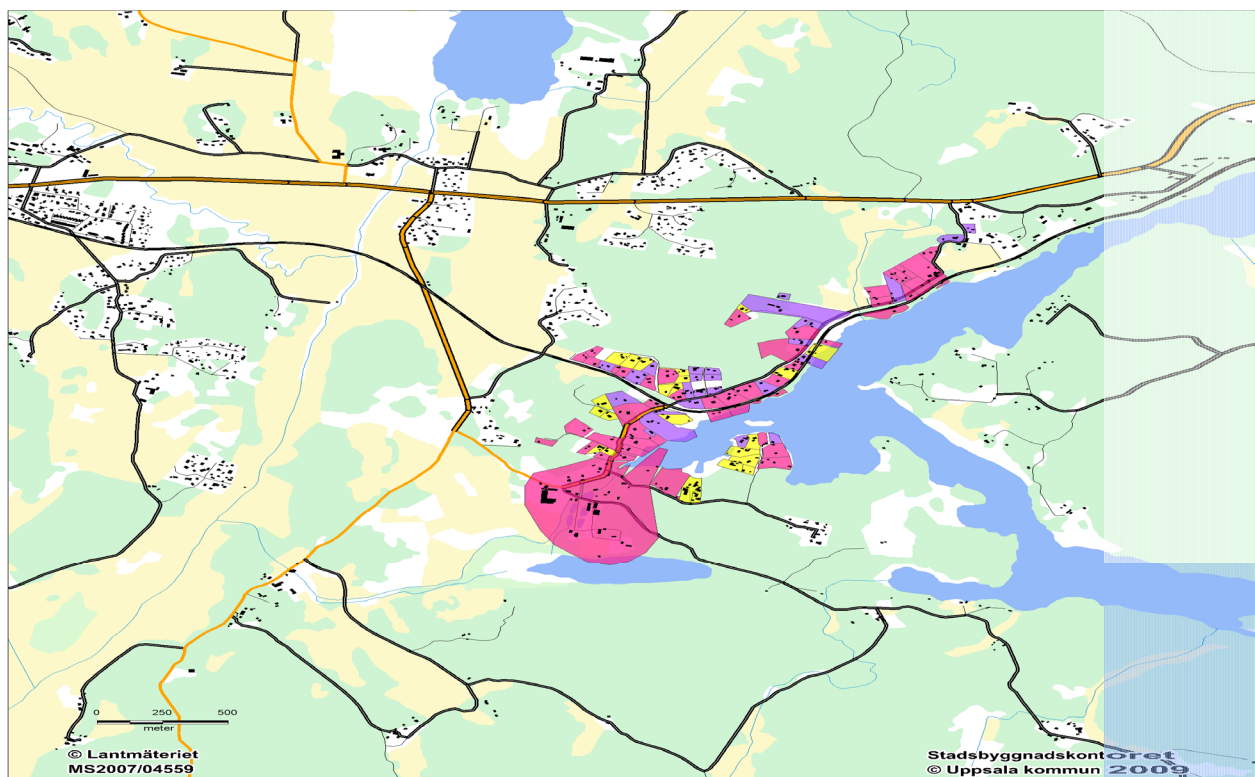
Sammanfattning

Marielunds villaområde började bebyggas i början av 1900-talet. Järnvägen mellan Uppsala och Lenna möjliggjorde persontransporter mellan staden och området vilket ledde till att flera burgna uppsalabor lät uppföra sommarvilla intill sjön Trehörningen. Husen ligger på stora tomter i närheten av vattnet eller med tillhörande strandremsa. I vattenbrynet byggdes badhus och bryggor. Under 1900-talets första decennier fanns affär samt post- och telefonstation i centrala Marielund. Den äldre bebyggelsen i området har drag av både nationalromantik och jugend. Många hus är rödmålade med vita knutar och snickerier, typiskt för husen i området är branta sadeltak och ”L”-formad huskropp.

Sedan 1970-talet har allt fler husägare i Marielund valt att bo permanent i området och flera av de tidigare sommarhusen har byggts om till åretruntboende. År 1989 utarbetade Uppsala kommun områdesbestämmelser för större delen av Marielund på grund av de kulturhistoriska värdena i området.

Inför inventeringen delades byggnaderna in i tre kategorier: hus uppförda före 1939, hus uppförda mellan 1940 och 1979 samt moderna villor. Samtliga hus som uppförts från 1980 och framåt är avsedda för permanent boende. Uppdelningen efter byggår är inte att likställa med byggnadernas historiska värde. Slutligen har en byggnadshistorisk gradering av bebyggelsen gjorts. Husen bedöms där efter sin autenticitet och sitt miljöskapande värde. Av drygt 90 inventerade hus bedöms knappt hälften fortfarande vara väbevarade exteriört och ytterligare en knapp tredjedel ha ett miljöskapande värde i och med att de samspelar med den rådande byggnadstraditionen.

Kulturhistorisk bebyggelsevärdering
Marielund



Gradering av byggnader

- Välbevarad exteriör
- Samspel med rådande byggnadstradition
- Övrig bebyggelse

Inledning

Syfte

Inventeringens syfte är att förbättra kunskapen om kulturhistoriska värden hos bebyggelsen i Marielunds villaområde, något som aktualiserats i samband med det pågående fördjupade översiktsplanarbetet för Funbo. Inventeringen avses utgöra ett stöd för såväl enskilda tomtägare som för myndighetsbedömning i samband med att förändringar som exempelvis renoveringsarbeten och tillbyggnader aktualiseras.

Metod och källor

Rapporten inleds med en beskrivning av Marielunds villaområde. Med underlag från äldre handlingar, litteratur och fotografier beskrivs så långt möjligt områdets tillkomst och det tidigaste samhället och vilka väsentliga förändringar som sedan skett osv.

Därefter följer en aktuell beskrivning av bebyggelsen i området med nytagna fotografier av bebyggelsens exteriörer. Arbetet bygger främst på besiktning på plats, men även litteraturstudier och en arkivgenomgång. Uppgifter om bland annat byggnadsår, antal byggnader på tomten, fasadbeklädnad, takform och taktäckningsmaterial, utvändiga detaljer och fönstertyp har samlats in och förtecknats på en särskild inventeringsblankett.

Kulturhistoriskt värde

Riksantikvarieämbetet har utarbetat ett system för kulturhistorisk värdering av bebyggelse. Systemet är tänkt att användas främst för enskilda byggnader men i någon mån också för samlade bebyggelsemiljöer. Modellen är ett hjälpmedel för att systematiskt definiera det kulturhistoriska värdet och har tillämpats på bebyggelsen i Marielund. Modellen syftar till att öka medvetenheten och varför och i vilket syfte ett objekt ska bevaras, och därmed också få ett bättre underlag att fatta rimliga beslut.

Det första steget innebär en identifiering av vilket eller vilka grundmotiv som talar för ett bevarande. Dessa kan vara flera och av varierande styrka. Här sorteras grundmotiven i två grupper: dokumentvärde och upplevelsevärde. Bebyggelsens kulturhistoriska värde har därefter graderats utifrån byggnadernas autenticitet och betydelse för området som helhet (se även bilaga X). I denna gradering sorteras det kulturhistoriska värdet enligt följande:

Nivå 1. Byggnader som har välbevarad exteriör. De utgör stommen i det bestånd som finns kvar av det gamla Marielund. Underhåll och smärre förändringar kan ha utförts, men tillägg och ersatta delar är tidstypiska och påverkar inte upplevelsen av huset.

Nivå 2. Byggnader som har miljöskapande värde i och med att de samspelar med rådande byggnadstradition. Dessa hus är väsentligt förändrade eller har tillkommit på senare tid.

Nivå 3. Övrig bebyggelse. Resterande hus.

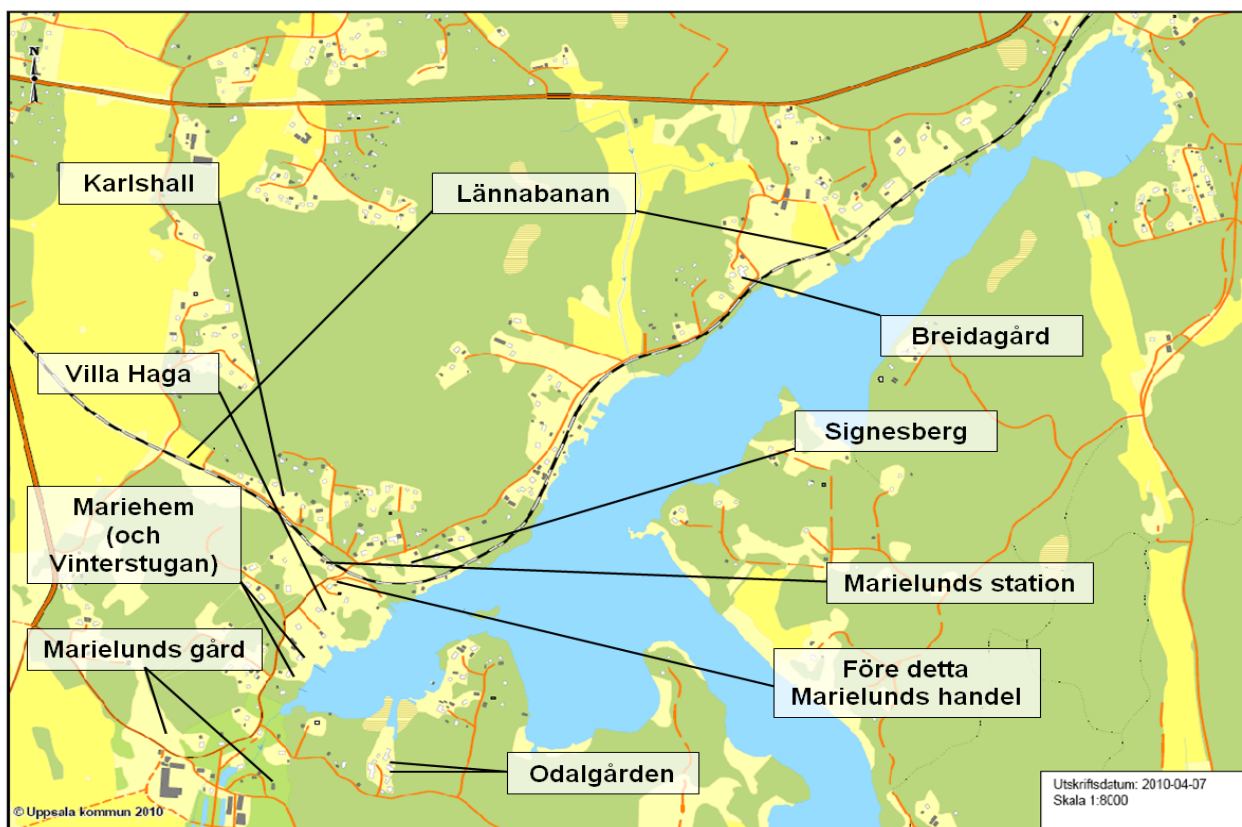
Marielund

Marielunds villaområde

Marielund ligger i Funbo socken cirka 1,5 mil öster om Uppsala, i anslutning till sjön Trehörningen. Inom området finns Marielunds gård med tillhörande allé, dammar, jordbruksbyggnader och tidigare personalbostäder vilka nu används som bostadshus. I närheten av herrgården ligger Odalgården, en kurs- och konferensanläggning bestående av ett äldre, mycket tillbyggt, hus och ett antal nybyggnationer i äldre stil. I vad som kan kallas centrala Marielund finns stationshuset med perrong, den smalspåriga järnvägen går genom området i en mjuk böj från väster till öster. I den östra delen av området löper järnvägen igenom de sjönära trädgårdarna.

Till Marielund kommer man antingen med bil, buss eller med museijärnvägens tåg. Inom området finns mestadels grusvägar. En asfalterad väg leder in i området, förbi Marielunds gård, asfalteringen upphör strax efter järnvägsspåren. Bebyggelsen består till större delen av sommarhus men det finns även hus som inretts för åretruntboende. År 1970 ska det ha funnits totalt åtta stycken helårsboende familjer i området, ett antal som ökat stadigt genom åren till cirka 30 i dagsläget. I området finns det ett antal välbevarade äldre byggnader. Somliga hus är mycket tillbyggda eller rivna för att ge plats åt nybyggen.

Tomternas storlek varierar. Dels var de ursprungligen olika stora beroende på hur förmögen köparen var, dels har nya fastigheter avsevärt skiljts från de äldre vilket lett till mindre tomter. Inom området finns mycket grönska, både löv- och barrskog förekommer jämte det som växer i trädgårdarna. Husen i de mer avlägsna delarna av Marielund kringgärdas av ganska tät skog i blockmark. Kring sjön finns de boendes privata bryggor och badhus, ute i vattnet finns en badholme vid namn Tärnholmen vilken endast nås med båt. Inom området finns även en tennisbana som ägs av Marielunds tennis-sällskap.



Bebyggelsens tillkomst

Marielunds gård (Marielund 3:1 och 4:44)

Med ledning av det tidigaste namnet, Lund, tros området förr varit en plats med träd som betraktats som helig. Vidskepelse och relativt svåra naturförhållanden kan sedan ha hållit bosättare från platsen fram till medeltiden. Den första skriftliga källan om Lund (Marielund) är från 1395. Då fanns det enligt Funbo kyrkas räkenskapsbok fyra hushåll i området. Rhezelius reseskildring från år 1635 över Lund och Skällerö ger vid handen att en runsten satt infogad i grundmuren på Lunds gård. Stenen lär ha suttit kvar till ända till år 1917 då byggnaden restaurerades och stenen placerades i parken. Under årens lopp har olika familjer ägt Lunds gård. Oftast har gården fungerat som det centrala av de tre Funbogodsens Lund, Skällerö och Söderby från vilket de andra två har administrerats. Flera av de tidigaste ägarna till godset är begravda i och intill Funbo kyrka.

År 1781 förvärvar Carl Johan Didron (försvenskad form av franskans de Idron) Lunds gård tillsammans med Skällerö och Söderby. Han döper om godset efter sin unga hustru, Maria Elisabeth, och det nya namnet blir Marielund. Till skillnad från många av godsets tidigare ägare har Didron ekonomiska möjligheter att bygga ut gården. Utöver olika ekonomibyggnader lät han uppföra ännu en flygel till huvudbyggnaden och han anlade även en fruktodling och ett tobaksland.



Huvudbyggnad, *Marielunds gård*. Äldre vykort i Inger Tjäders ägo.

Järnvägen

År 1874 anläggs Lennabanan, en enkelspårig järnvägsförbindelse mellan Uppsala och Lenna. Lennabanan var tänkt för transporter via Uppsala till den nya masugnen vid Lenna Bruk. Det var ursprungligen meningen att hållplatsen i Marielund skulle heta Sadelmakaretorpet, efter ett torp intill sjön. Sadelmakaretorpet låg (enligt en expropriationskarta från 1882, Lantmäteriet) precis där järnvägen drogs fram, i höjd med Tärnholmen. Sadelmakaretorpet var ett av många dagsverkestorp under Marielunds gård. Ett annat var Löfstahagen (placerat ungefär vid nuvarande Marielund 4:75) vilket gett namn åt en del av Marielund och Lennabanans tidigare hållplats, Löfstahagen. De första två åren med järnvägstrafik fanns det endast hållplats och lastplats invid spåret. Dåtidens ägare till Marielunds gård, Alfred von Düben, var dock inte nöjd utan ville ha ett stationshus. Von Düben var medlem i ULJ:s styrelse (Uppsala-Lenna järnväg) och lät uppföra stationshuset på sin egen mark. Tomtens utformning är anledningen till att stationen är belägen i en krök. Gissningsvis hade von Düben även något att göra med stationens namnbyte. Tåget kallas än idag för Lennakatten. Namnet kommer antagligen från de små ångvagnar, som i början körde persontrafik mellan godstågen. Vagnarnas hjul var små och ett väsende ljud uppstod när de kördes, till och från Lenna. Lennakatten körde persontrafik fram till 1966.

Marielunds stationshus (Marielund 3:20)

Nyåret 1877-78 invigdes stationshuset i Marielund. Huset hade inledningsvis träfasad med liggande panel nertill och stående panel på ovanvåningen. Byggnaden var mycket lik Lennas stationshus, med en ovanvåning för banvaktarens bostad, men stationshuset i Marielund var mindre. År 1881 byggdes också ett godsmagasin för lagring av timmer. När väl ett ståndsmässigt stationshus fanns i området lockades burgna uppsalabor till Marielund av närheten till natur och bad. I Löfstahagen (nästa stopp på resan mot Lenna) anlades också en hållplats med en väntkur som var färdig 1911. Det var Hugo Brundin som



Marielunds station, ur: Marielunds historia

låg bakom hållplatsens tillkomst, samme man som sålde den uppstyckade marken i området. I slutet av 1940-talet reveterades (putsades) stationshuset i Marielund utvändigt. Samma år gjordes även en renovering inuti byggnaden. Renoveringen gav bottenvåningen, med väntsal och biljettkontor, den interiörutformning som bevarats till idag. I och med reveteringen togs också det sista av den ursprungliga snickarglädjen bort. Byggnadens uttryck hade stramats till mer och mer under 1930 och 40-talet och den sirliga verandan var redan borttagen.

Marielunds villaområde/Avstyckning och bebyggelse

Dåvarande ägaren till Marielunds gård, Ridderbielke, sålde år 1907 en del av sin mark till ett företag, ägt av Hugo Brundin. Brundin styckade upp marken och sålde den vidare som tomter kring sjön Trehörningen. Stora sommarvillor (av ortsborna kallade grosshandlarvillor) uppfördes tillsammans med mindre hus och stugor i området. Invid sjöns kant byggdes privata sjöbodnar och båtbygggor för de boende, vilka ofta hade strandtomt. På en karta från 1909 finns totalt 16 stycken tomter i området. De är centrerade kring stationen, längs med spåret och sjön. Det var till en början mycket fint folk som hade sommarnöje i Marielund, herrarna var professorer och handlare i Uppsala. Bland dem kan nämnas grundaren av Nylunds pianofabrik, Anders Strandberg och Viktor Södergerg, grundaren av Söderberg tapet- och färghandel. Familjerna flyttade ut med hela bohaget och tjänstefolk när barnens sommarlov började, sedan vistades man i Marielund fram till skolstarten. De många fina damerna rodde över sjön för att gå på visit hos varandra. En roende dam med vita handskar och stor hatt var en vanlig syn på Trehörningens vatten. Simkunnigheten bland de boende var det värre med. I badhusen vid sjön var det vanligt med en så kallad sump. En korgliknande konstruktion som sänktes ned i vattnet så personen i fråga kunde bada tryggt. För dem som kunde simma fanns en grind att ta sig ut genom.

Många av tomtavsöndringarna i (och kartorna över) Marielunds villaområde gjordes av kapten Otto von Bahr, som vid tillfället var ”Kommissionslandtmätare” i Uppsala. von Bahr köpte själv fastigheterna Marielund 4:14, *Björnbacka* och *Solgården* (intilliggande fastighet, beteckning okänd) av Hugo Brundin för 9250 kronor år 1913. Avsöndringskartan över området kring *Björnbacka* var ritad av von Bahr. Otto von Bahr sålde *Björnbacka* kring 1920, ännu obebyggd.

Nedan följer en summering av några av de mer kända byggnadernas historia.

Mariehem (Marielund 23:1)

Sommarstugan Mariehem uppfördes redan år 1876 och är jämngammal med stationshuset. Detta gör byggnaden till en av de äldsta kvarvarande i området. Sitt nuvarande utseende fick huset i och med en tillbyggnad år 1888. Den första ägaren var rektor Johannes Kerfstedt, han hyrde marken av ägaren till Marielunds gård. Kontraktet gällde i 50 år. Disponent CJ Widman köpte villan 1888 och byggde till den. Sex år senare köps Mariehem åt Ebba Boström (Samariterhemmets grundare) av hennes syskon och vänner. Tanken var att hon skulle vila upp sig vid sjön Trehörningen. Av ekonomiska skäl tilläts även utomstående och samariterstyrar att komma till Marielund för att vila och återhämta sig. År 1922 byggdes en vinterstuga på tomten (nuvarande Marielund 23:) och syster Fanny Lind, som tidigare varit värdinna på vilohemmet, flyttade in permanent tillsammans med en tjänarinna. En kulturhistorisk dokumentation gjordes av byggnaderna 1995 i samband med en renovering och man fann att husens exteriörer var mycket välbevarade. Inuti fanns ursprungliga snickerier, dörrar och paneler.

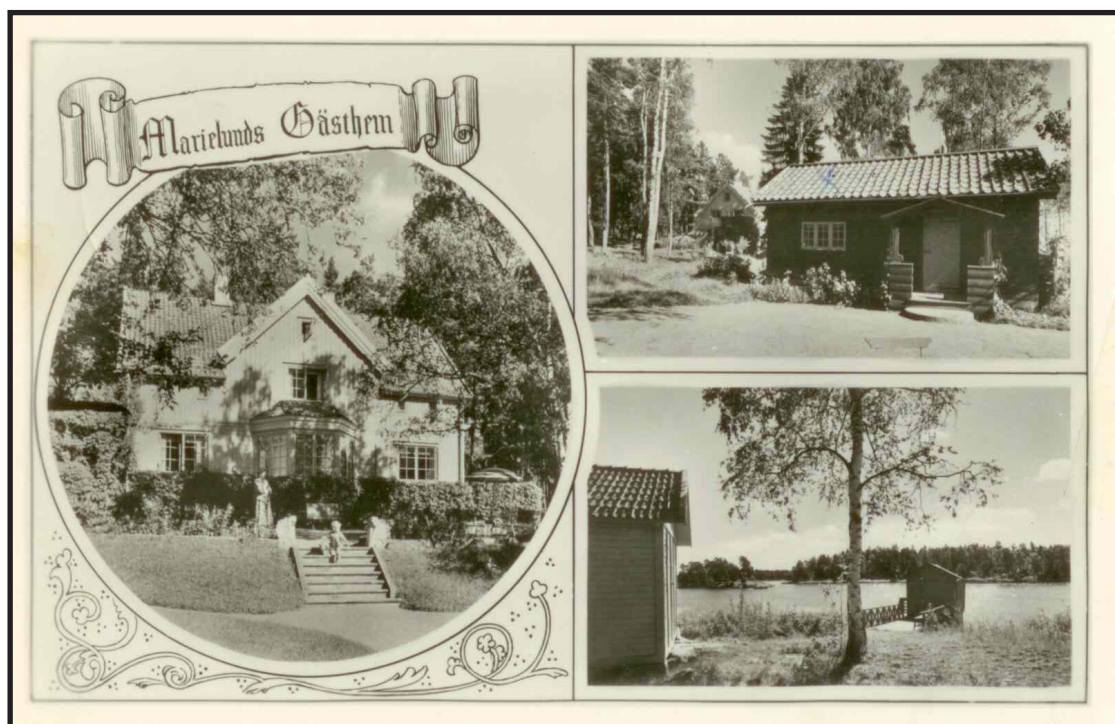


Mariehem, äldre vykort i Inger Tjäders ägo.

Breidagård (Fjällbo 1:43) och Signesberg (Marielund 5:1)

Breidagårds gästhem stod färdigt år 1916. Bakom rörelsen stod systrarna Sandén och deras mor Johanna. Efter Kyrkoherde Johannes Sandéns bortgång 1914 sökte sig kvinnorna till moderns hemtrakter, de har beslutat sig för att uppföra ett pensionat i Marielund. De köpte två tomter av bonden på Breds gård för tre tusen kronor och hyrde en sommarvilla i närheten av stationen där de tillsammans med byggmästaren Hugo Söder (namn ur: *Uppland 2006*) började skissa på sitt hus. Stommen i det nya huset utgjordes av virket från Skoklosters prästgård (i närheten av Uppsala) som Johannas man, kyrkoherden, köpt loss före sin död (virket kom tidigare från tre överloppsbyggnader i Skokloster). Systrarna rodde ut till bygget med bräder som levererats till stationen med tåg (antagligen i brist på häst och vagn att transtportera virket med). Den 31 maj 1916 flyttar Sandéns in i Breidagård trots att huset inte är färdigt, golv fanns till exempel bara i några rum. Verksamheten gick så pass bra att huset byggdes ut med en extra flygel i två plan år 1922 och ytterligare tre rum 1935. I snitt hade gästgården 80-125 gäster per år och var öppen året runt. Namnet är en nationalromantisk version av Breda gård som marken där huset står en gång tillhörde.

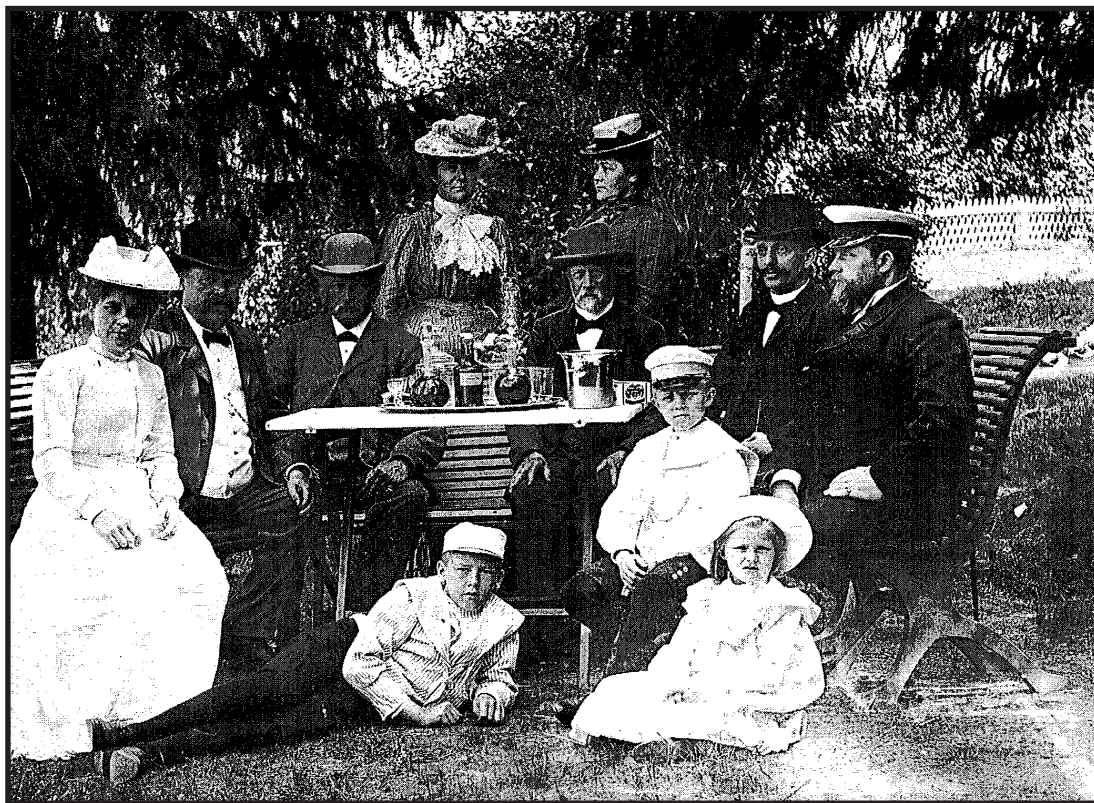
Även Signesberg har fungerat som gästhem. Huset uppfördes från början som åretruntbostad av ”Sko-Lasse”, en skofabrikör i Uppsala. Under hans tid sköttes trädgården av dalkullor som bodde i ett eget hus kallat *Dalastugan*. Kring slutet av 1950 och början av 1960-talen användes huset som pensionat hela året. Det var inte problematiskt att ha två gästhem inom området, många ensamma män och kvinnor bodde året runt på pensionat.



Signesberg som gästhem, äldre vykort i Inger Tjäders ägo.

Villa Haga (Marielund 15:2)

Villa Haga är en av de största villorna i Marielund och har i dagsläget en mindre tomt än tidigare, då den sträckte sig både ner till sjön och ut i (den då obebyggda) skogen åt motsatt håll. Huset är beläget i den del av området som kallas Hagaparken. Den första byggnaden på tomten uppfördes ursprungligen i slutet av 1800-talet. Den köptes kring förra sekelskiftet av Anders Strandberg och byggdes till. Strandberg var en av de rikaste invånarna i Uppsala och medlem av kommunstyrelsen. Han ägde en stor manufakturaffär vid Stora Torget i centrala staden. Butiken låg i de tre nedersta våningarna av det så kallade Strandbergshuset där familjen också bodde. Anders hade även investeringar i Uppsala-Ekeby kakelugnsmakeri.



Familjen Stranberg, tidigt 1900-tal, *Upplands länsmuseum*

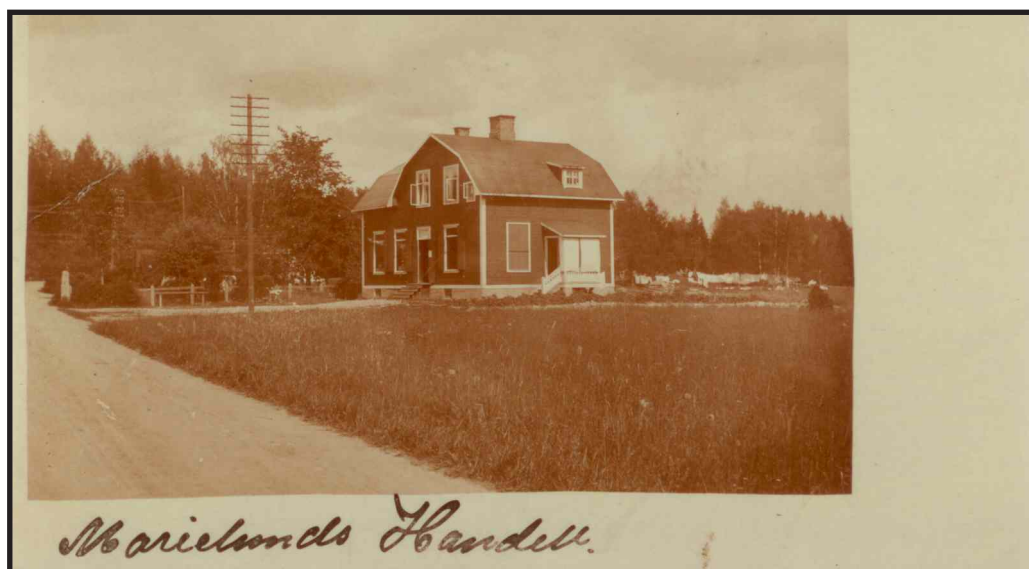
Villa Haga var familjen Strandbergs sommarboende. Vid sjön fanns en brygga och ett badhus i familjens ägo. Tveksamhet råder kring villans nybyggnadsår. Enligt en bebyggelseinventering gjord av Upplandsmuseet 1982 uppfördes huset kring 1920. I andra källor nämns 1909 som möjligt årtal. Villa Hagas nuvarande ägare har dock funnit tecken på att huset kan vara ännu äldre, eventuellt från 1800-talets slut. Byggnaden har vid olika tillfällen blivit tillbyggd och renoverad. På huset sitter en vimpel i plåt med årtal 1917 och de nuvarande ägarna misstänker att det var det året huset byggdes ut på ena gaveln och en våning lades till. Den övre balkongen gjordes om till burspråk i slutet av 1920-talet. Efter den sista renoveringen 1938-40 har enbart mindre reparationer gjorts, såsom byte av två stuprör och el-installation i två av sovrummen.

Anders Strandberg gick bort 1930 och manufakturaffären och de båda husen ärvdes av hans son Svante Strandberg. Svante gick bort 15 år senare men hans fru Anne-Marie Strandberg fortsatte att nyttja sommarvillan tillsammans med sin dotter Birgitta och chaufför/betjänt Göte Laver. Efter Anne-Maries frånfälle år 1987 besökte Göte och Birgitta Villa Haga mycket sporadiskt fram till 2003, samma år som Göte fyllde 80 år, varefter huset såldes till de nuvarande ägarna.

Det tidiga samhället och servicen

I Marielund fanns år 1706 endast väg mellan Marielunds gård och Funbo kyrka (ägomätningsskarta, Lantmäteriet). År 1862 (ägomätningsskarta) syns även en vägdragnings mellan Marielunds gård och Breds gård, den är dock inte utritad på Generalstabskartan över området från 1867. År 1929 byggdes senast nämnda väg om för att öka framkomligheten, tidigare hade det antagligen inte varit mer än en kostig. Vägen förbi Odalgården finns inte med på någon av nämnda kartor. Vintertid användes isen på Trehörningen för transporter, sommartid rodde de boende på andra sidan sjön till sina hus från stationen. Än idag finns minst ett hus på motsatta sidan av Trehörningen, från Marielund sett, som inte har någon väg.

I Marielund fanns mellan åren 1906 och 1958 en poststation i stationshuset. Under 1920-talet var den dock, tillsammans med telefonstationen, inrymd hos familjen Andersson i Karlshall (Marielund 10:1). Till en början kom posten två gånger per vecka, senare tog järnvägen över ansvaret och försändelser levererades varje vardag. Från 1908 till 1953 fanns en även telefonväxel i Marielund, i stationshuset, förutom under åren 1920-40 då Klara Andersson skötte den tillsammans med sin svärfar, byggmästare Karl Andersson på Karlshall. I byggnaden har det även bedrivits skolverksamhet.



Marielunds handel (uppförd 1915). Äldre fotografi i Inger Tjäders ägo. (På bilden syns tydligt hur Anders Strandberg styrt undan handelsbyggnaden från sin sjöutsikt, till höger om huset.)

I närheten av stationshuset fanns Marielunds handel (Marielund 4:37). År 1914 köpte Henning Lundin en tomt och skulle uppföra affär och bostad. Dessvärre skulle tänkta bygge komma att störa manufakturhandlare Anders Strandbergs sjöutsikt, vilket ledde till ett för Lundin fördelaktigt byte av tomt. Handeln kom nu att ligga precis intill stationshuset. Fastighetens utformning vittnar än idag om Strandbergs viktiga siktlinje mot vattnet (tomten är trekantig och långsmal). Kring 1940-1950 kunde man på torsdagar per telefon meddela vilka varor man önskade köpa. De hushåll som inte hade telefon fick besök från affären och en lista överlämnades. På fredagar kördes varorna hem med cykelkärra eller häst och vagn. När tillgången på bensin ökade kördes varorna ut med bil. År 1969 lades Marielunds handel ner. Fram till nedläggningen var handeln, tillsammans med stationen, samlingspunkt för befolkningen i Marielund. Man stannade gärna lite längre hos handlaren, som noga förhörde sig om barnens simmärken, och det var av de andra besökarna i handeln man fick det nya skvallret. Fram till mitten av 1900-talet kunde sommargästerna även köpa nyskördade bär, grönsaker och rotfrukter på Marielunds gård.

På Tärnholmen (badholmen) har simskola bedrivits sedan 1925. Konsten att simma har lärts ut till Marielunds barn under alla somrar sedan dess, utom 1932. Än idag är simskolan igång och eleverna ros, precis som förr, ut till holmen ifrån allmäna bryggan.

I Marielund finns även en tennisbana, den tillhörde tidigare Signesberg (Marielund 5:1). Till villan hörde ett stort markparti och den privata tennisbanan var uppförd där. Banan är idag en av de äldsta i Uppland, från 1920-talet. Under en period förföll anläggningen men rustades upp kring 1960 och har sedan dess använts av medlemmarna i den tennisförening som bildats i området.

Marielund hade under en period också en brandstation. År 1937 beslutades att Funbo frivilliga brandkår skulle bildas och att stationen skulle ligga i Marielund – inte i Gunsta som också föreslagits. Marielunds gårds dåvarande ägare, Herman Hector, upplät ett område för brandstationen vilken var i bruk fram till 1951. Det året slogs många kommuner samman och Uppsala brandkår tog över ansvaret.



Byggnaden där brandstationen var inrymd. Huset ligger på höger sida, före Marielunds gård, om man kommer från Uppsala

Sammanfattning

Marielunds villaområde tillkom i början av 1900-talet i samband med att järnvägen mellan Uppsala och Lenna drogs. De nya kommunikationerna med staden möjliggjorde för bättre bemedlade uppsalabor att flytta ut om somrarna. En av dem var Anders Strandberg, manufakturhandlare, och hans familj. I området fanns tidigt ett vilohem ägt av Samariter hemmet och lite senare även gästhem. I samhället fanns post- och telefonstation, brandstation och handel.

Byggnadsbeskrivningar

Inledningsvis beskrivs Marielunds gårds huvudbyggnad under egen rubrik. Det samma gäller Marielunds stationshus. Sedan följer de äldre hus som har kvar sin ursprungliga karaktär, sorterade efter fastighetsbe-teckning inom kategorierna sommarvillor, sommarhus och sommarstugor. Även dessa hus har under årens lopp genomgått en viss förändring genom underhåll och modernisering. I anslutning till genomgången beskrivs bebyggelsens karaktär samt vad som är typiskt för den tidiga bebyggelsen i Marielund.

Därefter presenteras väsentligt förändrade hus. Efter redovisningen följer en förklaring av skillnaden mellan en väsentlig förändring och en varsam dylik. Sedan går moderna fritidshus igenom och slutligen nybyggda villor. Alla hus är i trä om inte annat anges.

Marielunds gård

Marielund 3:1 och 4:44

På tomterna finns Marielunds gård och ett antal äldre tjänstebostäder och lantbruksbyggnader. Gårdens huvudbyggnad är i två våningar och av tegel. Huset har även en vind. Fasaden är putsad och terrakotta-färgad. Huset är rektangulärt med ena långsidan mot gårdsplanen där finns också en utskjutande huskropp som avslutas med ett torn. Ovanför tornets takfot sitter en urtavla åt varje håll som vetter mot gården (totalt tre stycken). Tornet har tälttak och en spira med klot och plåtvimpel. På husets ena gavel finns en utbyggnad som rymmer ett trapphus. Mot trädgårdsparken finns en murad altan, kringgårdad av kolonner och krönt med en balkong. Balkongen och altanen, samt trapporna som leder ner från densamma, har svarta smidesräcken. (Utbyggnad för trapphus och altan tillkom på 1920-talet.) Synliga ankarslut som påminner om treuddar markerar bjälklagen, den översta radens ankarslut är enklare utformade. Huset har sadeltak. Taket är täckt med tvåkupigt taktegel, tornets och utbyggnadens tak är täckta med falsad, svartmålad plåt. Utbyggnaden har två små takkupor. Fönstren är tvålufts och mestadels spröjsade, målade i en grå nyans. Dörrarna är i lackat trä. Huvudbyggnadens grund mot gårdsplanen är av betong, på de tre andra sidorna syns stensatt grund.



Huvudbyggnad, *Marielunds gård* (Marielund 3:1)



Byggnad inom Marielund 3:1



Byggnad inom Marielund 4:44

Marielunds station

Marielund 3:20

På tomten finns ett stationshus, jordkällare, godsmagasin (ditflyttat), stugor (sommartid café) och uthus. Stationshuset har två våningar och inredd vind. De två nedersta våningarnas fasad är reveterad (puts på trä) i ljusgul kulör. Vindsvåningen har kvar den ursprungliga stående locklistpanelen på gavlarna. Träpanel och fönsterfoder är målade i grå/grönt. Ovanför vindsfönstren syns spår av tidigare fasadutsmäckning.

Under andra våningens fönster löper en ljusgrön list runt byggnaden, fönstren på andra våningen är spröjsade. Övriga fönster är tvålufts utan spröjs. Första våningen har ett mindre burspråk ut mot järnvägen, ovandelen är i vit plåt. Ovanför burspråket står det ”Marielund”, texten flankeras av två lampor och under den ena sitter en klocka (vilken visar dygnets alla timmar: 1-24). Huset har fyra dörrar som alla är lackade. Dörrarna har infattade glasskivor i ovandelen, dörren mot sjön skyddas av ett skärmtak klätt med vit plåt. Byggnaden har sadeltak klätt med enkupigt taktegel. Grunden är gjuten.



Marielunds stationshus

Sommarvillor

Inom Marielund finns ett antal stora sommarvillor uppförda. Villorna är både högre och ytmässigt större än sommarhusen och har fler rum. Villorna är uppförda av burgna uppsalabor kring förra sekelskiftet. Två av dem har fungerat som pensionat (*Breidagård, Signesberg*). Gränsen mellan sommarvillor och sommarhus är svår att dra. Den indelning som gjorts i inventeringen är inte baserad på ytmått eller rumsräkning utan på upplevelsen av huset. I många fall är villan mer utsmyckad än huset. Husen beskrivs i hela våningsantal.

Fjällbo 1:41

På tomten finns ett bostadshus, uthus, badhus, mindre stuga och växthus. Bostadshuset är uppfört 1904. Huset har två våningar och är fantasifullt, både i form och fasad. Fasaden är klädd i liggande, gulmålad panel. Foder, snickerier och räcken är vita. De vita knutarna binds samman med en vågrät list i fasadens nederkant. Mot vägen finns ett större fönster, mellan husets två våningsplan, vars foder dragits ut lodrätt och bildar olika fält på fasaden. Fönstret har ett vitt överstycke prytt med ett rött hjärta. Husets övriga fönster är två-trelufts med spröjsade ovanfönster. Huset har två trekantiga takfönster som är spröjsade. Mot sjön finns en indragen veranda. Taket kan snarast beskrivas som ett långt nerdraget säteritak, prytt med ett mindre sadeltak. Huset har ett brant takfall på alla fyra sidor, taket är uppdraget över det stora fönstret mot vägen. Mot sjön och ovanför entrén finns takkupor.

Taket är täckt med grönmålad falsadplåt. Grunden är murad.



Fjällbo 1:41

Fjällbo 1:43, Breidagård

På tomten finns en huvudbyggnad, en flygel, en 1970-talsbyggnad och två mindre uthus. Huvudbyggnaden stod färdig 1916 och flygeln 1922. Vid vattnet finns ett tillhörande bad-/båthus. Huvudbyggnaden har två våningar och stående locklistpanel i rött samt ljusst grå/gröna foder och gavlar, även fönstrens spröjs är i denna kulör. Taket är ett mansardtak med valmad spets och nytt tvåkupigt taktegel. Mot vägen har huset fyra takkupor med ny, omålad plåt kring (ursprungligen rödmålad). Även stuprören är av omålad plåt. Mot skogen finns en takkupa med två fönster, en utbyggnad och en mindre förstubro. Mot vägen finns en veranda med nybyggd rullstolsramp, ovanpå verandan finns en balkong med röda träribbor i räcket. Balkongen bärs upp av pelare i trä, målade i grå/grönt.

Flygeln har samma färgsättning som huvudbyggnaden. Den har två våningar och brutet sadeltak med nytt tvåkupigt taktegel, två vindskupor och en förstukvist mot gårdsplanen. Gaveln mot skoen har en brandtrappa i rödmålat trä som leder från ovanvåningen och ner till marken.



Huvudbyggnad, Breidagård

Fjällbo 1:69, Björktomta

På tomten finns ett sommarhus och vedbod/garage. Byggnaden är troligen uppförd i början av 1920-talet. Huset är i två våningar, har stående locklistpanel och mansardtak täckt med enkupigt taktegel. Fasaden är rödmålad och täckt med stående locklistpanel. Foder, fönster och knutar är vita. Huset har en halvt inbyggt förstukvist med sadeltak. På framsidan finns en träbalkong stödd av vita träpelare, räcketts ribbor är målade i grön/blått. Ovanför balkongdörren sitter ett skärmtak av vitmålat trä täckt med vit, lätt korrugerad plast. Huset har en takkupa med sadeltak. Framför huset finns ett omålat trädäck med staket. Huset har vind. Murad grund.



Fjällbo 1:69, Björktomta

Marielund 4:6, Skogsryd

På tomten finns ett bostadshus, två stugor och garage. Bostadshuset är uppfört 1912. Huset är i två våningar. Nedervåningen är vit och putsad, ovanvåningen är klädd i stående ljusgul lockpanel. Taket är ett mansardtak täckt med tvåkupigt taktegel. Byggnaden har en större och två mindre takkupor, förstukvist, inglasad veranda och ett mindre burspråk krönt med en balkong. Karmar, vindskivor och räcken är vita. Fönstren är en- och tvålufts med spröjsad ovanandel. Mindre fönster är helt spröjsade. Grunden är murad.



Marielund, 4:6, Skogsryd

Marielund 4:25

På tomten finns ett bostadshus och två stugor. Bostadshuset är uppfört 1925. Huset är i två våningar. Fasaden är täckt med rödmålad liggande fasspontpanel, stående i verandans nederkant. Runt fasaden löper en vitmålad list i höjd med andra våningens bjälklag. Knutar, foder och vindskivor är vita. Huset har sadeltak. Huset har en inglasad veranda med balkong ovanpå och en förstukvist. Vid balkongen finns en frontespis med sadeltak. I taksprånget sitter vitmålat trägaller, nocken pryds av en liten flaggstång. Taket är täckt med plåt, över förstukvisten med tvåkupigt taktegel. Fönstren är tvålufts med en ovandel som är spröjsad. Helt spröjsade fönster finns också. Gjuten grund.



Marielund 4:25

Marielund 4:26

På tomten finns bostadshus, stuga/äldre badhus, uthus och garage. Bostadshuset är uppfört 1914. Huset är i två våningar. Fasaden är täckt med gulmålad liggande fasspontpanel, stående kring verandan. Runt fasaden löper en vitmålad list i höjd med andra våningens bjälklag. Knutar, foder och vindskivor är vitmålade. Huset har veranda med balkong ovanpå mot sjön, mot vägen finns en bred förstukvist och en takkupa. Vid balkongen finns en frontespis med sadeltak. I taksprånget sitter vitmålat trägaller, nocken pryds av en liten flaggstång. Taket är ett mansardtak, täckt med grönmålad plåt. Fönstren är två- trelufts med ovandel spröjsad. Murad grund.



Marielund 4:26

Marielund 4:47, Nordansjö

På tomten finns ett bostadshus, två stugor, badhus och carport. Bostadshuset uppfördes 1918 och är i två våningar med vind. Fasaden är putsad, grövre nertill och finare upptill. Fälten skiljs åt av en profilerad, brun list. Huset byggdes ut 1970, utbyggnaden vetter mot sjön. Utbyggnaden är i en våning, av tegel och vitmålad. Ovanpå utbyggnaden finns en balkong, husets fasad mot balkongen är av brunmålat trä och har en stor takkupa. Mot uppfarten finns ett burspråk som även det kröns av en balkong. Mot vägen finns ett förråd i anslutning till huset, i vitt trä med brunt plåttak. Till vänster om burspråket finns en öppen förstubro. Fasaden är vit, liksom balkongen och förstukvistens räcken samt fönstrens spröjs. Vissa snickerier och alla fönsterkarmar är bruna. Fönstren är moderna, utom i burspråket och vindsfönstret som är äldre och spröjsade. Huset har sadeltak täckt med tvåkupigt taktegel. Gjuten grund.



Marielund 4:47, Nordansjö

Marielund 4:50, Solhaga

På tomten finns ett bostadshus och ett uthus. Bostadshuset är uppfört 1909. Huset är i två våningar med inredd vind. Fasaden är täckt med liggande fasspontpanel, våningsplanen är markerade med en vit list, lik husets knutar. List finns även i fasadens nederkant. Den stora huskroppen har två mindre utskjutande delar. I vinklarna som bildas finns en halvt inglasad veranda (mot vägen) till vilken en trätrappa med vita räcken leder upp och en mindre förstukvist (mot skogen). Huset har två takkupor. Fasaden är röd med vita karmar, räcken och vindskivor. Fönstren är två- och trelufts och spröjsade. Murad



Marielund 4:50, Solhaga

Marielund 5:1, Signesberg

På tomten finns ett bostadshus, badhus, stuga, garage och förråd. Bostadshuset är uppfört 1910 och tillbyggt 1960. Ett nytt uterum byggdes 1978. Huset är i två våningar och har vind. Fasaden är vitmålad och dess nederdel är täckt med liggande fasspontpanel, ovan delen är klädd med stående locklistpanel. Knutar, foder och räcken är ljusgrå. Huset har en bred takkupa mot vägen, ett inglasat uterum på ena gaveln och en balkong på den andra. Mot sjön finns ett burspråk och en frontespis. Huset har sadeltak täckt med enkupigt taktegel. Uterummet har ett platt tak med fall åt tre håll. Ovanför entrén sitter ett litet sadeltak. Fönstren är till större delen spröjsade, spröjsen är vitmålade. Murad grund.



Marielund 5:1, Signesberg

Marielund 8:1, Karlberg

På tomten finns ett bostadshus, stuga och uthus. Bostadshuset är uppfört kring 1910, antagligen ombyggt efter 1928. (Köpt av f.d. stationsföreståndare August Nilsson med fru Signe 1928. Då hus från 1910 på tomten. Enl. Erixon, S. 1949.) Huset är i två våningar. Fasaden är täckt med rödmålad liggande fasspontpanel och indelad i fält av vitmålade brädor längs med bjälklagen. Knutar, foder och vindskivor är vitmålade. Mot vägen har huset en glasveranda med en balkong ovanför och en frontespis. Taket är ett mansardtak, frontespisen har ett sadeltak. I taksprånget sitter vitmålade snidade trädekorationer. Taket är täckt med tvåkupigt taktegel. Fönstren är två- och fyrlufts med ovanruta. Murad grund.



Marielund 8:1, Karlberg

Marielund 10:1, Karlshall

På tomten finns ett bostadshus, uthus, jordkällare och garage. Huset är uppfört 1909. Huset är i två våningar. Den nedre delen av fasaden är klädd med liggande gulmålad fasspontpanel, ovan delen i stående fasspontpanel i samma kulör. Karmar, vindskivor och räcken är vita. Fönstren är tvålufts, vissa med en spröjs. Fönsterkarmar och spröjs är målade i grå/grönt. Mot vägen har huset ett soldäck kantat av ett vitt trästaket och en inglasad veranda (renoverad) med balkong ovanpå. Från soldäcket finns en trappa ner mot grusplanen. Mitt för trappan finns två vita pardörrar som leder in på den inglasade verandan, dörrbladen är tredelade. Den övre rutan är av glas, den mittersta pryds av en grönmålad romb med grön ram runt och den nedre har bara en grön ram. Mot skogen finns en mindre utbyggnad och på gaveln, till höger om soldäcket, finns ett burspråk. Taket är ett sadeltak klätt med grönmålad plåt, huskroppen vars gavel vetter mot vägen har en utsmyckning uppe under taknocken. Murad grund. (Huset uppfördes av ägaren till pianofabriken Nylund



Marielund 10:, Karlshall

Marielund 14:1, Furuvik

På tomten finns bostadshus, stuga, ladugård och badhus. Ursprungligen låg en stuga på tomten (antagligen en trädgårdsmästarebostad), den byggdes ut till hus 1909. Huset byggdes till 1983. Huset är i två våningar. Fasaden är täckt med gulmålad stående locklistpanel. Knutar, foder och vindskivor är också gula, dörrar och fönsterspröjs är vita. Huset har takkupor, två inbyggda förstukvistar, två inbyggda verandor, och en balkong. Ovanför balkongen och ovanför ena förstukvisten finns frontespiser. Taket är ett brutet tälttak täckt med tvåkupigt taktegel. Fönstren är två- trelufts, helt eller delvis spröjsade. Grunden är murad, till viss del gjuten (vid tillbyggnad).



Marielund 14:2, Furuvik

Marielund 15:2, Villa Haga

På tomten finns bostadshus, uthus, garage och stuga. Bostadshuset är uppfört 1909. Huset är i två våningar och har vind. Fasaden är täckt med vitmålad stående locklistpanel. Knutar, foder och vindskivor är målade gul/bruna, spröjsen i grönt. Huset har två takkupor på varje långsida. Mot stationshuset finns en ingbyggd veranda i två våningar (fram till 1930-talet var den övre verandan en balkong). Till höger om den inglasade verandan finns en öppen veranda med en ny trappa ner till marken. På ena gaveln finns en tillbyggnad och ovanpå den en balkong. Taket är ett mansardtak, utdraget över den öppna verandan, och täckt med enkupigt fasadtegel. Fönstren är tvålufts och spröjsade. Murad grund.



Villa Haga

Marielund 20:1, Skogshyddan

På tomten finns ett bostadshus och två stugor. Bostadshuset är uppfört mellan 1915 och 1930. Huset är i två våningar. Fasaden är täckt med rödmålad liggande fasspontpanel. Knutar, foder och räcken är vitmålade. Kring hela fasaden löper vitmålade brädor vilka tillsammans med dörrar och fönster delar in väggarna i olika fält. Huset har ett långt nerdraget sadeltak. Mot vägen finns en frontespis med brant sadeltak och en takkupa med flackare sadeltak. Takkupan på andra sidan huset har ett rundat tak. Mot vägen finns även en i fasaden indragen balkong och en indragen mindre veranda. På ena gaveln finns en inglasad förstukvist. Fönstren är spröjsade två- och trelufts utom i takkupan med det rundade taket där det sitter ett ospröjsat fönster. Taket är täckt med tegelliknande plåt. Murad grund.



Marielund 20:2, Skogshyddan

Marielund 21:1, Tingbo

På tomten finns bostadshus och ett antal stugor. Bostadshuset är uppfört 1910 (sågs vara ett hitflyttat skolhus). Huset är i två våningar. Fasaden är täckt med rödmålad liggande fjällpanel. Knutar, foder och vindskivor är vitmålade. Mot vägen har huset en inbyggd förstukvist med balkong ovanpå och en frontespis. En inbyggd förstukvist finns även på en av gavlarna. Mot sjön finns en stor veranda, en balkong och en frontespis. Taket är ett sadeltak och täckt med tvåkupigt taktegel. Fönstren är tvålufts med en spröjs. Foder kring fönster och dörrar är profilerade. Grunden är av huggen natursten.



Marielund 21:2, Tingbo

Marielund 23:1, Mariehem

På tomten finns bostadshus och uthus. Bostadshuset är uppfört 1876 och tillbyggt till nuvarande utseende 1887. Huset består av två huskroppar, den ena är i två våningar (den äldre) och den andra i tre våningar. Fasaden är rödmålad och på den lägre huskroppen täckt med stående och liggande fasspontpanel. På den högre huskroppen sitter stående pärlspontpanel. Knutar, foder och vindskivor är vitmålade, på den högre huskroppens ovandel är de målade i ljusgrått. Kring hela huset löper vitmålade profilerade lister i höjd med bjälklagen som tillsammans med knutarna skapar en rutverkan. Huset har en förstukvist med brun- och rödmålade räcken, fasaden innanför förstukvisten är gulmålade. Mot vägen finns även en takkupa. Mot sjön finns en rikt dekorerad veranda, även den med brun- och rödmålat räcke och gul fasadvägg. Fönstren är en- tvålufts och spröjsade. Både ovanför och under fönstren finns vita dekorationsfält. Fönstren på den högre huskroppens andra våning är ospröjsade enlufts, placerade två och två och spetsiga upptill. Ovanför varje fönster/fönsterpar finns en snidad trälist. Ovanvåningens fönsterpar har vinklade lister som följer fönstrets spetsighet. Vartannat fönsterpar har gemensam list och i mellanrummen mellan fönstren och listen finns en gul trädekoration, liknande ett plustecken. Den högre byggnaden har en frontespis och byggnadens tre taksprång pryds av fint utskuret blommönster i trägaller, de tre gavelnockarna kröns av en spira vars infästning också är dekorerad. Taket är ett sadeltak och täckt med ljusgrå falsad plåt. Den högre byggnadsdelens grund är stensatt, den lägres grund är murad.



Marielund 23:1, Mariehem

Sommarhus

Gränsen mellan sommarvillor och sommarhus är svår att dra. Likaså gränsen mellan hus och stuga. Den indelning som gjorts i inventeringen är inte baserad på ytmått eller rumsräkning utan på upplevelsen av huset. I många fall är villan mer utsmyckad än huset. Sommarhusen är större än sommarstugorna, både på höjden och till ytan. Husen beskrivs i hela våningsantal.

Fjällbo 1:9

På tomten finns ett bostadshus och tre stugor. Huset är uppfört mellan 1907 och 1910. Byggnaden har två våningar. Fasaden är av rödmålat liggande timmer. Huset har vita knutar, foder och vindskivor. Fönstren är tvålufts och spröjsade med en öppningsbar oandel. Mot vägen finns en stor veranda med vitt träräcke och en trappa ner till grusplanen framför, ena sidan av verandan är inglasad. Ovanpå verandan finns en balkong, även den har ett vitt träräcke. På samma sida finns två takkupor. På husets andra sida finns en mindre förstukvist med sadeltak. Husets tak är ett mansardtak klätt med nylagt tvåkupigt taktegel. Murad grund.



Fjällbo 1:9

Fjällbo 1:21

På tomten finns ett boningshus, tre mindre stugor, fallfärdig stuga och jordkällare. Huset är uppfört under 1920-talet. Byggnaden har två våningar och är klädd med liggande rödmålad fasspontpanel. Snickerier, foder och vindskivor är vitmålade. Huset har brutet sadeltak täckt med tvåkupigt tegel. Mot vägen har huset en veranda och en takkupa. Fönstren är spröjsade, på undervåningens fönster finns spröjs endast upptill. Huset har murad grund.



Fjällbo 1:21

Fjällbo 1:44, Ektomta

På tomten finns ett boningshus, ett uthus och jordkällare. Huset är uppfört 1929. Byggnaden har två våningar, fasaden är klädd med liggande och stående pärlspontpanel. Huset består av två huskroppar, den större har sadeltak och den mindre har mansardtak med valmad spets. Båda är täckta med enkupigt taktegel. Byggnadens fasad är rödmålad med vita knutar, foder och lister. Fönstrens spröjs är målade i grönt och dörrarna i blått. Taktäckning och vindskivor är nya. Murad grund.



Fjällbo 1:44, Ektomta

Fjällbo 1:78, Asplunda

På tomten finns ett sommarhus, liten stuga och lada. Huset är uppfört på 1920-talet och var ursprungligen bostad åt Breidagårds föreståndare. Byggnaden har två våningar, mansardtak med tvåkupigt taktegel och stående locklistpanel. Fasaden är rödmålad, foder och knutar är vita. Huset har mestadels spröjsade fönster och ett större tredelat ospröjsat fönster på framsidan. Huset har en framskjutande del med sadeltak. På husets baksida finns en förstukvist med vitmålat staket och sadeltak. Ena gaveln har en balkong med vitmålat träräcke. Murad grund. Framför huset breder ett soldäck ut sig, det är i trä och vilar på betongplintar.



Fjällbo 1:78, Asplunda



Vykort över den forna tjänstebostaden. Okänt årtal, gåva från bitr. föreståndare på Breidagård.

Marielund 4:13

På tomten finns bostadshus, stugor, uthus och garage. Bostadshuset är uppfört 1910-1020. Huset är i två våningar. Fasaden är täckt med rödmålad liggande fasspontpanel. Under taksprång stående lockpanel. Knutar, foder och vindskivor är vitmålade, dörrar grönmålade. Längs med bjälklagen går en vitmålad list som tillsammans med knutarna delar in fasaden i rutor. Huset har förstukvist och inglasad veranda. Taket är ett mansardtak täckt med tvåkupigt taktegel. Fönstren är två-trelufts och spröjsade. Vissa fönster kan öppnas i fyra delar. Murad grund?



Marielund 4:13

Marielund 4:19, Majbacken

På tomten finns bostadshus och stugor. Bostadshuset är uppfört 1917. Fasaden är täckt med rödmålad stående locklistpanel. Knutar, foder och vindskivor är vitmålade. Huset har en utskjutande del mot gårdsplanen och en öppen veranda med snidade, vitmålade pelare. Vita fönsterluckor. Taket är ett sadeltak täckt med enkupigt taktegel. Fönstren är tvålufts spröjsade, även perspektivfönster. Grunden är murad.

Marielund 4:33

På tomten finns bostadshus, stuga och uthus. Bostadshuset är uppfört 1920-1925. Huset är i två våningar. Fasaden är täckt med rödmålad stående lockpanel. Knutar, foder och vindskivor är vitmålade, dörrar grönmålade. Huset har en öppen förstubro med balkong ovanpå mot vägen och en utbyggnad med balkong ovanpå på ena gaveln. På andra gaveln finns en inglasad veranda. Mot uppfarten finns en utskjutande huskropp. Taket är ett mansardtak täckt med tvåkupigt taktegel. Fönstren är tvåluts och spröjsade, de kan öppnas i fyra delar. Murad grund, vid utbyggnad gjuten.



Marielund 4:33

Marielund 4:35

På tomten finns två bostadshus varav ett är nybyggt. Det äldre bostadshuset är uppfört 1929. Huset är i två våningar. Fasaden är täckt med rödmålad liggande fasspontpanel, stående kring verandan. Knutar, foder och vindskivor är vitmålade. Huset har en inglasad veranda med småspröjsade fönsterrutor. På ena gaveln finns en balkong med en trappa ner till marken. Taket är ett mansardtak och täckt med tvåkupigt taktegel. Fönstren är tvålufts och spröjsade. Murad grund.



Marielund 4:35

Marielund 4:40, Tomtebo

På tomten finns bostadshus och uthus. Huset är uppfört 1911. Huset är i två våningar. Fasaden är täckt med rödmålad liggande slätpanel. Knutar, foder och vindskivor är vitmålade. Huset har en förstukvist takkupor, en öppen veranda med balkong ovanpå. Fasaden kring verandan är målad grön. Fönstren är två-trelufts, en del spröjsade i ovkant andra helt. Taket är ett sadeltak klätt med tvåkupigt taktegel. Murag grund. (En tidigare ägare till huset, Fröken Lundell, hyrde ut nedervåningen. Bland annat till Stellan Skarsgårds familj. Skådespelaren har haft sina leksaker i ett köksskåp i huset.)



Marielund 4:40, Tomtebo

Marielund 4:75, Björkhaga/-hagen

På tomten finns ett bostadshus, ny mindre stuga, uthus, lekstuga och uthuslänga. Huset har två våningar och ett brant sadeltak med äldre tvåkupigt taktegel. Fasaden är av lig-gande fasspontpanel och, liksom på tomtens andra byggnader, rödmålad med vita snickerier, foder och vindskivor. Mellan byggnadens två våningar och i mötet mellan fasadpanelen och grunden löper en vitmålad trälist. Huset har en veranda med vitmålat träräcke och eget tak. Huset har en framskjutande byggnadsdel och en tillbyggnad. Fönstren är spröjsade och grunden av natursten.



Marielund 4:75, Björkhaga/-hagen

Marielund 4:79

På tomten finns tre byggnader; ett bostadshus, en ny stuga och ett uthus/garage. Bostadshuset har två våningar och vind. Huset är uppfört 1931 och har sadeltak med tvåkupigt taktegel. Fasaden är av stående locklistpanel och, liksom på tomtens andra byggnader, rödmålad med vita knutar, foder och vindskivor. Mot vägen finns en inglasad veranda med början till eget tak och en balkong med vitmålat träräcke. Åt andra hållet finns en utskjutande byggnadsdel med två ingångar, den ena med en modern ramp framför. Dörrarna är grönmålade och skyddas av varsitt skärmtak. Fönstren är spröjsade och grunden av natursten.



Marielund 4:79

Marielund 7:1

Har ej kunnat komma i kontakt med ägaren. Hus mycket välbevarat exteriört. Uppfört 1909.

Marielund 11:1, Skogstorp

På tomten finns ett bostadshus, förrådslänga med uthus och stuga. Huset uppfördes 1911 och byggdes till på 1970-talet. Bostadshuset har två våningar. Fasaden är klädd med stående locklistpanel och rödmålad. På gavlarna löper en svartmålad list mellan våningsplanen. Foder, räcken och vindskivor är vita. Mot trädgården finns en inglasad veranda, ovanpå den en balkong. Fönstren mot balkongen och på verandan är spröjsade ovanpå, resten är modernare två- och treluftsfönster. Förstuvisten är inbyggd och ett plank löper mellan den och förrådslängan. Huset har sadeltak täckt med tvåkupigt taktegel. Gjuten grund.



Marielund 11:1, Skogstorp

Marielund 17:1

På tomten finns ett bostadshus, ny stuga, lekstuga och uthus. Bostadshuset är uppfört 1920. Huset är i två våningar. Fasaden är täckt med rödmålad stående locklistpanel. På gavlarna markeras bjälklaget av en vit list. Knutar, foder och vindskivor är vitmålade. Fönstren är tvålufts och spröjsade, entrédörrar och spröjs är målade gröna. Huset har förstukvist, skärmtak på ena gaveln och en mindre veranda. Både verandan och förstukvisten har sadeltak vilkas takrösten är klädda med stående locklistpanel, rundad i nederkant. Huset har sadeltak täckt med tvåkupigt taktegel. Murad grund.



Marielund 17:1

Marielund 23:2, Vinterstugan (tillhörde tidigare Mariehem)

På tomten finns ett bostadshus, växthus och uthuslänga. Bostadshuset är uppfört 1922. Huset är i två våningar. Fasaden är knuttimrad och rödmålad. Fönsterluckor, foder och vindskivor är grönmålade, räcken och spröjs är vita. Huset har tre takkupor, två mindre mot vägen och en större mot sjön. Mot vägen finns också en förstubro och mot sjön en öppen veranda vilken övergår i en trappa mot trädgården och ett soldäck. Taket är sadeltak och täckt med tvåkupigt taktegel. Fönstren är tvålufts med en spröjs. Murad grund.



Marielund 23:2, *Vinterstugan*

Sommarstugor

Sommarstugan är den minsta byggnadstypen i området, bortsett från uthus och andra mindre byggnader. Före sekelskiftet 1900 var det främst borgarklassen som hade råd att bygga sommarvillor utanför staden. På 1910-talet introducerades de första fritidsstugorna i Sverige. Sommarstugorna var mindre än de tidigare villorna och enklare vilket gjorde att fler hade råd att uppföra en. I Marielund är stugorna ofta höga och smala. Inte sällan har de brant sadeltak. Husen beskrivs i hela våningsantal.

Fjällbo 1:72, *Borgen*

(Fjällbo 1:72-74 avsågs 1921 från Fjällbo 1:44, två av dem benämns *Borgen*, den tredje *Nyborg*.)

På tomten finns totalt sex byggnader uppdelade i två grupper om tre i varje. Huset uppfördes 1921. Den nedre delen av tomten är bebyggd med ett bostadshus, utedass, jordkällare och lekstuga. På den övre delen finns tre mindre stugor. Bostadshuset har sadeltak med nylagt tvåkupigt taktegel. Taket är förlängt över verandan. Fasaden är klädd med fasspontpanel, liggande nertill och stående upptill. Huset på tomten är rödmålade med vita snickerier, foder och vindskivor. Fönstren är spröjsade. Mot vägen har huset en liten veranda med vitmålade räcken, åt andra hållet finns en takkupa. Husets grund är av natursten.



Fjällbo 1:72, *Borgen*

Fjällbo 1:73, *Borgen*

På tomten finns ett bostadshus, en mindre stuga, uthus och jordkällare. Bostadshuset är uppfört 1921. Huset har två våningar. Fasaden är klädd med liggande fasspontpanel. Huset är rött med vita knutar, vindskivor och karmar. Mot vägen finns en förstubro till vilken en brun trappa leder upp. Förstubron, liksom huset, har sadeltak täckt med tvåkupigt taktegel. Fönstren är tvålufts och mindre, ovanvåningens fönster är spröjsat. Grunden är ursprungligen murad.



Fjällbo 1:73, *Borgen*

Fjällbo 1:74, *Nyborg*

På tomten finns en sommarstuga, ett uthus och en lekstuga. Huset är byggt kring 1921. Huset är i två plan, har stående locklistpanel och sadeltak med mörkt taktäckningsmaterial. Byggnaden är rödmålade med vita fönster- och dörrfoder samt vita knutar. Fönstren är vitmålade och spröjsade. På framsidan finns en takkupa och en mindre veranda i vitmålat trä med pulpettak.



Fjällbo 1:74, *Nyborg*

Marielund 4:8, Alphyddan

På tomten finns ett bostadshus, en stuga (förmodligen uppförd något år efter bostadshuset), uthus och dass. Bostadshuset är uppfört 1911, glasveranda har byggts till. Huset är i en våning med vind. Fasaden är täckt med rödmålad fasspontpanel, liggande nertill och stående på gavelröstet. I skarven mellan den liggande och den stående panelen löper en vitmålad list. Knutar, foder och vindskivor är vitmålade. Huset har en inglasad veranda/uterum. Fönstren är tvålufts och spröjsade. Taket är täckt med svart korrugerad takplåt vilken lades dit kring slutet av 1990-talet, tidigare var taket



Marielund 4:8, *Alphyddan*

Marielund 4:14, Björnbacka

På tomten finns ett bostadshus, stuga, garage och badhus. Bostadshuset är uppfört 1928. Huset är i två våningar. Fasaden är täckt med rödmålad liggande fasspontpanel. Knutar, foder och vindskivor är vitmålade. Dörrar och fönsterluckor är målade i grönt. Huset har en öppen veranda mot sjön och förstukvist, båda med trätrappa ner till marken. Ovanför verandans tak finns en tillbyggd takkupa. Taket är ett brant sadeltak täckt med enkupigt tegel. Fönstren är en- tvålufts och spröjsade. Murad grund.



Marielund 4:14, *Björnbacka*

Marielund 4:36, Granuddem

På tomten finns bostadshus, mindre stuga och uthus. Bostadshuset är uppfört mellan 1910 och 1915. Huset är i en våning och har en tillbyggd inglasad veranda. Fasaden är täckt med rödmålad liggande fasspontpanel, stående i gavelröstena. Knutar, foder och vindskivor är vitmålade. Huset har sadeltak täckt med tegelliknande plåt. Fönstren är mestadels tvålufts och spröjsade. Grunden är murad, ena sidan är förstärkt med betong och målad grön.



Marielund 4:36, *Granuddem*

Marielund 4:41, *Lugnet*

På tomten finns bostadshus, två uthus och mindre stuga. Bostadshuset är uppfört 1929. Huset är i två våningar. Fasadrenovering pågår, den nya fasadbeklädnaden är gulmålad lockpanel. Fasaden är uppdelad i tre band, ungefär i höjd med fönstrens ovan- och nedkant, fälten skiljs åt av vita lister. Den övre och den undre delen är klädda med stående panel, det i mitten med liggande. Ursprunglig fasad var klädd i vitmålad stående locklistpanel. Ovanför fönstren finns vitmålade dekorationsfält med träkryss. Knutar, foder och vindskivor är nu vitmålade. Huset har träbalkong på ena gaveln och entrédörr på den andra. Mot vägen finns en spetsig frontespis. Taket är sadeltak täckt med grönmålad plåt. Fönstren är två- till trelufts. Murad grund.



Marielund 4:41, *Lugnet*

Marielund 4:46, *Skogsryd*

På tomten finns ett bostadshus, jordkällare, dass och lusthus. Bostadshuset är uppfört 1928. Huset är i två våningar. Fasaden är täckt med rödmålad liggande fasspontpanel. Knutar, foder och vindskivor är vitmålade, entrédörren är grön. Huset har sadeltak och ovanför dörren sitter ett litet skärmtak. Taken är täckta med tegelliknande svart plast. Fönstren är tvålufts med spröjs, en del fönster är mindre. Gjuten grund.



Marielund 4:46, *Skogsryd*

Marielund 4:59

På tomten finns ett bostadshus och stuga. Bostadshuset är uppfört 1925. Huset är i två våningar. Fasaden är täckt med brunmålad stående locklistpanel. Knutar, vindskivor och foder är vitmålade, fönsterluckor grönmålade. Huset har mansardtak med valmad spets och är täckt med enkupigt taktegel. Huset har en öppen veranda mot sjön. Fönstren är trelufts och småspröjsade. Grunden är murad.



Marielund 4:59

Marielund 6:1, Rosentorp

På tomten finns ett bostadshus, stuga, uthus och dass. Bostadshuset är uppfört 1915. Huset är i två våningar. Fasaden är täckt med rödmålad liggande fasspontpanel. Knutar, foder och vindskivor är vitmålade. Huset har en balkong, en inglasad veranda och ett skärmtak ovanför entrédörren. Taket är ett brant sadeltak täckt med tvåkupigt taktegel, skärmtaket är täckt med svarta takpannor. I husets båda gavelsprång finns gallerdekorationer av trä, under den ena finns ett litet trekantigt fönster till vinden. Fönstren på huset är spröjsade, utom på verandan, och mestadels tvåluftsfönster. Murad grund.



Marielund 6:1, *Rosentorp*

Marielund 14:2

På tomten finns ett bostadshus. Bostadshuset är uppfört 1934. Huset är i en våning. Fasaden är täckt med brunmålad stående locklistpanel. Knutar, foder och vindskivor är grönmålade. Huset har en indragen veranda mot vattnet och en tillbyggnad (1979) mot vägen. Taket är ett pulpettak täckt med takplåt. Tillbyggnaden har ett flackt sadeltak, också med takplåt. Fönstren är enlufts. Grunden är gjuten, den äldre delen är grönmålad.



Marielund 14:2

Sammanfattande karaktärsdrag för hus byggda före 1940

De utpekade karaktärsdragen kan mycket väl inspirera utformning av ny bebyggelse inom området. I uppräknigen nedan finns inte alla berörda hus från området med, endast några för att exemplifiera.

Hus byggda i vinkel ("L" med kort överstapel):

- Fjällbo 1:5, *Erikslund*, nu tillbyggt
- Marielund 4:2, nu tillbyggt
- Marielund 4:46
- Marielund 12:1



Marielund 4:46

Brant takfall:

- Marielund 4:14, *Björnbacka*
- Marielund 4:35
- Marielund 4:75, *Björkhaga/-hagen*
- Marielund 6:1, *Rosentorp*
- Marielund 20:1, *Skogshyddan*



Fjällbo 1:72, *Borgen*

Rutverkan i fasaden (bjälklag markeras, utdragna fönsterfoder):

- Marielund 1:41
- Marielund 4:2, *Solhem* (nygjort)
- Marielund 4:41 (nygjort)
- Marielund 4:50, *Solhaga*
- Marielund 8:1, *Karlberg*
- Marielund 20:1, *Skogshyddan*
- Marielund 23:1, *Mariehem*



Marielund 20:1, *Skogshyddan* (baksida)

Enbart markering av bjälklag:

- Marielund 4:8, *Alphyddan*
- Marielund 17:1



Marielund 17:1

Liten gallerdekoration i taksprång (ofta prydd av flaggstång):

- Marielund 4:21
- Marielund 4:25
- Marielund 4:26
- Marielund 23:1, *Mariehem*
- Marielund 6:1, *Rosentorp*



Marielund 4:26

Fasadkulören var vanligtvis röd. Också gult och vitt användes. Knutar, foder och vindskivor var vitmålade. Det var även vanligt förekommande att panelklädda byggnaders olika våningsplan försågs med panel i olika längdriktning, både liggande och stående.

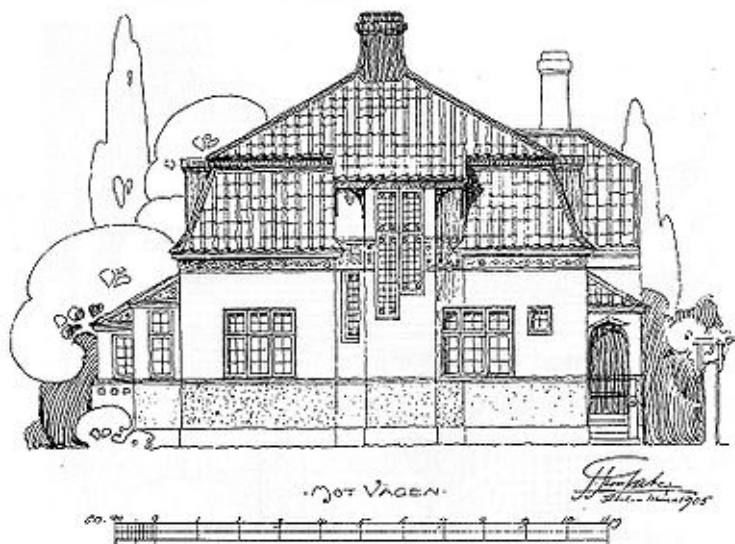
Några av husen i det tidiga Marielund uppfördes av byggmästare Gustav Söder och snickaren Agaton Söder (namn ur Erixon, S. 1945). Agaton Söder bodde i Marielund 4:75, *Björkhaga/-en* och Gustav Söder i Marielund 4:70. De båda husen, liksom Fjällbo 1:21 och Marielund 4:79, är uppförda av herrarna själva och var ursprungligen mycket lika varandra (utom Fjällbo 1:21).

Jugend och nationalromantik

Bebyggelsen i området visar på olika håll spår av det övriga samhällets arkitekturtrender vid 1900-talets början. Hus påverkade av både jugend och av nationalromantik finns. Till de jugendinspirerade byggnaderna räknas Fjällbo 1:41 och Marielund 14:1, *Furuviik*. Mitt över sjön finns ytterligare ett hus i likadan stil. Byggnaderna präglas av ett spännande och överaskande formspråk. En typritning till ett hus som är mycket likt de tre byggnaderna kring Trehörningen finns avbildat i en skrift från 1905 vid namn "Svenska sommar- och egnahemsvillor i trä". Huset i skriften är ritat av Jacob J:son Gate, en svensk arkitekt som ritade många villor på bland annat Lidingö i Stockholm. Villorna i huvudstaden uppfördes mellan 1908 och 1910. Gate gjorde flera typritningar till villor som använts över hela landet och har även ritat Uppsala Sparbank, Kungsgatan 40 i Uppsala (riven).



Marielund 14:1, *Furuviik*



Fjällbo 1:41

Förmodligen hade även Fjällbo 1:41 tegeltak ursprungligen. Den nuvarande ägaren hittar mycket tegelpannor på tomten. När taket lagts om är okänt.

Kännetecknande för nationalromantik i arkitektur är viljan att använda äkta material - och att visa det. Även byggnadens konstruktion förtydligades med fördel i fasaden. Exempel på det är markering av bjälklag i fasaden och timrade knutar. De av nationalromantik inspirerade byggnaderna representeras till utformningen av:

- Marielund 20:1, *Skogshyddan*
- Marielund 23:1, *Mariehem*
- Marielund 23:2, *Vinterstugan*



Marielund 23:2, *Vinterstugan*

Färgmässigt finns många exempel på byggnader inspirerade av Nationalromantik. De är målade i falurött med vitmålade knutar och snickerier. Snidade trädekorationer under takfoten är vanligt. Dörrar och fönsterluckor målas gärna gröna.

- Marielund 4:14, *Björnbacka*
- Marielund 23:2, *Vinterstugan*
- Fjällbo 1:13, *Bred*



Marielund 4:14, *Björnbacka*

Nuvarande huvudbyggnad på *Breds gård, Björkkulla*, är med all sannolikhet inte den ursprungliga. Förmodligen har detta hus tidigare varit boställe för tjänstefolk. Den nuvarande ägaren har byggt till och tilläggsisolerat huset. Sedan inventeringen 1982 (Upplands länsmuseum) har byggnaden också dekorerats rikligt med nationalromantiska detaljer kring dörrar, fönster och vindskivor.



Fjällbo 1:13, *Björkkulla*

Flera av stugorna i området har influenser från både jugend och nationalromantik. I färgsättning (röd/vita) har de påverkats av nationalromantiken medan formspråket (smäckra och uppåtsträvande) drar åt jugend.

- Marielund 6:1, *Rosentorp*
- Marielund 4:14, *Björnbacka*
- Fjällbo 1:72, *Borgen*



Marielund 6:1, *Rosentorp*

Väsentligt förändrade hus

Till de väsentligt förändrade husen räknas de byggnader vars utseende eller volym förändrats väsentligt genom tillbyggnad. Det gäller främst hus med äldre anor som på senare tid byggts till. Förändringen innebär inte nödvändigtvis att byggnaden inte längre smälter in i omgivningen. Det är fullt möjligt att bygga till ett hus och bevara dess uttryck, om än inte dess volym. Sedan områdets tillblivelse har antalet åretruntboende i Marielund ökat. Detta har lett till förändringar i de berörda byggnadernas fasader och uttryck samt till ökad avstyckning av tomter för att kunna bygga fler bostadshus. Husen beskrivs i hela våningsantal. I de fall äldre fotografi av huset, före förändring, finns tillgängliga visas de tillsammans med det aktuella fotot.

Fjällbo 1:5, Erikslund

På tomten finns ett sommarhus under ombyggnad, garage/uthus, tillbyggd jordkällare och brädsdjul. Huset är uppfört år 1909. Byggnaden har två våningar och sadeltak täckt med tvåkupigt tegel. Taket är under omläggning, det gamla byts för närvarande ut mot nytt, svart taktegel. Fasaden är av rödmålad stående locklistpanel, foder och vindskivor är vita. Huset har en utskjutande byggnadsdel mot gatan, även den med sadeltak. Huset är i dagsläget tillbyggt och alla äldre tvåluftsfönster byts ut mot moderna perspektivfönster. Husets grund och entrétrappa är gjutna.



Fjällbo 1:5, Erikslund

Bild av Fjällbo 1:5, *Erikslund*, ur Sveriges bebyggelse, Erixon, S. år 1949.



Fjällbo 1:13, Björkkulla

På tomten finns ett bostadshus, brygghus, smedja, ladugård, stall och vagnslider. Huset byggdes till på 1970-talet, mot ladugårdarna, även verandan byggdes in. Bostadshuset uppfördes 1911, ladugårdarna är från 1885. Huset är två våningar högt. Fasaden är klädd i stående brunmålade locklistpanel. Foder och knutar är blå och vita. Fönsterbågar och spröjs är vita. Huset har två- och treluftsfönster med spröjs och modernare fönster. Dörr- och fönsterfoder är dekorativt utformade och i vissa fall sammanbundna. Mot vägen och framför utbyggnadens entré finns nybyggda trätrappor, utanför nybyggnaden ett mindre soldäck. Den ursprungliga huskroppen har en takkupa. Under takkupans tak finns en vit, tandad träutsmyckning. Taket är ett sadeltak täckt med tvåkupigt taktegel. Gjuten grund.



Fjällbo 1:13, Björkkulla

Marielund 4:2, Solhem

På tomten finns ett bostadshus, uthus och dass. Bostadshuset är uppfört 1910 och mycket tillbyggt 2008. Huset är i två våningar. Fasaden är täckt med ljusgrå liggande fasspontpanel, stående panel i gavelrösten och i ett band längst ner på fasaden. De olika fälten skiljs åt av vita lister. Knutar, foder och vindskivor är vitmålade. Huset har öppen förstukvist mot uppfarten, skärmtak över ett fönster på ena gaveln och en utskjutande huskropp mot trädgården. På den utskjutande delens gavelröste sitter ett litet runt vindsfönster med texten "Solhem". Övriga fönster är nya, två- till trelufts och spröjsade i ovan del. Taket är täckt med tvåkupigt nylagt taktegel. Murad grund i den äldre delen av huset, gjuten i den nya.



Marielund 4:2, Solhem

Bilder av Marielund 4:2, Solhem, ur Kulturhistorisk bebyggelseinventering i Uppsala kommun 1982.

På den äldre bilden ans husets ursprungliga utseende med den för området karaktäristiska "L"-formen.



Marielund 4:3

Marielund 4:3

Byggnad i två plan uppfört 1912, nyligen tillbyggd, frontespis, veranda, sadeltak. Vitmålad, stående lockpanel. Liggande och stående fasspontpanel.

Marielund 4:21

På tomten finns bostadshus, en mindre stuga, badhus och förråd. Bostadshuset är uppfört 1914 och tillbyggt 1986. Huset är i två våningar. Fasaden är täckt med stående rödmålad lockpanel. Knutar, foder och vindskivor är vitmålade. Huset har burspråk med balkong ovanpå mot sjön och utbyggnad mot vägen. Intill burspråket finns en altandörr som leder ut till en trappa. Taket är ett mansardtak, ena gaveln är valmad. Taket är täckt med tvåkupigt taktegel. I taksprånget ovanför balkongen sitter vitmålat trägaller, nocken pryds av en liten flaggstång. Fönstren är moderna. Murad grund.



Marielund 4:21

Marielund 4:27

På tomten finns ett bostadshus, badhus, lekstuga, uthus och garage. Bostadshuset är uppfört 1914 och ombyggt i två gånger, 1972 och 2003. Huset är i två våningar. Fasaden är täckt med rödmålad stående locklistpanel, på gavlarna finns en avskiljning i panelen mellan våningarna. Knutar, foder och vindskivor är vitmålade. Huset har en inglasad veranda med balkong ovanpå (nybyggt), burspråk och två förstuviktar. Bredvid verandan finns ett soldäck. Taket är ett mansardtak täckt med tvåkupigt taktegel. Husets gamla taktegel ligger på takfallet mot sjön och nytt tegel mot vägen. Fönstren är moderna med spröjsad ovanandel. Den äldre delen av huset har murad grund och den nyare delen har gjuten grund.



Marielund 4:27



Bilder av Marielund 4:27, ur Kulturhistorisk bebyggelseinventering i Uppsala kommun 1982.

Marielund 4:32 (tidigare Korsgården) Odalgården

På tomten finns ett tidigare bostadshus från 1920-talet och flera nybyggda hus i äldre stil. Huset innehåller idag reception etcetera och byggdes om kraftigt 1979. Byggnaden är i två våningar. Fasaden är täckt med rödmålad stående lockpanel. Knutar, foder och vindskivor är vitmålade. Huset har sadeltak med tvåkupa svarta takpannor. Fönstren är moderna med spröjs. Den ursprungliga grunden är murad, den nyare är gjuten.



Marielund 4:32, Odalgården



Exempel på ny bebyggelse i ”äldre stil”, Odalgården.

Marielund 4:37 (f.d. Marielunds handel)

På tomten finns bostadshus och garage. Bostadshuset är uppfört 1915 och tillbyggt 1987 (burspråk, altan, affärslokal till bostad) och 1991 (torn). Huset är i två våningar. Fasaden är täckt med ljusgul stående locklistpanel. Knutar, foder och vindskivor är vitmålade. Huset har en frontespis, ett torn i tre våningar och en veranda mot ajön. Mot gatan finns ett burspråk och en förstuvist.. Taket är ett mansardtak täckt med tvåkupa taktegel. Fönstren är tvåluft och spröjsade, både äldre och moderna. Grunden är murad men i dagsläget klädd med betong och svartmålad.



Bild av Marielund 4:37, ur Sveriges bebyggelse, Erixon, S. år 1949. Fotografierna är ej tagna ur samma vinkel. Husgaveln som pekar åt vänster på den nya bilden är den som pekar åt höger på den äldre.



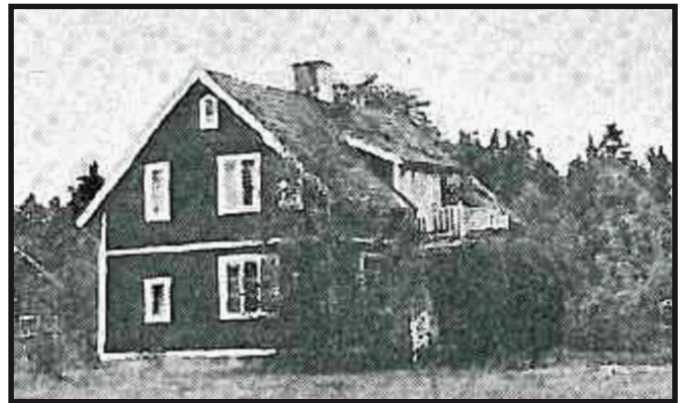
Marielund 4:70

På tomten finns tre byggnader, ett bostadshus (till- och ombyggt 1991), en ny stuga och en nu, till viss del, till bostad inredd äldre lada/smedja. Det ursprungliga huset på tomten uppfördes 1909 och uppges ha varit likt Marielund 4:79 till formen. Alla tre hus har två våningar (det större huset även vind) och är klädda med fasspontpanel. På den tidigare ladans bostadsdel syns liggande timmerstockar. Husen är rödmålade med vita knutar, foder och vindskivor. Huset och stugan har en vit list mellan våningsplanen. Samtliga tre hus har nylagda sadeltak med tvåkupigt taktegel. Fönstren är spröjsade. Det största huset har en förstukvist mot gårdsplanen och mot den nya stugan. En inglasad veranda med ett mindre soldäck framför och rikt utsmyckad balkong ovanför vetter mot sjön.



Marielund 4:70

Bild av Marielund 4:70, ur Sveriges bebyggelse, Erixon, S. år 1949.



Marielund 4:81

På tomten finns ett bostadshus och två stugor, uthus och badhus. Bostadshuset är uppfört på 1940-talet och mycket ombyggt. Huset är i ett plan. Fasaden är täckt med rödmålade stående locklistpanel. Knutar, foder och vindskivor är vita. Huset har sadeltak med nytt tvåkupigt svart taktegel. Fönstren är moderna och spröjsade. Grunden är murad.



Marielund 4:81

Bild av Marielund 4:81, ur Kulturhistorisk bebyggelseinventering i Uppsala kommun 1982.



Marielund 4:118

På tomten finns ett bostadshus, badhus, jordkällare, lekstuga och två stugor. Bostadshuset är uppfört 1918 och tillbyggt i omgångar, senast 2004. Huset är i två våningar. Fasaden är täckt med gulmålad lockpanel. Knutar, foder och vindskivor är vitmålade. Huset har en utskjutande huskropp mot sjön och en inbyggd förstukvist mot uppfarten. Mot sjön finns även två balkonger med smidesräcken och en träaltan. Taket är sadeltak med valmad spets på den utskjutande delen och täckt med nytt tvåkupigt tegel. Fönstren är moderna. Murad grund. De nuvarande ägarna har planer på att återställa husets exteriör.



Marielund 4:118

Marielund 12:1, Sofielund

På tomten finns ett bostadshus, timmerstuga och garage. Bostadshuset är uppfört 1905 och tillbyggt 1977. Enligt inventeringen från 1982 är huset helt förändrat efter tillbyggnaden. Huset är i två våningar. Fasaden är täckt med gulmålad fasspontpanel, liggande nertill och stående på ovandelen. Mellan de två fälten löper en gulmålad list. Knutar, foder och vindskivor är vitmålade. Huset har en inbyggd veranda mot vägen och två frontespiser. Fönstren är äldre och nyare en-, två- och trelufts. Taket är ett sadeltak och täckt med nytt tvåkupigt taktegel. Murad grund.



Marielund 12:1, Sofielund

Marielund 10:2

På tomten finns ett bostadshus. Bostadshuset är uppfört mellan 1900 och 1910 och tillbyggt i omgångar. Huset är i en våning. Fasaden är täckt med vitmålad liggande fasspontpanel. Knutar, foder och vindskivor är ljusgröna. Huset har ett burspråk mot vägen, en tillbyggnad mot skogen och en inglasad veranda på ena gaveln. Taket är ett sadeltak täckt med nytt tvåkupigt taktegel. De flesta fönster är moderna, fönstren på verandan är spröjsade i överkant. (Fastigheten styckades av från Marielund 10:1, *Karlshall* på 1970-talet.)



Marielund 10:2,

Marielund 15:3 (tidigare Villa Hagas (15:2) trädgårdsmästarebostad)

På tomten finns bostadshus, uthus, jordkällare och mindre stuga. Bostadshuset är uppfört 1909 men rejält tillbyggt 1996. Huset är i två våningar. Merparten av fasaden är täckt med gulmålad liggande pärlspontpanel. I gavelrösten finns stående locklistpanel. Knutar, foder och vindskivor är målade grå/gröna. Huset har två utbyggnader som påminner om torn, en mot vägen och en mot järnvägsspåret. I höjd med andra våningens bjälklag finns en grå/grönmålad list. Taket är ett sadeltak, plattare på utbyggnaderna och täckt med grön takplåt. Fönstren är en- och två lufts med grönmålad spröjs. Grunden är murad, den tillbyggda är gjuten.



Marielund 15:3

Marielund 22:1

På tomten finns bostadshus, stuga och garage. Bostadshuset är uppfört 1914 och rejält tillbyggt 1982. Huset är i två våningar. Fasaden är täckt med gulmålad stående fasspontpanel. Knutar, foder och vindskivor är vitmålade. Huset har sadeltak med valmad spets täckt med tvåkupigt taktegel. Gjuten grund.



Marielund 22:1



Bild av Marielund 22:1, ur Kulturhistorisk bebyggelseinventering i Uppsala kommun 1982.

Väsentlig eller varsam förändring

Vid tillbyggnad, underhåll eller annan förändring av en byggnad finns olika val att göra. För att byggnaden ska tillåtas behålla sitt uttryck och sin tidstypiskhet är materialval och utformning en avgörande faktor. Ytterligare information finns i områdesbestämmelserna från 1988, bilaga 4.

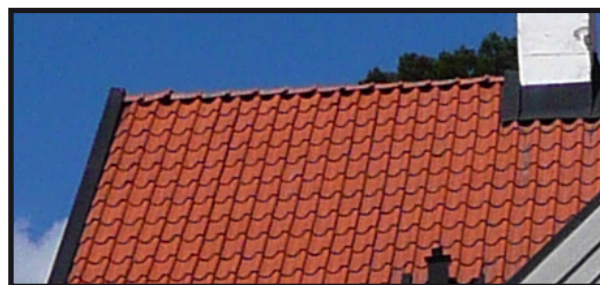
Nedan presenteras exempel på skillnaden mellan väsentlig och varsam förändring inom tre områden: takmateriel, fönsterval och placering samt husgrund.

Takmaterial

Bilden visar skarven mellan ett nylaggt tak och den äldre takläggningens tegelpannor. Den nya, svarta, taktäckningen förändrar drastiskt husets karaktär och är ett avsteg från det taktegel som byts ut.



Nylaggt tak vars kulör och brist på patina dominerar uppfattningen av huset. Istället hade återanvänt tegel kunnat läggas.



Nylaggt tak med återanvända, äldre takpannor. Det nya taket fungerar väl med taktäckningen på tomtens övriga byggnader.



Tegelliknande takplåt som smälter väl in i området och kompletterar husets karaktär. Plåten kommer inte att åldras som tegelpannor och ger på sikt inte samma resultat.



Fönsterval och placering

Nytt fönster med spröjs som har de äldre fönstrens proportioner och därmed fungerar bra i området och tillsammans med de äldre husens karaktär.



Moderna perspektivfönster ger en annan spegelverkan än fönster indelade med spröjs. Fönstren på bilden har proportioner på karm som skiljer sig mycket från en äldre typ av fönster.



Moderna spröjsade fönster med äldre fönsters proportioner vars placering skiljer sig markant från vad som var brukligt under 1900-talet början.









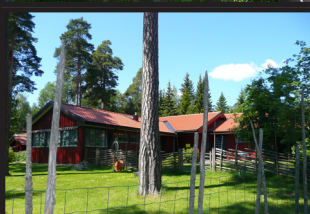
Husgrund






På bilden syns det tillbyggda huset gamla och nya grund. De äldre husens grund var nästan uteslutande murad, en gjuten grund förändrar upplevelsen av huset.



Modernare fritidshus (1940-1979)

De fritidshus inom området som tas upp under denna rubrik är uppförda mellan 1940-1979. Byggnaderna är byggda på tomter där äldre hus har rivits eller på nya, avstyckade tomter. Under den aktuella perioden byggdes bara fritidshus, inga större villor. Husen beskrivs i hela våningsantal och redovisas i en lista, ordnade efter fastighetsbeteckning.

Fastighetsbeteckning	Nybyggnadsår	Kort byggnadsbeskrivning	Bild av byggnad
Fjällbo 1:119	1956	Byggnad i ett plan, veranda, sadeltak. Brunmålad, liggande fasspontpanel. Blåmålade knutar och foder.	
Marielund 4:11	1957	Byggnad i ett plan, två utbyggnader, sadeltak. Brunmålad, stående lockpanel. Blåmålade knutar och foder.	
Marielund 4:23	1966	Byggnad i ett plan med hög grund, sadeltak. Rödmålad, stående locklistpanel.	
Marielund 4:84	1954	Byggnad i ett plan med inbyggd förstukvist, sadeltak. Rödmålad, stående locklistpanel. Vitmålade foder och knutar.	
Marielund 4:95	1962	Byggnad i ett plan med förstukvist, sadeltak. Rödmålad, stående lockpanel. Svartmålade foder och knutar.	
Marielund 4:96	1960-tal	Byggnad i ett plan, flacksadeltak. Putsad grå/grön fasad. Vitmålad veranda i trä.	
Marielund 4:98	1974	Byggnad i ett plan, tillbyggd. Rödmålad lockpanel, svarta foder, knutar och vindskivor.	




Marielund 4:99	1966	Byggnad i ett plan. Rödmålad. Locklistpanel. Foder, vindskivor och knutar är vitmålade. Sadel-tak.	
Marielund 4:100	1960-tal	Byggnad i ett plan, rödmålad liggande fas-spontpanel. Sadel-tak. Indragen veranda. Foder, knutar och vindskivor är vitmålade.	
Marielund 4:101	1964(/1988)	Byggnad i ett plan, rödmålat liggande timmer. Ditflyttade byggnader på tomten.	
Marielund 4:102	1961	Byggnad i ett plan, ljus putsad fasad. Sadel-tak med utdrag över utbyggnad. Foder, vit- och brunmålade.	
Marielund 19:2	1945	Vinkelbyggnad i ett plan. Stående rödmålad pärlspontpanel, hög skorsten.	

Nybyggda villor (1980-2009)

De fritidshus inom området som tas upp under denna rubrik är uppförda mellan 1980-2009. Byggnaderna ligger på fastigheter där äldre hus har rivits eller på nya, avstyckade tomter. Under denna period har större hus åter uppförts i området, troligtvis är alla byggda för åretruntboende. Husen beskrivs i hela våningsantal. Husen redovisas i en lista, ordnade efter fastighetsbeteckning.

Fastighetsbeteckning	Nybyggnadsår	Kommentar	
Hallkved 16:26	2009	Rödmålat trähus med vita knutar, vindskivor och foder. Moderna spröjsade fönster.	
Marielund 4:12	1991	Gulmålat trähus med vita knutar, vindskivor och foder. Moderna spröjsade fönster.	
Marielund 4:17	1991	Rödmålat trähus, knuttimrat. En våning. Vita foder och vindskivor. Äldre, tillbyggt hus på tomten.	
Marielund 4:24	1982	Gulmålat trähus med vita knutar, vindskivor och foder. Perspektivfönster.	
Marielund 4:30	1999	Rödmålat trähus, inspirerat av Hälsingegårdar. Knuttimrat, smäckra fönsterspröjs.	
Marielund 4:38	2005	Vitmålat trähus med stående lockpanel. Höga och smala fönster, utmärkande plåttak mot vägen.	
Marielund 4:48	1980	Rödmålat trähus, svartmålade knutar, vindskivor och foder. Mörk takläggning.	
Marielund 4:72	2002	Grönmålat trähus med vita knutar, vindskivor och foder. Moderna spröjsade fönster.	

Marielund 4:78	1999	Trähus målat i grå/blått med grå knutar, vindskivor och foder. Moderna spröjsade fönster.	
Marielund 4:114	2006	Vitputsat hus. Moderna panoramafönster med spröjsliknande indelning i stora rutor.	
Marielund 4:117	1987	Ljusgult trähus med putsad del insprängd i berget.	
Marielund 4:119	1987	Blåmålat trähus. För närvarande under tillbyggnad.	
Marielund 4:122	2000	Rödmålat trähus, stående lockpanel. Moderna spröjsade fönster.	
Marielund 4:123	2006	Ljusgult trähus, lig-gande fasspontpanel. Perspektivfönster.	
Marielund 13:3, <i>Solbacken</i>	1980	Ljusgult trähus, stående lockpanel. Moderna spröjsade fönster.	
Marielund 15:1	1995	Rödmålat trähus, stående panel.	
Marielund 16:4	1996	Rödmålat trähus, stående locklist panel. Både spröjsade och perspektivfönster.	
Marielund 16:5	2000	Vitmålat trähus, stående lockpanel. Gröna dörrar. Perspektivfönster.	

Marielund 16:6	1996	Ljusgult trähus. Lig-gande och stående panel. Vitmålade lister skapar rutmönster.	
Marielund 20:2	1995	Vitmålat trähus, stående locklistpanel. Moderna spröjsade fönster.	
Marielund 20:3	1991	Rödmålat trähus, stående locklistpanel. Dekorerad veranda. Moderna spröjsade fönster.	

Exempel på ny bebyggelse/ändring som smälter väl in i området

- Stuga, Marielund 4:14, *Björnbacka*
Nybyggnadsår 1997
Tillbyggt uthus
Stugan ansluter mycket väl till de övriga byggnaderna på tomten vad gäller material- och färgval. Takteglet är återanvänt.



- Fasadändring, Marielund 4:41, *Lugnet*
Pågående (start 2003)
Fasaden byts ut. Från stående vitmålad locklistpanel till gul stående respektive liggande lockpanel. Fasaden är indelad i fält av horisontella vita lister i höjd med ovanvåningens bjälklag och fönstrens nederdel. Ovanför fönstren sätts vita fält med kryssdekorationer. Rutverkan i fasaden är typisk för området, även den gula kulören och den ursprungliga frontespisen med brant takfall.



- Restaurering, Marielund 15:2, *Villa Haga*
Pågående (start 2003)
Nuvarande ägare utför en totalrestaurering/renovering av byggnaden. Sedan 1940-talet har knappt någon renovering gjorts av huset vilket ger ägarna en möjlighet att komma nära husets originalutförande. Stor hänsyn tas till tidstypiskhet vad gäller kulörer, material och inredning.



Kulturhistorisk värdering

Dokumentvärden

Dokumentvärden är de rent objektiva historiska värden som en byggnad eller ett område berättar genom att finnas till. Till dokumentvärden och upplevelsevärden kan vissa förstärkande värden kopplas: autenticitet/ äkthet, kvalitet, pedagogiskt värde/tydlighet och sällsynthet – representativitet. De förstärkande värdena är markerade med fet stil i texten.

Byggnadshistoriskt värde

Marielunds villaområde har ett byggnadshistoriskt värde. Områdets ursprung som sommarhusområde är tydligt läsbart än idag. Husen ligger glest på stora tomter och varje fastighet har en tillhörande markremsa vid sjön Trehörningens kant. Många av villorna och stugorna är väl bevarade utvändigt vilket låter besökaren ana hur det såg ut i området för drygt 100 år sedan då området började bebyggas. Marielund är ett av mycket få kvarvarande sommarhusområden från tiden kring förra sekelskiftet och dess ursprunglighet har ett högt historiskt värde. ”Uppsalatraktens mest helgjutna sommarvillaområde från tidigt 1900-tal” (Områdesbestämmelser för Marielund, Uppsala kommun 1989).

Områdets autenticitet, tydlighet i områdeskaraktär och representativitet genom bevarad funktion ger sammanslaget en ovanlig miljö med högt kulturhistoriskt värde.

Samhällshistoriskt värde

Marielund som område uppvisar autenticitet i och med sin bevarade funktion. I dag, precis som under de senaste 100 åren, fungerar Marielund främst som ett sommarhusområde för Uppsalabor. Fortfarande tar Lennakatten besökare ut om sommaren och fortfarande åker man skridskor på sjön. Många av byggnaderna i området är representativa för den nationalromantiskt inspirerade sommarhusstil som rådde i början av 1900-talet. Det faktum att Marielunds gård finns kvar i området och fortfarande brukas ökar det pedagogiska värdet. Större delen av områdets tomter är avstyckade från mark som tillhört herrgården. Gårdens olika ägare har på sitt eget sätt satt sin prägel på sommarfirarnas liv och på Marielund.

Socialhistoriskt värde

Marielund socialhistoriska värde ligger i områdets tydlighet. Bebyggelsens placering visar hur transportmöjligheten och närheten till natur och bad lockade det tidiga 1900-talets burgna Uppsalafamiljer att skaffa sommarnöje på landet. Stationshuset, den tidigare handeln och Karlshall, som på 1920-talet inhyste post- och telefonstation, ligger samlade i en social såväl som infrastrukturmässig knutpunkt. Här möter vägarna från områdets olika delar järnvägen och stigen ner till områdets enda allmänna badplats. Även placeringen av Villa Haga, bakom stationshuset, visar tydligt Anders Strandbergs centrala position i samhället och umgänget. Likaså utformningen av fastigheten Marielund 4:37, före detta Marielunds handel, visar Strandbergs inflytande.

Upplevelsevärden

Upplevelsevärden används här som ett begrepp vilket möjliggör en karaktärisering av upplevelsen av området eller byggnaden.

Miljöskapande värde och identitetsvärde

Marielunds villaområdes miljöskapande värde sitter inte enbart i den äldre bebyggelsen. Trehörningen och dess omgivning skänker lugn och ro. Marielunds lummighet, grusvägar och avsaknad av vägbelysning är en påminnelse om den idyll som de första sommarhusbyggarna upplevde. Upplevelsen av miljön är inte avhängig av autenticitet i varje byggnadsdetalj utan av områdets övergripande själ.

Identitetsvärdet är de egenskaper i en byggnad, ett område eller en miljö som skapar en känsla ”av trygghet, samhörighet och identifikation med sin omgivning”. De boende i Marielund värnar om miljön som helhet, vilket framgår tydligt av samrådshandlingar gällande FÖP Funbo. Ur ett kulturhistoriskt perspektiv finns identitetsvärdet i områdets utformning med slingrande grusvägar, de flesta utan gatubelysning och stora tomter med möjlighet till avskildhet – som ofta går ända ner till sjön. Ytterligare identitetsvärden finns i Marielunds historiska läsbarhet, området uppvisar på en rad områden hur somrarna firades utanför Uppsala kring förra sekelskiftet. Naturligtvis tillför även den smalspåriga museijärnvägen och det nutida användandet av den också ett identitetsvärde, liksom det faktum att tåget än idag är den mest naturliga vägen in i området. Även närheten till skog och sjö bidrar till områdets identitet som rekreationsområde.

Kontinuitetsvärde

Kontinuitetsvärdet omfattar det större sammanhanget i ett område och bygger på en kontinuitet i användande och utveckling. I Marielunds villaområde ligger i områdets historiska framväxt och användning. Marielund är ett levande samhälle som till stor del fortfarande brukas som sommarboende. Den ökade bilismen i samhället i stort har även gjort åretruntboende möjligt vilket ger området spår av olika tidsskeden och byggnadsstilar, dock utan att den historiska helhetskänslan går förlorad.

Traditionsvärde

Traditionsvärdet är kopplat till det samhällshistoriska värdet och innefattar det skeende som gör anläggningen till en traditionsbärare. I Marielund är det i traditionen med sommarnöje som bär värdet. Området och dess byggnader visar traditionen med att flytta ut familj, bohag och tjänstefolk på landet.

Symbolvärde

Symbolvärdet baseras på en företeelses betydelse som begrepp för området. Marielunds symbolvärde ligger i upplevelsen av det sena 1800-talet och det tidiga 1900-talets sommarboende som samhällsfunktion. Symbolen utgör ett pedagogiskt värde.

Slutsats

Inventeringen av Marielund rör i första hand bebyggelse äldre än trettio år. Det äldsta husbeståndet är uppdelat i två ålderskategorier. Den äldre gruppen hus är byggda före 1940. Gränsen är satt till 1940 eftersom nästan inga hus tillkom i området under 1930- och 40-talen. Efter andra världskrigets slut, 1945, ökar byggandet igen i Marielund, om än i maklig takt. Byggnader uppförda mellan 1940-1979 är översiktligt inventerade och redovisas i en lista. Likaså bebyggelse efter 1980. En intressant upptäckt under arbetets gång är att det under perioden 1940-1979 endast uppfördes fritidshus i området. Under perioden 1980-2009 är alla tillkomna byggnader permanentvillor.

Sammantaget består Marielund i dag av delområden med olika karaktär. Det finns grupper av äldre bebyggelse med högt kulturhistoriskt värde bredvid grupperingar av nyare bebyggelse. Bland de nyare delarna kan främst nämnas området kring tennisbanan bebyggt med mindre fritids-/åretrunthus från 1960-70-talen. Dessa hus utgör ett miljöskapande värde på grund av sin ålder. De modernaste husgrupperna är uppförda under slutet av 1990-talet och början av 2000-talet. Den ena gruppen är byggd intill Villa Haga och den andra bakom Karlshall, från järnvägen sett.

Trots de moderna inslagen är Marielund ett sammanhållet område med en speciell och bevarandevärd karaktär. De äldre byggnaderna tillsammans med de anpassade till- och nybyggda husen skapar en kulturhistoriskt värdefull miljö och en glimt av hur området kan ha upplevts för hundra år sedan. Marielund bedöms besitta såväl byggnadshistoriska, samhällshistoriska och socialhistoriska värden.

Gradering

Följande gradering är baserad på byggnadernas autenticitet och betydelse för området som helhet. I graderingen finns tre nivåer:

1. **Byggnader som är välbevarade exteriört.** Utgör stommen i det bestånd som finns kvar av det gamla Marielund. Underhåll och smärre förändringar kan ha utförts, tillägg och ersatta delar är tidstypiska och påverkar inte upplevelsen av huset.
2. **Byggnader som har miljöskapande värde i och med att de samspelar med rådande byggnadstradition.** Dessa hus är väsentligt förändrade eller har tillkommit på senare tid.
3. **Övrig bebyggelse.** Resterande hus.

Nivå 1

Fjällbo 1:9
Fjällbo 1:21
Fjällbo 1:41
Fjällbo 1:43, <i>Breidagård</i>
Fjällbo 1:44, <i>Ektomta</i>
Fjällbo 1:69, <i>Björktomta</i>
Fjällbo 1:72, <i>Borgen</i>
Fjällbo 1:73, <i>Borgen</i>
Fjällbo 1:74, <i>Nyborg</i>
Fjällbo 1:78, <i>Asplunda</i>
Marielund 3:1 och Marielund 4:44, <i>Marielunds gård</i>
Marielund 3:20, <i>Marielunds station</i>
Marielund 4:6, <i>Skogsryd</i>
Marielund 4:8, <i>Alphyddan</i>
Marielund 4:13
Marielund 4:14, <i>Björnbacka</i>
Marielund 4:19, <i>Majbacken</i>
Marielund 4:25
Marielund 4:26
Marielund 4:33
Marielund 4:35
Marielund 4:36, <i>Granudden</i>
Marielund 4:40, <i>Tomtebo</i>
Marielund 4:41, <i>Lugnet</i>
Marielund 4:46, <i>Skogsryd</i>
Marielund 4:47, <i>Nordansjö</i>
Marielund 4:50, <i>Solhaga</i>
Marielund 4:59
Marielund 4:75, <i>Björkhaga/-hagen</i>
Marielund 4:79
Marielund 5:1, <i>Signesberg</i>
Marielund 6:1, <i>Rosentorp</i>
Marielund 7:1
Marielund 8:1, <i>Karlberg</i>

Marielund 10:1, <i>Karlshall</i>
Marielund 10:2,
Marielund 11:1, <i>Skogstorp</i>
Marielund 14:1, <i>Furuvik</i>
Marielund 15:2, <i>Villa Haga</i>
Marielund 17:1
Marielund 20:1, <i>Skogsryd</i>
Marielund 21:1, <i>Tingbo</i>
Marielund 23:1, <i>Mariehem</i>
Marielund 23:2, <i>Vinterstugan</i>

Nivå 2

Hallkved 16:26
Fjällbo 1:5, <i>Erikslund</i>
Fjällbo 1:33, <i>Brökkulla</i>
Fjällbo 1:119
Marielund 4:2, <i>Solhem</i>
Marielund 4:3
Marielund 4:11
Marielund 4:21
Marielund 4:23
Marielund 4:27
Marielund 4:30
Marielunds 4:37 (f.d. Marielunds handel)
Marielund 4:70
Marielund 4:84
Marielund 4:95
Marielund 4:96
Marielund 4:98
Marielund 4:99
Marielund 4:100
Marielund 4:101
Marielund 4:102
Marielund 10:2
Marielund 12:1, <i>Sofielund</i>
Marielund 13:3, <i>Solbacken</i>
Marielund 15:3 (tidigare <i>Villa Hagas</i> (15:2) trädgårdsmästarbostad)
Marielund 20:3

Nivå 3

Marielund 4:12
Marielund 4:17
Marielund 4:24

Marielund 4:32 och 4:116, <i>Odalgården</i>
Marielund 4:38
Marielund 4:48
Marielund 4:72
Marielund 4:78
Marielund 4:114
Marielund 4:117
Marielund 4:119
Marielund 4:122
Marielund 4:123
Marielund 22:1
Marielund 4:81
Marielund 4:118
Marielund 16:4
Marielund 16:5
Marielund 16:6
Marielund 20:2
Marielund 20:3
Marielund 19:2

Käll- och litteraturförteckning

Tryckta källor

Erixon, S. Sveriges bebyggelse: statistisk-topografisk beskrivning över Sveriges städer och landsbygd. Del IV. Hermes, Uddevalla, 1949

Gate, J. m.fl. *Ritningar till svenska sommar- och egnahemsvillor i trä*, Stockholm, 1905

Hector, H. Marielund ett Uppländskt gods genom tiderna, P.A. Nordstedt och söner, Stockholm, 1945

Liby, H. red. *Uppland 2006*, Upplands fornminnesförenings förlag, Uppsala, 2006

Riksantikvarieämbetet, Kulturmiljövårdens bebyggelseregister, Stockholm, 1998

Stockholms byggnadsantikvarier AB, Kulturhistorisk byggnadsinventering, Storholmen, Vaxholms stad, Stockholm, 2006

Unnerbäck, A. Kulturhistorisk värdering av bebyggelse, Riksantikvarieämbetets förlag, Stockholm 2002

Uppsala kommun, Områdesbestämmelser för Marielund, 1988

Vinberg, J. (red) *Lennabanorna*, Museiföreningen Stockholm-Roslagens järnvägar, Uppsala, 2004

Otryckta källor

Arkivmaterial från Faktarummet, Upplands museum

Funbo sockenstugas vänner, skrifter åren 1954-1984, Upplands museum, Faktarummet

Kulturmiljöer i Uppsala kommun, Kulturnämnden Upplands museum, 1989

Löfgren, K. & Lange, U. Bebyggelseinventering Uppsala 1982. Funbo s:n, Fjällbo och Marielund, Upplands museum

Löfgren, K. & Lange, U. Bebyggelse i Rasbo härad, Vaksala socken och delar av Danmarks socken, Kulturhistorisk bebyggelseinventering i Uppsala kommun 1982.

Lövgren, B En kulturgeografisk och kulturhistorisk översikt över Funbo socken, 1979

Marielunds historia, Marielunds vänner, 2009

Fotografier

Av författaren där inget annat anges.

Informanter

Staffan Myrdal (090526)

Leif Cederlöf och Eva-Stina Sjöberg, föreståndare och bitr. föreståndare på *Breidagård* (090602)

Lars Frisk (090602)

Anna Sprinchorn (090602)

Eva Laurell, Diakonistiftelsen Samariterhemmet (090611)

Hans Lindblom (090605)

John Thoweman (090610)

Solveig och Dan-Erik Oldeberg (090616)

Katarina Schoning (090622)

Inger och Gunnar Tjäder (090622)

Familjen Laurent (090709)

Lars och Gunilla Hansson (090709)

Internet

Hemsidan: www.engfam.com

Hemsidan: www.engfam.se

Hemsidan: www.lantmateriet.se

Hemsida: www.wikipedia.se

Registerdata

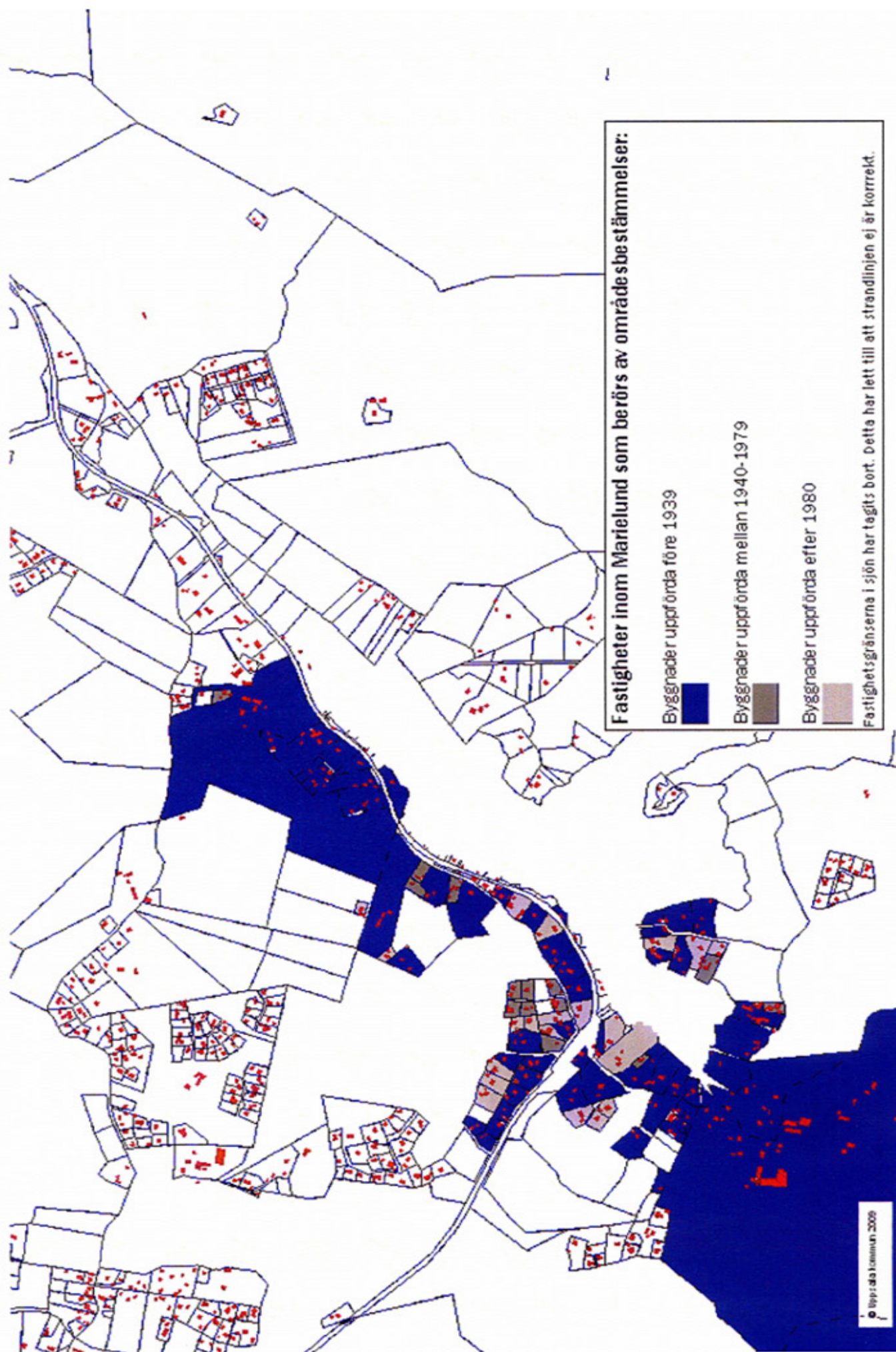
Bygglövshandlingar, Stadsbyggnadskontorets arkiv

Fastighetsregistret

Uppsalakartor

Inventeringsblankett, Marielund 2009- -

- **Fastighetsbeteckning:**
- **Fastighetens namn:**
- **Antal byggnader på tomten:**
- **Nybyggnadsår:**
- **Antal våningar:**
- **Fasadbeklädnad:**
- **Kulör (fasad, snickerier):**
- **Takform:**
- **Taktäckningsmaterial:**
- **Utvändiga detaljer (veranda, burspråk):**
- **Fönstertyp:**
- **Källare/vind:**
- **Grund:**



**Inventerade
fastigheter,
Marielund**

