



GESTALTNINGSPROGRAM

# ÅRSTA TORG

Östra Sala backe, etapp 2b

2016.01.26 JUUL FROST Arkitekter



# FASADER

## Material och aptering

I bebyggelsen används naturliga och rustika material av hög kvalitet som har lång hållbarhet, kräver lite underhåll och som åldras vackert.

Materialiteten ska knyta ihop de fyra bygg fält samtidigt med att den ska bidra till att skapa en raffinerat variation. Med inspiration från bland annat Gamla Stan har vi valt att använda naturliga material som tegelsten, puts och trä. Vi har tagit utgångspunkt i en abstrakt målning av den danska konstnären Per Kirkeby, som målar landskapmotiv genom abstrakta färgkompositioner i jordnära färger. Den bilden vi har valt, "Fram" uttrycker en attityd till färgerna som ska styra valet av material och dess kulör samt inbördes relation. De gröna nyanser som är det bärande elementet, relaterar sig till både de många rekreativa områden kring Årsta Torg men också till de gröna gårdsrummen och gröna takytorna och bildar en kant mot torget och de rekreativa områdena. De kompletterande nyanser från vit, grå, turkos till gul, orange och svart innesluter det gröna och skapar en färgmässig harmoni med otrolig stor variation.

Putsen är alltid vit, en neutral paus i fasaden. Tegel har använts på nytänkande vis, tegel-spån, som är ett upphängt fasadtegel som hänger med en överlappning. Denna nya typ är lättare att montera, mera ekonomisk och med låg underhåll. Överlappningen som upphängningen skapar ger en skuggeffekt som tillsammans med tegelspånens rustika yta ger ett levande uttryck. Teglen används i nedtonade färgnyanser. Träet har använts som kompletterande material till puts och tegel. Det används som beklädnad av takvåningarna och som fodring av burspråk, fönster och dörrar. Materialet har en taktill yta som utgör en naturlig kontrast till både puts och tegel. Dessutom använder vi ett skärmmaterial av glas till fasaderna på entrébalkongerna ut mot Fyrislundsgatan.





# FASADER

Material  
Färgpalett 01

Per Kirkeby - "FRAM" - abstrakt landskapsbild med grön som den bärande kulören. Vit, gul, grå, svart och orange som kompletterande kulörer skapar harmoni i en lekfull sammansättning. Variation inom denna paletten är styrande för materialmatrisen för Årsta Torg.



Vit putsfasad med kompletterande träelement



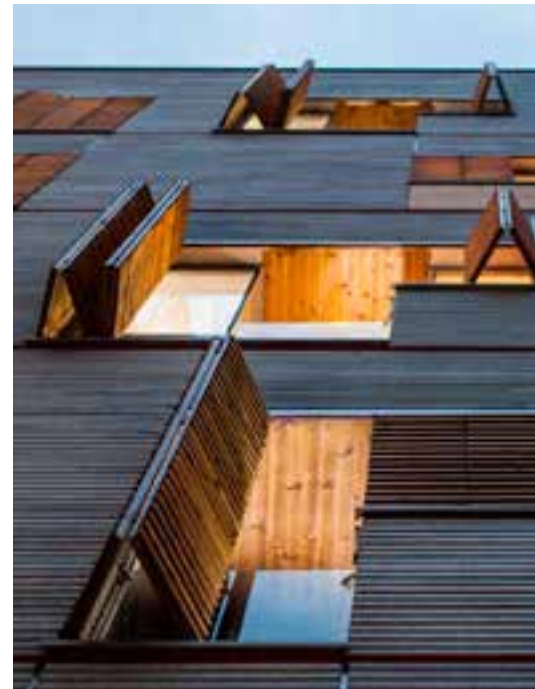
Gulgrå tegelfasad



Gul tegelfasad med trä-skärmfasad och träinklädda entréer



Gul tegelspån upphängd på fasad



Träfasad/skärmfasad



Träfasad



# FASADER

Material  
Färgpalett 02

Per Kirkeby - "FRAM" - abstrakt landskapsbild med grön som den bärande kulören. Vit, gul, grå, svart och orange som kompletterande kulörer skapar harmoni i en lekfull sammansättning. Variation inom denna paletten är styrande för materialmatrisen för Årsta Torg.



Svart träfasad mot den gröna gårdsmarken



Träfasad markerar bottenvåningen



Mörkgrå tegel med kompletterande träfasad



Mörkgrå tegelspån upphängd på fasad



Grön fasad mot gårdsmark och mellan gård och gata



# FASADER

Material  
Färgpalett 03

Per Kirkeby - "FRAM" - abstrakt landskapsbild med grön som den bärande kulören. Vit, gul, grå, svart och orange som kompletterande kulörer skapar harmoni i en lekfull sammansättning. Variation inom denna paletten är styrande för materialmatrisen för Årsta Torg.



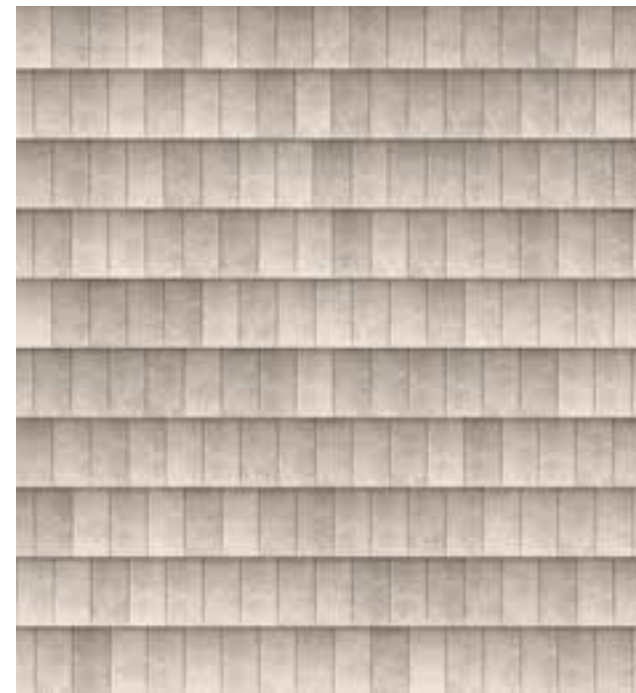
Träfasad mellan två tegelfasader skapar uppdelning



Vit-grå tegel med träskärm som bryter fasaden



Kulörer är begränsade till vit, grå och gul



Vit-grå tegelspann upphängd på fasad



# FASADER

Materialmatris

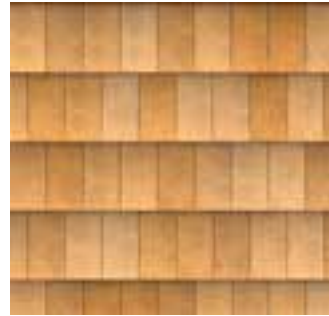
Tegelspån, vit grå



Tegelspån, mörk grå



Tegelspån, gul



Tegel, vit grå



Tegel, mörk grå



Tegel, gul



Puts, vit



Skärmfasad, translucent



Skärm, glasfasadskivor



Skärm, gröna väggar



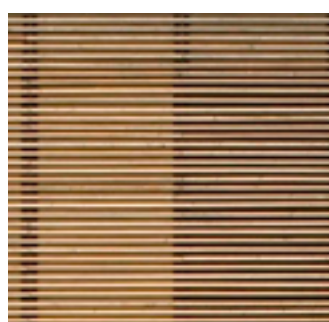
Trä, svart



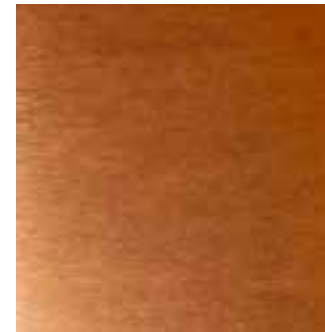
Trä, natur mörk



Trä, natur ljus



Burspråk, Koppar/tombak



Burspråk, mörkgrå metall



Burspråk, kulör (tex.grön) metall



## Grundläggande fasadmaterialer

## Kompletterande fasadmaterialer



# FASADER

De gröna gårdsrutten är synliga i stadsbilden  
Stadsrummen har varierande förlopp, inspirerade av historiska, täta stadskärnor

Uppsala, gamla stan - Gavelfasaden skjutar fram och skapar hörn.  
Det gröna gårdsrutten tittar fram från baksidan

Urban gardening skapar sociala mötesrum



Gröna gavelfasader ses från gatan



Stockholm, Gamla Stan, gatan öppnar upp och  
det gröna tittar fram



Stockholm, Gamla Stan - förskjutning  
skapar rumslig variation



Uppsala - port markerar entréen till den historiska stadskärnan



Uppsala, den historiska stadskärnan - trappa direkt från gata till gård



# FASADER

Skärmfasad framför entrébalkonger  
Burspråk bidrar till att skapa en levande och mer tredimensionell fasad

Gröna väggar och växtlådor på loftgångar in mot gårdsmark



Loftgången syns inte men framstår som fasad i trälameller med fönsteröppningar



Heltäckande translucent skärmfasad i polycarbonat med ett par få öppningar



Translucent fasadskiva i glass öppnar upp för den indragna fasaden och skapar tredimensionell effekt



Burspråk skapar en lekfull fasad och ger lägenheterna en hög kvalitet och utsyn genom stråken/ Fyrislundsgatan.



Burspråk kan ha en lekfull kulör som kontrast till tegel/ puts



En storskalig fasad kan brytas ned vid bruk av burspråk



Burspråk ökar kvaliteten i lägenheten med utsyn i flera väders-treck



Delvis indragna balkonger inklädda i trä skapar ett skuggspel i fasad och bryter den vita putsfasaden



Burspråk med bröstning på 400 mm skapar möjlighet för upphåll



Tegelfasad med träburspråk och en harmonisk färgsättning



# FASADER

Entrébalkonger - gröna rum att mötas i - en social förlängning av den lilla bostaden

Entrébalkonger är en nytolkning av den klassiska loftgången. Här kombineras balkong och entré i en lösning där det sociala mötet med grannen är i fokus. Det är också en viktig del av den gröna strategin att de planterade skydden blir en del av gårdens plantering. En grön inramning av de gröna gårdarna optimerar känslan av att bo i en grön oas.

Rosendal - Uppsala - entrebalkonger i trä skapar en levande gårdfasad



Årsta Torg - Uppsala - entrebalkonger skapar gröna och sociale kvaliteter



Entrébalkonger som mötesplats



Gröna entrébalkonger





# FASADUTSNITT

Skala 1:200



**Sektion**  
Loftgångar mot gatan med perforerad fasadskärm. Loftgångens bredd ger möjlighet för upphåll framför entrén. Fasadskärmen är translucent så ljus kommer igenom.

**Sektion och fasadutsnitt Fyrrislundsgatan**

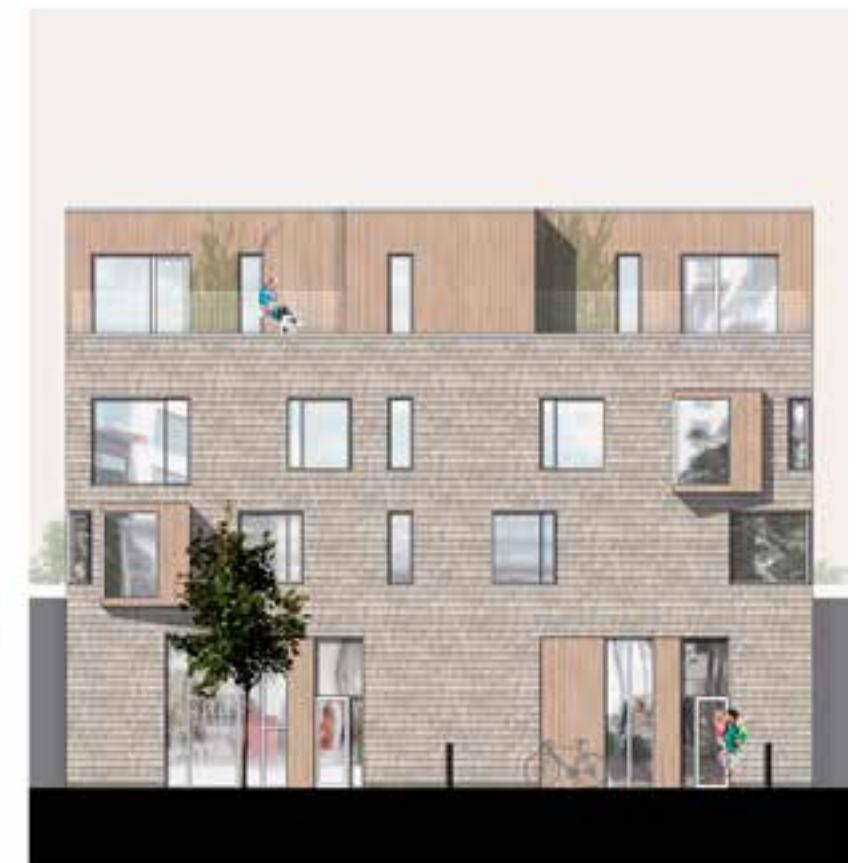


**Fasadutsnitt**  
Loftgångar mot gatan med perforerad fasadskärm som bryter den långa fasaden mot Fyrrislundsgatan och skapar en levande tredimensionell fasad.



**Sektion**  
Indragen takvåning och burspråk skapar en vertikal rumlighet.

**Sektion och fasadutsnitt Stråk**

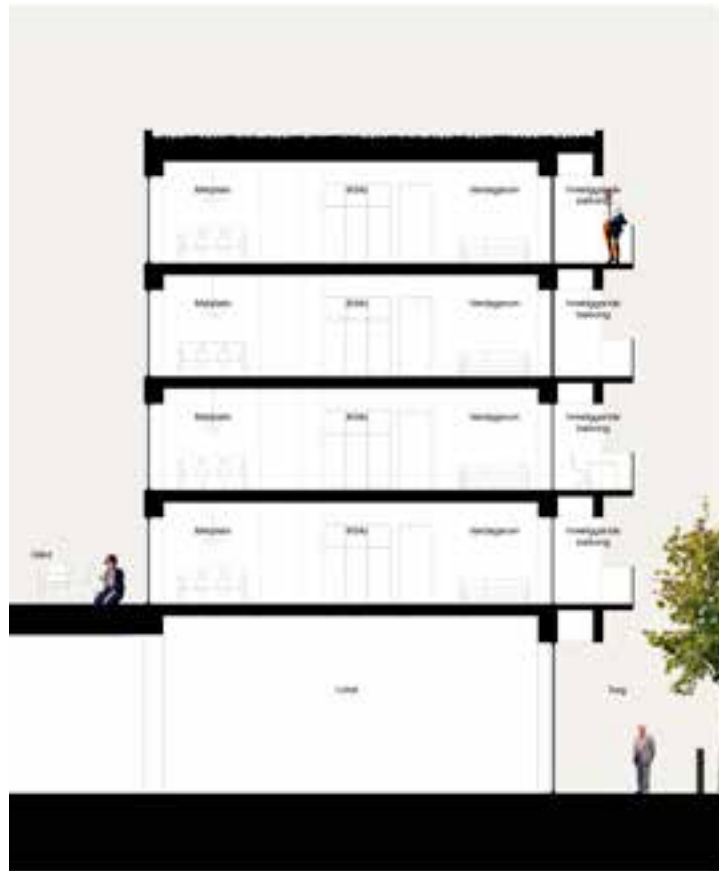


**Fasadutsnitt**  
Träfasad i takvåning, burspråk och täta fönsterpartier kompletterar den ljusare putsade fasaden och ger ett lekfullt uttryck



# FASADUTSNITT

Skala 1:200



Sektion  
Delvist indragna balkonger skapar en levande fasad mot torget.



Fasadutsnitt  
Indragna fasader i bottenvåningen markerar lokalerna och skapar en variation i fasadlivet på torget.



Sektion  
Burspråk skapar en tredimensinell fasaduttryck mot torget.



Fasadutsnitt  
Gårdsrummets fasad har entrébalkonger med utanpåliggande upphållszoner. Balkongerna är begrönade med slingplanter på vertikala stålvaror.

Sektion och fasadutsnitt Årsta Torg

Sektion och fasadutsnitt mot gårdsrum





Varierande byggnadsskalor och rumsliga förlopp skapar upplevelsesrikedom i området.

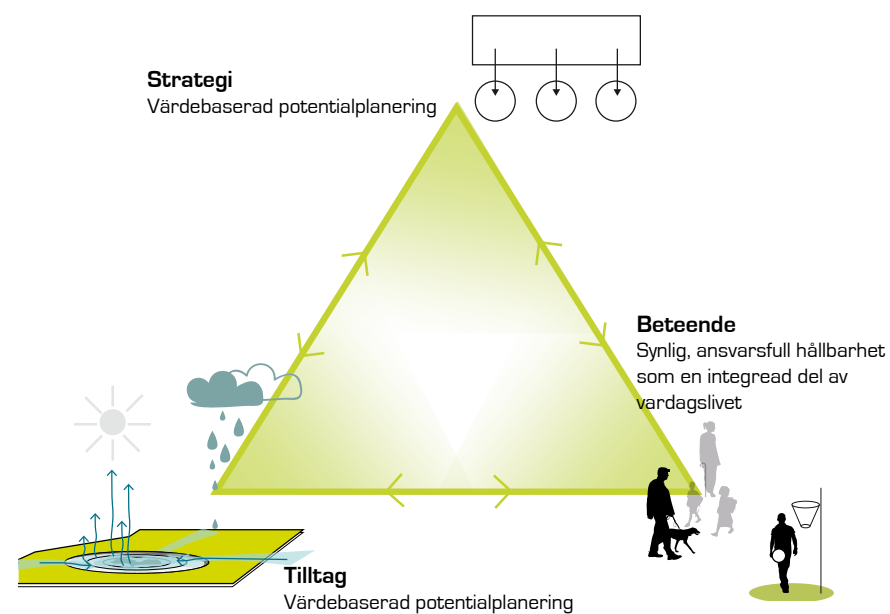


# HUR SKAPAS DEN HÅLLBARA STADEN?

## FRAMGÅNGSPARAMETRAR FÖR ÅRSTA TORGS FRAMTID

Vår arbetsmetod är holistisk. Staden, byggnader och stadsrum interagerar med en behovsanalys som stöder sociala värden. Hållbarhetsprinciper utgör en grundläggande plattform för dessa instrument och åtgärder. Det övergripande målet med förslaget är inriktat på överlappningen mellan programmen, publika evenemang, det sociala livet, beteende- och tidsmässig överlappning. Fokus ligger därför allmänt på rumslig optimering genom att stärka intensiteten av liv, aktivitet och socialt väv.

Livet är en cyklus, och hållbarhet är en fråga om vilken sorts värld vi passerar. Hållbarhet är också en fråga om respekt för vad vi lämnar bakom till kommande generationer. Vi etablerar en strategi för holistisk hållbarhet som hedrar de tre hållbarhetsprinciperna; ekologiska, ekonomiska och sociala/ kulturella. Utvecklingen af Årsta Torg – både byrum och boliger – har et särskilt fokus på den sociale hållbarhet. Det er den bærende ide at udvikle rumligheder som muliggør sociale møder på kryds og tværs. Variationen af boliger skaber en social alsidighed som skaber liv på forskellige tidspunkter, og giver forudsætninger for nye sociale møder.



## Hållbarhet i två riktningar

Beboerne har mulighed for at deltage i forskellige fællesskaber som f.eks at dyrke grøntsager i gården eller på de grønne tage. Der er fælles aktiviteter på både gård og tag. De små lejligheder har tilmed vaskeri oppe på deres fælles tagterrasse, så man kan nyde udsigten samtidig med at der ordnes hverdagsbegivenheder i fællesskab med andre. De steder hvor man har indgang fra en altgang har vi udformet dem så der er opholdsmuligheder foran sin bolig. Dette gør at man kan møde sin nabo, og derved øger den sociale kontakt – en mulighed som det traditionelle opgangshus ikke tilbyder på samme måde. Entrébalkoner tilfører også livet i gårdrummet en ekstra kvalitet. Alle gårdrum har særlige udvendige trapper der inviterer til at gå på opdagelse eller hurtigt komme ned på gaden/op i gården. En tilgængelighed som øger den sociale omgang og inviterer såvel beboere som nysgerrige sjæle til at gå nye veje.

## MÄTBARHET

För att göra de olika hållbarhetsapproacherna mätbara har vi utvecklat en mervärdeskompass för hållbarhet i Östra Sala backe där de enskilda åtgärderna ger utslag allt efter hur effektiva de är. Det gör det möjligt att prioritera de olika åtgärderna i förhållande till varandra.

## ÅTGÄRDER OCH BETEENDEN

Vi arbetar med två spår i förhållande till hållbarhet – konkreta åtgärder samt beteenden som innebär att Östra Sala backe får en synlig, ansvarsmedveten hållbarhetsprofil som en integrerad del av vardagslivet.

## BAKGRUND/VISION

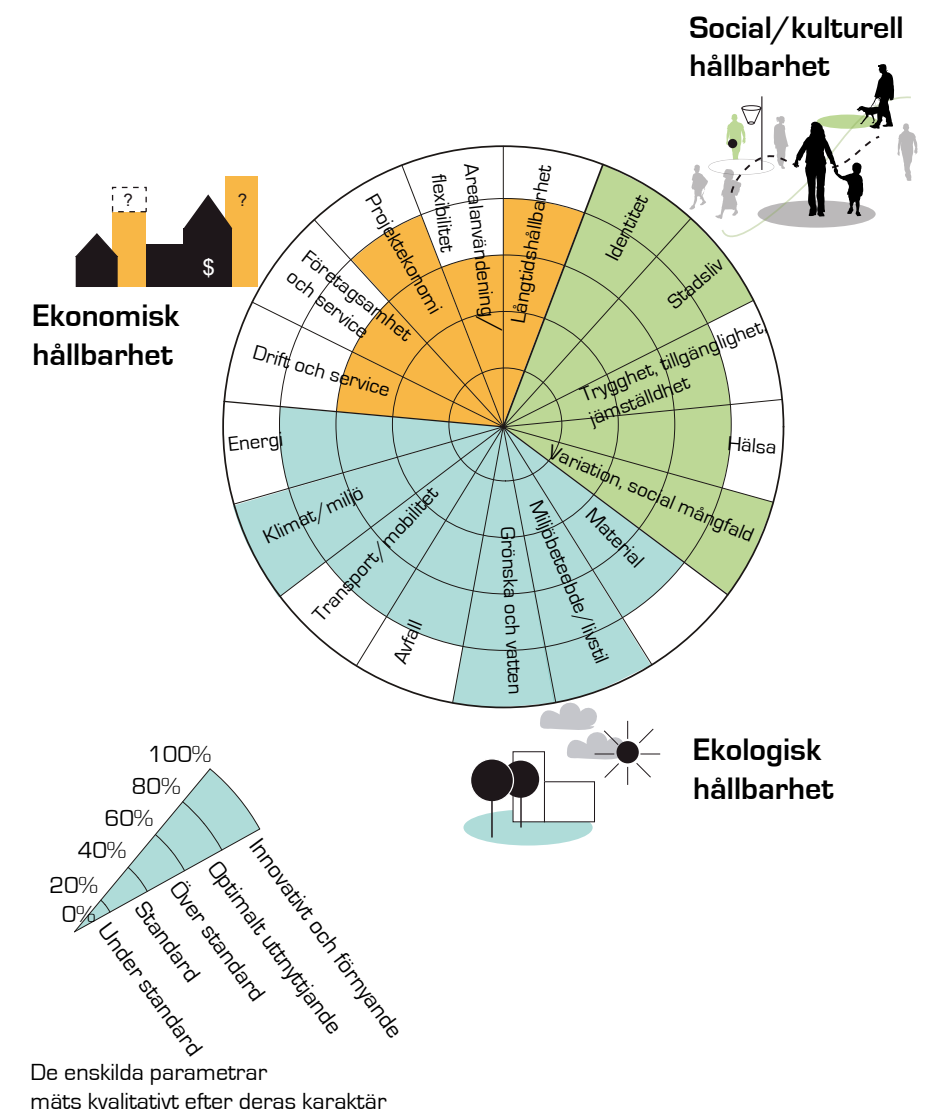
”Uppsala blev utnämnd till Klimatstad 2013 av Världsnaturfonden bland annat för sitt hållbarhetsarbete i Östra Sala Backe.

I kommunens Miljö- och Klimatprogram för 2014-2023 är slutmålen klimatneutralitet och giftfri miljö. Viktiga komponenter är ökat hållbart byggande och förvaltning, energieffektivitet och energiförsörjning med förnybara energikällor där solenergi är ett särskilt utpekat fokusområde samt fossilbränslefria transporter och arbetsmaskiner. ” Kvalitets och Hållbarhetsprogram

”Årsta Torg och Östra Sala Backe ska bli en av Sveriges mest spännande, attraktiva och hållbara stadsmiljöer där bostäder, handel, service, kontor och verksamheter blandas i en intressant och varierad struktur”

## ÖVERGRIPANDE MÅLSÄTTNINGAR

- Projekten ska uppfylla energikraven i Miljöbyggnad Syd (krav 1,3-6 klass C, krav 2 klass A)
- Projekten ska certifieras enligt Miljöbyggnad, som mål sätts klass Silver
- Övergripande målen: skydd av miljön, effektiv användning, hållbar försörjning
- Projektet ska bidra till uppfyllandet av Sveriges 16 miljömål



## Urban hållbarhet - En helhetsorienterad planläggningsmetod

Prioritering av hållbarhetsparametrar via hållbarhetskompass



# SOCIAL OCH KULTURELL HÅLLBARHET

Stad och rum



## Stadsliv - Mötesplatser och deltagande

- Nya mötesplatser, caféer, restauranger, bagerier, uteserveringar, torg handel och loppmarknad.
- Levande och attraktivt centrum dag som kväll för både unga och gamla
- Årsta Torg inbjuder genom sin utformning till delaktighet
- Kulturella events kan utspela sig på Årsta Torg
- Naturlig genomströmning/rörelse genom området, från Årsta Torg till de viktiga målpunkterna Årstaskolan och Årstaparken i väst
- Digital Community - fri höghastighetsuppkoppling på Årsta Torg
- Aktiva markplan och kantzoner



## Variation, flexibilitet och social mångfald

- Ytor och platser för möten, vila, fysisk aktivitet, målpunkter.
- Variation och flexibilitet i området över tid. Loppmarknad blir exempelvis till isbana eller spelplan, parkeringsplats blir till marknadsplats
- Årsta Torg erbjuder evenemang för alla - invitationskultur



## Trygghet, tillgänglighet och jämställdhet

- Trygghet genom välbelysta stadsrum
- Entréer upplevs trygga genom att vara välbelysta och synliga
- Övervakningsteknik, skapa trygghet vid platser, nerfart till garage
- Beläggningar på mark är anpassade till rullstol när det är möjligt.
- Handikapparkeringsplatser inom varje kvarter
- Trygg skolväg till Årstaskolan
- Avläslighet och orientering
- Främja jämställdhet



## Identitet

- Varje plats har sin egen unika inslag av kvaliteter för att stärka dess identitet
- Årsta Torg får sin identitet genom bl.a. den lätta konstruktionen som erbjuder evenemang för alla - Årsta Torgs vardagsrum



## Hälsa

- Gång- och cykelkopplingar mellan Årsta Torg och Årstaparken och övrig kontext är tydliga
- Rum för vila, rum för möte





# SOCIAL OCH KULTURELL HÅLLBARHET

Byggnad



## Mötesplatser och deltagande

- Gårdarna bjuder in till naturlig genomströmning/rörelse, genom trappor från gata, härigenom styrks rörelser mellan kvarteren
- Urban gardening/odling är ett potential för gemenskap i gårdsrum och på tak.
- Informella mötesplatser för gamla och unga i gårdsrum och på tak
- Aktiva markplan och kantzoner
- Gemensamma lokaler såsom tvätterier och festlokal på taket



## Variation, flexibilitet och social mångfald

- Att medverka till en social hållbarhet genom att vara delaktiga i att bygga ett långsiktigt stabilt och dynamiskt samhälle där grundläggande mänskliga behov uppfylls
- Olika sorters boende och storlekar på bostäder stödjer social mångfald



## Trygghet, tillgänglighet och jämställdhet

- Gemensamhetsanläggningar är säkra på alla tider på dygnet genom god belysning
- Gårdarna är säkra på alla tider på dygnet genom god belysning
- Insyn till sovrum mot loftgångar undviks när det är möjligt.
- Entréer är trygga genom att väl belysta och synliga.
- Smala nischer har god belysning
- Trapphus är genomgående med entréer från båda håll
- Alla gemensamma ytor ska vara tillgängliga för rullstol när det är möjligt.
- Beläggningar på mark är anpassade till rullstol när det är möjligt.



## Identitet

- Arkitektur ger en sammanhållande identitet till hela området
- Parkeringshus utformas i transparenta materialer och långa enformiga fasader undviks
- Entréer är tydligt markerade



## Hälsa

- Gårdarna har rum för vila, möte, lek, aktivitet

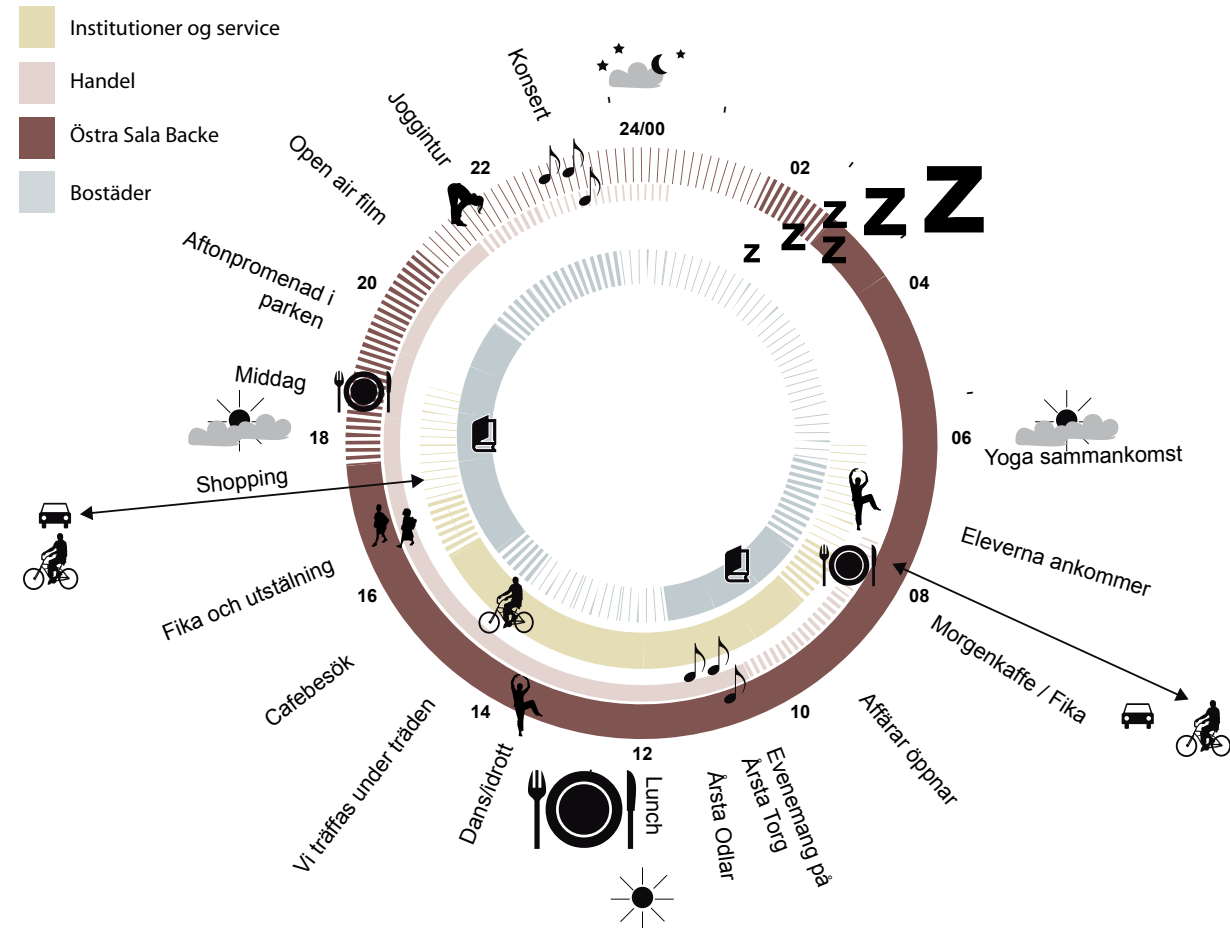




# SOCIAL OCH KULTURELL HÅLLBARHET

Vardagslivet och aktiviteter

Hur används platsen under dygnets timmar av människor med olika behov?



Plantbytardag



Friluftsgymnastik



Antikmarked



Fikapaus



Kanelbullens dag



Spontana möten



Tidningsklubb / Studiegrupp



Skridskobana, Årsta On Ice



Allt ljus på Årsta Torg



Konsthantverk



Gemensam dans





Pause og fordybelse



Julemarked



Flexibelt opphåll



Gatukoncert



Midsommarafton



Oformella møten



Høstmarknad



Gatuteater



Semlans dag - Fettisdagen



Pop-op butik



Bibliotek på torget



Kiosk



Mötesplats for fritidsaktiviteter



Uteservering



Vinterlek



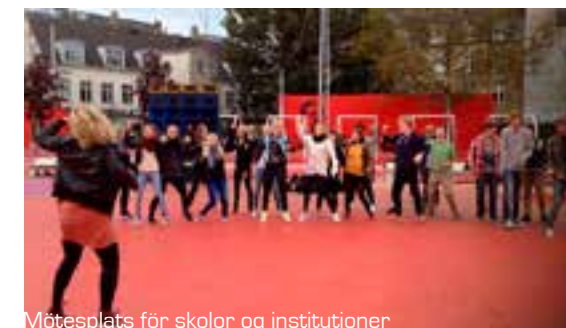
Utstilling



Flyttbare stolar



Mobil inredning på Torget



Mötesplats for skolor og institusjoner



Mötesplats for foreninger



Åldreaktiviteter



Julgransforsaljing



Crossfit, aktivt stadsrum



Loppmarknad



Årsta orienteringslop



Gatuteater



Gratis WiFi



Uteservering



# EKOLOGISK HÅLLBARHET

Stad och rum



## Transport/mobilitet

- Gång- och cykelkopplingar mellan Årsta Torg och Årstaparken är tydliga
- Kraftfulla informationsinsatser mot boende och verksamhetsutövare om hållbart resande
- Mångfald av mobilitet uppmuntrar till hållbart resande där gång och cykel, kollektivtrafik och bilpool är självklare val.
- Hög orienterbarhet och tydliga rörelsesstråk



## Energi

- Främjar energismart teknik
- Tekniska system, gestaltning och koncept för installationer ska stödja låg energiförbrukning



## Klimat/Miljö

- Främjar bra sol-, vind-, buller-, luftmiljö
- Träd på Årsta Torg och stråk skapar lä
- Bebyggelsen utformning/ undvika parallella stråk minskar lufttunnlar
- Bebyggelsen utformning optimerar solförhållanden i gårdar och offentliga rum
- Bebyggelsen utformning agerar bullervägg mot Fyrislundsgatan



## Grönska och vattenhantering

- Grönområden och allmän platsmark insprängt i bebyggelsen
- Hög grönyta (min. 0,5 enl. Miljöbygprogram Syd), minimera hårdgjorda ytor
- Områdets växtligheter ska skapa unika karaktärer och upplevelser under alla årstider
- Växtligheten bör främja en biologisk mångfald genom blommande och fruktbarande växter, vilka även har estetiska och sociala värden.
- Grönt, långsgående stråk för att koppla samman till Årstaparken
- Trädplantering i tvärgator för att koppla samman grönområden i norr och söder
- Synlig dagvattenhantering i markyta
- Återvinning av dagvatten (till toaletter)



## Material

- Val av material med avseende på livslängd och liten miljö- och klimapåverkan (lite underhåll).
- Genomgående förslås stadsmöbler i stål, granit och trä, samt markdetaljer i gjutjärn.
- På platser och stråk, på det urbana golvet, föreslås en markbeläggning av granit och betong
- Miljövänlig avfallshantering





# EKOLOGISK HÅLLBARHET

Byggnad



## Transport/mobilitet

- Eluttag för el- eller laddhybridbil installeras till alla boende som så önskar
- Cykelkärnor/lådcyklar tillhandahålls för boende
- Cykelparkering nära entréer till bostäder och i väderskyddade låsbara utrymmen.



## Energi

- Främjar energismart teknik
- Tekniska system, gestaltning och koncept för installationer ska stödja låg energiförbrukning
- Minimera utsläppet av växthusgaser
- Motståndskraftig mot klimatförändringar
- Lokal produktion av el med solceller
- Överskottsvärme från badrum och installationer ska återanvändas.
- Installation av armaturer och maskiner som har låg vattenförbrukning
- Varje byggnads energianvändning är max 60 kWh/m<sup>2</sup> Atemp och år exl. Hushålls-/verksamhetsenergi. Gäller med uppvärmning via fjärrvärme. Om el används för uppvärmning räknas energianvändning om med primärenergifaktor för el



## Klimat/Miljö

- Främjar bra sol-, vind-, buller-, luftmiljö
- Lokaler och bostäder utformas så att goda dagsljusförhållanden uppnås utan att åstadkomma övertemperaturer eller bländning.
- Balkonger mot söder/sydväst för att få optimala solförhållanden
- Byggnaden ska projekteras, utformas och byggas för att begränsa solvärmekottet under den varma årstiden.
- Åtgärder för att undvika bullerstörningar inomhus och skapa skyddade miljöer utomhus
- Undvika när det är möjligt sovrum mot Fyrislundsgatan



## Grönska och vattenhantering

- Undersökningar av markföroreningar och genomförande av erforderliga åtgärder.
- Gårdsbjälklag planteras i förekommande fall med buskar och träd och har centralt ett minsta jorddjup på 80 cm
- Dagvatten hanteras inom kvartersmark och ska utgöra ett gestaltande inslag i gårdsmiljön. Inom varje kvarter ska finnas möjlighet att fördröja en volym om 5 l dagvatten/m<sup>2</sup>
- Gårdarna är bilfria och logistik och avfallshantering sker därför från gata eller garage.
- Gröna tak och väggar. Sedumört och äfnbiotopre, holkar och bon för att främja biologisk mångfald



## Material

- Det trä som används ska vara certifierat, helst enligt FSC, CSA.
- Inget tryckimpregnerat trä ska användas.
- Hållbara och robusta material med lågt underhåll
- Byggmaterial väljs så att dag- och grundvatten inte påverkas negativt.
- Alla material/varor ska vara bedömda i \*Byggvarubedömningen(BVB) eller motsvarande system. Alla material/varor ska ha fått bedömningen rekommenderas (avser den totala bedömningen) eller motsvarande



- Material som innehåller eller avger allergiframkallande ämnen används ej
- Utfasningsämnen upptagna i Kemikalieinspektionens prioriteringsguide PRIO får inte användas.

## Avfall

- Plan för byggavfall
- Utrymme finns inom varje kvarter för källsortering av 10 fraktioner: matavfall, sorterat brännbart avfall, blandat avfall, returpapper, pappersförpackningar, plastförpackningar, metallförpackningar, färgade glasförpackningar, ofärgade glasförpackningar och större elektronik.
- Alla lägenheter förses med nödvändiga utrymmen för källsortering av ovanstående hushållsavfall





# EKONOMISK HÅLLBARHET

Stad och rum



## Drift/förvaltning - Total ekonomisk beräkning

Udgiftsreduktion av drift och underhåll:

- Indbyggda energitilltag och återanvändning av vatten reducerar drift och underhåll
- Kompetensmedverkan av invånare supplerar drift och underhåll
- Underhållsfria och långtidshållbara materialer minimerar drift och underhåll
- Hybridprogrammering reducerar kvm
- Digital styrning av ljus



## Flexibilitet

- Etappmässig utbyggnad av området
- Multifunktionellt och framtidssäkrat rum





# EKONOMISK HÅLLBARHET

Byggnad



## Systemval

- Tekniska system, gestaltning och koncept för installationer ska stödja låg energiförbrukning
- Installation av armaturer och maskiner som har låg vattenförbrukning.
- Stommaterial som är tidlös och har lång hållbarhet
- Fasadmaterial som är tidlös och har lång hållbarhet
- Reglerbar ljusstyrka, energisnål och rörelsestyrd armatur



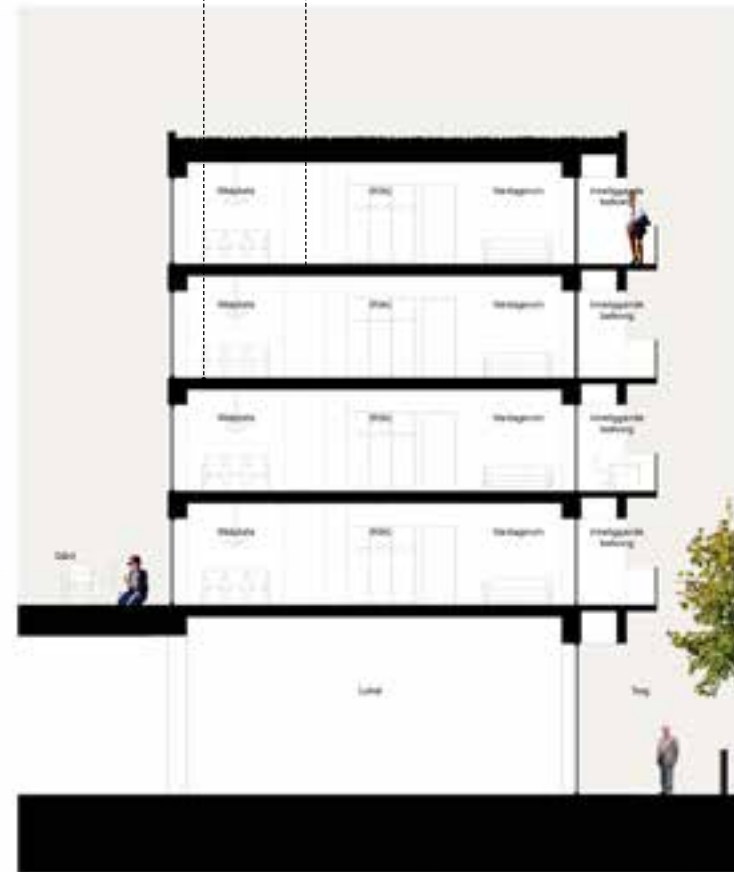
## LCC (Life Cycle Cost)

- Byggprocessen ska även utgå från ett livscykelperspektiv gällande:
  - Design och konstruktion
  - Drift och underhåll
  - Energiförbrukning
  - Löneomkostnader



## Byggbarhet

- Prefabricering
- Produktionsteknik





GESTALTNINGSPROGRAM

# ÅRSTA TORG

Östra Sala backe, etapp 2b

2015.11.30 JUUL FROST Arkitekter

