

Arkeologisk utredning inför detaljplan Gamla Uppsala 21:20

PM Arkeologisk utredning

Uppsala län, Uppland, Uppsala kommun,
Uppsala socken, Gamla Uppsala 21:20

Niclas Björck

Arkeologerna

Statens historiska museer

Våra kontor

Linköping

Lund

Möndal

Stockholm

Uppsala

Kontakt

010-480 80 00

info@arkeologerna.com

fornamn.efternamn@arkeologerna.com

www.arkeologerna.com

Arkeologerna

Statens historiska museer

Rapport 201X:xx

Upphovsrätt, där inget annat anges, enligt Creative Commons licens CC BY.

Villkor på <http://creativecommons.org/licenses/by/2.5/se>

Innehåll

Inledning	4
Bakgrund	4
Metod och genomförande	5
Resultat	5
Kartor	6
Referenser	6
Arkiv	6
Administrativa uppgifter	7
Bilaga 1. Schakttabell	8
Bilaga 2. Anläggningstabell	10

Inledning

På uppdrag av Länsstyrelsen i Uppsala län har Statens historiska museer – Arkeologerna genomfört en arkeologisk utredning inom fastigheten Gamla Uppsala 21:20, länsstyrelsebeslutnummer 431-1297-15 (beslutsdatum 2016-02-04). Utredningen syftade till att fungera som planeringsunderlag för detaljplaneläggning av området. Uppdragsgivare var Junior Living AB som även är kostnadsansvariga för de utförda arbetena.

Utredningsområdet hade en sydväst – nordostlig utsträckning med en största längd om knappt 230 meter och en oregelbunden bredd som varierade mellan 30 och 116 meter. Området är ca 14000 m² och topografin i området är flack före detta åkermark som sluttar svagt åt söder (fig. 2 och 3). Det förundersökta området utgör idag parkmark och har en avlång form mot norr begränsat av Österleden, mot öster av Gamla Uppsalagatan och mot väster av bebyggelsen längs Snorrevägen (fig.1).

Bakgrund

Den aktuella ytan ligger i Gamla Uppsala som generellt är rikt på fornlämningar. Utredningsområdet ligger på lerslätt som sluttar svagt mot söder i ett område som lyfts ur havet under bronsåldern. Redan vid denna tid när havet stod 15-20 meter över nuvarande nivå etableras bebyggelse och även hållristningar (Uppsala 265:1) utförs i närområdet. Under järnåldern utvecklas en centralort med kungsgård och kultplats i Gamla Uppsala (Uppsala 586:1) vilket ger området en speciell plats i vår historia. Ett stort antal arkeologiska undersökningar har utförts i området, inte minst i samband med utbyggnaden av E4:an och järnvägen under senare år. Även i direkt närhet till utredningsområdet har undersökningar utförts. De undersökta lokalerna är framförallt boplatser och gravfält från brons- och äldre järnålder (t.ex. Uppsala 216:1, 225:1, 614:1, 622).

Inom undersökningsområdet är inga fornlämningar kända sedan tidigare men många finns, som framgick ovan, i närområdet. Ytan är lämplig för den typ av bronsålders- och äldre järnåldersbebyggelse som tidigare undersökts i det direkta närområdet. I nordöstra delen av undersökningsområdet fanns tidigare en gård och det är därför rimligt att det kan förekomma lämningar även från yngre järnålder och medeltid i området. Vid undersökningarna inför järnvägen framkom en stolprad som sträcker sig från Tunåsen över fälten mot Yrsaplanerna. Undersökningsområdet ligger i förlängningen av denna stolpsträckning mot öster och även denna typ av lämningar skulle kunna förekomma inom undersökningsområdet.

Målsättningen med undersökningen var att klarlägga omfattningen av eventuella fornlämningar inom planområdet, att avgränsa dem och faställa lämningarnas karaktär.

Metod och genomförande

Arbetet inleddes med en genomgång av bakgrundsmaterial som FMIS, SHM:s lösfyndregister, excerpter, rapporter, digitala historiska kartor och geologiska kartan.

Härefter har utredningsgrävning genomförts i undersökningsområdet. Med en markskonande maskin har sökschakt upptagits inom utredningsområdet. Schakten togs upp med ned till anläggningsförande alternativt orörd nivå. Vid behov finrensades ytan för hand. Efter dokumentation, provtagning och inmätning lades schakten igen.

Resultat

Den utförda genomgången av arkivmaterial visar att utredningsområdet låg på gränsen mellan Nyby, Gamla uppsala by och Vaksala bys ägor under stora delar av den period från vilken kartor finns. Området utgör hela tiden hag- och åkermark fram till 1952 års karta då en gård för första gången finns ligger i nordöstra delen av utredningsområdet.

Som framgick ovan fanns inga lämningar av arkeologiskt intresse inom utredningsområdet på det historiska kartmaterialet. För att avgöra huruvida medeltida eller förhistoriska lämningar förekommer utfördes schaktning. Eftersom utredningsområdet idag utgör parkmark fanns vissa ytor som undantogs, det rör sig om en bullervall längs Gamla Uppsalagatan, flera asfalterade gång- och cykelvägar som skär genom utredningsområdet och ett fjärrvärme schakt som skär genom området i nordsydlig riktning (fig. 1). Schakten placerades därför så att varken bullervall, ledningar eller gång- och cykelvägar skulle skadas. När de undantagna ytorna räknats bort var kvarvarande yta 12000 m² och inom denna yta upptogs 28 schakt med en sammanlagd yta om 1239 m² dvs. ca 10 procent av ytan (bilaga 1 schakttabell).

Schaktningarna visar att underlaget i hela utredningsområdet utgörs av lera. I tjugoen av de upptagna schakt framkom ingenting av antikvariskt intresse men i resterande sju schakt framkom anläggningar av förhistorisk karaktär. Det rör sig om stolphål, härdar och kokgropar (fig.1, bilaga 1 och 2). I nordöstra delen av utredningsområdet, där gården legat, var ytan omrörd och inga anläggningar noterades men i schakten omkring det skadade området finns anläggningar både i söder och framförallt i väster (fig. 2). Till sin karaktär har anläggningarna stora likheter med de anläggningar som framkom vid utredningen som gjordes direkt på andra sidan österleden (Fagerlund 2004:16ff, jmf. fig. 4 och 5). Datering av dessa indikerar aktiviteter i området under bronsåldern, ca 1300-900 f. Kr. Detta innebär att det äldre gårdsläget i nordöstra delen av utredningsområdet är omgärdat av boplatsspår åt norr, väster och i söder.

Kartor

Tillgängliga historiska kartblad visar att området främst har utgjort åker eller ängsmark under historisk tid. I nordöstra delen av utredningsområdet låg dock en gård under 1900-talet.

Referenser

Arkiv

rak= Rikets allmänna kartverks arkiv

lm= Lantmäterimyndigheternas arkiv

lsa= Lantmäteristyrelsens arkiv

Gamla Uppsala socken, Gamla Uppsala by

Geometrisk avmätning, 1640-41, B22-28:A5:78 lsa

Storskifte, år 1771, 03-GAM-47, lm

Storskifte, år 1772, B22-28:2 lsa

Storskifte, år 1792, B22-28:7 lsa

Enkifte, år 1811, B22-28:10 lsa

Laga skifte, år 1856, B22-28:13 lsa

Nyby, Ägobyte, år 1859, 03-GAM-140, lm

Nyby, Laga skifte, år 1859, 03-GAM-147, lm

Nyby, Utredning, år 1859, 03-GAM-148, lm

Nyby, Arealavmätning, år 1928, 03-GAM-237, lm

Ek karta Funbo, år 1952, J133-11I8a54, rak

Häradsekonomiska kartan, 1859-63, Uppsala län, Uppsala J112-84-7 rak

Generalstabskartan 1867, Uppsala, J243-84-1, rak

Fagerlund, D. 2004. *Berget – boplatser från bronsålder och äldre järnålder. Raä 614: Gamla Uppsala 21:52, Berget Gamla Uppsala socken, Uppsala kommun, Uppland*. Upplandsmuseet 2004:05. Uppsala.

Fagerlund, D. & Åberg, K. 2005. *Gårdar och bebyggelse från yngsta bronsålder och äldre järnålder i Samnans dalgång: anläggande av vattenledning mellan Storvad och Gränby : arkeologisk förundersökning och slutundersökning : Raä 530, 531 och 614, Uppsala stad och Vaksala socken, Uppsala kommun*. Upplandsmuseet. Uppsala.

Göthberg, H. Frölund, P. & Fagerlund, D. 2014. *Gamla Uppsala - åter till Berget: om undersökningen av en förtätad bosättning från äldre järnålder med begravingar från äldre bronsålder till romersk järnålder : arkeologisk undersökning : fornlämning 614:1, Uppsala, Gamla Uppsala 21:52, Uppland*. Upplandsmuseet. Uppsala.

Roslund-Forenius, Y. 1996. Arkeologisk förundersökning. Gamla Uppsala socken. Uppland. Riksantikvarieämbetet. UV Uppsala Rapport 1996 :39.

Administrativa uppgifter

SHMM:s dnr: 5.1.1-00915-2015.

Länsstyrelsens dnr: 431-1297-15.

SHMM:s projektnr: 13210.

Intrasisprojekt: SHMM 2015:113.

Undersökningstid: 29/3–1/4 2016.

Projektgrupp: Niclas Björck, Ulf Strucke och Anders Biwall.

Underkonsulter: SLBC.

Exploateringsyta: 14000 kvadratmeter.

Undersökt yta: 1240 kvadratmeter.

Läge: Fastighetskartan, blad 66G4eS Gamla Uppsala.

Koordinatsystem: Sweref 99 TM.

Koordinater för undersökningsytans sydvästra hörn:

x 648085,5 y 6642114,5.

Höjdsystem: Rikets, RH 00.

Dokumentationshandlingar som förvaras i Antikvarisk-topografiska arkivet (ATA), RAÄ, Stockholm: 14 foton med Unr xxxx_x-xx, 2 stycken profilritningar i skala 1:20. Dokumentationshandlingarna lagras tillsammans med Intrasisdatabasen.

Fynd: Inga fynd tillvaratagna.

Bilaga 1. Schakttabell

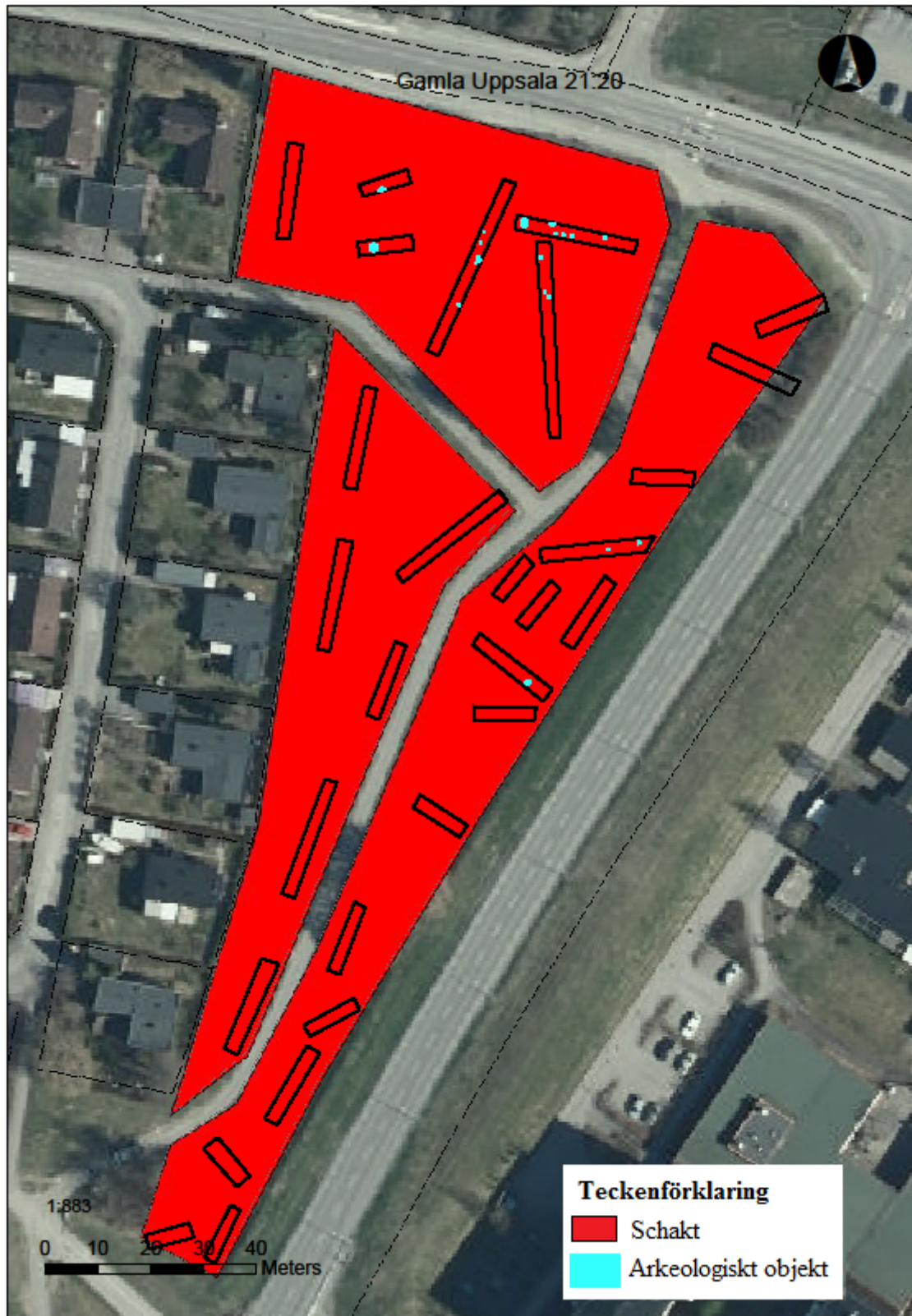
Intrasisld	Schakt	Class		Arkeologiskt objekt
1	1	Schakt	14x3 m stort (SV- NÖ) och 0,3-0,5 m djupt. Överst grusad plan därunder rasmassor. Grus & lera, centralt rikligt med tegel som låg mellan två syllstensrader en i nordöst och en i sydväst. Utanför södra syllstensraden framkom en cementtrapp.	Resterna av byggnader från gården som låg i området under 1900-tal.
5	2	Schakt	17x3 m stort (VNV-ÖSÖ) och 0,2-0,8 m djupt. Överst grusad plan därunder fyll- och rasmassor. Överst 0,15 m grus och därunder lera. Flera kabelschakt som hör samman med gården skar genom schaktet.	Rester från gården som låg i området under 1900-tal.
9	3	Schakt	11,8x3 m stort (Ö-V) och 0,5-0,8 meter djupt. Grässvål (0,05 m) och därunder grusiga fyllmassor (0,15 m) över matjord (0,1 m) och därunder beige lera.	Spridd förekomst av rasmassor från gården. Området omgrävt.
13	4	Schakt	21x2,7 m stort (VSV-ÖNÖ) och 0,5-0,8 meter djupt. Grässvål (0,08 m) och därunder grusiga fyllmassor (0,15 m) över matjord (0,1 m) och därunder beige lera.	Spridd förekomst av rasmassor från gården. I nordväst två stensamlingar, stolphål? (A50 och A56).
17	5	Schakt	9,3x2,5 m stort (NÖ-SV) och 0,3-0,5 m djupt. Grässvål (0,05 m) över matjord (0,3 m) därunder beige lera, spridd sten.	Inslag av tegel och bl.a. ben. (gården?)
21	6	Schakt	10x2,5 m stort (NÖ-SV) och 0,3-0,5 m djupt. Grässvål (0,9 m) över matjord (0,3 m) därunder beige lera, spridd sten.	Inslag av tegel (gården?)
25	7	Schakt	14,8x2,2 m stort (NÖ-SV) och 0,3-0,6 m djupt. Grässvål (0,08 m) därunder ploglager 0,3 m djupt följt av lera med enstaka stenar. I södra delen av schaktet större ytor med skräpfyllda gropar.	Inslag av tegel och groparna hör till gården.
29	8	Schakt	17x2,9 m stort (NV-SÖ) och 0,7 m djupt. Grässvål (0,07 m) därunder ploglager 0,4 m tjockt och därunder beige lera.	I schaktets östra del en härd (A310)
33	9	Schakt	11,8x2,6 m stort (Ö-V) och 0,2-0,5 m djupt. Grässvål (0,08 m) därunder ploglager 0,3-0,4 m tjockt, sen beige lera med måttligt med sten, 0,1-1,3 m stora.	
37	10	Schakt	10,5x2,5 m stort (NV-SÖ) och 0,5-0,8 m djupt. Överst grässvål (0,1 m) därunder ploglager 0,5 m djupt och därunder beige lera.	
61	11	Schakt	9x2,85 m stort (VSV-ÖNÖ) och 0,7 m djupt. Överst grässvål (0,1 m) därunder fyllmassor (0,1 m) och sedan ploglager (0,5 m djupt) och sedan beige lera.	
67	12	Schakt	11,1x2,4 m stort (SSV-NNÖ) och 0,6 m djupt. Överst grässvål (0,1 m) därunder fyllmassor (0,1 m) och sedan ploglager (0,5 m djupt) och sedan beige lera.	
71	13	Schakt	16x2,7 m stort (SSV-NNÖ) och 0,6 m djupt. Överst grässvål (0,1 m) därunder fyllmassor (0,1 m) och sedan ploglager (0,5 m djupt) och sedan beige lera.	

IntrasisId	Schakt	Class		Arkeologiskt objekt
75	14	Schakt	10,7x2,5 m stort (SV-NÖ) och 0,3-0,6 m djupt. Överst grässvål (0,1 m) därunder fyllmassor (0,1 m) och sedan ploglager (0,5 m djupt) och sedan beige lera.	
79	15	Schakt	13,7x2,4 m stort (SSV-NNÖ) och 0,3-0,6 m djupt. Överst grässvål (0,1 m) därunder fyllmassor (0,1 m) och sedan ploglager (0,5 m djupt) och sedan beige lera.	
83	16	Schakt	9,5x3,5 m stort (VNV-ÖSÖ) och 0,65 m djupt. Överst grässvål (0,1 m) därunder fyllmassor (0,1 m) och sedan ploglager (0,55 m djupt) och sedan beige lera.	
94	17	Schakt	18,7x3,3 m stort (SSV-NNÖ) och 0,6 m djupt. Överst grässvål (0,1 m) därunder fyllmassor (0,1 m) och sedan ploglager (0,5 m djupt) och sedan beige lera.	
103	18	Schakt	14,8x2,4 m stort (SSV-NNÖ) och 0,6 m djupt. Överst grässvål (0,1 m) och därunder ploglager (0,45 m djupt) och sedan beige lera. Stenfritt.	
107	19	Schakt	21,2x2,7 m stort (SSV-NNÖ) och 0,6 m djupt. Överst grässvål (0,1 m) och därunder ploglager (0,4 m djupt) och sedan beige lera. Stenfritt.	
111	20	Schakt	25x2,6 m stort (SV-NÖ) och 0,5 m djupt. Överst grässvål (0,1 m) och därunder ploglager (0,35 m djupt) och sedan beige lera. Stenfritt.	
115	21	Schakt	19,4x2,5 m stort (SSV-NNÖ) och 0,45 m djupt. Överst grässvål (0,1 m) och därunder ploglager (0,4 m djupt) och sedan beige lera. Stenfritt.	
119	22	Schakt	35,2x2,5 m stort (SSV-NNÖ) och 0,3-0,5 m djupt. Överst grässvål (0,1 m) och därunder ploglager (0,25-0,4 m djupt) och sedan beige lera. Stenfritt.	I schaktet framkom flera stolphål, både med och utan stenskoning (A131, A139, A145, A150, A155, A160). Fynd enstaka ben och bränd lera.
123	23	Schakt	23,3x2,7 m stort (VNV-ÖSÖ) och 0,6 m djupt. Överst grässvål (0,1 m) och därunder ploglager (0,5 m djupt) och sedan beige lera. Stenfritt.	I schaktet framkom flera stolphål, både med och utan stenskoning samt en grop och en härd (A165, A176, A182, A187, A194, A201). Fynd enstaka ben och bränd lera.
127	24	Schakt	37,7x2,5 m stort (N-S) och 0,4-0,6 m djupt. Överst grässvål (0,1 m) och därunder ploglager (0,3-0,5 m djupt) och sedan beige lera. Stenfritt.	I schaktet framkom flera stolphål, både med och utan stenskoning (A208, A215, A225). Fynd enstaka ben och bränd lera.
232	25	Schakt	18,7x2,8 m stort (N-S) och 0,6 m djupt.	Större delen av

IntrasisId	Schakt	Class		Arkeologiskt objekt
			Överst grässvål (0,1 m) och därunder byggavfall omväxlat med bevarat ploglager (0,5 m djupt) och sedan beige lera. Stenfritt.	schaktet täcktes av en stor grop fylld med asfalt, cement, kakel och t.ex. tegel.
236	26	Schakt	9,5x2,75 m stort (VSV-ÖNÖ) och 0,6 m djupt. Överst grässvål (0,1 m) och därunder ploglager (0,5 m djupt) och sedan beige lera. Stenfritt.	I schaktet framkom en grop med skärvig sten (A240).
322	27	Schakt	23,2x2,5 m stort (SSV-NNÖ) och 0,6 m djupt. . Överst grässvål (0,1 m) och därunder ploglager (0,5 m djupt) och sedan beige lera.	
380	28	Schakt	10,5x2,75 m stort (VSV-ÖNÖ) och 0,6 m djupt. Överst grässvål (0,1 m) och därunder ploglager (0,5 m djupt) och sedan beige lera. Stenfritt.	I schaktet framkom en grop med skärvig sten (A245).

Bilaga 2. Anläggningstabell

Anr/IntrasisId	Name	typ	Undersökt andel	Djup	Längd	Bredd
41	Härd	Härd	50	0,1	1	1,05
50	Stenskott stolphål?	Stolphål	50	0,2	0,5	0,5
56	Stolphål?	Stolphål	0		0,5	0,5
131	Stolphål	Stolphål	0		0,57	0,57
139	stolphål	Stolphål	50	0,12	0,3	0,25
145	Stenskott stolphål	Stolphål	50	0,4	0,6	0,55
150	Stenskott stolphål	Stolphål	0		0,53	0,53
155	Stolphål	Stolphål	50	0,14	0,4	0,4
160	Stolphål	Stolphål	0		0,3	0,2
165	Grop	Grop	0		1,8	1,4
176	Härd	Härd	50	0,1	1,1	1
182	Stolphål	Stolphål	0		0,5	0,4
187	Stenskott stolphål	Stolphål	50	0,4	0,65	0,6
194	Stolphål	Stolphål	0		0,8	0,6
201	Stolphål	Stolphål	0		0,8	0,6
208	Stolphå	Stolphål	0		0,7	0,55
215	Stolphål	Stolphål	0		0,85	0,7
225	Stolphål	Stolphål	0		0,45	0,45
240	Kokgrop	Grop	0		0,7	1,5
245	Kokgrop	Grop	0		1,7	1,7



Figur 1. Utredningsområdet (röda ytor) med de upptagna schakten (svarta rektanglar) och arkeologiska objekt (ljusblå polygoner) inom schakten.



Figur 2. Översikt över norra delen av undersökningsområdet där huvuddelen av anläggningarna framkom. Foto, från nordöst: Niclas Björck.



Figur 3. Arbetsbild från nordöst, schaktning i södra delen av undersökningsområdet. Foto: från nordöst: Niclas Björck.



Figur 4. Lodfoto över kokgropen A245 som var en av de anläggningar som framkom i norra delen av utredningsområdet. Foto: Niclas Björck.



Figur 5. Lodfoto över Stolphålen A139, 145 och 150. Stolprader i området indikerar att det sannolikt rör sig om hus eller hägnader. Foto: Niclas Björck.