

Handläggare:

Datum:

Diarienummer:

Anneli Sundin

2016-08-29

PBN 2015-001546

Miljöbedömning; Steg 1 - Behovsbedömning

Detaljplan för Gamla Uppsala 21:48

BEHOVSBEDÖMNING FÖR MILJÖBEDÖMNING

Enligt PBL 5:18 ska bestämmelserna i MB 6:11- 6:18 och 6:22 tillämpas om ett genomförande av en detaljplan kan antas medföra risk för betydande miljöpåverkan (Eu-direktiv 2001/42 EG). Vid betydande miljöpåverkan ska en miljöbedömning av planen göras under vars process en miljökonsekvensbeskrivning tas fram. För att kommunen ska kunna ta ställning till om en detaljplan medför risk för betydande miljöpåverkan eller inte görs en behovsbedömning utifrån förordningen (1998:905) om miljökonsekvensbeskrivningar, bilaga 2 och 4. Kommunens checklista för behovsbedömningar utgår från bilagorna och har utgjort underlag för nedanstående bedömning.

Samråd med länsstyrelsen har hållits. Länsstyrelsens yttrande daterat 2016-09-19 bifogas.

PLANEN

Syftet med planläggningen är att ändra allmän plats till kvartersmark eftersom en ny stödmur höjdmässigt kommer att avskilja marken från Vattholmavägen, så att den kommer att uppfattas som en del av Gamla Uppsala 21:48 som hyser Gamla Upsala SK:s, (GUSK:s) klubblokal.

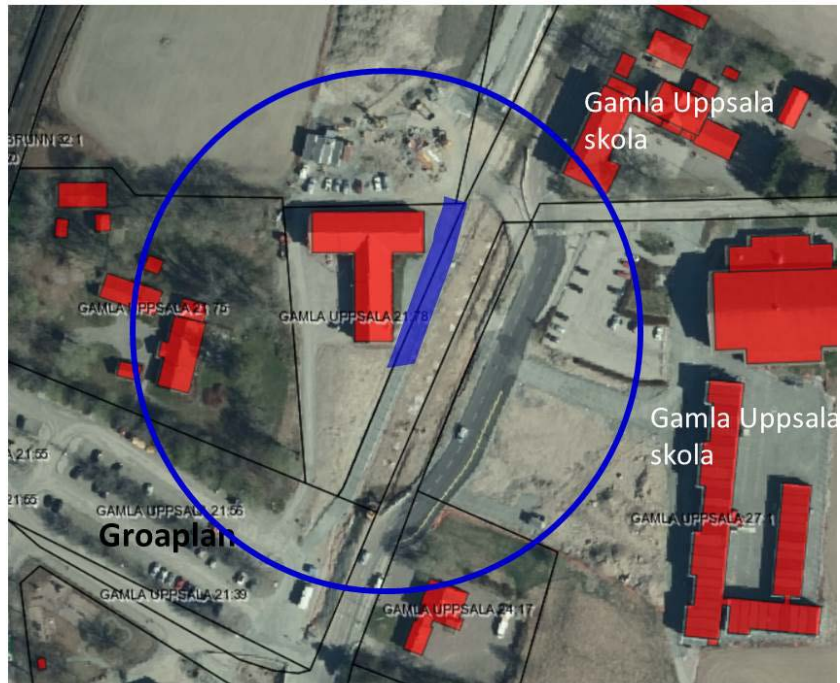
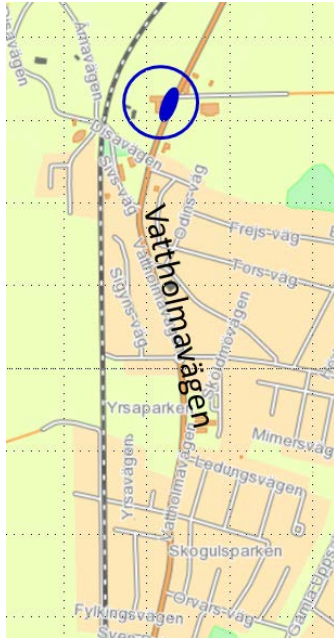
Uppsala kommun antog 2011 en ny detaljplan för den nya järnvägstunneln och Vattholmavägens nya läge. Detaljplanen togs fram i samarbete med Trafikverket. Arbetet med att genomföra detaljplanen pågår. Byggtiden för hela projektet är drygt fyra år, varav det tar cirka tre år att bygga den nya järnvägen. Tågen kan börja köra på det nya dubbelspåret under 2017. Se även Trafikverkets egen information <http://www.trafikverket.se/gamlauppsala>.

Efter det att planen har vunnit laga kraft har Trafikverket gjort en omprojektering och den nya tekniska lösningen innebär att en stödmur kommer att byggas mellan tomten och Vattholmavägen. En del av den mark som kommer att hamna på den västra sidan av muren är planlagd som allmän plats – gata.

PLATSEN

Nuvarande markanvändning och planläge

planområdet omfattar 250 kvm och ligger i den norra delen av Gamla Uppsala, se karta nedan.

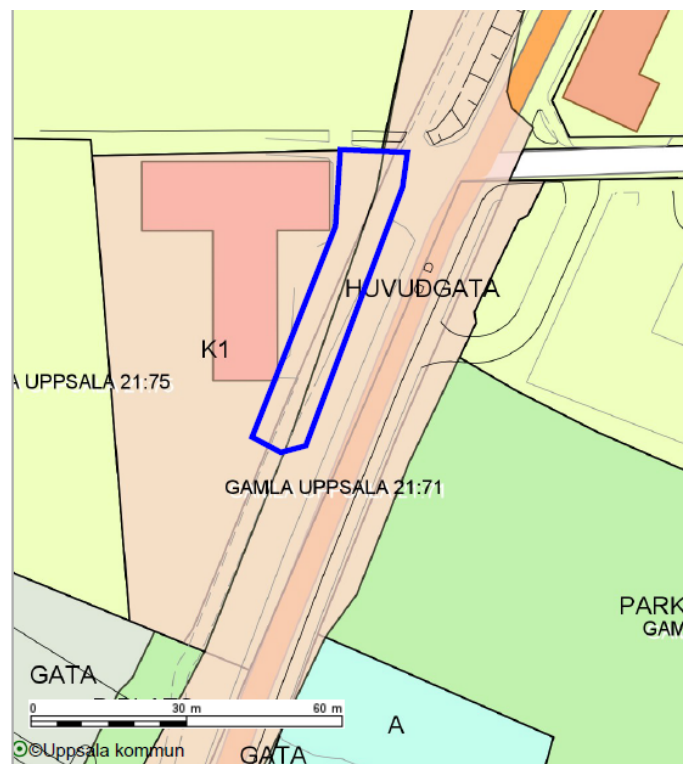


Tidigare ställningstagande.

Gällande detaljplan är dp 2009/20056 som vann laga kraft 2011-02-24. Genomförandetiden är 10 år från det datum detaljplanen vann laga kraft. Marken är planlagd som allmän plats – HUVUDGATA.

Trafikverkets förslag

Trafikverket önskar därför att kommunen ändrar den planlagda användningen HUVUDGATA till kvartersmark K₁, så att området kan regleras. Från Gamla Uppsala 21:48 (Vattholmavägen) till Gamla Uppsala 21:78, Gamla Uppsala SK:s (GUSK:s) klubblokal. Se det blåmarkerade området på kartan till höger.



Stadsbild/ landskapsbild, kulturarv, naturmiljö samt rekreation och friluftsliv

I dagsläget pågår byggnadsarbetet med den nya järnvägs- och vägsträckningen i Gamla Uppsala. Planområdet ligger intill och i nivå med GUSK:s tomt, d.v.s. nedanför stödmuren till den nyanlagda gång- och cykelbanan längs den nybyggda sträckan av Vattholmavägen.

Miljöbelastning samt samhälls- och naturresurser

Platsen har inge betydelse för det allmänna transportnätet eftersom den höjdmässigt är avskuren från Vattholmavägen.

Hälsa och säkerhet

GUSK:s klubblokal används för föreningsverksamhet, inte till bostäder eller skola.

PÅVERKAN

Stadsbild/ landskapsbild, kulturarv, naturmiljö samt rekreation och friluftsliv

Ingen påverkan

Miljöbelastning samt samhälls- och naturresurser

Ingen påverkan

Hälsa och säkerhet

Ingen påverkan

Måluppfyllelse

Detaljplanen motverkar inte några nationella, regionala eller lokala mål.

Samlad påverkan

Planförslaget medför inga särskilda miljökonsekvenser. Mark som inte kan användas till allmän plats/GATA överförs till kvartersmark.

MOTIVERAT STÄLLNINGSTAGANDE

Med utgångspunkt från ovanstående gör kommunen den bedömningen att ett genomförande av detaljplanen inte antas medföra någon risk för betydande miljöpåverkan enligt MB 6:11. En miljöbedömning enligt MB 6:11- 6:18 bedöms därmed inte behöva genomföras.

PLAN- OCH BYGGNADSNÄMNDEN



LÄNSSTYRELSEN
UPPSALA LÄN

Samhällsutvecklingsenheten
Katja Saranka
010-22 33 289
katja.saranka@lansstyrelsen.se

| | |
|---------------------------|--------------|
| UPPSALA KOMMUN | |
| Plan- och byggnadsnämnden | |
| Inkom | 2016 -09- 23 |
| Diarienumr | 15 - 1546 |
| Aktbilaga | |

YTTRANDE

1(1)

2016-09-19

Dnr: 402-5429-16

Plan- och byggnadsnämnden
Uppsala kommun
753 75 UPPSALA

Samråd om behovsbedömning till detaljplan för Gamla Uppsala 21:48 Uppsala kommun, Uppsala län

Kommunen har för rubricerad detaljplan begärt samråd med Länsstyrelsen om behovsbedömning enligt 6 § förordningen (1998:905) om miljökonsekvensbeskrivningar.

Syftet med planförslaget

Syftet med detaljplanen är att ändra allmän platsmark till kvartersmark eftersom en ny stödmur höjdmässigt kommer avskilja marken från Vattholmavägen, så att den kommer uppfattas som en del av Gamla Uppsala 21:48 (GUSK:s klubblokal).

Behovsbedömning

Länsstyrelsen bedömer, med beaktande av kriterierna i bilaga 4 till förordningen om miljökonsekvensbeskrivningar (MKB), att rubricerad detaljplan inte kan antas medföra sådan betydande miljöpåverkan som avses i 6 kap. 11 § miljöbalken (MB).

Övriga synpunkter

Länsstyrelsen vill uppmärksamma kommunen att det finns en remsa utmed den östra fastighetsgränsen som ännu inte kontrollerats eller undersökts arkeologiskt inom Trafikverkets Ostkustbaneprojekt.

Deltagare

Länsarkitekt Eva Bergdahl har beslutat i detta ärende. Planhandläggare Katja Saranka har varit föredragande. I den slutliga handläggningen har också handläggaren för fornlämningsfrågor Tina Fors deltagit.


Eva Bergdahl


Katja Saranka

SAMMANTRÄDESPROTOKOLL

Sammanträdesdatum: 2016-09-29

§ 276

**Detaljplan för Gamla Uppsala 21:48
2015-001546****Beslut**

Plan och byggnadsnämnden beslutar

att genomföra plansamråd för Gamla Uppsala 21:48

Ett genomförande av detaljplanen antas inte medföra risk för betydande miljöpåverkan enligt miljöbalken (MB) 6:11.

Sammanfattning

Trafikverket önskar att 250 kvm av mark som är planlagd som allmän plats för Vattholmavägens nya sträckning istället planläggs som kvartersmark.

Förslaget är förenligt med översiktsplanen.

BeslutsunderlagFörvaltningens skrivelse 12 september 2016, reviderad 22 september 2016.
Arbetsutskottet föreslår samråd.**Expedieras till**Trafikverket Investering Öst/Stockholm
Akten

Justerandes sign

E.P.

9/0

Utdragsbestyrkande

Söderström

SAMMANTRÄDESPROTOKOLL

Sammanträdesdatum: 2016-09-29

- Plats och tid:** Bergius, Stationsgatan 12, klockan 15.00-17.10
- Beslutande:** Erik Pelling (S), Ordförande
Trond Svendsen (MP), 1:e v ordf
Therez Olsson (M), 2:e v ordf
Kia Solid (S)
Helena Olsson (S)
Kerstin Lundberg (MP)
Florian Burmeister (V)
Lars Tufvesson (M)
Sture Blomgren (L)
Karin Ericsson (C)
Simon Westberg (KD)
- Ersättare:** Peter Burman (S)
Emelie Nilsson (S)
Andrea Karnekvist (V)
Rolf Kroon (M)
- Övriga deltagare:** Mats Norrbom, stadsbyggnadsdirektör, Elisabeth Jonsson, avdelningschef, Torsten Livion, Jenny Björnström, enhetschefer, Johan Berggren, projektledare, Anders Håkman, trafikplanerare, Fredrik Berggren, Anneli Sundin, Maija Tammela Arvidsson, Sofie Rosell Güler, Louise Granér, planarkitekter, Elin Fundell, Elin Ulfseke, planadministratörer, Alexander Strandberg, tillsynshandläggare. Tjänstemännen deltar som föredragande i respektive ärende.
- Utses att justera:** Therez Olsson (M)
- Paragrafer:** 269 - 294

Justeringens plats och tid:

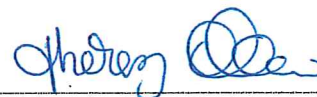
Uppsala Konsert och Kongress 3 oktober 2016

Underskrifter:


Erik Pelling, ordförande



Sara Östberg, sekreterare



Therez Olsson, justerare

- ANSLAG/BEVIS** Protokollet är justerat. Justeringen har meddelats genom anslag på kommunens anslagstavla.
- Organ:** Plan- och byggnadsnämnden
- Datum:** 29 september 2016 **Sista dag att överklaga:** 25 oktober 2016
- Anslag sätts upp:** 4 oktober 2016 **Anslaget tas ner:** 26 oktober 2016
- Protokollet finns tillgängligt på:** Stadsbyggnadsförvaltningen, Stationsgatan 12
- Underskrift:**
