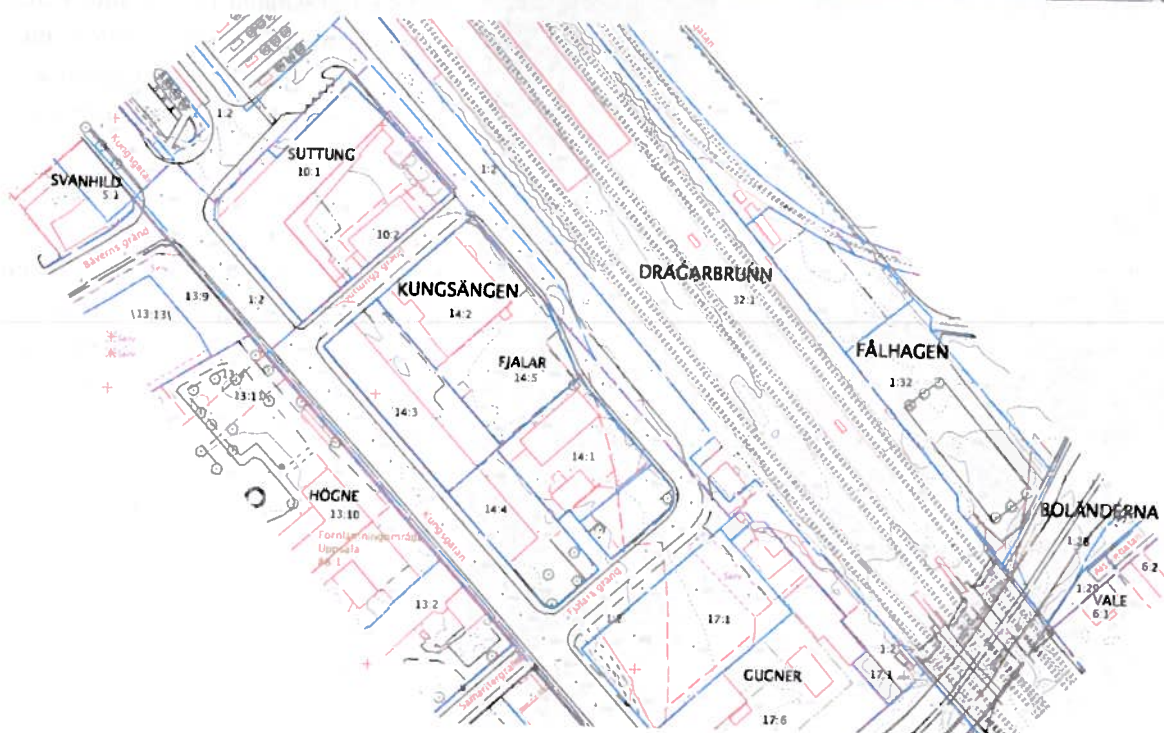




Kv. Fjalar Uppsala
Byggnader och bebyggelsemiljö

Kv Fjalar Uppsala. Byggnader och bebyggelsemiljö.

Inför planläggning av fastigheterna Kungsängen 14:1 m.fl., del av kv. Fjalar, har på uppdrag av Arcum arkitektkontor genomförts en utredning samt gjorts en bedömning av det kulturhistoriska värdet i byggnader och bebyggelsemiljö inom planområdet. Utredningen har omfattat besiktning och dokumentation samt genomgång av ritningar och protokoll från sammanträden i byggnadsnämnden i Uppsala, material som förvaras i Stadsarkivet i Uppsala, material i Upplandsmuseets arkiv samt genomgång av tidigare inventeringar av bebyggelsen i Uppsala (Stadsbildens framtid, 1964, och Uppsalas byggnader, 1991) samt den inventering av Uppsalas industrimiljöer som genomfördes 2003. Utredningen har genomförts av Karl Johan Eklund, fd. Länsantikvarie.



Fastigheten Kungsängen 14:1



Tomten

Fastigheten är bebyggd med sammanlagt tre hus, ett bostadshus (hus A) en magasins- och kontorsbyggnad (Hus B) samt sammanbyggt med denna ett garage (Hus C).



Merparten av tomten är avgrusad. Bakom hus A är en gräsmatta anlagd. Här står en schersminbuske. Likaså finns en gräsmatta på den inre delen av tomten, den som vetter mot järnvägen. Här växer syrenbuskar, två buskar äkta fläder, en druvfläderbuske och en äkta kaprifol. På denna del av tomten och i hörnan mot magasinet står ett magnifikt päronträd. På staketet mot järnvägen klättrar humle. Lupiner och mahonia växer spritt. Till vänster om ingången till hus A finns ett trädäck med en murad grill. Trädäcket avgränsas av en enkel spaljé med vildvin. Tomten har inte skötts på flera år och är nu förvildad. Ett staket avgränsar tomten på tre sidor. En dubbelgrind i järnsmide mellan ett par grindstolpar av grova rör leder in till tomten från Fjalars gränd.



Hus A

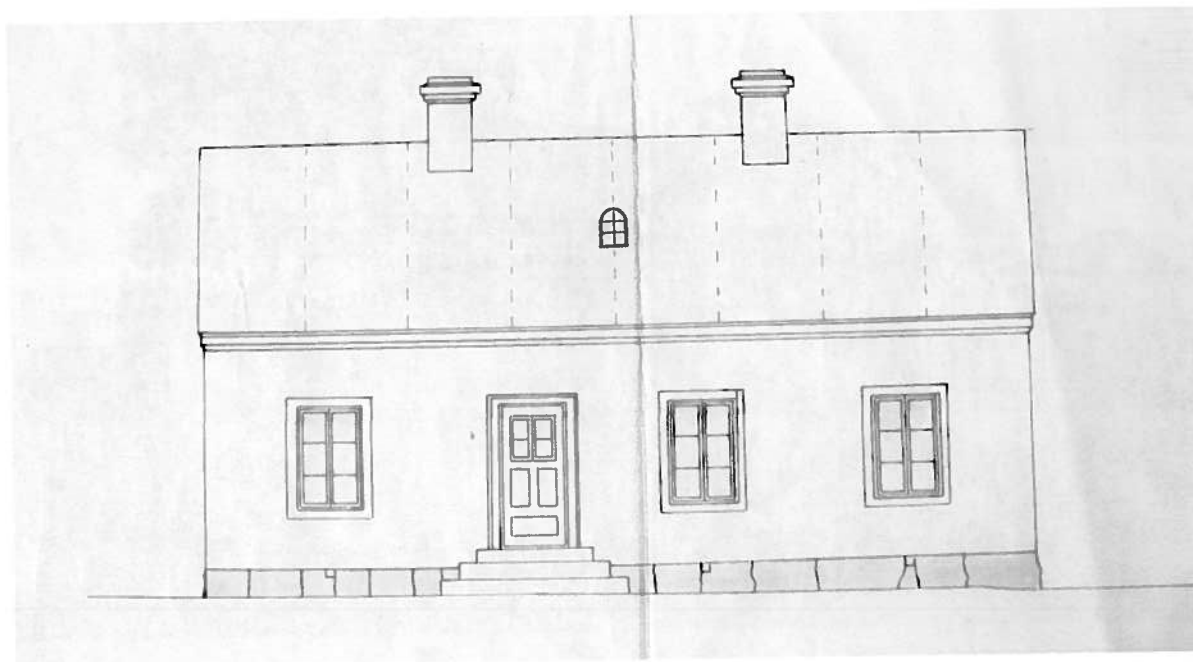
Envånigt bostadshus av trä med inredd vind. Sadeltak belagt med tvåkupigt tegel. Garneringar och ståndrännor av plåt. Skorstenar i tegel med utkragade krön. Senare utbyggnader på norra långsidan. Tidigare reveterat, numera tilläggsisolerat och panelat med stående ohyvlad lockpanel. Sentida spröjsade fönster. Avfärgat i grått med avvikande blå snickerier. Uppfört efter 1876.



Huset innehåller två lägenheter, en på bottenvåningen och en på vindsvåningen. På bottenvåningen finns tambur, kök, dusch och WC samt sammanlagt ytterligare fem rum. Dörrar, snickerier, tapeter, golv- och takmateriel är genomgående från sen tid (1970-1980-tal). Endast en äldre dörr är bevarad. Alla äldre eldstäder är utrivna.

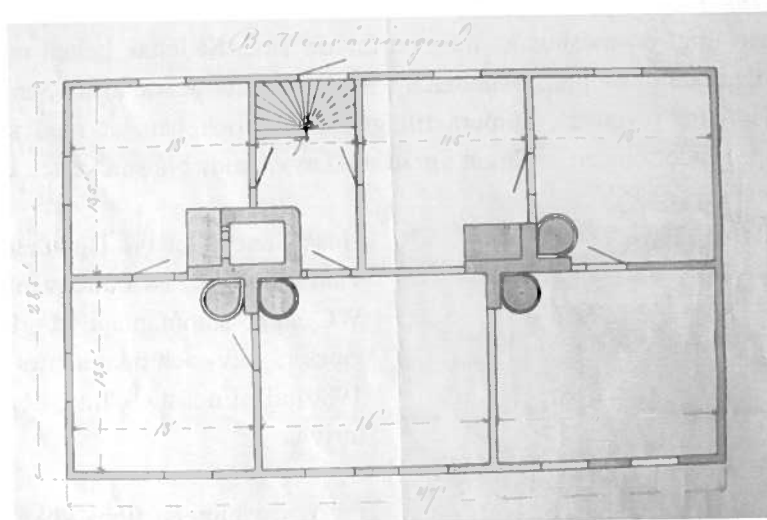
På övre våningen finns kök, badrum samt två rum. Här är äldre dörrar bevarade, dock med påspikad masonit. Likaså är äldre snickerier i form av golvsocklar och foder bevarade. Köket har en platsbyggd skåpinredning från 1940-1950-talet. Taket i köket är klätt med masonit. Gavelrummet har pappspänt tak.





Historik

Huset uppfördes efter byggnadsnämndens beslut i januari 1876. Byggherre var banmästaren G.R. Snäll, som också har signerat byggnads-ritningen. Huset, som ursprungligen hade en enkel rektangulär grundplan, rymde på bottenvåningen två lägenheter, en om kök och tre rum, en om kök och två rum. Samtliga rum var försedda med kakelugnar. Vinden var oinredd.



I april 1903 lämnar byggnadsnämnden tillstånd till att bygga en veranda och trapphus på fasaden in mot gården samt till att slå samman de båda lägenheterna till en, vilket bl.a. innebar att några väggar flyttas samt att en kakelugn tas bort.

År 1910 i september ger byggnadsnämnden tillstånd till förändringar. Verandan byggs ut till sin nuvarande storlek. Vindsvåningen inreds, vilket medför att den långsträckt takkupan tillkommer. Kakelugnarna i bottenvåningen tas bort "...och uppvärms dessa rum jämte...medelst centraluppvärmning, hvilkens panna uppsattes i tamburen No 2 med rökgång till den befintliga rökpipan." Byggherre/sökande är nu gårdsägare C. Lundqvist.

År 1922 får dåvarande ägaren Almqvist & Wicksells Boktryckeri AB tillstånd att installera en eldstad i övre våningen och 1948 ges tillstånd till att anordna pannrum i källaren samt till att reparera de båda lägenheterna. Troligen tillkom badrum då.

Därefter har en rad förändringar genomförts som sammantaget inneburit att mycket av det ursprungliga och autentiska har sopats undan såväl exteriört som interiört.



Hus B

Tvåvåning kontors- och magasinsbyggnad av sten. Flackt sadeltak belagt med korrugerad plåt. Panelad och målad på samma sätt som hus A. Sentida fönster. I bottenvåningen är fönstren försedda med galler på insidan. Uppfört efter 1921.

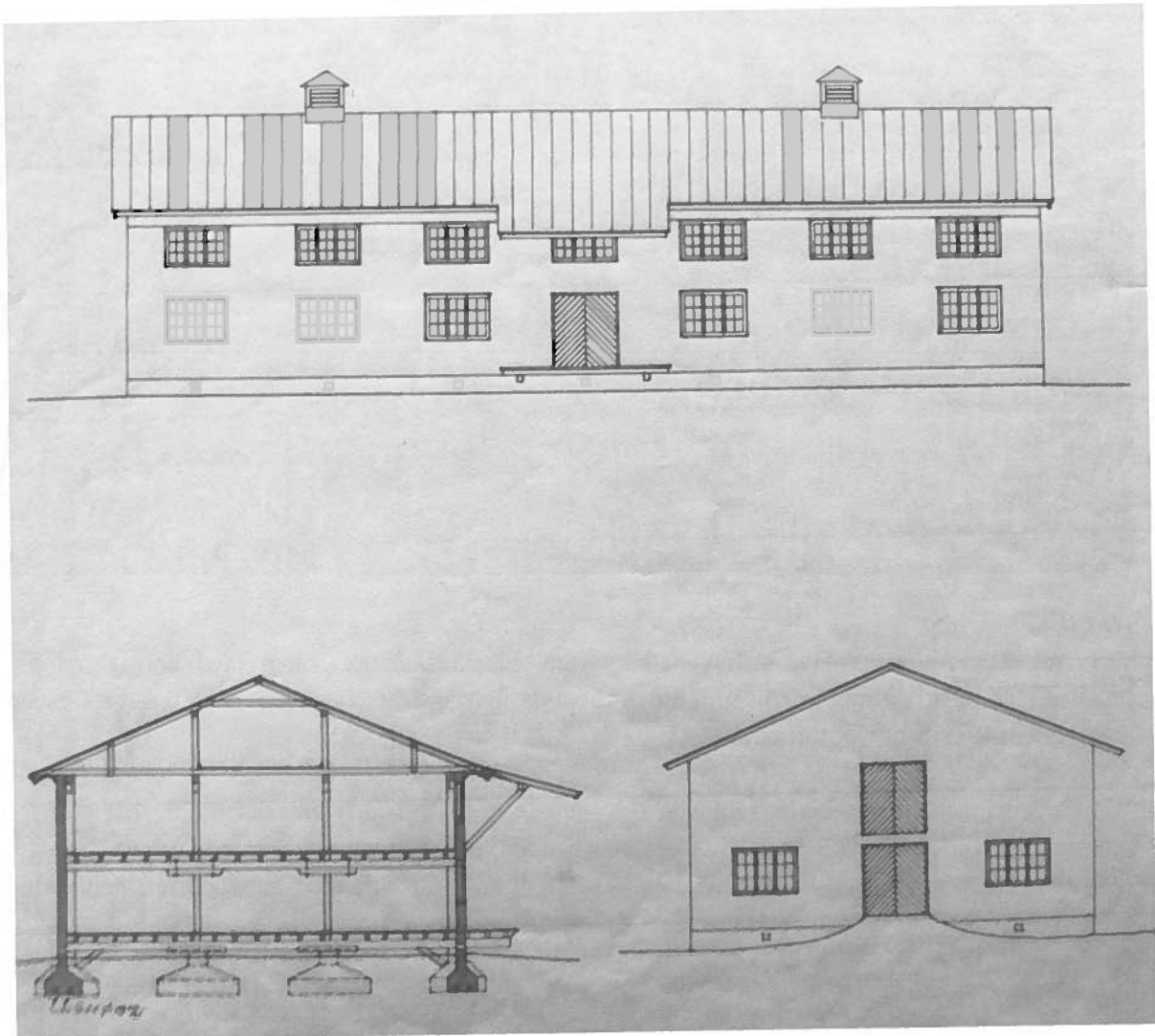
Byggnaden innehåller på bottenvåningen två stora lagerutrymmen, varav det främre har en något mer anspråksfull karaktär. Längs långsidan mot gården är fyra kontorsrum inredda samt en toalett. Övre planet är inrett med kontorsrum av 1950-1970-tals standard med gabondörrar, heltäckande mattor, glasfiberväv på väggarna samt porösa plattor i taken.



Historik

I april 1921 ger byggnadsnämnden Almqvist & Wicksells Boktryckeri tillstånd att få uppföra en magasinsbyggnad. Ritningen är signerad Victor Holmgren. I ansökan anføres att byggnaden ska uppföras "...av cementtegel (s.k. U-sten). Stödjepelarna vid väggarna skola ingjutas med betong och armeras..."

Magasinet har därefter byggts om till kombinerad lager- och kontorsbyggnad.





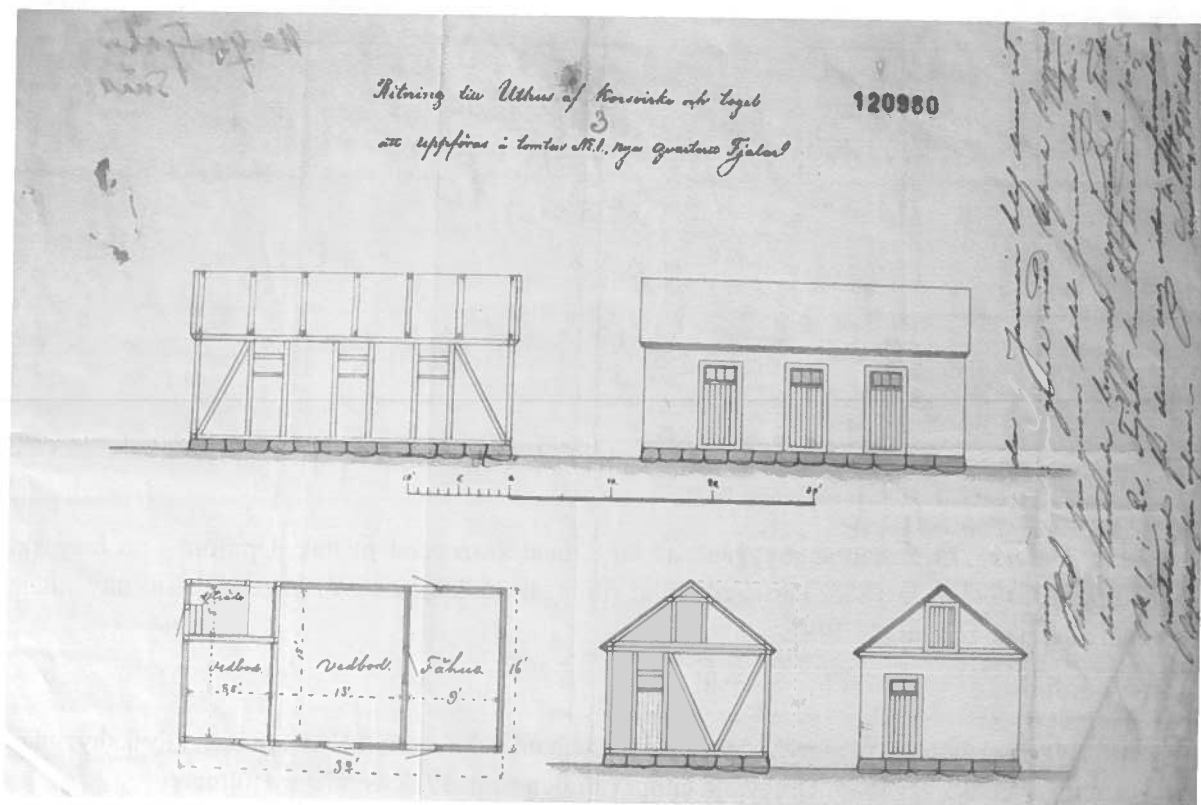
Hus C

Envånig garagebyggnad av tegel med pulpettak, belagt med korrugerad plåt. Putsade fasader. Byggnaden rymmer två separata garage med panelade dubbeldörrar. Det ena garaget har en smörjgrop. Uppfört efter 1876. Ombyggt efter 1923.

Historik

I januari 1877 beviljar byggnadsnämnden tillstånd att till hus A uppföra ett uthus i korsvirke med ett fähus och en större vedbod, en mindre vedbod samt ett avträde.

Almqvist & Wicksells ansöker i april 1921 och i juni 1923 om att få bygga om uthuset till bilgarage. Byggnadsnämnden ger slutgiltigt tillstånd till åtgärden i augusti 1923. Till grund för bygglovets fanns en ritning, signerad Victor Holmgren.



Fastigheten Kungsängen 14:2

Tomten

Huvuddelen av tomten upptas av byggnader. Resterande delar utgörs av hårdgjorda ytor.



Hus A

Tvåvåning kontors- och restaurangbyggnad av tegel med korrugerat plåttak. Uppförd som magasin enligt ritningar godkända 1885. Påbyggd enligt ritningar godkända 1896. Inredd för sitt nuvarande ändamål med bl.a. restaurang 1982.

Hus B

Verkstadsbyggnad av tegel med tak av slätplåt i en och en halv våning. Uppförd som fabriksbyggnad enligt ritningar godkända 1885. Ombyggd enligt ritningar från 1922 av Victor Holmgren.

Hus C

Gårdsbyggnad av tegel med plåttak i en våning, uppförd enligt ritningar godkända 1908.

Hus A, B och C utgör ett sammanhängande komplex. Fasaderna är murade i kryssförband och har en artikulerad dekor bestående av blindingar, förkroppningar, utkragningar och sågskift.

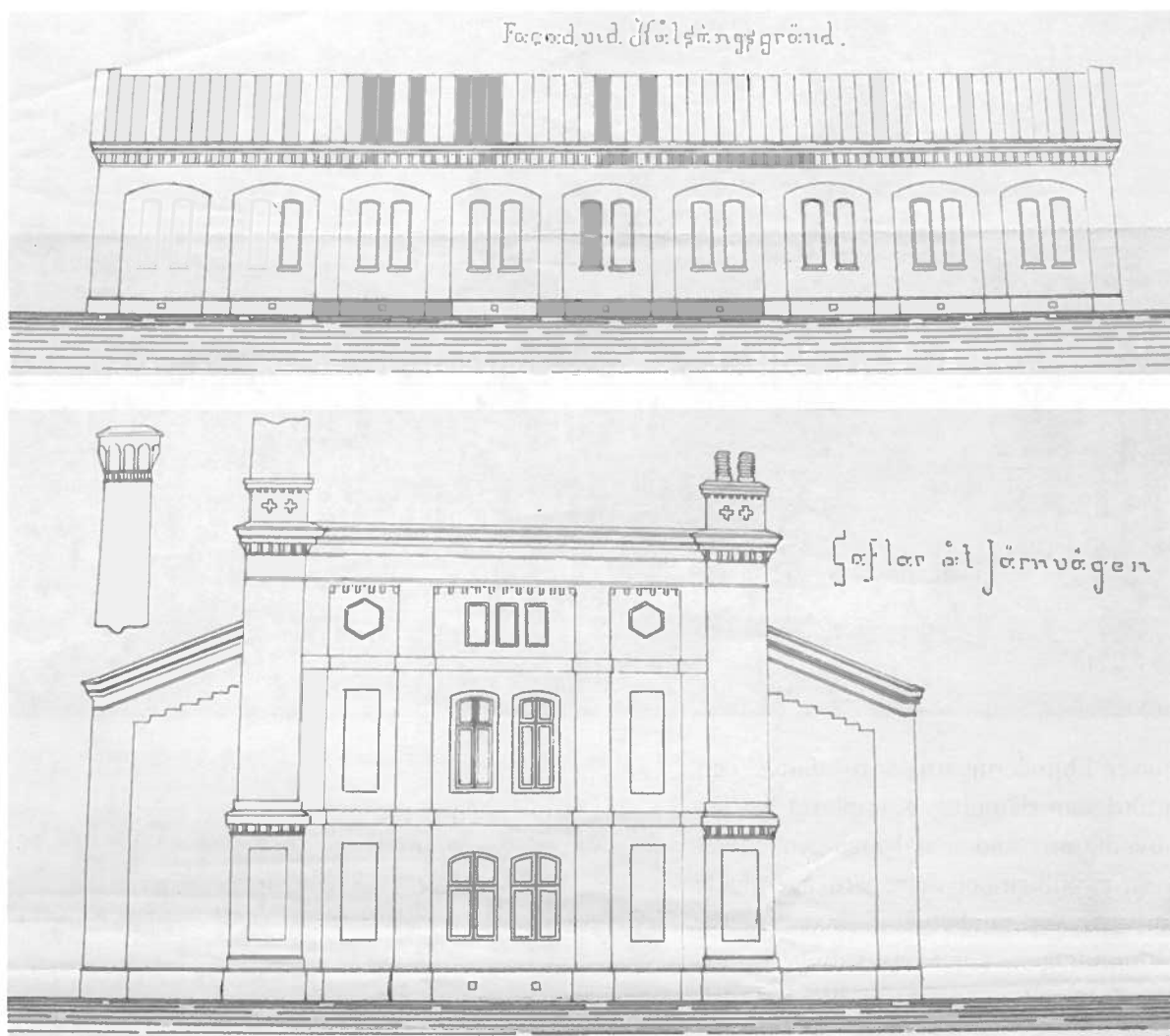


Putsen i blindingarna är rosafärgad och utförd som slamning. Komplexet har sin huvudfasad vänd mot bangården, vilket visar på vilken betydelse järnvägen hade för den verksamhet som bedrevs här. Utformningen följer ett nationellt och internationellt mönster för hur industribyggnader skulle utformas vid den här tiden. Taktäckningen är från senare tid och består av fabrikslackerad slätplåt (hus B) respektive korrugerad svart plåt (hus A). Fönstren är genomgående utbytta under senare år.



Historik

I juli 1885 beviljar byggnadsnämnden godsägaren Aug. Liljedahl tillstånd att inom fastigheten få uppföra ett magasin (hus A) samt en verkstad som enligt ritningen skulle inrymma verkstad, smedja, sliparrum, maskinrum, eldrum, plats för ångpanna och en bostadsdel om ett rum och kök samt kontor. På vindsvåningen på gaveln mot järnvägen redovisas en plåtverkstad och en torkria (hus B).



I tillståndet skrevs in som särskilt villkor, att skorstenen skulle hålla tillräcklig höjd och förses med gnistsläckare. Av beslutet framgår klart och tydligt vad för verksamhet som skulle drivas i verkstaden "...den större byggnaden, hvarinom skulle anbringas snickerifabrik att drivas med ångmaskin..."

Tre år senare, dvs år 1888 ger byggnadsnämnden tillstånd till att inreda en plåtslagarverkstad i magasinet (hus A). År 1896 ges tillstånd till att bygga på magasinet (hus A) "...samt derå upptaga fönster i enlighet med denna ritning..." för att anordna ett torkrum.

Uppsala Industrifabrik får 1908 tillstånd att bygga tak över en del av gården samt till utökning av verkstäderna (hus C).

Därefter sker succesiva förändringar av byggnaderna för att anpassa dem efter de verksamheter som drivits här. Vid dessa förändringar har uppmärksamhet ägnats åt att bibehålla byggnadernas exteriör som idag framstår som välbevarad.

Fastigheten Kungsängen 14:3

Fyravåningt bostadshus av sten med putsade fasader. Sadeltak belagt med tegel. Uppfört enligt ritningar från 1936 av Ancker, Gate & Lindegren. Ingår inte i planområdet.

Fastigheten Kungsängen 14:4

Femvåningt bostadshus av sten med putsade fasader. Inredd vind under sadeltak täckt med plåt. Uppfört enligt ritningar från 1957 av Wolter Gahn. Ingår inte i planområdet.

Fastigheten Kungsängen 14:5

Obebyggd. Här fanns så sent som 1991 en lagerbyggnad av trä i en våning. Idag en hårdgjord yta som fungerar som parkeringsplats.

Fastigheten Kungsängen 17:1 (del av) samt fastigheten 1:2 (del av)

Dessa båda utgör en enhetlig yta som är hårdgjord och utnyttjas som parkeringsplats. På fastigheten 1:2 växer en praktfull lind och på fastigheten 17:1 en mindre lind omgiven av spireor.

Värdering

I Stadsbildens framtid från 1964 uppmärksammas bebyggelsen i kv. Fjalar inte speciellt. I Uppsalas byggnader från 1991 redovisas byggnadskomplexet på fastigheten 14:2 som kulturhistoriskt värdefull bebyggelse. I inventeringen Uppsalas industrimiljöer från 2003 ges följande beskrivning av husen på 14:2. *Detta är Uppsalas mest karakteristiska äldre industribyggnad. Placeringen är tydligt kopplad till järnvägen; den mest artikulerade fasaden är vänd mot bangården. Skärmgavel med avsatser är mycket vanlig på industribyggnader vid den här tiden. Fasaden är i tegel med dels murad dekor, dels putsade blinderingar. Stilen är en slags tegelromantik med klassicerande grundformer, regelbundet placerade lisener (släta pilastrar) och profilerade listverk i takfoten.* Sammantaget ges byggnadskomplexet ett mycket högt värde vad gäller arkitekturen och dess betydelse för stadsmiljön, ett högt värde när det gäller byggnadsteknik och material samt ursprunglighet.

Den bedömning av det kulturhistoriska värdet som görs i denna inventering gäller fortfarande. Vid planändring är det därför angeläget att byggnadskomplexet inom fastigheten 14:2 bevaras i sin helhet och i sin nuvarande yttre form samt att bevarandet garanteras med precisa föreskrifter vad gäller byggnadernas exteriör. Vid framtida underhåll är det angeläget att söka återskapa detaljer i byggnadernas ursprungliga yttre utformning.

Med bebyggelsen på fastigheten 14:1 förhåller det sig annorlunda. Bostadshuset, hus A, har genom utbyggnad av veranda och trapphus förlorat sin ursprungliga form. Fasaderna har kraftigt förändrats genom att de tilläggsisolerats och panelats med stående ohyvlad lockpanel. Invändigt är huset på bottenplanet helt förändrat. På vindsplanet har den ursprungliga rumsindelningen bibehållits samt en del ursprungliga snickerier. Uppförandet av kontors- och magasinsbyggnaden (hus B) förändrade karaktären på det som ursprungligen var en ren bostadsfastighet. Hus B har förändrats exteriört genom att det panelats och fått nya fönster. Sammantaget kan konstateras att bebyggelsemiljön på 14:1 har förändrats på ett sätt som gör att de kulturhistoriska och miljömässiga värdena är kraftigt reducerade.

Beträffande *vegetationen* inom planområdet bör linden inom fastigheten 1:2 samt päronträdet inom 14:1 uppmärksammas som de karaktärfulla och miljöskapande träd de är.

Uppsala i augusti 2013
Karl Johan Eklund

