



Kulturhistorisk utredning av

Stadshuset

kv Frigg, Uppsala stad och kommun



Per Lundgren 2013



UPPLANDSMUSEET



UPPLANDSMUSEET

Stiftelsen Upplandsmuseet

adress Fyristorg 2, 753 10 Uppsala telefon 018-16 91 00 hemsida www.upplandsmuseet.se postgiro 51 99 35-1 bankgiro 128 1245 org.nr 817600-7071

Innehåll

Uppdraget	5
Befintligt skydd	5
Plan- och bygglagen	5
Riksintresse enligt Miljöbalken	6
Kulturhistorisk värdering i byggnadsinventering	6
Byggnadshistorik	7
Exteriör	10
Interiör	16
Stadsbild	23
Karaktärsdrag	25
Interiör	25
Exteriör och stadsbild	26
Förhållningssätt vid ny- om- och tillbyggnad	27
1) Fullföljande av Erik och Tore Ahlséns Stadshusbyggnad	27
2) Komplettering med huskroppar i samtida arkitektonisk gestaltning	28

Uppdraget

Fastighetsägaren, Uppsala kommuns Förvaltningsfastigheter AB, står inför planering av om- och tillbyggnader på Stadshuset, Dragarbrunn 25:1, Uppsala kommun. Byggnaden är kulturhistoriskt värdefull och i gällande detaljplan finns både varsamhetsbestämmelser k och skyddsbestämmelser q angivna. Som ett underlag inför planeringen har fastighetsägaren beställt en kulturhistorisk utredning av byggnaden. Utredningen ska bland annat visa vilka fysiska strukturer som är speciellt betydelsefulla för byggnadens kulturhistoriska värde, och som man därmed måste förhålla sig till vid kommande ändringar. Utredningen ska också göra en tolkning och precisering av detaljplanens varsamhets- och skyddsbestämmelser. Utredningen ska innefatta byggnadens exteriör, interiör och roll i stadsbilden.

Befintligt skydd

Plan- och bygglagen

Gällande detaljplan, antagen 2006-05-11 (akt 0380-P2006/29), innehåller både varsamhets- och skyddsbestämmelser för byggnaden. För varsamhetsbestämmelsen ”k” står det att

Fasaden skall vara lika befintlig fasad gällande färg och material. Byggnadens karaktärsdrag skall vara vägledande vid underhållsarbeten samt om- och tillbyggnader.

För skyddsbestämmelsen ”q” står det att

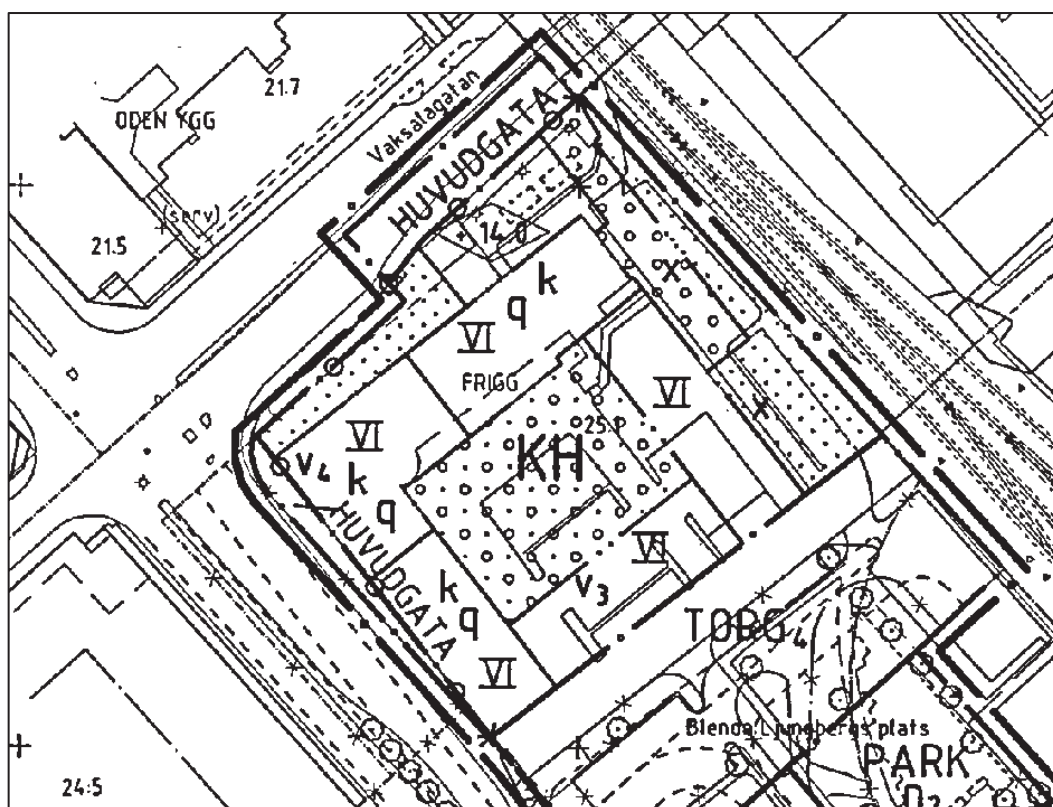
Byggnaden får inte rivas. Plåtfasaden mot stadshusgården ska bevaras. Om- och tillbyggnader samt underhållsåtgärder skall utföras varsamt så att byggnadens arkitektoniska värden ej förvanskas. Det gäller såväl exteriör som fast interiör (t.ex. trappor). Samråd i dessa frågor bör ske med antikvarisk sakkunnig.

Planen medger en påbyggnad av befintlig byggnadskropp till 6 våningars höjd och en tillbyggnad av två byggnadsvolymer med samma höjd så att en sluten fyrkant bildas. Byggnadskroppen mot sydost skall enligt planen vara försedd med en arkad i bottenvåningen.

Plan- och bygglagens allmänna bestämmelser om byggander som är särskilt kulturhistoriskt värdefulla lyder:

En byggnad som är särskilt värdefull från historisk, kulturhistorisk, miljömässig eller konstnärlig synpunkt får inte förvanskas. (PBL 8:13)

Denna allmänna bestämmelse, som är tillämplig på Stadshuset, ger i vissa aspekter ett mer långtgående skydd än planens varsamhets- och skyddsbestämmelser.



Utsnitt ur plankarta, akt 0380-P2006/29.

Riksintresse enligt Miljöbalken

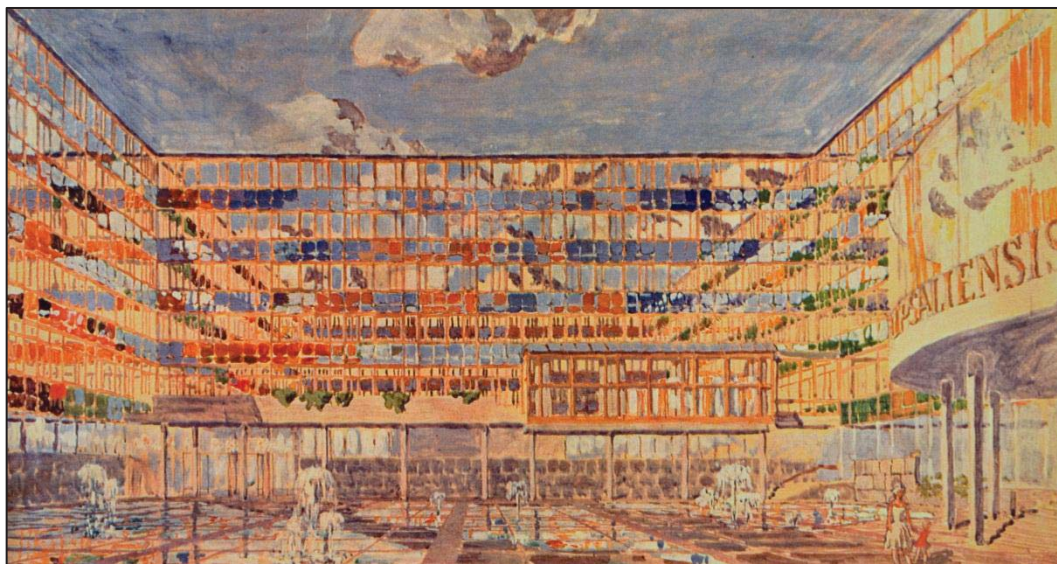
Fastigheten ligger in område för riksintresse för kulturmiljövården C 40 A, Uppsala stad. Byggnaden ingår dock inte i de uttryck för riksintresset som anges i länsstyrelsens beskrivningar (Länsstyrelsens meddelandeserie 1997:13).

Kulturhistorisk värdering i byggnadsinventering

Stadshuset är utpekad som en byggnad med särskilt arkitektoniskt och kulturhistoriskt värde i "Uppsala – en växande stad. Bebyggelse 1951 – 79".

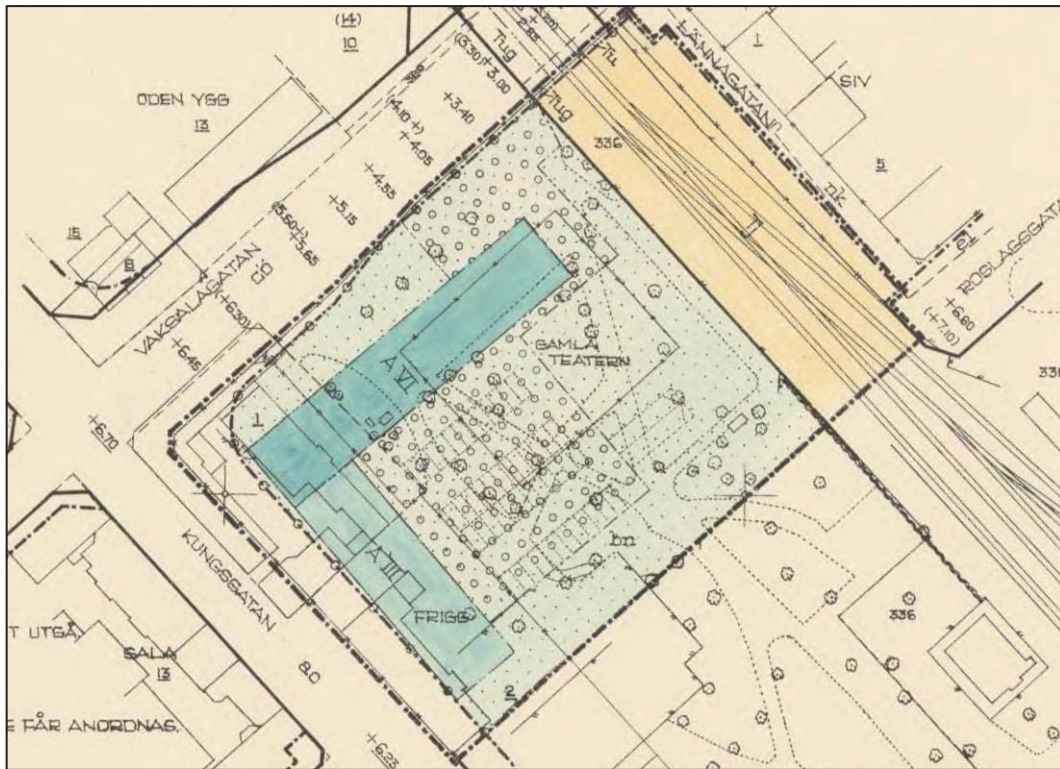
Byggnadshistorik

Ända sedan 1930-talet hade man diskuterat hur Uppsala stads behov av förvaltningslokaler skulle lösas. Under 1940-talet väcktes motioner om att skulle utlysa arkitektävlingar för stadshus och rådhus och 1948 utlyste man en tävling om ett stadshus i kvarteret Munken. Tävligen ledde dock inte till någon ny byggnad. Efter utredningar i frågan utlystes en ny tävling 1957 om ett stadshus antingen i kvarteret Lindormen eller i kvarteret Frigg. Den aktuella tomten inom kvarteret Frigg hade belagts med byggnadsförbud sedan 1953 i avvaktan på en stadsplandeändring för breddning av Vaksalagatan och nu lät man byggnadsförbudet vara kvar i avvaktan på vad arkitektävlingen skulle resultera i.



Tävlingsförslaget "Fröjas sal"

Det vinnande förslaget blev "Fröjas sal" av Erik och Tore Ahlsén. Prisnämndens kriterier var bland annat att byggnaden skulle underordna sig Uppsalas klassiska siluett och att den skulle få en lämplig monumentalitet och värdighet, samtidigt som den på en begränsad yttre kontur skulle rymma maximalt nyttig golvyta. Under 1958 levererades skissritningar för byggnaden. Placeringen i kvarteret Frigg var dock kontroversiell och ett stadsfullmäktigebeslut ändrade planförutsättningarna. Det vinnande stadshusförslaget skulle arbetas om så att en mindre förvaltningsbyggnad, ett "nämndhus", uppfördes istället, för "de mest trängande kommunala lokalbehoven". Genom en plan som anpassades för denna reducerade variant av det vinnande stadshusförslaget ville man behålla möjligheten både att uppföra stadshuset på en annan plats och att i framtiden bygga ut nämndhuset till ett stadshus.



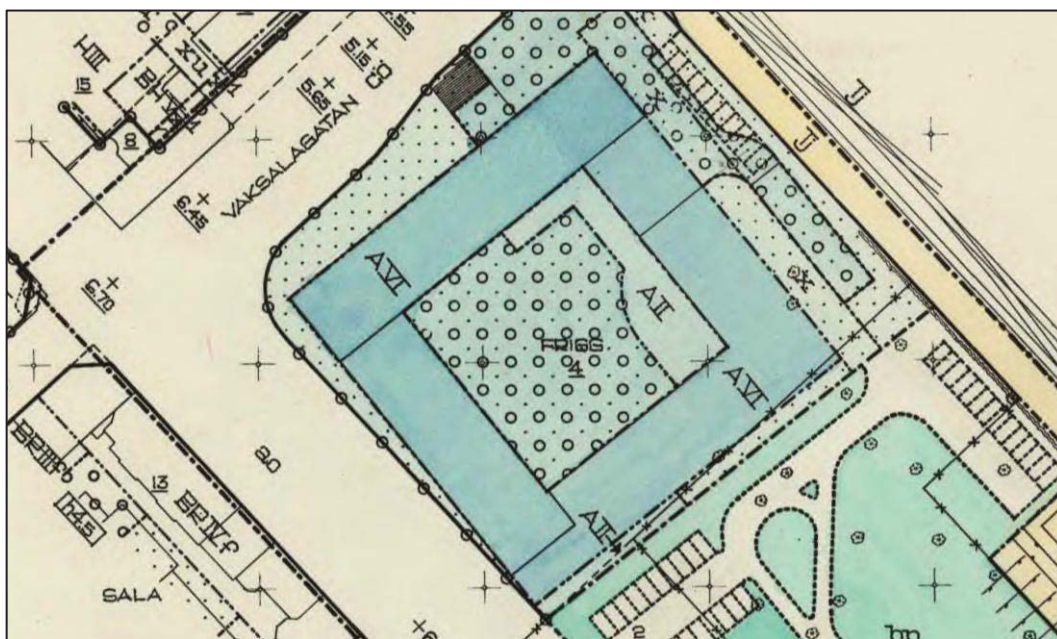
Utsnitt av plankarta från 1959, som visar den reducerade byggnaden med sex våningar mot Vaksalagatan och tre våningar mot Kungsgatan. Akt 0380-182.

Erik och Tore Ahlsén anlätades för att rita om sitt tävlingsförslag efter de nya förutsättningarna. Av den ursprungliga sexvånings fyrålgade byggnaden med innergård blev det en sexvåningslänga längs Vaksalagatan och en trevåningsflygel längs Kungsgatan. Fullmäktige och de representativa göromålen skulle stanna kvar i det gamla rådhuset, vilket innebar att en stor del av det ursprungliga tävlingsförslaget offentliga manifestationer försvann. En bärande gestaltningsmässig del hade t.ex. varit den stora fullmäktigesalen, som skulle framträda som en stor halvrundel på pelare på innergården.

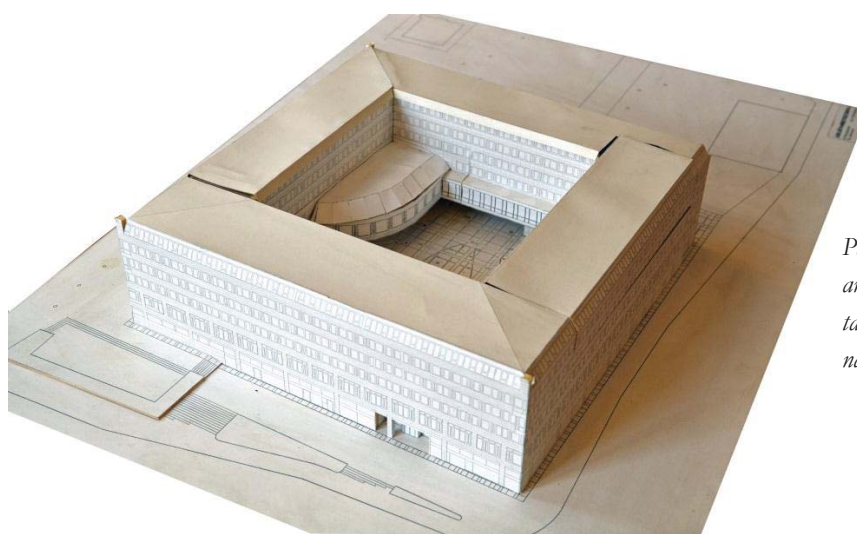
I april 1961 påbörjades en första etapp av bygget, som innefattade arbeten med grundläggning och garage. Etappen avslutades i februari 1962, och arbete låg därefter nere ett tag i avvaktan på att entreprenadhandlingarna skulle bli färdiga. I juni 1962 startade etapp 2 och byggnaden stod färdig hösten 1964. Konstruktör var S. E. Bjerkning Konsulterande Ingenjörbyrå i Uppsala och generalentreprenör Uppsvenska Byggnadsgillet AB.

Planer på att fullfölja det ursprungliga tävlingsförslaget har sedan dess legat latent, med ett antal konkreta åtgärder som av olika anledningar inte har gett något fysiskt

resultat. Redan 1966 reviderades till exempel stadsplanen för att möjliggöra slutförandet av "Fröjas sal" i enlighet med tävlingsförslaget. Erik och Tore Ahlsén fick i uppdrag att utarbeta fullständiga ritningar och tillhörande handlingar. Byggstart planerades till 1972, men kommunen beslöt att avbryta projektet. Arkitekterna fick dock fortsätta sitt arbete och 1973 fanns fullständiga arkitekturritningar framme. 1984 beställdes ritningar för en påbyggnad av husdelen mot Kungsgatan, men inte heller denna kom till stånd.



Utsnitt av stadsplan 1966 (akt 0380-296)



Pappmodell efter ritningar från början av 1970-talet, förvarad i byggnadsnämndens arkiv.



Stadshuset 1969. Upplandsmuseets arkiv.

Exteriör

I ett temanummer om Ahlsénarna 1980 utvecklar Claes Caldenby sin syn på Erik och Tore Ahlséns arkitektur. Han finner en social och konstnärligt levande funktionalism som tar sig uttryck i deras skulpturala helhetsuppfattningar av huskropparna, användandet av tekniskt och ekonomiskt betingade material och att de låter fasaderna vittna om byggnadens innehåll. Fasaderna är samtidigt fulla av måleriska värden, där speglingar i glas och emaljerad plåt är återkommande teman.

När Medborgarhuset i Örebro, som liksom stadshuset i Uppsala ritades av Erik och Tore Ahlsén, stod färdigt 1965 var signaturen PO i tidskriften Arkitektur lyrisk. Några av de saker som imponerade var användandet av material, som var ”logiskt” utan något ”överdrivet detaljarbete”. Allt underordnade sig en strävan efter en arkitektonisk helhet vars konstnärliga uttryck byggde på ”en modern byggnadstekniks möjligheter”. Fasadernas naturstensbeklädnad togs som exempel. Sandstensplattorna exponerades så att de inte gjorde anspråk på att vara något annat än just en beklädnad och inga omotiverade föreställningar om bärande och buret kom till uttryck i fasaden. Materialen understrykte byggnadens form istället för att dominera den.



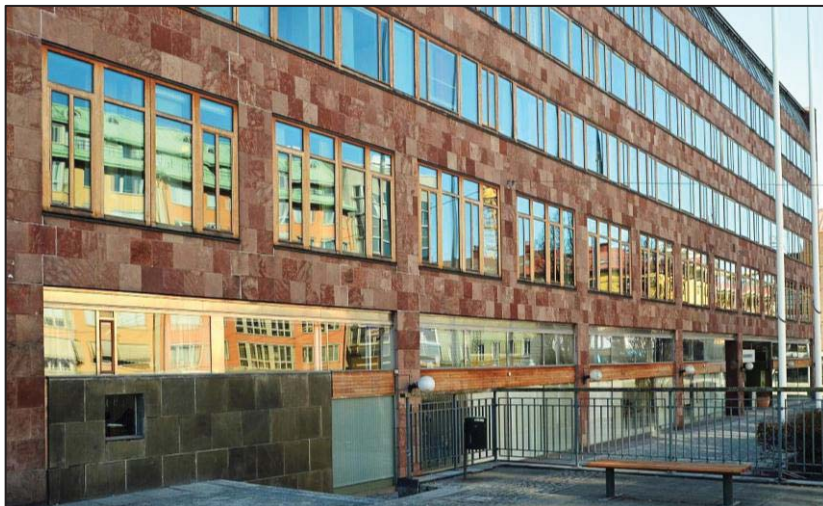
Medborgarhuset i Örebro.

Medborgarhuset i Örebro kan ses som ett slags systerbyggnad till stadshuset i Uppsala, som i motsats till detta fullbordades. Arbetet pågick samtidigt med de båda byggnaderna och de stadsbyggnadsmässiga och arkitektoniska lösningarna är på många sätt snarlika. Likheterna kommer till uttryck bland annat i den fyrängade byggnadsvolymen, i fönsterbanden, i användandet av rosa älvdalssandsten och teak i faserna, de speglande glasytorna och exponeringen av pelare i form av arkadgångar.

Stadshuset i Uppsala måste betraktas som en betydelsefull, och samtidigt typisk, representant för Erik och Tore Ahlséns offentliga arkitektur kring 1960-talet. Genom sina arkitektoniska manér är den lätt igenkännlig som ett verk av just dessa arkitekter.



Den fullt utbyggda huskroppen mot Vaksalagatan visar byggnadens fasadschema. I de översta våningarna löper konsekvent obrutna fönsterband i våningar med lika rumshöjd. Den andra våningen markeras i fasaden som ett "piano nobile", en festvåning, med sin större rumshöjd och sandstenslisener som på ett klassiskt sätt "bär upp" de ovanliggande våningarna. Lisenerna fortsätter ner genom bottenvåningen. Fönstersättningen är livlig och omväxlande. Vid planlösningen laborerade man med olika typer av modulmått. Man utformade kontorsrummen så att det skulle finnas minst ett öppningsbart fönster i varje rum. Man var också ute efter den variation som varierande moduler ger i det arkitektoniska uttrycket. Bottenvåningen utfördes som en butikslänga, med stora skyltfönster som delas upp vertikalt med breda teak-



De glasade partierna speglar omgivningen och ger liv åt fasaderna, en effekt som medvetet eftersträvades och som tydligt redovisades i det ursprungliga tävlingsförslaget. Fasad mot Vaksalagatan.



Fasad mot nordväst med stora skyltfönster horisontellt avdelade med teakpanel. Fasad mot Vaksalagatan.



Det var ursprungligen tänkt att entréhallen skulle vara öppen mot innergården, men av klimatskäl glasades den in. Huvudentrén skulle annars vara mot järnvägsparken.



Byggnadens nordöstra hörn visar fasadmaterialens behandling, med fönsterpartier i teak omgivna av plattor av äldalsandsten och med en sockel av grå skiffer. På ett för tiden typiskt sätt är fönstret hörnomslutet, och därmed visar man att fasadskivorna är just fasadskivor och inte utgör en del av byggnadens bärande funktion.



Den tänkta anslutningen mellan de färdigställda huskropparna och de ej utförda redovisas i fasaden genom en grå plåtbeklädnad. De franska balkongerna på gaveln till flygeln mot Kungsgatan utgör anslutningen på kontorskorriderorna.



I byggnadens sydöstra hörn möter ytterfasadens rosa älvdalsandsten den ofullbordade tänkta anslutningens grå plåtbeklädnad och innergårdens blå emaljkonstverk.



De båda gårdsfasaderna är beklädda med emaljerad plåt från Gustafsbergs fabriker. Plåtarna utfördes med konstnärlig målning av Bo Ahlsén och Lars Abrahamson. Av arkitekternas skiss till "Fröjas sal" kan man anläsa hur emaljkonstverket var tänkt att samverka med arkitekturen. Genom att efterlikna himlen mot samma väderstreck som fasaden skapades en illusion av att byggnaden var transparent, ytterligare understruket av reflektionerna i de plana glaspartierna i fönsterbanden.



Den sydöstra fasaden anspelar på himlen mot väst, dit blicken går när man betraktar fasaden. Emaljkonstverk går i solnedgångens röda och mörkblå toner.



Den sydöstra fasaden anspelar på himlen mot norr. Emaljkonstverk går i olika kalla blå toner.



Signering av emaljplåt: "Bo Ahlsén Lars Abrahamson. Bränt vid Gustavsbergs fabriker 1963"



I den släta fasaden antecknar sig KS-salen som en delvis utbyggd del stående på smäckera pelare.

Interiör

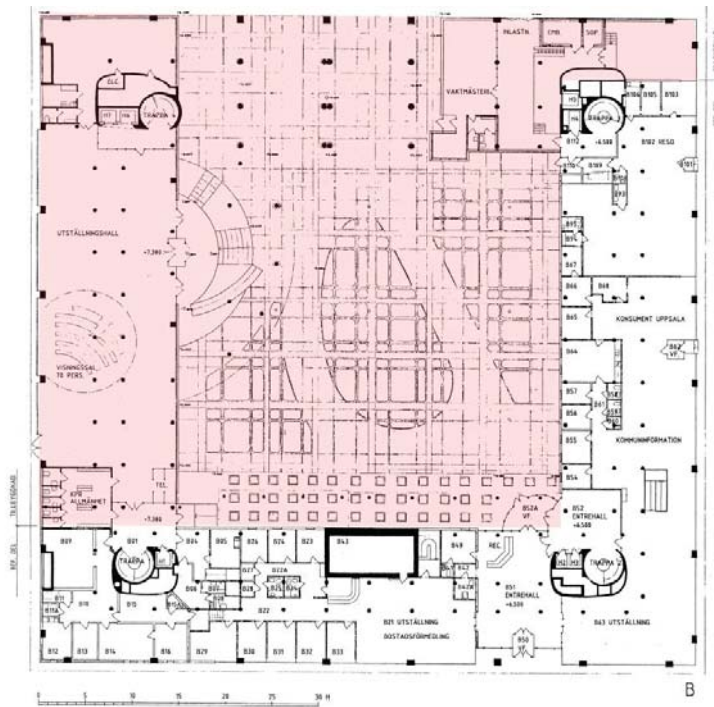
Enligt Erik och Tore Ahlsén var en huvudidé med Stadshuset lokalernas flexibilitet. Fönster, dörrar och väggdelar konstruerades för montage och trapphus och hissar placerades strategiskt för att möjliggöra framtida förändringar.¹ Den konstruktiva lösningen med pelarrader på ömse sidor om en central korridor medför dock, tillsammans med de välvda undertaken, att flexibiliteten begränsas till kontorsrummens utbredning i längsled.

Arkitekterna var angelägna om att kunna utnyttja stadsplanens mått fullt ut, och utgående från detta räknade man ut att ett modulmått på 920 mm var det mest lämpliga.² Avståndet mellan pelarna längs fasaden blev 4 600 mm och ett tremodulers kontorsrum blev 2 680 mm brett.

I bottenvåningen fanns entrén och 10 utrymmen för butiker längs Kungsgatan och Vaksalagatan. Bland butikerna kan nämnas Kappan, Oscaria, Singer, Reso och Kreditbanken. I den andra våningen fanns lokaler för drätselkammarens kontor, kommunaluppbördskontoret och lönenämnden, i den tredje våningen fastighetskontoret, bostadsnämnden, familjebostadsnämnden, hyreskontoret och pensionärshemsstyrelsen. På fjärde våningen fanns lokaler för byggnadskontoret och stadsbyggmästarkontoret, i femte våningen fanns stadsingenjörskontoret. I den översta våningen fanns lokaler för stadsarkitektkontoret.

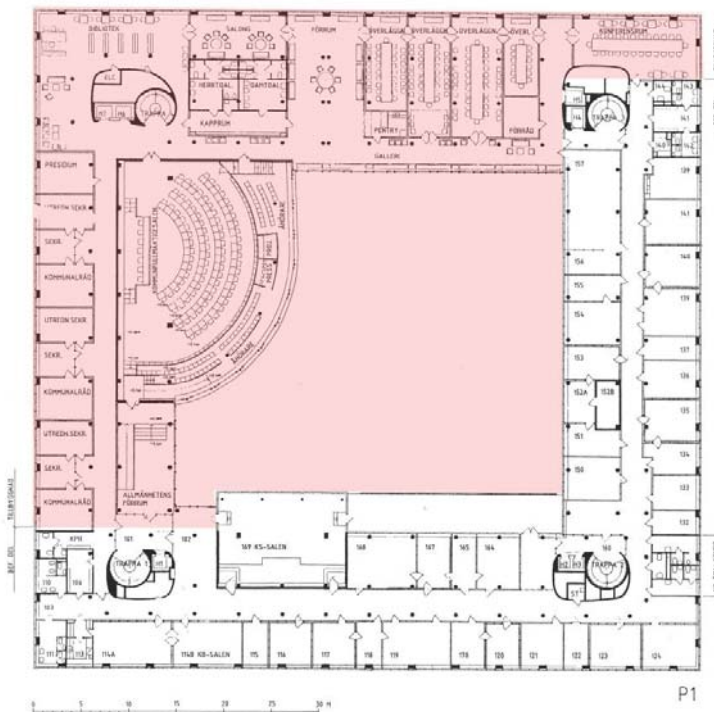
¹ Arkitektur nr 6, årgång 80, s 20 - 21

² Se Maj Anderssons beskrivning av Stadshuset daterad mars 2006. I Stadsarkivet.



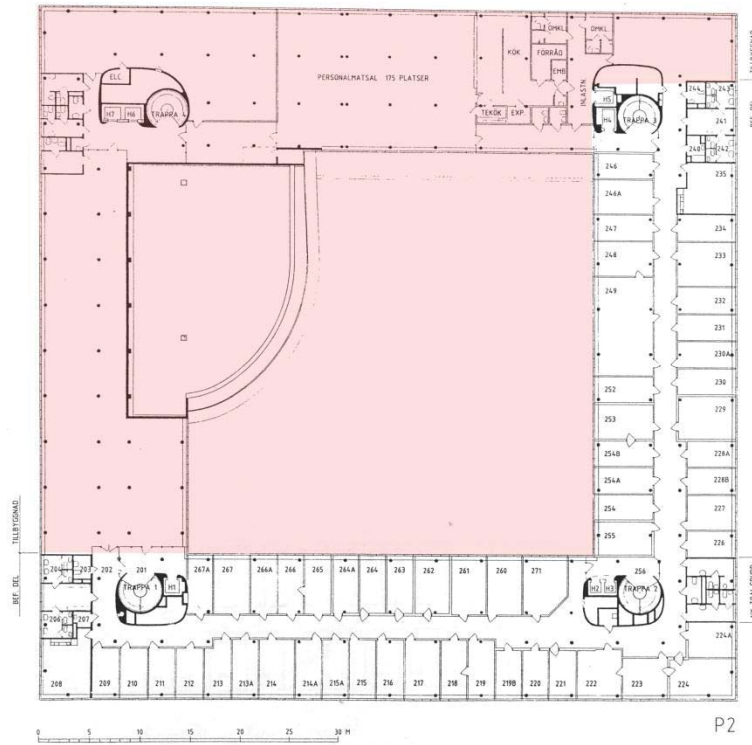
UPPSALA STADSHUS
 KV FRIGG
 FÖRSLAG OM TILLBYGGNAD
 "FRÖJAS SAL"
 PLAN AV BOTTENVÅN
 STOCKHOLM I FEBRUARI 1973
 ERIK AHLSEN TORE AHLSEN
 ARKITEKTER SAR
 KOMPLETTERAD I JULI 1988
 AHLSENARKITEKTERNA AB
 MAJ ANDERSSON ARKITEKT SAR
 S/T PAULSG. 1, 16 47 STHLM
 TELEFON 08-44 92 05

Plan av bottenvåning efter ritning 1973 Erik och Tore Ahlsén och kompletteringar 1988 av Ahlsénarkitekterna genom Maj Andersson. Befintlig byggnadsdel i vitt, ej genomförd utbyggnad enligt ursprungligt förslag markerat med rosa.



UPPSALA STADSHUS
 KV FRIGG
 FÖRSLAG OM TILLBYGGNAD
 "FRÖJAS SAL"
 PLAN AV VÅN 1 TR
 STOCKHOLM I FEBRUARI 1973
 ERIK AHLSEN TORE AHLSEN
 ARKITEKTER SAR
 KOMPLETTERAD I JULI 1988
 AHLSENARKITEKTERNA AB
 MAJ ANDERSSON ARKITEKT SAR
 S/T PAULSG. 1, 16 47 STHLM
 TELEFON 08-44 92 05

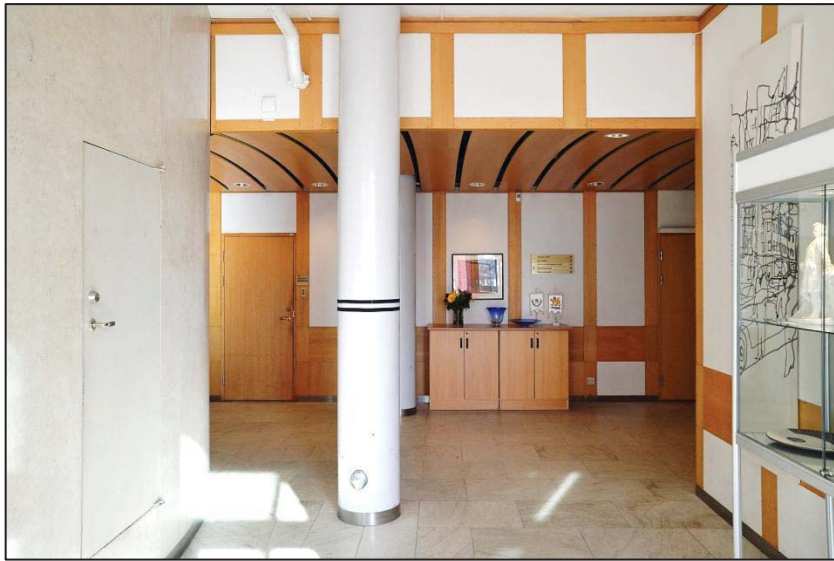
Plan av våning 1 tr. efter ritning 1973 Erik och Tore Ahlsén och kompletteringar 1988 av Ahlsénarkitekterna genom Maj Andersson. Befintlig byggnadsdel i vitt, ej genomförd utbyggnad enligt ursprungligt förslag markerat med rosa.



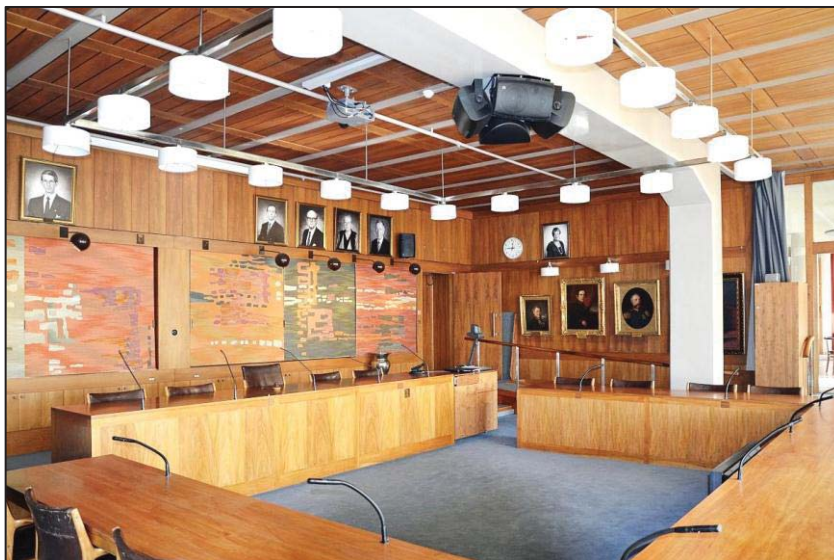
Plan av våning 2 tr. efter ritning 1973 Erik och Tore Ahlsén och kompletteringar 1988 av Ahlsénarkitekterna genom Maj Andersson. Befintlig byggnadsdel i vitt, ej genomförd utbyggnad enligt ursprungligt förslag markerat med rosa.



Fåtöljgrupp i entréhallen.



Entréhallens anslutning till f.d. butikslokaler längs flygeln mot Kungsgatan.



KS-salen med vävnader gjorda av Britta Rendahl-Ljusterdahl 1964. Träslaget i salen är valnöt.



Balkong till KS-salen. Balkongen var en utökning av tävlingsförslaget.



Samlingsrum som ansluter till KS-salen. De bärande pelarna är ett återkommande inslag i den inre miljön.



Kontorskorridor på våning 6 i den norra flygeln. I anslutning till trapphusen breddas korridoren och pelare som annars är belägna inne i kontorsrummen blir synliga. Pelarsystemet består av dels en rad mot fasadsidan och dels en rad mot korridorssidan, på ömse sidor av byggnaden.

Korridoren har ett nedpendlat undertak bestående av välvda askefanerade skivor. Skivornas välvning är anpassad efter korridorrens bredd för att få en konstant takhöjd vid korridorrens långväggar.



Systemet av bärande pelare är oberoende av rumsindelningens flexibla och icke-bärande väggar. Längs fönsterbröstningen löper ett skåp i teak som inrymmer tekniska installationer.



*Bröstningskåp
med kablage.*



*Hörnen i de fjärde och femte
våningarna har glasade
bröstningar.*



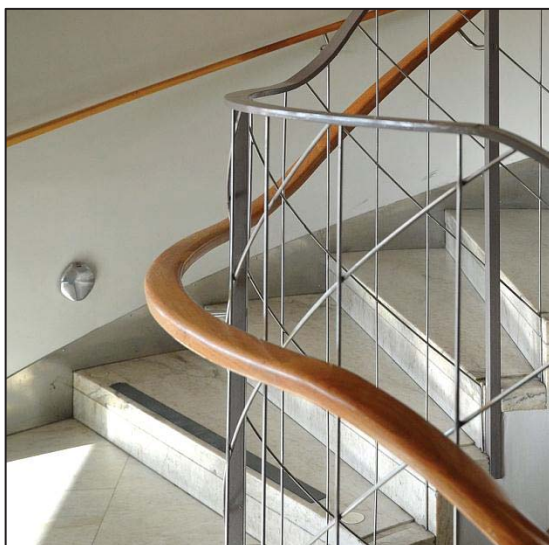
*I den översta våningen, med
det generösa ljusläppet
genom de sneda fönstren, satt
stadsarkitektkontoret.*



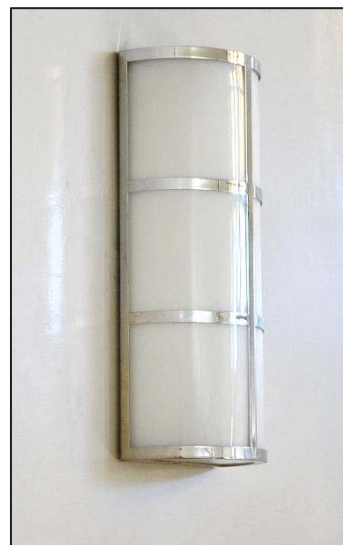
Trapphusen förlades till hörnen för att få maximal flexibilitet i planlösningen. Ytskiktet på det rundade trapphuset är utfört med stucco-marmor.



F.d. arkivrum på våning 5 i den norra flygeln.



Trappa med marmorsteg och räcke i smäckert smide med trähandledare.



Ljusarmatur på vägg i trapphus.

Stadsbild



Stadshuset har en relativt lågmäld profil i stadslandskapet. Liksom prisnämnden konstaterade 1958 så underordnar den sig "Uppsalas klassiska silhuett". Uppgiften för arkitekterna var att få maximalt nyttig golvyta på den begränsning som byggtomten utgjorde, samtidigt som den skulle få en "lämplig monumentalitet och värdighet". Det vinnande förslaget innebar en ganska kompakt fyrålgad byggnadskropp med en stor innergård och med slutna fasader mot omgivningen. Sedd utifrån fick byggnaden en sammanhållen kubisk form med utpräglad ytmässiga fasader. Stadsbyggnadsmässigt ansluter den till det sena 1800-talets kvarterstäckande gatuhus, inordnade i en rutnätsplan. Den översta våningen med sina lutande fönster och diminutiva takfot gör att byggnadens volym markeras på ett intressant sätt, samtidigt som man får ett intryck av att byggnaden är lägre än vad den faktiskt är. Genom öppna arkader till innergården och speglade glasytor lättades byggnaden upp och fick en delvis transparent karaktär.

Den ofullbordade byggnaden som kom till utförande fick delvis en annan karaktär än det vinnande tävlingsförslaget. Byggnaden med full höjd mot Vakasalagatan framträder närmast som ett torn, i kontrast till flygeln med reducerad höjd längs Kungsgatan. Den L-formade, öppna byggnaden upplevs mer som en solitär än som en del av innerstadens rutnätskvarter.



Stadshusets öppna gård från järnvägsparken.



I ansikten av den södra längan öppnar sig en intressant vy från Kungsgatan mot Uppsala konsert och kongress.

Karaktärsdrag

Stadshusets kulturhistoriska värde består i första hand av arkitekturhistoriska värden och arkitektoniska värden. Värdena kommer till uttryck i ett antal karaktärsdrag som man har att beakta vid ändringar av byggnaden. De olika karaktärsdragen har olika stor betydelse. Generellt har exteriören större betydelse än interiören, både på grund av att den upplevs av många fler människor och på grund av att det är där de viktigaste arkitektoniska och arkitekturhistoriska värdena kommer till uttryck.

Röd markering används för karaktärsdrag som bedöms vara av mycket stor betydelse för byggnaden arkitektoniska och kulturhistoriska värde. Detaljplanens varsamhets- och skyddsbestämmelser och PBL 8:13 innebär att draget ska bevaras. *Grön markering* används för karaktärsdrag som bedöms vara av stor betydelse för byggnaden arkitektoniska och kulturhistoriska värden. Detaljplanens varsamhets- och skyddsbestämmelser innebär att eventuella ändringar ska ske med respektfullt förhållningssätt till karaktärsdraget och efter samråd med antikvariskt sakkunnig. *Blå markering* används för karaktärsdrag som har betydelse för de arkitektoniska och kulturhistoriska värdena men som har en lägre prioritet vid behov av kompromisser med andra behov än kulturhistoriska. Detaljplanens varsamhets- och skyddsbestämmelser innebär att eventuella ändringar ska ske efter samråd med antikvariskt sakkunnig.

Interiör

- *Modulmättet 920 mm*, som bygger upp såväl interiörens rumsindelning och pelare som fönsterbandens utformning med bågar och karmar.
- *De runda, bärande pelarna*, som redovisar byggnadens statiska konstruktion och som är ett återkommande och karakteristiskt inslag i interiören.
- *De avrundade trapphusen i stucco-marmor*, som på ett pregnant sätt visar trapphusens placering och därmed ger en inblick i hur planlösningen utformades efter maximal flexibilitet.
- *Det askfanerade, välvda undertaket*, som visar på en omsorg om kontormiljön och som genom sin välvning visar att planlösningens flexibilitet i första hand låg i rummens bredd och inte deras djup.
- *De flyttbara mellannäggarna*, som på ett karakteristiskt sätt är utformade med askfanér och ljusa skivor och som är en del av gestaltningen av planens flexibilitet.
- *Kontorsrummens djup*, som är noggrant övervägt och sedan fixerat genom undertakets utformning och pelarsystemet.

- *Träskåpet med tekniska installationer längs fönsterbröstningen*, som liksom mellanväggarna uttrycker planens flexibilitet genom att löpa obruten förbi de flyttbara mellanväggarna.
- *Trapphusens gestaltning* med armaturer och räcken, som visar på en detaljomsorg om de mer offentliga utrymmena.
- *Ekebergsmarmorn* i trapphus och entré, som är en del av det omfattande användandet av exklusiva material i de delar av byggnaden som ses och används av många människor.
- *KS-salen* i sin helhet, som utgör den enda representativa delen i det bantade "nämndhuset" och som genom sin tidstypiska möblering och konstnärliga utsmyckning har ett stort kulturhistoriskt värde.

Exteriör och stadsbild

- *Byggnadens höjd*, som är anpassad till omgivande stadslandskap men tangerar det tillåtna, och som därmed visar viljan att exploatera byggtomten för maximal nyttig yta.
- *Den inåtlutande översta våningen*, som på ett intressant sätt löser problemet med en byggnad som tangerar gränsen för hur hög den kan vara utan att avvika från omgivande bebyggelse och som också visar de planeringsmässiga förutsättningarna för byggnaden.
- *Hörnmarkeringarna* vid takfoten på fasaden mot Vaksalagatan, som ger distinkta avslut på den inåtlutande översta våningen och redovisar den faktiska byggnadsvolymen.
- *De indragna takinstallationerna*, som gör att upplevelsen av byggnadens rena volym inte störs från Vaksalagatan och Kungsgatan.
- *Avsaknaden av mindre utskjutande byggnadsvolymer på fasaderna längs Vaksalagatan och Kungsgatan*, som ger byggnaden dess tydliga volym i stadslandskapet.
- *Fasadschemat med lisener markerade med älvdalsandsten*, som leker med klassicismens "bärande och buret"-tema och "piano nobile".
- *Fasadplattorna av rosa älvdalsandsten*, som är typisk för Erik och Tore Ahlsén och som placerar in byggnaden i dess arkitekturhistoriska sammanhang, bland annat genom likheten med medborgarhuset i Örebro.
- *Den grå plåten*, som finns i de fasadpartier där man planerade för en tillbyggnad, och som visar i vilka delar byggnaden är ofullbordad.
- *Fönsterbanden med teak*, som är typisk för Erik och Tore Ahlsén och som placerar in byggnaden i dess arkitekturhistoriska sammanhang, bland annat genom

likheten med medborgarhuset i Örebro. Viktiga egenskaper hos fönsterpartierna är de olika modulbaserade indelningarna som ger ett varierat intryck och som samtidigt är en logisk följd av planlösning och konstruktion.

- *Reflekterande planglas*, som är typisk för Erik och Tore Ahlsén och som placeerar in byggnaden i dess arkitekturhistoriska sammanhang, bland annat genom likheten med medborgarhuset i Örebro.
- *De stora skyltfönstren* i bottenvåningen, som visar byggnadens dubbla användning för kommunal och privat verksamhet och som öppnar upp de annars slutna fasaderna på gatunivå.
- *Skyltfönstrens horisontella teakband*, som delar av de stora fönstren och som med sin varma ton ger en mänsklig prägel åt den annars ganska kalla fasaden.
- *De glasade hörnbröstningarna på våning 4 och 5*, som innebär att fasaden gradvis öppnar sig mot takfoten och som visar att de nedre våningarnas lek med ”bärande och buret” är just en lek och inte en redovisning av det konstruktiva verkningssättet.
- *De franska balkongerna* på flygelns södra fasad, som visar de avbrutna kontorskorrridorerna och som tillsammans med den grå plåten visar att byggnaden är ofullbordad.
- *Emaljkonstverket*, som är en integrerad del av innergårdens arkitektoniska uttryck.
- *KS-salen med balkong och biutrymme*, som på traditionellt funktionalistiskt manér annonserar sig exteriört och som får en lätthet genom de slanka bärande pelarna.

Förhållningssätt vid ny- om- och tillbyggnad

Ny-, om- och tillbyggnad kan ske enligt en av två principer.

1) Fullföljande av Erik och Tore Ahlséns Stadshusbyggnad

Gällande plan tillåter en utbyggnad av Stadshuset i princip i enlighet med det ursprungliga tävlingsförslaget. Situationen är unik på det viset att Erik och Tore Ahlséns gestaltning för ett färdigställande är väl kända och finns tillgängliga i form av skisser och ritningar. Ett färdigställande enligt de ursprungliga intentionerna skulle innebära stora kulturhistoriska vinster, ge en byggnad med mycket hög arkitektonisk kvalitet och göra rättvisa åt tävlingsförslagets kvalificerade lösning på ett stadsmiljömässigt problem. Det är också den enda tänkbara lösningen som inte innebär en förvanskning av befintlig byggnad. Det kan finnas praktiska, tekniska och ekonomiska svårigheter med att utföra de kompletterande byggnadskropparna i enlighet med

1960-talet materialval och konstruktion. Den exteriöra gestaltningen bör därvid vara överordnad konstruktionen, planlösningen och gestaltningen av interiören.

2) Komplettering med huskroppar i samtida arkitektonisk gestaltning

Om de kompletterande huskropparna utförs på annat sätt än i enlighet med Erik och Tore Ahlséns intentioner bör de nya delarna vara klart urskiljbara från de gamla. De nya byggnaderna bör utformas med respekt för befintlig byggnad.

Uppsala stadshus

Kulturhistorisk bakgrund

Uppsala stadshus är en märkesbyggnad för Uppsala. Det är också en betydelsefull, och samtidigt typisk, representant för den framstående arkitektduon Erik och Tore Ahlséns offentliga arkitektur kring 1960-talet. Genom sina arkitektoniska manér är den lätt igenkännlig som ett verk av just dessa arkitekter. Dess kulturhistoriska värde är mycket stort. Samtidigt har byggnaden inte varit okontroversiell, och av olika anledningar kom det aldrig att fullbordas—den byggnad vi möter idag upptar inte ens hälften av den volym som ursprungligen var tänkt. Samtidigt ska den inte ses som stympad. Det nerbantade stadshuset är också det ett verk av bröderna Ahlsén, som medverkade i hela processen.

Stadshusets tillkomst var turbulent. Ända sedan 1930-talet hade man diskuterat hur Uppsala stads behov av förvaltningslokaler skulle lösas. Under 1940-talet väcktes motioner om att man skulle utlysa arkitekttävlingar för stadshus och rådhus och 1948 utlystes en tävling om ett stadshus i kvarteret Munken. Tävlingen ledde inte till någon ny byggnad och efter utredningar i frågan utlystes en ny tävling 1957 om ett stadshus antingen i kvarteret Lindormen eller i kvarteret Frigg. Den aktuella tomten inom kvarteret Frigg hade belagts med byggnadsförbud sedan 1953 i avvaktan på en stadsplaneändring för breddning av Vaksalagatan och nu lät man byggnadsförbudet vara kvar i avvaktan på vad arkitekttävlingen skulle resultera i.



Det vinnande förslaget blev "Fröjas sal" i kvarteret Frigg av Erik och Tore Ahlsén. Prisnämndens kriterier var bland annat att byggnaden skulle underordna sig Uppsalas klassiska siluett och att den skulle få en lämplig monumentalitet och värdighet, samtidigt som den på en begränsad yttre kontur skulle rymma maximalt nyttig golvyta. "Fröjas sal" bedömdes uppfylla dessa kriterier på ett förtjänstfullt sätt. Under 1958 levererades skissritningar för byggnaden, men sedan kom grus i maskineriet.

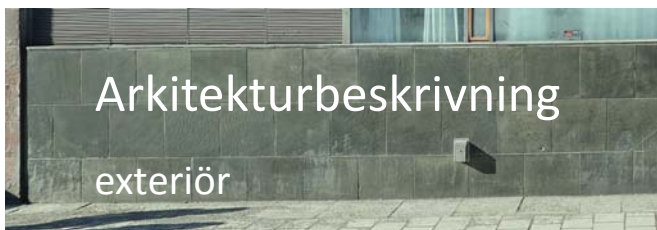
Placeringen i kvarteret Frigg var ifrågasatt och stadsfullmäktige ändrade planförutsättningarna. Det vinnande stadshusförslaget skulle arbetas om så att en mindre förvaltningsbyggnad, ett nämndhus, uppfördes istället, för "de mest trängande kommunala lokalbehoven". Genom en plan som anpassades för denna reducerade variant av det vinnande stadshusförslaget ville man behålla möjligheten både att uppföra stadshuset på en annan plats och att i framtiden bygga ut nämndhuset till ett stadshus.

Erik och Tore Ahlsén anlätades för att rita om sitt tävlingsförslag efter de nya förutsättningarna. Av den ursprungliga sexvånings fyrålgadade byggnaden med innergård blev det en sexvåningslänga längs Vaksalagatan och en trevåningsflygel längs Kungsgatan. Fullmäktige och de representativa göromålen skulle stanna kvar i det gamla rådhuset, vilket innebar att en stor del av det ursprungliga tävlingsförslaget offentliga manifestationer försvann. En bärande gestaltningsmässig del som fick utgå var den stora fullmäktigesalen, som skulle framträda som en stor halvrundel på pelare på innergården. I april 1961 påbörjades en första etapp av bygget och 1964 stod huset färdigt.



Under de följande decennierna levde planerna på att fullfölja det ursprungliga tävlingsförslaget. Redan 1966 reviderades stadsplanen för att möjliggöra slutförandet av "Fröjas sal" och Erik och Tore Ahlsén fick i uppdrag att utarbeta fullständiga ritningar och tillhörande handlingar. Byggstart planerades till 1972, men kommunen beslöt att avbryta projektet. Arkitekterna fick ändå fortsätta sitt arbete och 1973 fanns fullständiga arkitekturritningar framme. 1984 beställdes ritningar för en påbyggnad av husdelen mot Kungsgatan, men inte heller denna kom till stånd.





Stadshuset har en relativt lågmäld profil i stadslandskapet. Som prisnämnden konstaterade 1958 så underordnar det sig Uppsalas klassiska silhuett. Det vinnande förslaget innebar en ganska kompakt fyrårigad byggnadskropp med en stor innergård och med slutna fasader mot omgivningen. Sedd utifrån fick byggnaden en sammanhållen kubisk form med utpräglad ytmässiga fasader. Stadsbyggnadsmässigt ansluter den till det sena 1800-talets kvarterstäckande gatuhus, inordnade i en rutnätsplan. Den översta våningen med sina lutande fönster och diminutiva takfot gör att byggnadens volym markeras på ett intressant sätt, samtidigt som man får ett intryck av att byggnaden är lägre än vad den faktiskt är. Genom öppna arkader till innergården och speglade glasytor lättades byggnaden upp och fick en delvis transparent karaktär.

Den ofullbordade byggnaden som kom till utförande fick delvis en annan karaktär än det vinnande tävlingsförslaget. Byggnaden med full höjd mot Vaksalagatan framträder närmast som ett torn, i kontrast till flygeln med reducerad höjd längs Kungsgatan. Den L-formade, öppna byggnaden upplevs mer som en solitär än som en del av innerstadens rutnätskvarter.



I ett temanummer om Ahlsénarna 1980 utvecklar Claes Caldenby sin syn på Erik och Tore Ahlséns arkitektur. Han finner en social och konstnärligt levande funktionalism som tar sig uttryck i deras skulpturala helhetsuppfattningar av huskropparna, användandet av tekniskt och ekonomiskt betingade material och att de låter fasaderna vittna om byggnadens innehåll. Fasaderna är samtidigt fulla av måleriska värden, där speglingar i glas och emaljerad plåt är återkommande teman.

När Medborgarhuset i Örebro, som liksom stadshuset i Uppsala ritades av Erik och Tore Ahlsén, stod färdigt 1965 var signaturen PO i tidskriften Arkitektur lyrisk. Några av de saker som imponerade var användandet av material, som var

”logiskt” utan något ”överdrivet detaljarbete”. Allt underordnade sig en strävan efter en arkitektonisk helhet vars konstnärliga uttryck byggde på ”en modern byggnadstekniks möjligheter”. Fasadernas naturstensbeklädning togs som exempel. Sandstensplattorna exponerades så att de inte gjorde anspråk på att vara något annat än just en beklädning och inga omotiverade föreställningar om bärande och buret kom till uttryck i fasaden. Materialen understrykte byggnadens form istället för att dominera den. Medborgarhuset i Örebro kan ses som ett slags systerbyggnad till stadshuset i Uppsala, som i motsats till detta fullbordades. Arbetet pågick samtidigt med de båda byggnaderna och de stadsbyggnadsmässiga och arkitektoniska lösningarna är på många sätt snarlika. Likheterna kommer till uttryck bland annat i den fyrårigade byggnadsvolymen, i fönsterbanden, i användandet av rosa älvdalssandsten och teak i faserna, de speglade glasytorna och exponeringen av pelare i form av arkadgångar.

Den fullt utbyggda huskroppen mot Vaksalagatan visar byggnadens fasadschema. I de översta våningarna löper konsekvent obrutna fönsterband i våningar med lika rumshöjd. Den andra våningen markeras i fasaden som ett ”piano nobile”, en festvåning, med sin större rumshöjd och sandstenslisener som symboliskt ”bär upp” de ovanliggande våningarna. I denna blinkning till klassicismen skiljer sig Uppsala stadshus från medborgarhuset i Örebro. Lisenerna fortsätter ner genom bottenvåningen. Fönstersättningen är livlig och omväxlande. Vid planlösningen laborerade man med olika typer av modulmätt. Man utformade kontorsrummen så att det skulle finnas minst ett öppningsbart fönster i varje rum. Man var också ute efter den variation som varierande moduler ger i det arkitektoniska uttrycket. Bottenvåningen utfördes som en butikslänga, med stora skyltfönster som delas upp vertikalt med breda teakband. De glasade partierna speglar omgivningen och ger liv åt fasaderna, en effekt som medvetet eftersträvades och som tydligt redovisades i det ursprungliga tävlingsförslaget.



Det var ursprungligen tänkt att entréhallen skulle vara öppen mot innergården, men av klimatskäl glasades den in. Huvudentrén skulle annars vara mot järnvägsparken.

Fasaderna med fönsterpartier i teak omgivna av plattor av älvdalssandsten möter en sockel av grå skiffer. På ett för tiden typiskt sätt är fönstren hörnomslutna..



Den tänkta anslutningen mellan de färdigställda huskropparna och de som inte utfördes redovisas i fasaden genom en grå plåtbeklädnad. De franska balkongerna på gaveln till flygeln mot Kungsgatan utgör avslutningen på kontorskoriidorena.



De båda gårdsfasaderna är beklädda med emaljerad plåt från Gustafsbergs fabriker. Plåtarna utfördes med konstnärlig målning av Bo Ahlsén och Lars Abrahamson. Av arkitekternas skiss till "Fröjas sal" kan man avläsa hur emaljkonstverket var tänkt att samverka med arkitekturen. Genom att efterlikna himlen mot samma väderstreck som fasaden skapades en illusion av att byggnaden var transparent, ytterligare understruket av reflektionerna i de plana glaspartierna i fönsterbanden.

I den släta fasaden avtecknar sig KS-salen som en delvis utbyggd del stående på smäckra pelare. KS-salen omges av en smal balkong med betongbröstning i väster och ett något mindre utskjutande parti med teakfasad i öster.

Exteriör

viktiga karakärdrag

- *mycket angeläget att bevara*
- *eftersträvsvärt att bevara*

- Byggnadens höjd, som är anpassad till omgivande stadslandskap men tangerar det tillåtna
- Den inåtlutande översta våningen, som på ett intressant sätt löser problemet med en byggnad som tangerar gränsen för hur hög den kan vara
- Hörnmarkeringarna vid takfoten på fasaden mot Vaksalagatan, som ger distinkta avslut på den inåtlutande översta våningen och redovisar den faktiska byggnadsvolymen
- De indragna takinstallationerna, som gör att upplevelsen av byggnadens rena volym inte störs
- Avsaknaden av mindre utskjutande byggnadsvolymer, som ger byggnaden dess tydliga volym i stadslandskapet
- Fasadens schemat med lisener markerade med äldvalssandsten
- Fasadplattorna av rosa äldvalssandsten
- Den grå plåten, som finns i de fasadpartier där man planerade för en tillbyggnad
- Fönsterbanden med teak, med de olika modulbaserade indelningarna som är logisk följd av planlösning och konstruktion
- Reflekterande planglas, som är en del av det arkitektoniska uttrycket
- De stora skyltfönstren i bottenvåningen, som visar byggnadens dubbla användning för kommunal och privat verksamhet
- Skyltfönstrens horisontella teakband, som delar av de stora fönstren och som med sin varma ton ger en mänsklig prägel åt den annars ganska kalla fasaden
- De glasade hörnbröstningarna på våning 4 och 5, som innebär att fasaden gradvis öppnar sig mot takfoten
- De franska balkongerna på flygelns södra fasad, som visar de avbrutna kontorskoriidorena i den ofullbordade byggnaden
- Emaljkonstverket, som är en integrerad del av innergårdens arkitektoniska uttryck
- KS-salen med balkong och biutrymme, som på traditionellt funktionalistiskt manér annonserar sig exteriört och som får en lätthet genom de slanka bärande pelarna

Arkitekturbeskrivning

interiör

Enligt Erik och Tore Ahlsén var en huvudidé med Stads-
huset lokalernas flexibilitet. Fönster, dörrar och väggde-
lar konstruerades för montage och trapphus och hissar place-
rades strategiskt för att möjliggöra framtida förändringar.

Arkitekterna var angelägna om att kunna utnyttja stadsplanens
mått fullt ut, och utgående från detta räknade man ut att ett
modulmått på 920 mm var det mest lämpliga. Avståndet mel-
lan pelarna längs fasaden blev 4 600 mm och ett tremodulers
kontorsrum blev 2 680 mm brett. Pelarsystemet består av dels
en rad mot fasadsidan och dels en rad mot korridorssidan, på
ömse sidor av byggnaden. Korridorerna har ett nedpendlat



undertak bestående av välvda askfanerade skivor. Skivornas
välvning är anpassad efter korridorrens bredd för att få en
konstant takhöjd vid korridorrens långväggar. Systemet av
bärande pelare är oberoende av rumsindelningens flexibla och
icke-bärande väggar. Längs fönsterbröstningen löper ett skåp



i teak som inrymmer tekniska installationer. Den konstruktiva
lösningen med pelarrader på ömse sidor om en central korri-
dor medför, tillsammans med de välvda undertaken, att flexi-
biliteten begränsas till kontorsrummens utbredning i längdled.
I anslutning till trapphusen breddas korridoren och pelare
som annars är belägna inne i kontorsrummen blir synliga.
Trapphusen med sina spiraltrappor är omsorgsfullt utförda

med marmorsteg och räcke i smäckerit smide med trähandle-
dare.

I bottenvåningen fanns 10 utrymmen för butiker längs Kungs-
gatan och Vaksalagatan, med stora skyltfönster. De övriga
våningarna utformades för olika kommunala nämnder och
kontor. I den översta våningen, som har speciellt generösa
ljusinsläpp, fanns lokaler för stadsarkitektkontoret.



Bottenvåningens entré och andra våningen med sin högre
takhöjd och KS-sal utgör de mest representativa delarna. KS-
salen utfördes med inredning i valnöt och med vävnader
gjorda av Britta Rendahl-Ljusterdahl 1964.

Interiör

viktiga karaktärsdrag

- mycket angeläget att bevara
- eftersträvansvärt att bevara

- Modulmåttet 920 mm, som byg-
ger upp såväl interiörens rumsin-
delning som fönsterbandens
utformning med bågar och kar-
mar
- De runda, bärande pelarna, som
redovisar byggnadens statiska
konstruktion
- De avrundade trapphusen i stuc-
comarmor
- Det askfanerade välvda underta-
ket
- De flyttbara mellanväggarna med
askfanér och ljusa skivor
- Kontorsrummens djup, som är
fixerat genom undertakets ut-
formning och pelarsystemet
- Träskåpet med tekniska installa-
tioner längs fönsterbröstningen
- Trapphusens gestaltning med
armaturer och räcken
- Ekebergsmarmorn i trapphus och
entré
- KS-salen i sin helhet, som utgör
den enda representativa delen i
det bantade nämndhuset och
som genom sin tidstypiska mö-
blering och konstnärliga utsmyck-
ning har ett stort kulturhistoriskt
värde.