

Handläggare:
Linus Pettersson

Datum:
2015-01-13

Diarienummer:
PBN 2014-000244

Miljöbedömning; Steg 1 - Behovsbedömning

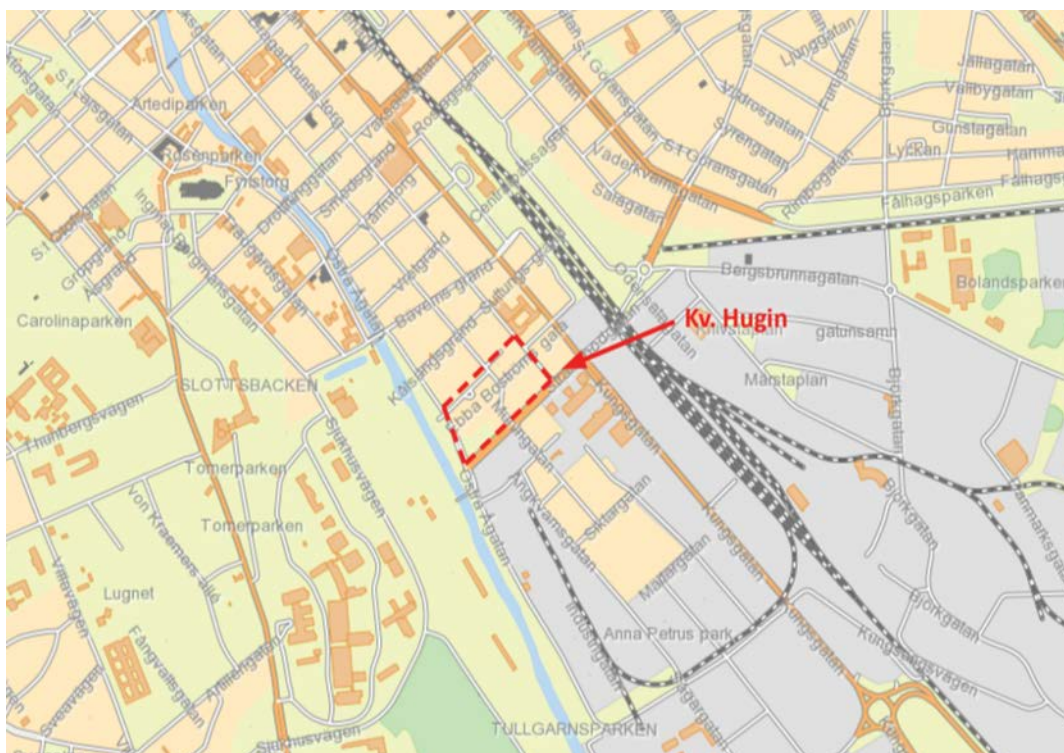
Detaljplaneprogram för kvarteret Hugin

BEHOVSBEDÖMNING FÖR MILJÖBEDÖMNING

Miljöbalken 6:11–6:18 och 6:22 tillämpas om ett genomförande av en detaljplan kan antas medföra risk för betydande miljöpåverkan (EU-direktiv 2001/42 EG). Vid betydande miljöpåverkan ska en miljöbedömning av planen göras under vars process en miljökonsekvensbeskrivning tas fram. För att kommunen ska kunna ta ställning till om en detaljplan medför risk för betydande miljöpåverkan eller inte, görs en behovsbedömning utifrån förordningen (1998:905) om miljökonsekvensbeskrivningar, bilaga 2 och 4.

PLANEN

Fastighetsägaren Vasakronan Fastigheter AB vill på sikt omvandla hela kvarteret Hugin med bland annat en ny kvartersindelning. Syftet med detaljplaneprogrammet är att hantera de huvudsakliga förutsättningarna, strukturen och övergripande frågorna, för att sedan detaljplaneras i olika delar med hänsyn till bland annat befintliga hyresgäster. Ett parallellt utredningsuppdrag har genomförts av Vasakronan för att visa på möjligheterna i kvarteret. Kvarteret Hugin kan utvecklas för bostäder, kontor och centrumverksamheter. Vid en nyplanering av hela kvarteret bedöms kvarteret Hugin kunna ge cirka 20 000 kvadratmeter kontor och mellan 40 000–45 000 kvadratmeter bostäder. Genomförandet av kommande detaljplaner kommer att leda till en delvis ny dragning av Kungsängsgatan genom kvarteret, åtgärder på både Strandbodgatan och Dragarbrunnsgatan samt en ny transformatorstation. Åtgärder kan även komma att ske på Östra Ågatan i samband med utvecklingen av åstråket. Föreslagen utveckling i detaljplaneprogrammet är förenlig med gällande översiktsplan ÖP2010 och aktualitetsförklaringen inför kommunens nya översiktsplan.



Orienteringskarta som visar detaljplaneprogrammets läge i staden och ungefärliga avgränsning.

PLATSEN

Nuvarande markanvändning och planläge

Kvarteret Hugin ligger i den del av Kungsängen där stadskärnan övergår till ett före detta industriområde i förändring. Kvarteret ligger mellan Östra Ågatan, Hammesplanaden, Dragarbrunnsgatan och Strandbodgatan. Kungsängsgatan går igenom kvarteret och passerar genom en av huskropparna. Strukturellt har respektive byggnad varit anpassad för en stor och specifik hyresgäst som idag delvist har andra behov, exempelvis länsstyrelsen som lämnar kvarteret 2015. Även Skatteverket och Livsmedelsverket inryms i kvarteret idag. Fastigheten Kungsängen 16:6 ägs av Vasakronan AB. Omgärdande gator, parkmark och Kungsängstorg ligger på fastigheten Kungsängen 1:2 och ägs av Uppsala kommun.

Översiktsplan

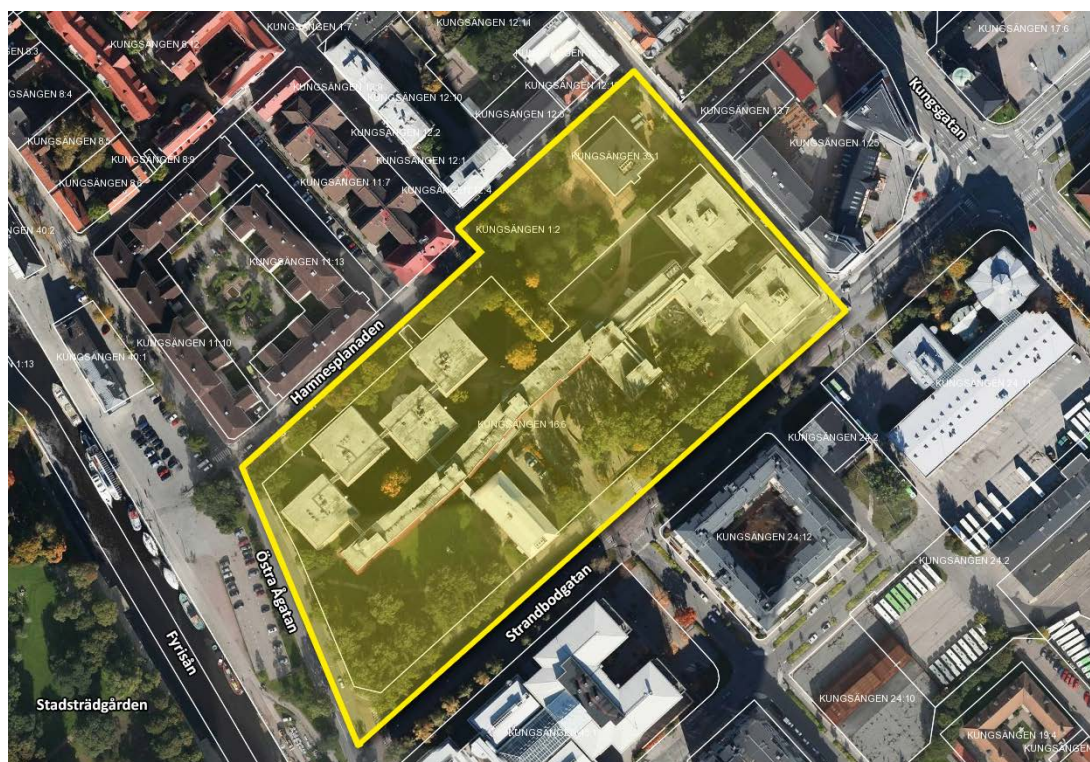
I Översiktsplan 2010 anges att kvarteret Hugin tillhör stadskärnan. Innerstaden ska expandera söderut mot Kungsängen. I innerstaden bedöms efterfrågan öka för både verksamhetslokaler och bostäder. Med ett tydligt krav på verksamheter av skilda slag i bottenvåningarna stärks innerstadskaraktären. Kontaktmöjligheterna mellan stadskärnan och innerstadens olika delområden behöver förstärkas, och kvarteret Hugin är beläget längs Östra Ågatan som i Översiktsplan 2010 bedöms ha särskilt goda förutsättningar för stadsliv.

Detaljplan

Det finns en gällande detaljplan från 2003 i området. Detaljplanen innehåller ett antal outnyttjade byggrätter på drygt 20 000 kvadratmeter som följer samma struktur som befintliga byggnader.

Planprogram Södra Åstråket

För Södra Åstråket pågår ett programarbete. Programområdet för Södra Åstråket är en av de största och mest välanvända allmänna ytorna i centrala Uppsala med funktioner som idrott, anlagd park och evenemangsytor för festivaler och konserter i varierande storlek. I programmet framhävs att komplettering med bostäder och verksamheter i kvarteret Hugins västra del skulle göra kajstråket mer levande.



Översikt av den föreslagna avgränsningen av detaljplaneprogrammet för kvarteret Hugin.

Stadsbild

Kvarteret Hugin och Stranbodogatan har sedan länge varit gränsen för Uppsalas innerstad. Kvarteret Hugin var det sista kvarteret från centrum som följde den rätvinkliga rutnätstrukturen från 1643 års rutnätplan initierad för drottning Kristina. Den befintliga bebyggelsen ritades 1973 och skulle bilda en fast gräns för innerstaden söderut, vilket innebär att man inte följde traditionen med den rätvinkliga rutnätstrukturen utan gav kvarteret en helt annan prägel med hus i park. Kungsängsgatan leds in under huskroppen innan den möter Stranbodogatan. Idag har kvarteret en bebyggelse som avslutar staden, en bebyggelse utan kopplingar till omgivningen, med dålig relation till kringliggande stadsväv och som sträcker sig över flera kvarter.

Kulturarv

Programområdet ligger i ett område som är av riksintresse för kulturmiljövården, K 40 A, samt inom ett av de kommunala kulturmiljöområden i ÖP2010 innehållande värdekärnor som bedömts vara särskilt värdefulla ur ett lokalt kulturmiljöperspektiv.

Naturmiljö

Jordlagren består överst av en cirka 1 meter mäktig fyllning av grus och sand med inslag av lera. Inom programområdet innehåller fyllningen betongkonstruktioner, rivningsrester och material som tegel- och kolrester, spik, porslin och trärester. På vissa ställen har fyllnadsjorden en doft av tjära enligt den senast genomförda markundersökningen. Fyllningen underlagras av mäktiga lerlager upp till 60 meter där det översta 10 meter består av gyttjelera. Samtliga byggnader i kvarteret Hugin är grundlagda med pålar som hänger genom sin vidhäftning i leran, så kallade kohesionspålar.

Programrådets sydvästra delar berör strandskyddat område.

Rekreation och friluftsliv

Grönytor finns idag inom kvartersmark i programrådets södra del och kvarteret har idag ingen tydlig koppling till Fyrisån och å-rummet. Kvarteret Hugin ligger bredvid Kungsängstorg, som i kommunens parkplan kategoriseras som en småpark. I innerstaden finns det inte lekpark i tillräcklig omfattning. På de två som finns, Vasaparken och Stadsträdgården, är slitaget mycket stort. Trycket på Stadsträdgården mitt emot programområdet, på andra sidan Fyrisån, är överhuvudtaget så stort att den slits orimligt hårt. Utbyggnadstakten i Kungsängen med fler invånare och innerstadskaraktär har dock skapat ett växande behov av nya kvartersparker.

Miljöbelastning

Inom programområdet har det tidigare funnits ett gasverk mellan 1860 och 1967. Vid framställning av stadsgas från stenkolk bildades en mängd föroreningar vid produktionen. Dessa föroreningar består till största delen av tjäroljor som i sin tur består av olika ämnen varav en del är hälsofarliga, bland annat polycykliska aromatiska kolväten, PAH. Alla synliga delar av gasverket är rivna innan befintliga kontorshus byggdes, men platsen där gasverket låg har riskklass 2, stor risk, enligt länsstyrelsens MIFO-databas. Golder Associates AB genomförde under 2004–2005 en översiktlig undersökning på hela fastigheten och konstaterade att stora delar av marken var förorenad av bland annat PAH. Föroreningen var koncentrerad till den översta cirka 1,3 meter mäktiga fyllnadsjorden ovanpå en cirka 60 meter mäktig lera. En kompletterande miljöteknisk mark- och grundvattenundersökning gjordes av Golder 2009 med syfte att vidga underlaget inför en ny riskklassning från dåvarande riskklass 1. Undersökningen syftade även till att utreda om de påträffade och kvarvarande föroreningarna från tiden för Uppsala Gasverk sprider sig, eller har potential att sprida sig, till recipienten Fyrisån. Eventuell förekomst av föroreningar i grundvattnet är okänd då grundvatten ej påträffades inom kvarteret vid

provpunkterna med grundvattenrör ner till 3–4 meters djup. Endast vid ett kompletterande tillfälle kunde grundvattenprover tas i grundvattenrören längs Östra Ågatan. Provtagningarna och laboratorieanalyserna av både sediment från Fyrisån och jord- och vattenprover från områden mellan kvarteret Hugin och Fyrisån visar att det inte förekommer några tydliga spår av föroreningar avseende PAH eller petroleumkolväten i det område som bedöms ligga nedströms den aktuella fastigheten.

Övrig miljöbelastning kommer i huvudsak från trafiken på kringliggande vägar i form av buller och luftföroreningar. Programområdet ligger inom miljözonen i centrala Uppsala. Den infördes 1 jan 2013 och innebär att tunga fordon måste klara särskilda miljökrav för att få köra där vilket ska bidra till bättre luft och mindre utsläpp av klimatgaser.

I några av de befintliga byggnadernas fläktrum förekommer blåbetong av alunskiffer. Radonhalten i fläktrum och kontor understiger 70 Bq/m^3 .

Samhälls- och naturresurser

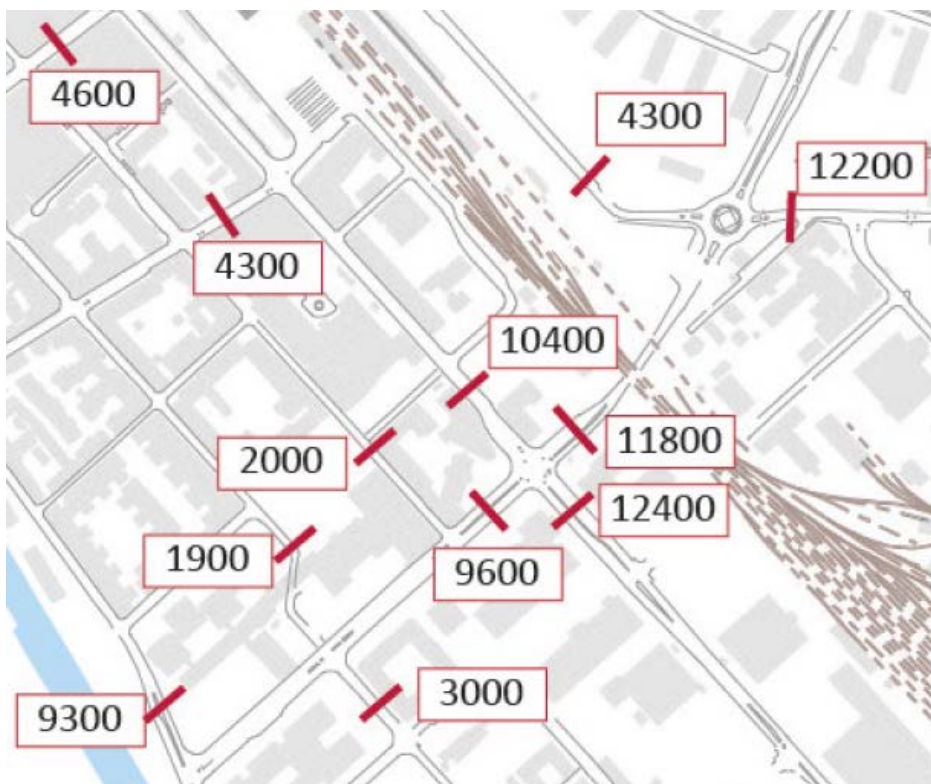
Programområdet ligger i den yttre skyddszonen för den kommunala grundvattentäkten Uppsala- och Vattholmaåsarna. Markarbeten som sker djupare än 1 meter över högsta grundvattenyta inom den yttre skyddszonen kräver dispens från länsstyrelsen. Enligt data från SGU råder en stor grundvattentillgång under leran på 25 liter per sekund eller mer inom programområdet. Enligt sårbarhetskarteringen av Sveriges geologiska undersökning, SGU, råder en låg sårbarhet då grundvattensmagasinet ligger under ett tjockt och tätande jordlager.

Fyrisån är utpekad som ett särskilt värdefullt vattenområde.

I programområdets östra del i gränsen mot Strandbodgatan finns ett antal ledningar på 400 kV. I Strandbodgatan går även ett antal ledningar på 11 000 kV samt en på 77 000 kV.

Hälsa och säkerhet

Strandbodgatan är den mest trafikerade gatan i programområdet, se bild på nästa sida. Enligt en prognos av fordonstrafiksflöden för år 2030, som inkluderar den planerade bron vid Kungsängsesplanadens förlängning, uppgår trafikflödet på Strandbodgatan till mellan 9 000 och 14 000 fordon (9 000 mellan Östra Ågatan–Muningatan och 14 000 mellan Muningatan–Kungsgatan). Längs Dragarbrunnsgatan ligger högsta beräknade flödet på 3 000 fordon, Östra Ågatan 6 000 fordon, Kungsängsgatan 4 500 fordon och Hammesplanaden 1 000 fordon.



Figur över trafikflöden i ÅDT från 2012 i och omkring programområdet för kvarteret Hugin.

VA-ledningarna är placerade lågt på grund av områdets topografi. Delar av programområdet kan påverkas av översvämningsrisken i Fyriskan vid 100-årsflöde. I lågpunkten som finns i norra delen av programområdet, vid Ebba Boströms gata, Dragarbrunnsgatan och gamla Riksbankshuset, kan vatten rinna till vid kraftigt regn och skapa översvämning.

PÅVERKAN

Stadsbild och kulturarv

Det nya kvarteret Hugin ska utformas till att läka samman stadskärnan och Kungsängen. Kvarteret ligger på en plats där utvecklingsstråken söderut mot Kungsängen möter utvecklingsstråket Strandbodgatan som i sin tur knyter ihop stadens östra och västra delar. Kvarteret har stor potential att bli en katalysator för stadskärnans utveckling mot Kungsängen. Genom att bryta upp den befintliga byggnadskroppen, som utgör en barriär mot Kungsängen, kan till exempel siktlinjen från Stora Torget tas om hand på ett mer tillfredställande sätt än idag. En mer stadsmässig kvartersstruktur bedöms ge positiv påverkan på stadsbilden då kvarterets koppling till omgivningen förtydligas och föreslagen struktur bidrar till att läka samman stadskärnan och Kungsängen. En utveckling av kvarteret Hugin genom bland annat förtätning, tillvarata platsens historiska betydelse och funktion samt skapa nya grönytor för mötesplatser bedöms ge bättre förutsättningar att uppnå miljömålet God bebyggd miljö.

Naturmiljö

Strandskyddet avses bli upphävd i kommande detaljplaner som ligger inom 100 meter från strandlinjen. Marken i programområdet är redan ianspråktagen på ett sätt som gör att det saknar betydelse för strandskyddets syften och programområdet är väl avskilt från området närmast strandlinjen av Östra Ågatan och de allmänna ytorna på Hamnplan. Således bedöms förutsättningar för upphävande av strandskydd föreligga.

Rekreation och friluftsliv

Stadens, och stadskärnans, expansion söderut skapar ett behov av nya mötesplatser och parker. En eventuell park längs Hamnesplanaden skulle knyta ihop Kungsängstorg med Hamnplan och Södra Åstråket. En utveckling av kvarteret Hugin bedöms ge en positiv påverkan på rekreativt värdet i närområdet och bli en dragare inom Södra Åstråket.

Miljöbelastning

Det är okänt hur mycket jordmassor som schaktades bort under byggnationen och det kan därför inte uteslutas att förorenad jord förekommer under bottenplattan. Risk för exponering av metaller och organiska föroreningar kan inte uteslutas vid markarbeten och ledningsdragningar i programområdet.

Markföroreningen tycks vara stationär, antingen beroende på att den är starkt bunden till jordmatrisen eller att det saknas tillräckliga förutsättningar för någon transportmekanism av betydelse. Av denna anledning bedöms det sannolikt att föroreningarna blir kvar inom fastigheten under en mycket lång tid framöver. Den exploatering av området som planeras kommer att innebära en bortschaktning av förorenad fyllnadsjord inför uppförande av själva byggnaderna, men övriga områden bör enligt markundersökningen kunna lämnas utan att någon sanering vidtas. Föroreningarna kommer ytterst sakta att spädas ut och så småningom även delvis genomgå biologisk nedbrytning. Detta tidsperspektiv är mycket långsträckt, men att lämna kvar de nu kända föroreningarna bedöms enligt Golder inte medföra några miljörisker eller påverkan på människans hälsa.

Samhälls- och naturresurser

Bebyggelsen innebär en förtätning och befintlig teknisk infrastruktur kan utnyttjas. En stor del av den nya bebyggelsen på kvarteret Hugin kommer att vara bostäder, utöver kontor och verksamheter, vilket kommer att generera mer avfall. En förskola planeras inom kvarteret. Några ledningar kan komma att behöva flyttas vid genomförande av kommande detaljplaner. En geoteknisk undersökning behöver genomföras under planprocessen. Den skulle bland annat kartlägga grundvattennivån och bedöma miljöbelastningen av exploateringen, föreslå lämplig grundläggningsteknik och klargöra förutsättningar för anläggning av parkeringsgarage under mark. Den skulle även kunna utgöra underlag för kommande dispens från länsstyrelsen kring markarbeten djupare än 1 meter över grundvattenytan.

Hälsa och säkerhet

I ett framtida perspektiv, där en ny bro över Fyrisån vid Kungsängsesplanaden inkluderas, bedöms trafikflödena öka enligt den trafikutredning som gjorts inom programmet för Södra Åstråket. Strandbodgatan som stråk kommer att öka i betydelse i framtiden och trafiken bedöms således generera högre nivåer av buller och luftföroreningar att utreda och ta hänsyn till i detaljplaneskedet.

Avseende dagvattenhantering bedöms rening av dagvatten vara en mer central fråga än fördröjning. Fördröjning av dagvatten är inte lika nödvändigt i detta område då belastningen på dagvattennätet inte blir så stor nära recipienten. Tillräcklig rening är nödvändig på grund av den direkta närheten till Fyrisån och infiltration bedöms ej vara ett alternativ på grund av lerlagren. I den tilltänkta parken skulle dagvatten från lågpunkten kring Dragarbrunnsgatan och andra gator i området kunna samlas i en multifunktionell yta.

Måluppfyllelse

Förslaget till detaljplan bedöms inte motverka några nationella, regionala eller lokala mål.

Samlad påverkan

Detaljplaneprogrammet klargör förutsättningarna och riktlinjer för en förtätning av kvarteret Hugin i Kungsängen. Lämpliga bullerdämpande åtgärder och strandskyddet kommer att kunna hanteras i kommande detaljplaner. Den samlade påverkan av genomförandet av detaljplanen bedöms bli liten.

MOTIVERAT STÄLLNINGSTAGANDE

Med utgångspunkt från ovanstående gör kommunen den bedömningen att ett genomförande av detaljplanen inte antas medföra någon risk för betydande miljöpåverkan enligt MB 6:11. En miljöbedömning enligt MB 6:11–6:18 bedöms därmed inte behöva genomföras.

PLAN- OCH BYGGNADSNÄMNDEN



LÄNSSTYRELSEN
UPPSALA LÄN

Samhällsutvecklingsenheten
Ann Åkerskog
010-22 33 348
Ann.akerskog@lansstyrelsen.se

YTTRANDE

1(4)

2015-03-09

Dnr: 402-190-15

Uppsala kommun
Stadsbyggnadsförvaltningen
753 75 Uppsala

Samråd om behovsbedömning till detaljplaneprogram för Kv Hugin, Uppsala kommun, Uppsala län

Kommunen har för rubricerat detaljplaneprogram begärt samråd med Länsstyrelsen om behovsbedömning enligt 6 § förordningen (1998:905) om miljökonsekvensbeskrivningar.

Syftet med detaljplaneprogrammet

Syftet med detaljplaneprogrammet är att hantera de huvudsakliga förutsättningarna, strukturen och övergripande frågorna inför detaljplanläggning. Vid en nyplanering bedöms hela kvarteret kunna rymma 20 000kvm kontor och 40 000-45 000kvm bostäder. Genomförandet av kommande detaljplaner kommer att leda till en delvis ny dragning av Kungsängsgatan genom kvarteret, åtgärder på Strandbodgatan och Dragarbrunnsgatan samt en ny transformatorstation. Åtgärder kan även komma att ske på Östra Ågatan i samband med utvecklingen av åstråket.

Behovsbedömning

Länsstyrelsen bedömer att rubricerat detaljplaneprogram kan antas medföra en sådan betydande miljöpåverkan som avses i 6 kap. 11 § miljöbalken, och i förordningen om miljökonsekvensbeskrivningar (1998:905) samt 4 kap. 34 § plan- och bygglagen (PBL 2010:900).

Motivering

Länsstyrelsen bedömer att genomförandet av planen kan antas medföra betydande miljöpåverkan och att en MKB ska tas fram eftersom planområdet är förorenat. Aktuella kriterier för bedömningen enligt Förordningen (1998:905) om miljökonsekvensbeskrivningar, bilaga 4, är punkterna 1e, 2b, 2e och 2f som berör genomförandet av EUs gemensamma miljölagstiftning, påverkans storlek och fysiska omfattning, påverkans totaleffekt samt betydelsen och sårbarheten hos det påverkade området på grund av tidigare markanvändning.

Förorenad mark

Den beskrivning av föroreningsituationen som kommunen i behovsbedömningen refererar till är konsultens bedömning utifrån nuvarande markanvändning (MKM) där konsulten föreslog en nedklassning från riskklass 1 till 3. Länsstyrelsen delade inte konsultens bedömning att kvarteret kan nedklassas till 3. Kvarteret är därför tilldelat riskklass 2 efter de utförda undersökningarna. Kommunen skriver att förorenad jord som finns vid de byggnader som ska uppföras ska schaktas bort, men att området i övrigt inte ska saneras. Länsstyrelsen ställer sig tveksam till



detta. Kommunen behöver utreda om det finns risk för att de områden som har sanerats kommer att återkontamineras av föroreningar som ligger kvar i marken. Detta skulle kunna bli ett problem, särskilt om flera exploatörer kommer att vara aktiva i planområdet. Planområdets direkta närhet till Fyrisån och därmed stor risk för översvämning, gör att föroreningar som lämnas kvar i marken kan påverka statusen på vattnet i Fyrisån negativt även i ett längre tidsperspektiv. Fortsatt provtagning bör ske för att ytterligare klargöra föroreningssituationen samt risken för vad framtida schaktningar kan innebära vad gäller att förorena grundvatten och Fyrisån. Länsstyrelsen anser att det är viktigt att kommunen tar ett helhetsgrepp på problemet med den förorenade marken i samrådsskedet.

MKN Vatten

Av resonemanget ovan framgår att risken för att grundvattnet och MKN för Fyrisån kan påverkas negativt på grund av de föroreningar som finns i området är stor. Detta ska utredas vidare i miljökonsekvensbeskrivningen.

Översvämning

Som konstaterats i behovsbedömningen för Kv Hugin berörs planområdet delvis av ett 100- årsflöde och dessutom helt av ett beräknat högsta flöde vid en översvämning av Fyrisån. Det är positivt att riskerna med översvämning ska utredas ytterligare i planprocessen och lämpliga åtgärder vidtas. Det gäller i synnerhet riskerna med att etablera en ny transformatorstation i området. Det är positivt att även lågpunkten i planen nämns i behovsbedömningen eftersom vattnet vid kraftig nederbörd samlas i lågpunkter. De kraftiga regnen beräknas öka i ett framtida klimat (Klimatanalys för Uppsala län, SMHI, 2013).

Länsstyrelsens synpunkter

Riksintresse kulturmiljö

Programområdet ligger inom riksintresseområdet Uppsala stad K40 A. En omvandling av kvarteret Hugin med bland annat ny kvartersindelning och nya dragningar av vägar kan komma att innebära stor påverkan på kulturmiljövärdet inom riksintresset.

Buller och luft

Eftersom trafikmängden enligt kommunens underlag redan är stor och beräknas öka i området och framförallt längs Strandbodgatan, krävs utredningar kring bulleråtgärder och luftföroreningar i den fortsatta planeringen av området för att säkerställa att riktvärden för buller och MKN för luft klaras i de kommande detaljplanerna.

Upplysningar

Inom planområdet har det förutom gasverk även funnits verkstadsindustri, trätvättning, kakelfabrik och bilverkstad. Det är okänt om halogenerade lösningsmedel och impregneringsmedel har använts. Inom stora delar av området förekommer höga halter av framför allt PAH. I samband med att delar av dagens planområde exploaterades på 1970-talet utfördes sanering men det är oklart i vilken omfattning saneringen skedde. Risk finns att okända föroreningssmassor finns kvar inom



området. Tänkbara föroreningar som kan finnas kvar efter de olika verksamheterna som bedrivits inom kvarteret kan vara halogenerade lösningsmedel, alifatiska och aromatiska kolväten, flyktiga organiska föreningar, fenoler, cyanider, tungmetaller.

Det är i första hand den som har orsakat en förorening som har ansvaret för att denna åtgärdas. Ansvar för åtgärder får också den som skapar förutsättningar för att föroreningar från ett förorenat område sprids, t.ex. den som schaktar eller gräver i ett förorenat område. Den som ska göra en åtgärd i ett förorenat område som kan medföra risk för ökad spridning och exponering är skyldig att samråda och anmäla det till tillsynsmyndigheten (i det här fallet miljö- och hälsoskyddsnämnden i Uppsala kommun). En verksamhetsutövare har en skyldighet att underrätta tillsynsmyndigheten om det upptäcks en förorening i samband med åtgärder. Skulle det i samband med åtgärder på ett objekt, där det inte krävts in en anmälan, upptäckas en förorening kan miljö- och hälsoskyddsnämnden stoppa arbetet och i efterhand kräva in en anmälan.

Uppsala och Fyrisån är ett av de 18 områden i Sverige som har utsetts som extra översvämningskänsliga av myndigheten för samhällsskydd och beredskap (MSB) i arbetet med EU:s översvämningsdirektiv. Arbetet har pågått sedan 2009 och innefattar tre steg; inventering, kartering och åtgärder. Länsstyrelsen arbetar under 2015 med det tredje steget, att ta fram en riskhanteringsplan med åtgärder som ska genomföras inom ett visst tidsintervall. Åtgärderna ska skydda samhällsviktiga intressen inom människors hälsa, miljö, kulturarv och ekonomi och kan t.ex. vara tidiga varningssystem för översvämnning, hårdare krav på byggande inom översvämningsområde eller beredskapsplan för evakuering vid en översvämningsituation.

Boverket har tagit fram allmänna råd till 8 kap. 9 § andra stycket samt 10-11 §§ PBL (BFS 2015:1 FRI) samt ny vägledning för planering, utformning och förvaltning av barns och ungas utemiljö med särskilt fokus på skolgårdar och förskolegårdar.

Deltagare

Länsarkitekt Eva Bergdahl har beslutat i detta ärende. Planhandläggare Ann Åkerskog har varit föredragande. I den slutliga handläggningen har också naturvårdshandläggare Petter Söderberg, miljöskyddshandläggare Anne Wynne, antikvarie Karin Gadde Jennische samt handläggare för klimat- och beredskapsfrågor Karin Gustavsson deltagit.

Eva Bergdahl

Ann Åkerskog

SÄNDLISTA



LÄNSSTYRELSEN
UPPSALA LÄN

YTTRANDE

4(4)

2015-03-09

Dnr: 402-190-15

Inom länsstyrelsen: Miljösk, Ke, Esb, Samhutv (2 ex)

SAMMANTRÄDESPROTOKOLL

Sammanträdesdatum: 2015-11-19

§ 305
**Detaljplaneprogram för kvarteret Hugin i Kungsängen
2014-000244**
Beslut

Plan och byggnadsnämnden beslutar

att genomföra programsamråd för kvarteret Hugin inom Kungsängen 16:6 m.fl.

Sammanfattning

Detaljplaneprogrammet för kvarteret Hugin formar stadsbyggnadsvisionen för området och ger utvecklingsinriktningen för det fortsatta planarbetet. Programmet redogör även för de förutsättningar som råder. Genom att i programmet föreslå en mer funktionsblandad bebyggelse med innerstadskaraktär, nya mötesplatser och en ny kvartersindelning skapas bättre förutsättningar för kvarteret att bli en del av stadskärnan och främja innerstadens utveckling söderut. Vid en nyplanering av hela kvarteret bedöms kvarteret kunna inrymma cirka 65 000 m² bruttoarea ovan mark (så kallad ljus bruttoarea) nya lägenheter, kontor, centrumverksamheter och förskola som fyller gator och platser med liv. Längs Hamnesplanaden utvecklas och vidgas den befintliga parkremsan till en allmän park.

Programmet ska utgöra vägledning och underlag för kommande detaljplanering av området, vilket kan komma att ske etappvis och över tid.

Sammantaget är den föreslagna utvecklingen förenlig med översiktsplanen.

Beslutsunderlag

Förvaltningens skrivelse 12 november 2015.

Arbetsutskottet föreslår programsamråd.

Expedieras till

Akten

Justerandes sign

E.S.

90

Utdragsbestyrkande

Ewa Sellin