

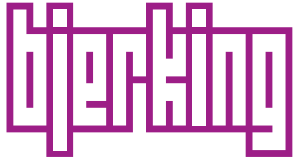


Svartbäcken 19:1, kv. Sigbjörn,  
Uppsala, kulturmiljöutredning

Uppdrag nr. 16U30063

Johan Dellbeck 2016-06-01





**Uppdrag:** 16U30063

Titel på rapport Svartbäcken 19:1, Kv Sigbjörn, Uppsala, kulturmiljöutredning

Datum 2016-06-01

**Beställare** Tunabackar utveckling AB

Kontaktperson Lydia Karlefors

Konsult: Bjerking AB

Uppdragsansvarig: Johan Dellbeck

Författare: Johan Dellbeck

Bjerking AB  
Strandbodgatan 1  
Box 1351  
751 43 Uppsala

## Innehållsförteckning

1. Inledning	5
2. Omfattning	5
3. Källor	5
4. Fastighetsuppgifter, planer och tidigare bedömningar	5
5. Historik	6
6. Byggnadsbeskrivning/nulägesbeskrivning	14
7. Kulturhistorisk värdering	17
8. Källor och litteratur	18
9. Bilagor: fasad- och planritningar från 1967	19



Karta över Svartbäcken och Tuna backar. Källa: Bjerking kartportal. Svartbäcken 19:1 i kv. Sigbjörn markeras med röd ramlinje.

## 1. Inledning

Denna utredning är upprättad på uppdrag av Tunabackar utveckling AB. Bakgrunden är att företaget planerar att ersätta kv.Sigbjörns befintliga bebyggelse med nya byggnader. För närvarande pågår arbete med att upprätta en ny detaljplan för kvarteret. Den nya bebyggelsen är tänkt att innehålla livsmedelshall, service och handel samt eventuellt ett café och i övrigt bostäder i runt en grön innergård.

## 2. Omfattning

Stadsbyggnadskontoret i Uppsala kommun har efterlyst en kulturhistorisk utredning av befintlig bebyggelse i kv. Sigbjörn som även ska omfatta en sammanfattande kulturhistorisk värdering av bebyggelsen i omgivande kvarter.

I denna utredning beskrivs i första hand livsmedelshallen och den intilliggande f.d. fritidsgården Tunet i kv. Sigbjörn, dess tillkomsthistoria och förändringar genom åren samt dess kulturhistoriska och stadsbildsmässiga värde. Därefter görs en sammanfattande beskrivning och värdering av bebyggelsen i de omgivande kvarteren i Yttre Svartbäcken och Tunabackar.

## 3. Källor

De källor som har använts är bygglovsritningar i Uppsala byggnadsnämnds arkiv samt handlingar och skrivelser rörande byggandet av ungdomsgården i Uppsala stads ungdomsstyrelsens arkiv. Stadsdelens bebyggelse finns utförligt beskriven av Carl Eric Bergold och P. O. Sporrang i en 3-betygsuppsats i konstvetenskap från 1976: *Att bo i Uppsala, flerfamiljsbebyggelse 1900-1972. En inventering, beskrivning och värdering av boendemiljön utanför stadskärnan*. En kulturhistorisk värdering av bebyggelsen finns även i boken *Uppsala-en växande stad. Bebyggelse 1951-1979*, utgiven av Uppsala kommun, länsstyrelsen i Uppsala län samt Upplandsmuseet år 2006. Carl Eric Bergold

har även behandlat flerbostadsbebyggelsen i Tuna Backar och Yttre Svartbäcken i en volym i serien Uppsala stads historia: *Uppsala. Stadsbyggande 1900-1960* samt i avhandlingen *Bostadsbyggande i Uppsala 1900-1950*.

## 4. Fastighetsuppgifter, planer och tidigare bedömningar

**Ägarförhållanden:** Fastigheten Svartbäcken 19:1 ägs av Tunabackar utveckling AB som är ett dotterbolag till Rosendal fastigheter.

Tomtarea: 2 876 m<sup>2</sup>.

### Gällande plan

Gällande plan (Pl 63F, Förslag till ändrad stadsplan för kv. Sigbjörn och del av kv. Knut) är upprättad 1966 och vann laga kraft 1967. I kv. Sigbjörn medges byggande för handel och samlingslokaler med en högsta byggnadshöjd på 8 meter.

### Översiktplan för Uppsala kommun

Kv. Sigbjörn är inte utpekad som kulturhistoriskt värdefull miljö i översiktsplanen för Uppsala.

Uppsalahems Tuna backar från 1947-50 i kv. Torbjörn, är utpekad som särskilt värdefull bebyggelsemiljö enligt beslut i kommunfullmäktige 1988, medan bebyggelsen från 1940-talet i kv. Ingegerd på andra sidan Svartbäcksgatan ingår i ett större område som är utpekad som värdefull miljö i den inventering som låg till grund för fullmäktigebeslutet.

### Riksintresse

Kv. Sigbjörn ingår i ett område av riksintresse för kulturmiljövården: Uppsala stad, C 40, men har i sig inte de värden det som gör att området ingår i riksintresset. Det har däremot det närliggande Tuna Backar från 1947-50 som enligt riksintressebeskrivningen är ett värdefullt exempel på bostadsbebyggelse av plan- och arkitekturhistoriskt intresse.

## 5. Historik

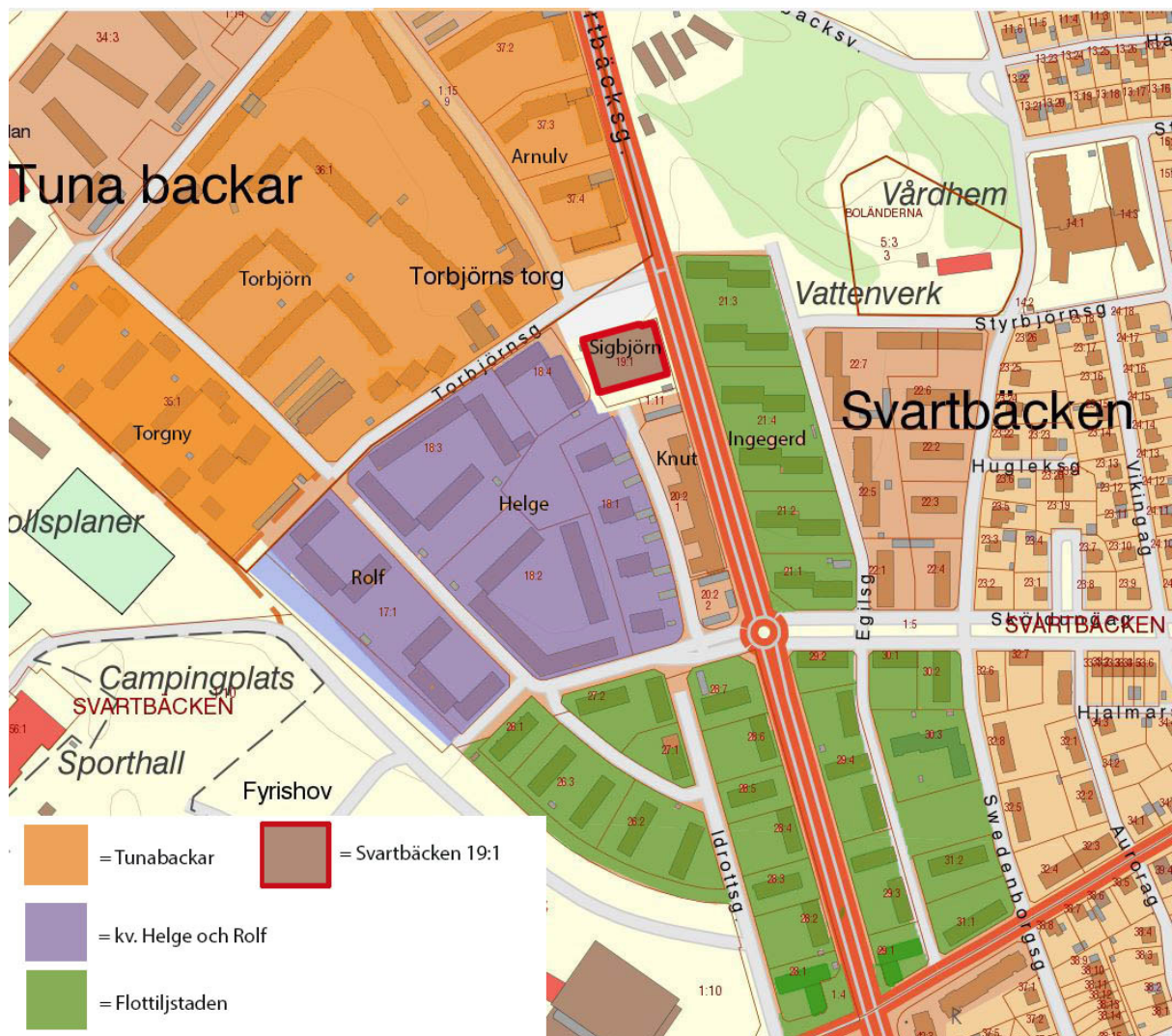
### Yttre Svartbäcken

Området öster om Fyrisån och norr om Skolgatan började bebyggas under senare delen av 1800-talet. Stadsgränsen hade tidigare gått vid Skolgatan och norr därom fanns i huvudsak jordbruksmark med enstaka ängslador. I kv. Edda nära Svartbäckstull fanns ett tegelbruk, Fyrisvalls tegelbruk, och i kv. Idun fanns "Invaliden", en så kallad Korrekptionsanstalt som var en tvångsarbetsanstalt för lösdrivare. Den omvandlades senare på 1800-talet till Uppsalas fattighus. På platsen ligger idag Karl-Johansgården. Denna del av Svartbäcken har fortsatt att vara en vård- och omsorgsmiljö in i våra dagar.

På 1910-20-talet utvecklades Svartbäcken till en modern trädgårdsstad med Uppsalas första radhus på Swedenborgsgatan och ett omfattande egnahemsbyggande. På 1930–40-talet fortsatte utbyggnaden. Svartbäckens småstugeområde tillkom 1939-44. På kort tid uppfördes här ett stort antal nästan exakt likadana småhus i en enkel funktionalistisk stil.

### Flottiljstaden

På 1940-talet, sedan flygflottiljen F16 etablerats strax norr om staden, tillkom den så kallade Flottiljstaden, byggd i enlighet med den stadsplan för Yttre Västra Svartbäcken som fastställdes 1942 (se s 8). Området låg på lagom avstånd från Flygflottiljen och blev en lämplig bostadsort för dess personal. Stadsplanen illustrerar den uppluckring





*Flygfoto från 1930-talet över Yttre västra Svartbäcken. I förgrunden ses Karl-Johansgården med ålderdoms- och sjukhemmet och i bakgrunden Norra tegelbruket och kv. Sigbjörn. Längst upp till höger skimtar Tunåsens sjukhus. Foto Ateljé Östling. Källa: Stadsarkivet.*



*Flygfoto över Flottiljstaden med Svartbäckens småstugeområde i bakgrunden. I förgrunden ses det gamla Fyrisbadet. Längst till vänster mitt i bild skimtar den gamla bebyggelsen i kv. Sigbjörn och tegelbruket. Foto Oscar Bladh 1949. [www.digitaltmuseum.se](http://www.digitaltmuseum.se)*

STADSPLAN FÖR YTTRE VÄSTRA SVARTBÄCKEN  
I UPPSALA

FASTSTÄLLD DEN 7 AUGUSTI 1942

*Janus Sæby*  
STADSRÅD  
*Per Bill*  
STADSRÅD

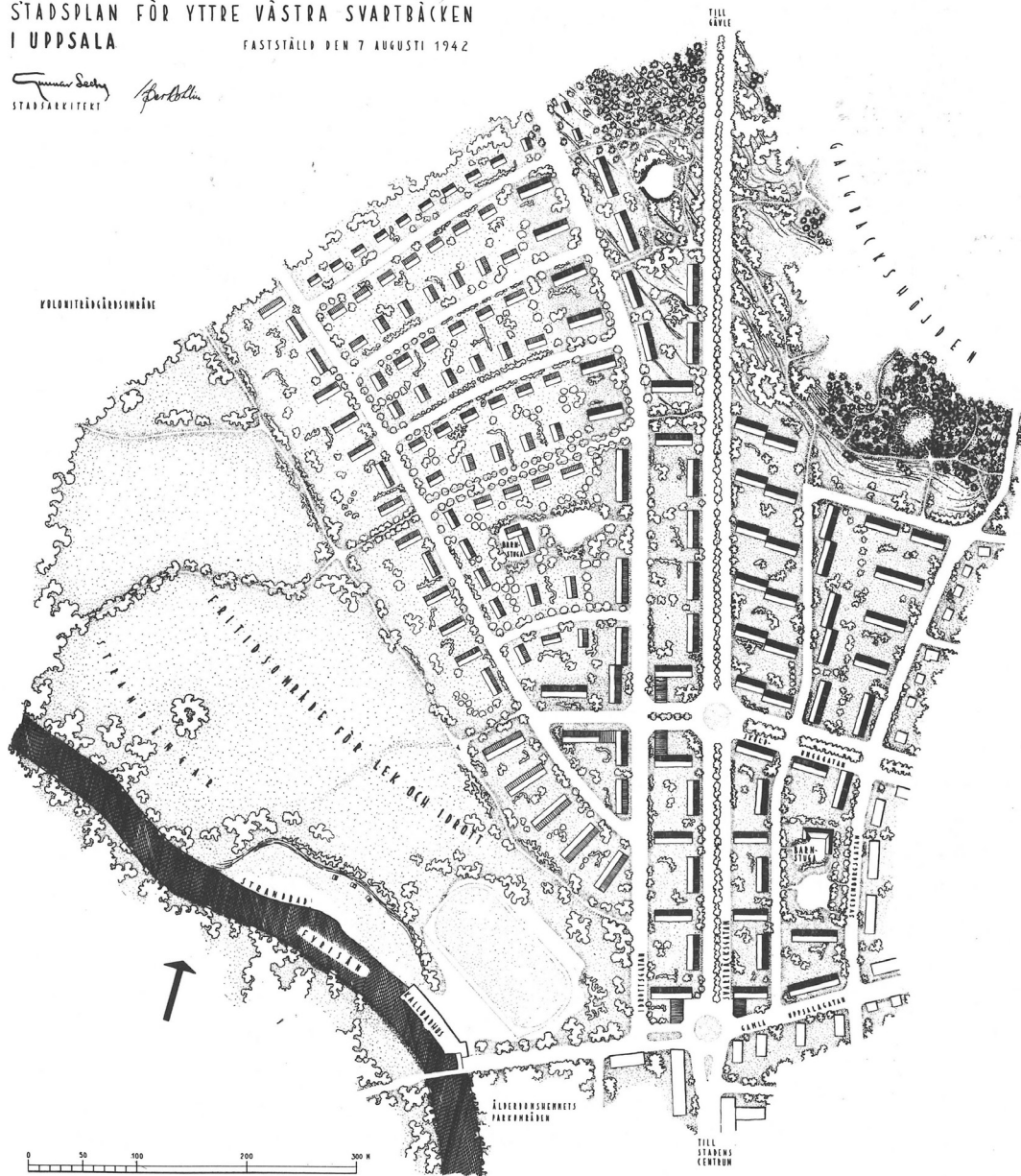


Foto över Fyrisbadet en sommardag 1966. I bakgrunden pågår byggandet av trevåningshusen i kv. Helge medan punkthusen i samma kvarter delvis är färdigbyggda. Foto Flygtrafik AB. 1966. [www.digitaltmuseum.se](http://www.digitaltmuseum.se)



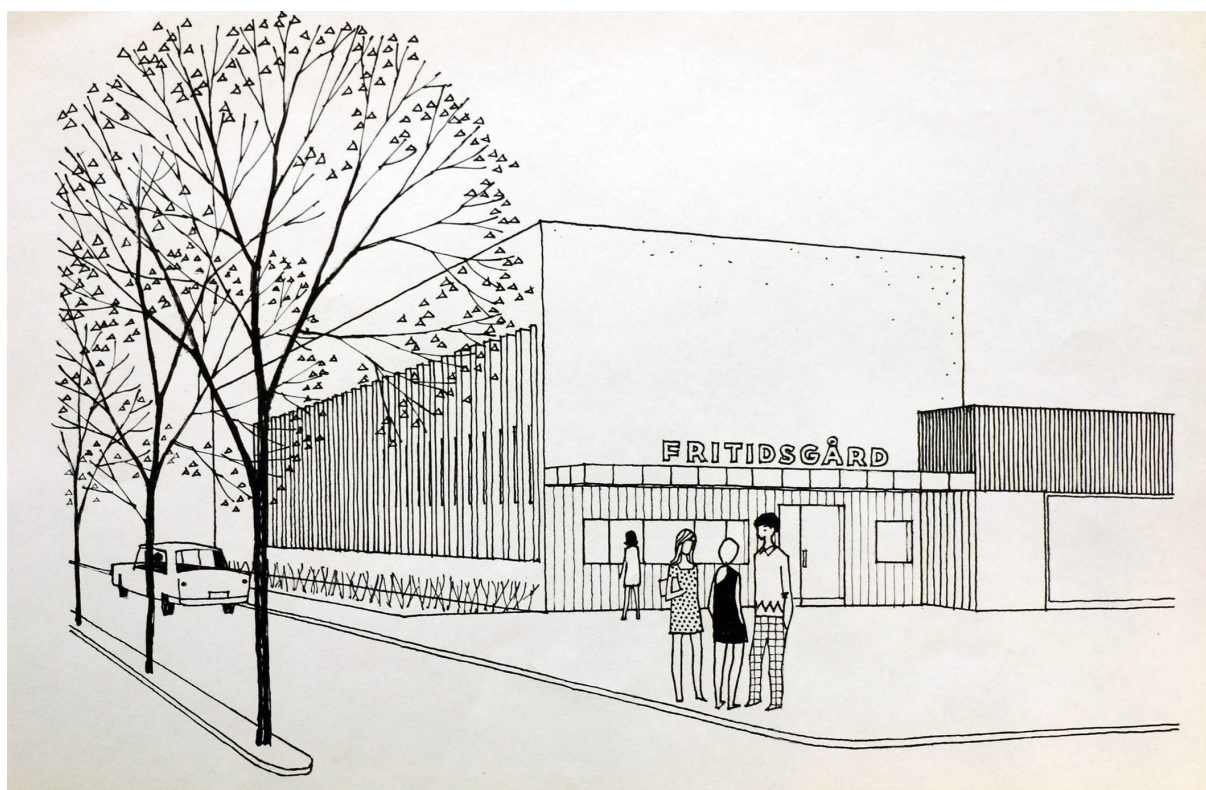
av 1930-talets strikta funktionalistiska ideal som skedde under krigsåren. Gatunätet och kvartersformerna i Yttre Västra Svartbäcken präglas i stället av rumslighet och variation och anpassning till topografin. Området kom att bebyggas med trevånings lamellhus med stora gröna gårdar mellan husen. Det kan karakteriseras som en slags trädgårdsstad med hus i parkliknande gårdsmiljöer. Husen byggdes i tegel och försågs med putsade fasader avfärgade i varma jordfärger och sadeltak med tegelpannor. Området mellan Gamla Uppsalagatan och Sköldungagatan på Svartbäcksgatans västra sida samt mellan Gamla Uppsalagatan och Galgbacken på Svartbäcksgatans östra sida präglas än idag av denna lamellhusbebyggelse från 1940-talet. Området norr om Sköldungagatan, Tuna backar, planerades för småhus, men denna del byggdes snart ut efter en ny stadsplan.

### Tegelbruket

I nuvarande kv. Knut, som tidigare var en del av kv. Sigbjörn, låg ett av stadens många tegelbruk, Upsala Norra Tegelbruk som etablerats 1896, på Svartbäcksgatan 82. Tegelbruket var specialiserat på "Radialtegel", dvs. skorstenstegel. Det var i drift fram till 1960. Sedan tegelbruket rivits kom tomten i många år att användas som parkeringsplats av boende i stadsdelen.

### Tuna Backar

Norr om Torbjörnsgatan kom ett av Uppsalas första stora allmännyttiga bostadsområden att uppföras 1947-50. Det var Tuna Backar. Byggherre var Stiftelsen Uppsalahem som hade bildats 1946. Tuna Backar är ett uttryck för det svenska folkhemmets välfärdsbygge med fokus på den goda bostaden. En viktig del av den svenska välfärdsstaten på 1940-60-talet var just bostadspolitik som syftade till att "hela befolkningen skulle förses med goda och hygieniska bostäder till rimliga hyror". Man ville åstadkomma en jämn och hög bostadsstandard där hyran inte skulle överstiga 20 % av en industriarbetares lön. Grunden hade lagts med den bostadssociala utredningen som lade fram sitt slutbetänkande 1945 och-46 och som följdes av flera riksdagsbeslut åren därefter. De allmännyttiga bostadsföretagen gynnades med fördelaktiga statliga lån och räntesubventioner. Stiftelsen Uppsalahem skulle, enligt stadgarna, uppföra hus med enkelt och praktiskt inredda lägenheter som skulle upplåtas som hyresbostäder. Tuna Backar ritades av stadsarkitekten Gunnar Leche. Bebyggelsen består även här av trevånings flerbostadshus med putsade fasader och tegeltak. Jämfört med husen i Flottilstaden har Tuna backar en mycket större variation i utformningen. Området präglas av stora gårdar, varierande husformer och fantasifulla tak-, entré och fönsterutformningar, bur-



Teckning av arkitekt Hans Skoglund inför byggandet av fritidsgården Tunet. I Uppsala stads ungdomsstyrelsens arkiv på Stadsarkivet.



Flygfoto över Tuna Backar 1949. Uppsalahems bebyggelse var i det närmaste helt färdigbyggd. Mitt i bild och i förgrunden ses bebyggelsen i kv. Arnulv och det gamla grustaget på Tunåsen vid Galgbacken. Foto Oscar Bladh. [www.digitaltmuseum.se](http://www.digitaltmuseum.se).

språk och balkonger. I sydöstra delen av området byggdes ett litet stadsdelscentrum vid Torbjörns torg. Där fanns bl.a Konsums livsmedelsbutik och en tobaksaffär. Butikslängorna, placerade i rät vinkel, inramade ett litet torg med prydnadsplanteringar, en damm och en skulptur i form av en naken klassicerande kvinnofigur.

Tuna Backar var den första av en rad nya stadsdelar som planerades runt om staden. Dessa så kallade Drabantstäder skulle i första hand vara en bostadsort som även, i viss utsträckning, skulle vara självförsörjande vad gällde social och kommersiell service. Termen "Drabantstad" lanserades i det generalplaneförslag som var under utarbetande från 1951. En drabantstad var tänkt att rymma 5000-6000 invånare och ge tillräckligt befolkningsunderlag för en skola. Detta sätt att bygga bostadsområden som satelliter utanför stadskärnan försedda med en centrumanläggning i mitten kallas även Grannskapsplanering. Byggande av så kallade Grannskapsenheter präglar i hög grad bostadsbyggandet och stadsplaneringen i Sverige under perioden 1945-55. Centrumanläggningarna skulle, utöver butiker, även rymma skola och kulturella inslag som bibliotek eller biograf och sociala aktivitetslokaler i form av ungdomsgård eller samlingslokal. Arkitekturen under dessa år, som i efterhand kommit att framstå som den klassiska folkhemsepoken, präglades fortfarande av ett till stora delar hantverksmässigt byggande

och husen uppfördes gärna med fasader av gult och rött tegel eller spritputsade i varma jordfärger och försedda med tegeltak. Sammantaget en dekorativ, humanistisk och klätt romantisk arkitektur som just Tuna Backar är ett utmärkt exempel. Stadsdelen brukar räknas bland de finaste exemplen på Folkhemsepokens arkitektur i hela Sverige.

Ungefär samtidigt med Tuna Backar uppfördes fyra L-formade trevåningslängor i kvarteret Arnulv mellan Tunagatan och Svartbäcksgatan som i mångt och mycket är samma andas barn som Tuna Backar, men husen har inte samma personliga uttryck som Gunnar Leches byggnader.

## 1960-talet

Utbyggnaden av stadsdelen fortsatte på 1960-talet. 1965-66 bebyggdes kvarteret Helge och Rolf belägna söder om Torbjörns torg, norr om Sköldungagatan på platsen för det gamla tegelbruket. Arkitekt för bebyggelsen var Hans Skoglund som även kom att rita livsmedelshallen och fritidsgården i kv. Sigbjörn. Bebyggelsen i östra delen av kv. Helge utgörs av fyra punkthus i sex våningar placerade på rad längs Idrottsgatan. Punkthusen har slätputsade vita fasader och indragna balkonger med ljusblå räcken. Västra delen av kvarteret är bebyggt med trevåningshus grupperade runt gårdar. Husen har



*Centrumbyggnaden vid Tuna Backar och det lilla torget med planteringar och en skulptur.*



*Entrén till bostadsgården i Tuna Backar. I förgrunden centrumbyggnaden med mösntermurad fasad och en dekorativ kompassros målad i portgångens tak.*



*Foto från en av bostadsgårdarna i Tuna Backar.*



*Foto från en av bostadsgårdarna i Kv. Ingegerd, öster om Svartbäcksgatan. Byggt på 1940-talet som en del av den s.k. Flottiljstaden.*



*GC-väg i det trafikseparerade kv. Helge. Punkthusen i kvarterets östra del till höger och de lägre tegelhusen till vänster.*



*Foto av kv. Arnulv vid Svartbäcksgatan. byggt i slutet av 1940-talet samtidigt med Uppsalahems Tuna Backar.*

fasader i rött tegel och utanpåliggande balkonger med vita gavlar. Kvarteret Rolf är bebyggt med likadana trevåningshus i rött tegel med gårdar som öppnar sig mot Folkungatan. Mellan husgrupperna finns stora parkeringsytor. Båda kvarteren är planerade med tanke på bilismen med delvis genomförd trafikseparering. 1960-talet var det årtionde då massbilismen gjorde sin entré. Mellan 1955 och 1965 tredubblades antalet bilar i Sverige från 600 000 till 1,8 miljoner. Tidigare bostadskvarter i stadsdelen var inte alls planerade för massbilismen och där har delar av gårdsmarken i efterhand gjorts om till parkeringsytor.

### Kv. Sigbjörn

Kv. Sigbjörn bebyggdes 1968 då en ny centrumbyggnad med livsmedelshallar, bank samt en stor ungdomsgård, Tunet, uppfördes. Den nya centrumanläggningen i kv. Sigbjörn är belägen vid Torbjörns torg där sedan tidigare en mindre centrumanläggning funnits sedan Tunabackar byggdes 1947-50. I 1958 års generalplan planerades för bostäder i form av nya grannskapsenheter. För Tunabackars del planerades en fritidsgård i kv. Tunaberg som senare fick en ny placering i kv. Sigbjörn vid Torbjörns torg. Stadsplanen för kvarteret fastställdes 1966 och bygglov för en ny centrumanläggning med livsmedelshall och fritidsgård beviljades våren 1967. Det finns två separata bygglov, det ena för livsmedelshallen i en våning med källare och det andra för fritidsgård i två våningar plus källare. Byggherre för båda delarna var fastighetsbolaget Haga, Uppsvenska byggnadsgillet AB & co. Hyresgäst i fritidsgårdsdelen var Uppsala stads ungdomsstyrelse som tidigt var med i planeringen inför byggandet. Arkitekt var Hans Skoglund. I samband med planeringen av fritidsgården nämns det i samtida skrivelser att stadsdelen Tunabackar hade en stor brist på sam-

lingslokaler. Hyresgäster i varuhusdelen var Konsum, Götstams snabbköp och Uppsala sparbank.

Fritidsgården som uppfördes kallades Tunet. Den stod färdig 1968. I källarvåningen inrymdes bland annat motionshall med omklädningsrum och duschar, hobbyrum, fotostudio med mörkrum, studierum och "jazzrum". På bottenvåningen fanns kiosk, en stor foajé med café och kapprum, en mindre samlingsal samt rum för rekvisita och omklädningsrum. En trappa upp inrymdes den stora samlingsalen med scen och plats för 210 personer, vidare studierum och pentry.

### 1980-talet, förtätning

Redan på 1980-talet skedde en viss förtätning av befintliga stadsdelar, en utveckling som tagit fart i än högre grad under de senaste 10 åren. 1984 kompletterades den gamla bebyggelsen i kv. Torgny väster om Folkungagatan med nya bostadshus. Kvarteret är en del av gamla Tuna Backar som byggdes 1947-50. De nya husen upprepar planmönstret i det gamla kvarteret och består av fyrvåningshus som med sin utformning anknyter väl till de äldre husen. Ungefär samtidigt, 1983, byggdes det nya huset i kvarteret Knut längs Svartbäcksgatan. Det har formen av en tjock fyrvåningslänga med mot väster utspringande flyglar. Mot Svartbäcksgatan varieras den långa huskroppen med utskjutande "risaliter". Med sina putsade fasader i blekgult anknyter huset till en traditionell stil, men detaljerna är klumpiga jämfört med 40-talshusen på andra sidan Svartbäcksgatan som ter sig smäckra i jämförelse. Gårdsmiljöerna är små och trånga eftersom kvarteret är så pass smalt. 1980-talshusen i kv. Torgny och Knut avspeglar 1980-talets postmodernistiska stil, men kvarteret Torgny är mycket mer tilltalande ur arkitektonisk synvinkel med finare detaljer och mer harmoniska proportioner.



Nybyggnaden från 1983 i kv. Knut. Vy mot söder från Idrottsgatan.

## 6. Byggnadsbeskrivning/nulägesbeskrivning

### Butikshuset

Huset är grundlagt på pålar och försett med en källargrund av armerad betong. Det är byggt med stomme av stålpelare och ytterväggar av trapetskorrugerad plåt ovanpå en sockel av betong. Taket är i det närmaste helt platt med fackverkstakstolar.

Fasaderna är indelade i en nedre del med ljusblå korrugerad plåt och en övre del med mörkare blå-lackerad korrugerad plåt. Fasaden mot väster är helt slutna och klädd med plåt. Mot söder öppnar sig två stora portar av plåt för inlastning av varor till mataffärerna. Vidare finns det ett antal små låga långsmala fönster till mataffärernas personalutrymmen samt en bred garageport med nerfart till källaren. Mot Torbjörns torg i norr öppnar sig fasaden med stora glaspardier i brunlackerade metallprofiler.

Butikshuset är ombyggt på senare år. Det gamla bankkontoret finns inte längre. Konsumbutikens stängde för gott våren 2014. Norra delen av Konsums gamla lokaler är ombyggd till Sushi-restaurang.

### Fritidsgården Tunet

#### Stomme

Fritidsgården är sammanbyggd med butikshuset och placerad längs med Svartbäcksgatan. Huset är

uppfört i två våningar med källare. Det är grundlagt på pålar och försett med en källargrund av armerad betong. Stommen är uppförd med pelare och bjälklag av betong. Taket är i det närmaste helt platt och byggt med fackverkstakstolar av stål.

#### Exteriör

Sockeln av betong är målad i ljusgrått. Fasaden mot Svartbäcksgatan i öster har slutna murpartier av tegel som har en grov yta av påsprutad vit färg. (I bygglovet står det att fasader skulle slammast.) De delar av fasaden som markerar platsen för foajé, trapphus och samlings-salar är försedda med långsmala fasta fönsterpartier med kopparprofil och fönsterbröstningar av kopparplåt. Mellan varje fönsterparti finns vertikala smala pelare av rödbrunt tegel. Takfoten markeras med en låg kant av nervikt kopparplåt. Mot Torbjörns torg i norr är bottenvåningen klädd med rödaktig älv-dalssten.

Den lokal som ursprungligen inrymde en kiosk, till vänster om entrén till fritidsgården, är nu omgjord till frisersalongen "Tuna salong". I övrigt består fasaderna mot norr och söder av helt slutna tegelmurar med den påsprutade, skrovliga, vita färgen. Endast i källarvåningen mot söder finns det två små källarfönster. Mot Svartbäcksgatan finns en källartrappa av betong ner till Budohusets entré. I söder finns en oansenlig ingång till bottenvåningen via en utvändigt betongtrappa. Dörren är av trä, klädd med stående spontad, fernissad panel och försedd med rostfri sparkplåt. I norr finns kioskens glaspardier i bruna stålpartier kvar. Entrén till f.d.



Torbjörns torg med tidstypisk köplada från 1960-talet och stor parkeringsyta framför butikslokalerna.



Baksidan med livsmedelshallens varuintag och garagenedfart.



Fritidsgårdens fasad mot Svartbäcksgatan.

fritidsgården är försedd med ett nytt entréparti med bruna aluminiumprofiler.

Hela långsidan mot Svartbäcksgatan är försedd med ett rödfärgat band mellan bottenvåningen och övre våningen och en stor skylt för Icabutiken. Under butiksskylten finns det även en skylt med texten "KFUK KFUM Budohuset".

Halva bottenvåningen och hela källarvåningen hyrs idag av KFUK-KFUM och Budohuset som organiserar flera klubbar inom japansk kampsport.

På övervåningen finns kommunens dagcentrum för pensionärer, "86:an".

#### Interiör

Källarvåningen har bevarat ursprunglig planlösning med en mittkorridor i nord-sydlig riktning med träningslokaler på sidorna. Där finns även

omklädningsrum och dusch samt pentry på ursprunglig plats. Den fasta inredningen med trädörrar med ekfanér finns bevarad. I övrigt är samtliga ytskikt förnyade.

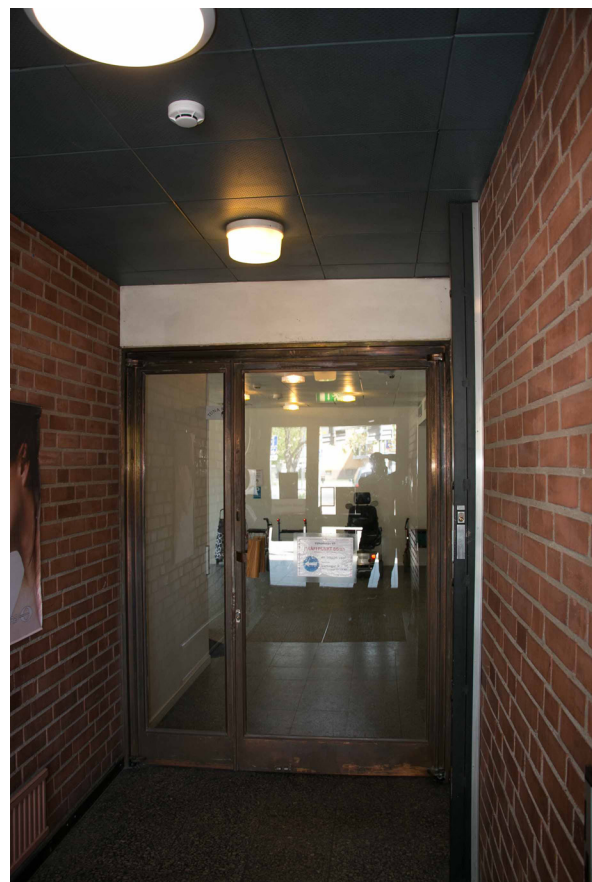
Innanför entrén i norr kommer man in i ett smalt vindfång som bevarat ursprunglig utformning. Det har konststensgolv och röda tegelväggar samt tak med blåfärgade akustikplattor. Glasdörren mot foajén är utförd i mässingsprofiler. Bottenvåningen har byggts om så att den ursprungliga foajén och kapprummet delats in med en tvärställd vägg innanför trapphuset. Ursprunglig golvbeläggning med konststensplattor finns bevarad. Trappan består av en fribärande betongtrappa i halvcirkelform med plansteg av ljus konststen och synlig betongstomme. Räckets är utformat med smala ständare av mörkt stål med handledare av mässing. Foajén är försedd med undertak av perforerade vita akustikplattor som döljer instal-



*Stora samlingsalen en trappa upp i fritidsgården med ridå framför scenen.*

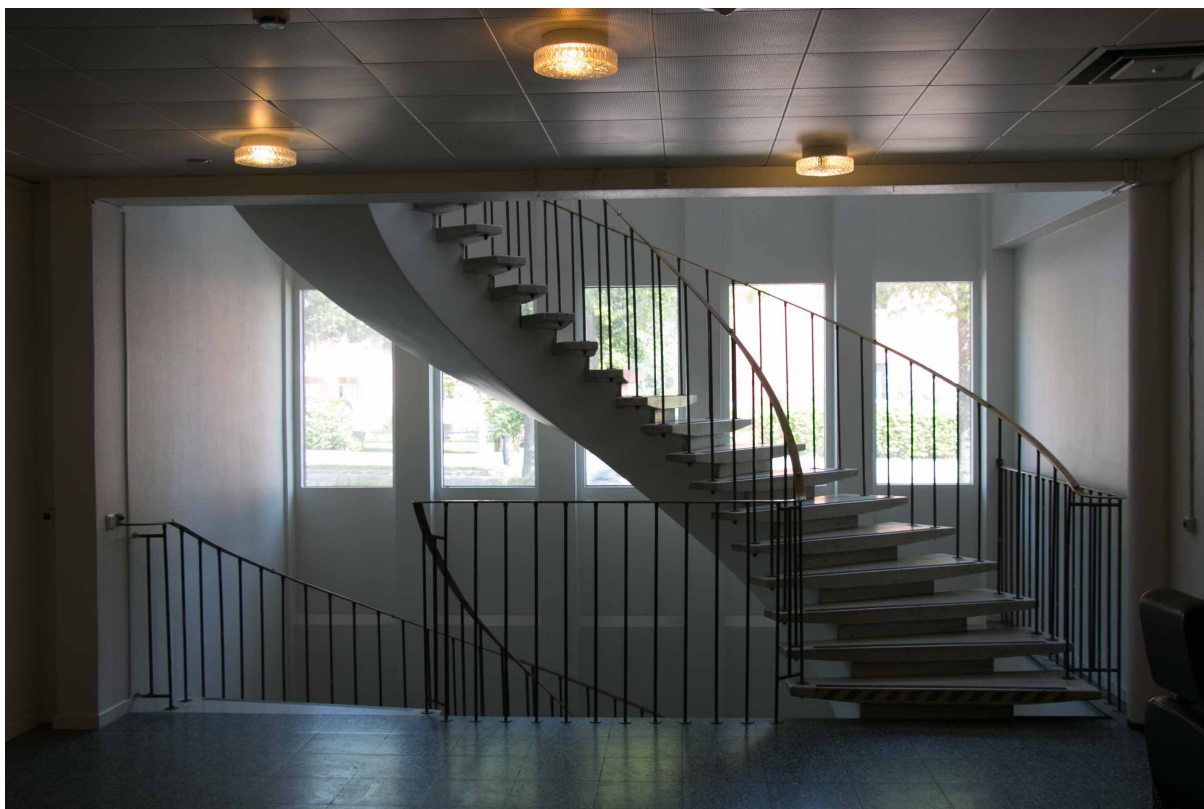


*Entrén mot Torbjörns torg markeras med ett indraget fasadparti klätt med röd älvdalskvartsit.*



*Vindfånget innanför entrén med ursprunglig intakt interiör.*





*Entréhallen i fritidsgården. Elegant svängd betongtrappa med steg av terrazzo och handledare av mässing.*

lationsstråk. Ursprungliga infällda till- och från-luftsventiler finns bevarade. Ursprungliga ekfanérdörrar med dörrfoder av ek finns kvar till wc och frisersalong. Även hissporten av brunlackerat stål är bevarad i ursprungligt skick.

Övervåningen har golv av konststen i trapphallen. Ursprungliga dörrsnickerier finns bevarade. Den stora dubbeldörren till samlingsalen är vitmålad, men har troligen varit av ekfanér även den. I samlingsalen är innerväggen mot väster av rött tegel och försedd med en lång spegel som täcker en stor del av väggytan. Golvet är täckt med parkett. I fonden finns scenen med ett draperi i rött tyg.

Rummen norr om trapphallen har vitmålat in-nertak av spontade bräder. Golven är täckta med heltäckningsmattor. WC i anslutning till trapphallen har bevarat ursprungliga mönstrade väggkakel och grå golvklinker. Pentryt innanför samlingsalen är försedd med ny köksinredning.

## 7. Kulturhistorisk värdering

### Butikshuset och Fritidsgården Tunet

Fritidsgården är ett uttryck för de sociala ambitioner som på 1950- och 60-talet var förenat med stadsplaneringen. Ett uttryck för stadens och kommunens omsorg om medborgarna, och i detta fall främst ungdomarna.

Arkitektoniskt sett är fritidsgården och butikshuset ett uttryck för det rationella stordriftstänkande som präglade byggandet under senare delen av 1960-talet. Några större estetiska ambitioner tycks inte ha funnits, och anpassning till omgivande bebyggelse var det inte tal om. Fritidsgårdens interiör är dock delvis ambitiöst utformad, vilket kommer till uttryck främst i trapphallen med den elegant svängda trappan och dess smäckra handledare av mässing samt materialval som konststensgolv och obehandlade röda tegelväggar och dörrar med ekfanér.

Sett till stadsbilden är butikshuset kraftigt avvikande från bebyggelsen på norra sidan av Torbjörns torg med dess omsorgsfullt gestaltade fasader från slutet av 1940-talet. I kontrast till denna mjuka, humanistiska arkitektur står butikshuset med sina slutna väggar av korrugerad plåt som endast mot torget i norr öppnar sig med glaspartier och butiksentréer.

Även fritidsgårdens långa fasad mot Svartbäcksgatan avviker med sin form och sina material kraftigt från bebyggelsen på andra sidan gatan som består av trevånings bostadshus från 1940-talet, glest placerade och med stora gröna gårdar. Fritidsgården står för en strikt senmodernistisk arkitektur, med drag av 60-talets nybrutalistiska stil.

## Tuna Backar

Tuna Backar har i Översiktsplanen för Uppsala stad 2002 beskrivits som en social- och kulturhistoriskt värdefull miljö av mycket stort stadsplane- och arkitekturhistoriskt intresse. I beskrivningen av området i Översiktsplan för Uppsala stad från 2002 står det att "det är ett område med mycket personlig prägel, speglade upphovsmannen, stadsarkitekten Gunnar Leches ambitioner om den goda bostaden, "Folkhemmet". Tuna Backar liksom Sala Backar, intar en särställning inom svensk bostadsarkitektur".

## Flottiljstaden

Den så kallade flottiljstaden byggdes enligt en stadsplan för Yttre västra Svartbäcken från 1942. Området har ett stadsplanehistoriskt värde eftersom stadsplanen på ett pedagogiskt sätt illustrerar 1940-talets stadsplaneideal som innebar ett brott med de strikta funktionalistiska stadsplanerna på 1930-talet. I stället planerades nu efter de topografiska förutsättningarna och rumslighet och variation blev ledord för stadsplanerna. Arkitektoniskt sett är husen i Flottiljstaden goda representanter för 1940-talets uppmjukade funktionalism. Det rör sig om enkla, men välproportionerade byggnader med generöst tilltagna gårdsmiljöer.

## Kvarteren Helge och Rolf

Kvarteren Helge och Rolf präglas mer av upprensning och förenkling än bebyggelsen i Tuna Backar och Flottiljstaden. 1960-talets byggande var industriellt och produktionsanpassat på ett helt annat sätt än 1940-talets folkhemsarkitektur. Husen är dock välbevarade i ursprungligt skick och har ett visst arkitektur- och stadsplanehistoriskt värde. Området visar också på hur bilismen integrerades i bostadsområdena på 1960-talet.

## 8. Källor och litteratur

### Tryckta källor

Bergold, Carl Eric, Sporrang, P. O. *Att bo i Uppsala. Flerfamiljbebyggelse 1900-1972. Inventering, beskrivning och värdering av boendemiljön utanför stadskärnan*. 3-betygsuppsats i konstvetenskap vid Uppsala universitet ht 1976.

Bergold, Carl Eric, *Bostadsbyggande i Uppsala 1900-1950- en aspekt på folkhemmets framväxt* (diss.). Uppsala 1985.

Bergold, Carl Eric, *Uppsala. Stadsbyggande 1900-1960, Uppsala stads historia VI:9*, Uppsala 1989.

Homdahl, Barbro, *Människovård och människosyn. Om omvårdnad i Uppsala före år 1900*. Uppsala stads historia VI:7. Uppsala 1988.

Rudberg, Eva, "Folkhemmets välfärdsbygge. 1940-60". Ingår i *Att bygga ett land, 1900-talets svenska arkitektur*. Arkitekturmuseet, Bygghuset, Stockholm 1998.

*Uppsala bygger på åttiotalet*, Uppsala 1992.

*Uppsala, en växande stad, bebyggelse 1951-79*. Uppsala 2006

Östberg, Kjell, Andersson, Jenny, *Sveriges historia 1965-2012*, Stockholm 2013.

*Översiktsplan för Uppsala stad. 2002. Kulturmiljöer i Uppsala stad och dess närmaste omgivning* Uppsala 2002

### Arkiv

#### Uppsala stadsarkiv

Byggnadsnämnden: ritningar

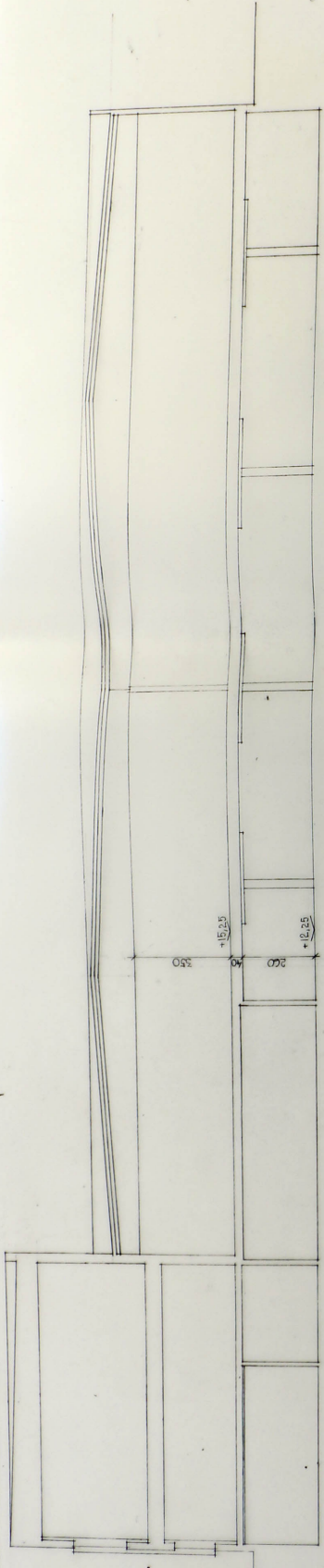
Uppsala stads ungdomsstyrelse: protokoll från möten, skrivelser och bygghandlingar

### Internet

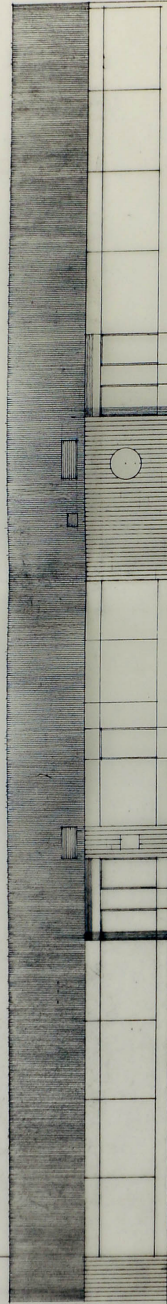
<http://www.rolandagius.se/360524888>. Hämtat 2016-05-30. Artikel om "Uppsala norra tegelbruk"

**Fotografier:** [www.digitaltmuseum.se](http://www.digitaltmuseum.se): Uppslagsord "Svartbäcken", "Tuna backar". Nedladdade 2016-05-31. <https://www.bibliotekuppsala.se/default.aspx?id=102186>, flygfoton av Oscar Bladh, nedladdad 2016-05-31.

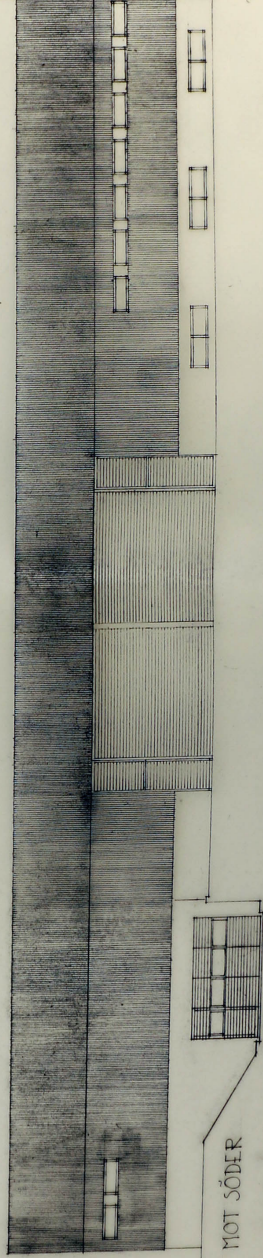
133394



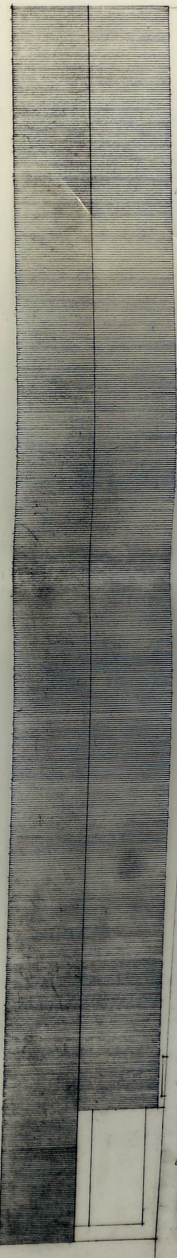
SEKTION



MOT NORR



MOT SÖDER



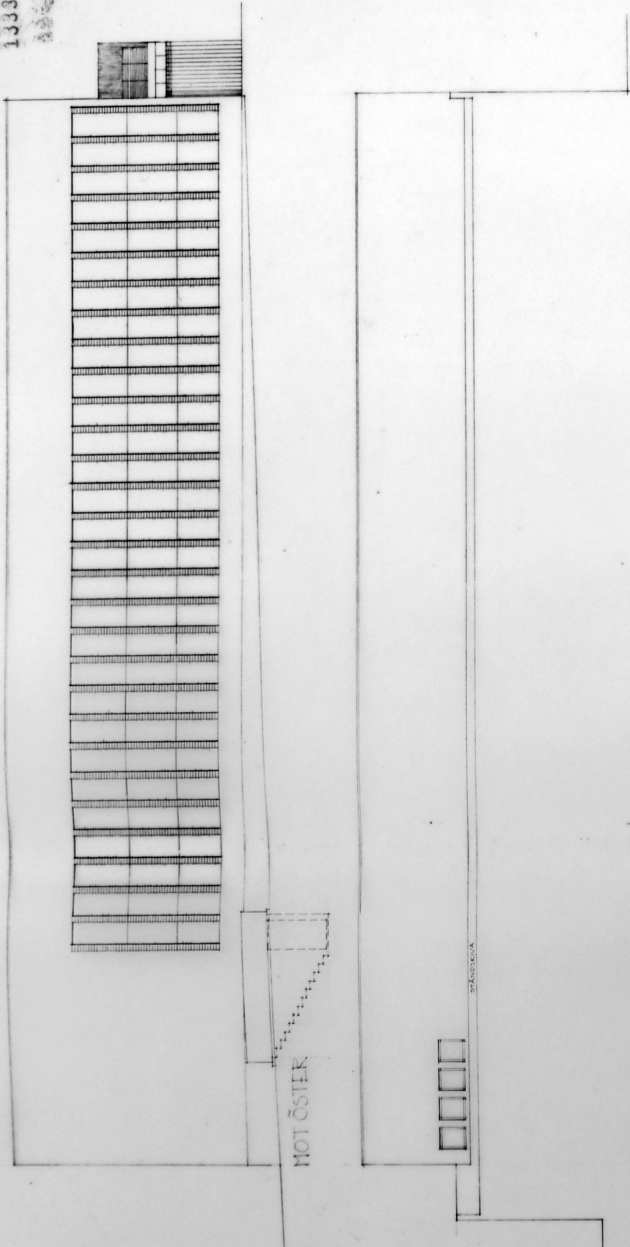
MOT VÄSTER

Relationsritning

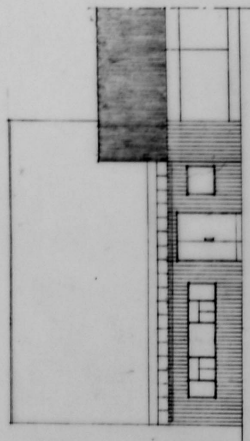
SIEBÖRN UPPSALA  
Arkitektfirma  
HANS SIEGLUND ARKITEKTER AB  
UPPSALA 10.4.117 H 5



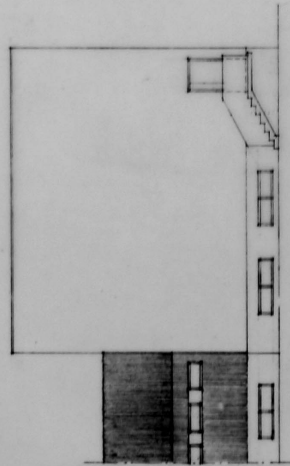
133395  
1928



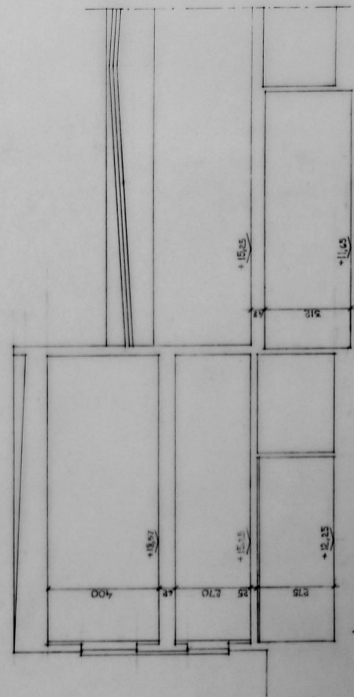
MOT ÖST



MOT NÖR



MOT SÖD



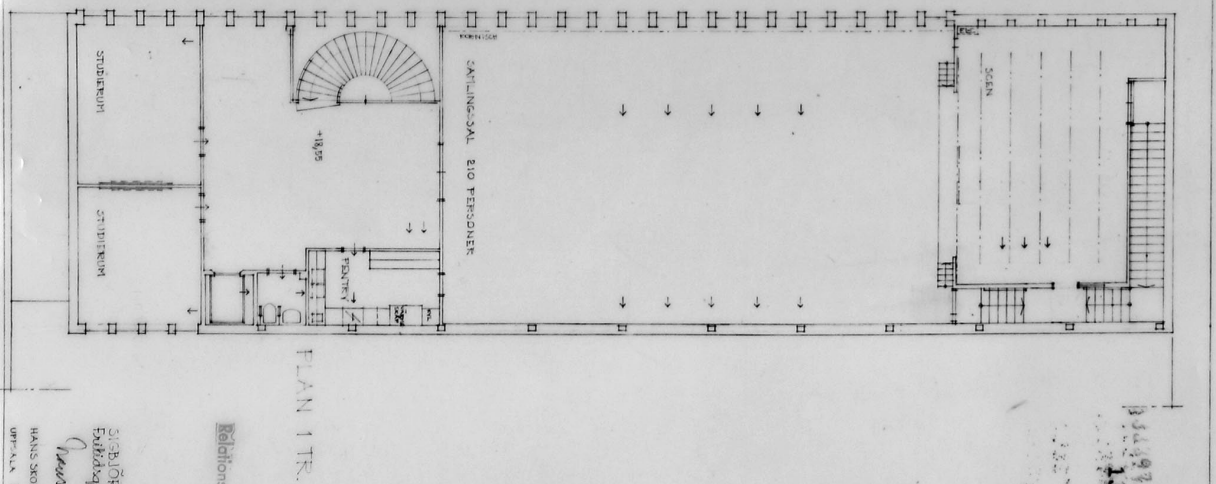
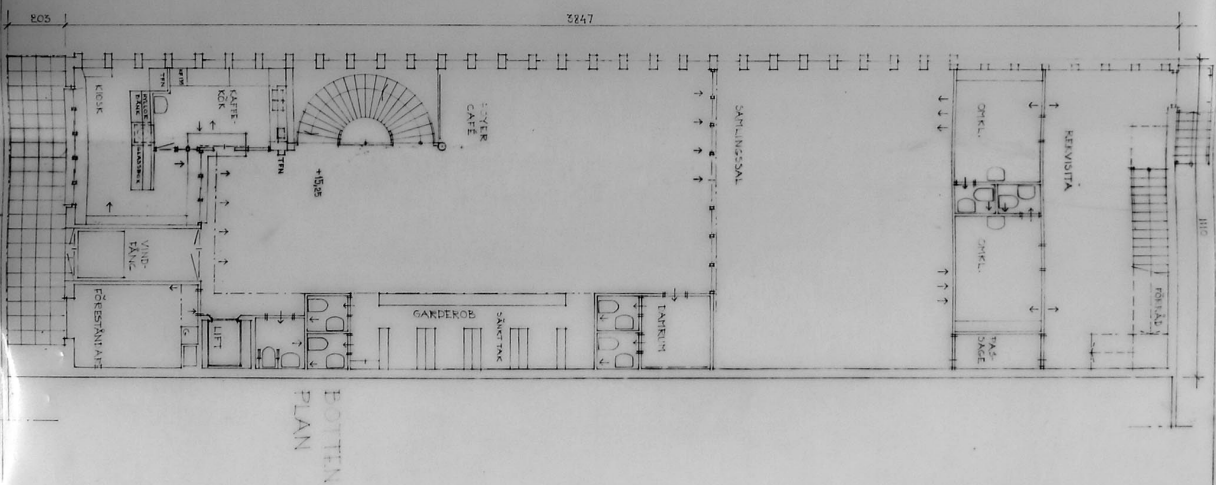
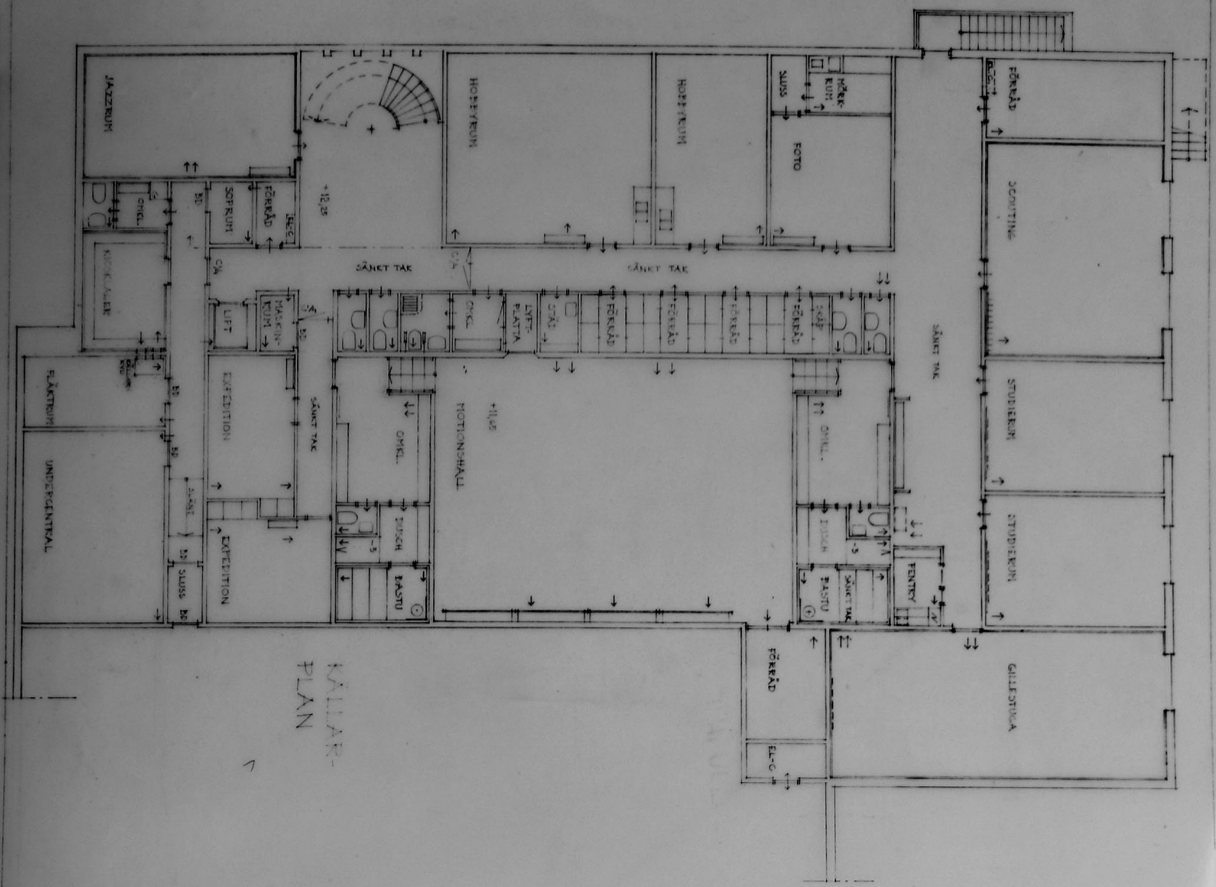
SEKTION

Relationstehning

SIGESJÖRN UPPSALA  
FABRIKSBODEN 1:100

*Carlens Skulptur*

HANS SEGELUND ARCHITECT SW  
UPPSALA S.W. 1927 H. 2



SIBJÖRNS UPPSALA  
 Entreprenör 1:100  
*Ulla Löfdahl*  
 HANS SKOGQVIST ARKITEKTER  
 UPPSALA 10-4 1967 H 1

Relationsritning

133396  
 133396