

Handläggare:
Anneli Sundin

Datum:
2016-05-20

Diarienummer:
PBN 2015-3178

Miljöbedömning; Steg 1 - Behovsbedömning

Detaljplan för nytt kylager på del av Boländerna 13:2

BEHOVSBEDÖMNING FÖR MILJÖBEDÖMNING

Enligt PBL 5:18 ska bestämmelserna i MB 6:11- 6:18 och 6:22 tillämpas om ett genomförande av en detaljplan kan antas medföra risk för betydande miljöpåverkan (Eu-direktiv 2001/42 EG). Vid betydande miljöpåverkan ska en miljöbedömning av planen göras under vars process en miljökonsekvensbeskrivning tas fram. För att kommunen ska kunna ta ställning till om en detaljplan medför risk för betydande miljöpåverkan eller inte görs en behovsbedömning utifrån förordningen (1998:905) om miljökonsekvensbeskrivningar, bilaga 2 och 4. Kommunens checklista för behovsbedömningar utgår från bilagorna och har utgjort underlag för nedanstående bedömning. Samråd med kommunens plangrupp hölls den 2016-01-11.

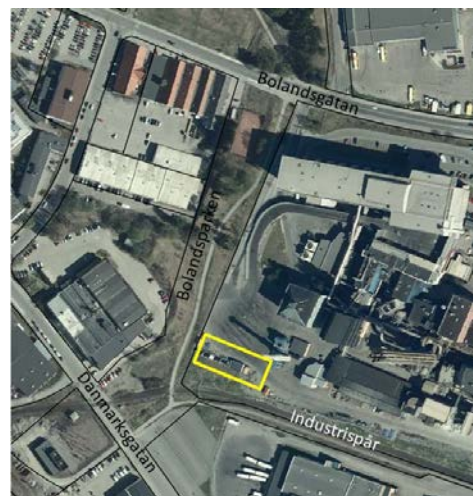
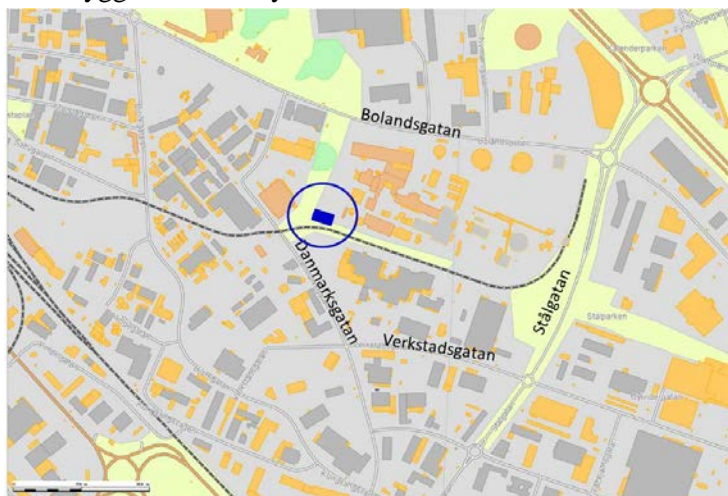
Samråd med länsstyrelsen har hållits. Länsstyrelsens yttrande daterat 2016-08-24 bifogas.

PLANEN

Planläggningen syftar till att möjliggöra en hög cistern för vatten till fjärrkyla så att stadens system för fjärrkyla kan utvecklas. En användning av fjärrkyla istället för lokalproducerad kyla kan bidra till minskade koldioxidutsläpp.

PLATSEN

Planområdet ligger i den sydöstra delen av Vattenfalls anläggning för produktion av fjärrvärme och gränsar till Bolandsparken. Planområdet omfattar cirka 1 000 kvm. Strax söder om området ligger det industrispår som försörjer kraftvärmeverket med bränsle. Söder om industrispåret ligger det f.d. slakteriet med ett stort antal byggnader som hyrs ut till olika verksamheter.



Nuvarande markanvändning och planläge

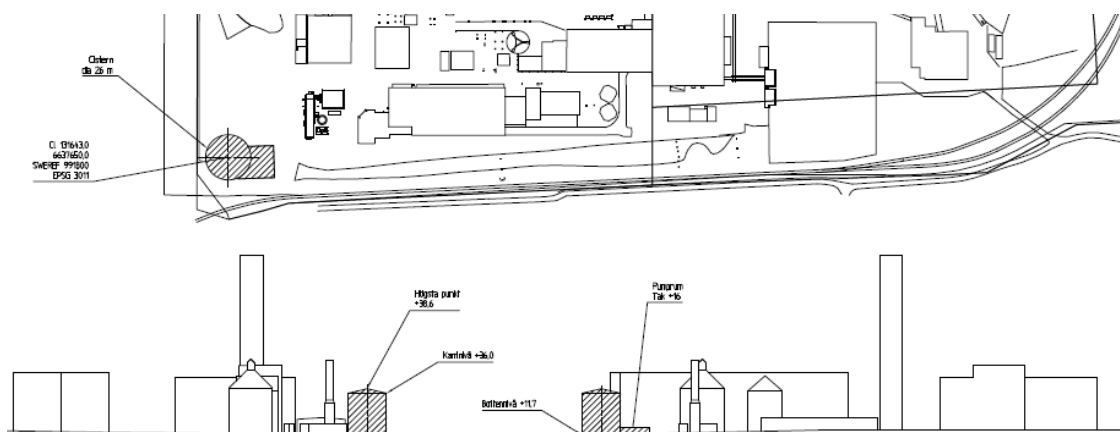
Marken ingår i Vattenfalls värmeproduktionsanläggning och är planlagd för industriändamål. Delar av området ska vara tillgängliga för allmänna underjordiska ledningar (u) och där det finns en byggrätt är den alltför låg för att rymma den tornbyggnad som behövs för att ackumulera fjärrkyla.

Stadsbild/landskapsbild

Området ligger omgivet av storskalig industri och en ny anläggning kommer inte att hamna i blickfånget utanför det absoluta närområdet. Danmarksgatan har visserligen en hel del trafik, men de flesta som använder gatan har målpunkten där eftersom det finns andra alternativ för de som ska till Verkstadsgata. Gång- och cykelvägarna har däremot närkontakt med det aktuella området och ett nytt kyltagertorn kommer att bli väl synligt, särskilt mot den nordsydliga gång- och cykelvägen i Bolandsparkens förlängning. Eftersom kyltornet kommer att ligga i kanten av Bolandsparken bör det ha en utformning som avspeglar att det bidrar till en hållbar energiförsörjning och inte innehåller farliga ämnen.



Planområdet sett från Danmarksgatan.



Sektioner, vy mot sydost Vy mot nordost

Miljöbelastning

Nordost om kraftvärmeverket finns en nedlagd deponi med troligt innehåll av bygg- och rivningsavfall, schaktmassor samt hushållsavfall. Deponin ligger dock långt från det nu aktuella planområdet.

Samhälls- och naturresurser

Inom den gällande detaljplanen för kvarteret Brännugnen, söder om det aktuella området, ligger kraftledningar som är av riksintresse för energiförsörjning.

Planområdet ligger inom yttre grundvattenskyddsområde enligt miljöbalken 7 kap.

Hälsa och säkerhet

Kyllagertorget utgör ingen olycksrisk och begränsas inte heller av det finns två anläggningar i närområdet (värmeverket och läkemedelsindustrin) som klassas enligt de s.k. "Seveso II reglerna" (Lag om åtgärder för att förebygga och begränsa följderna av allvarliga kemikalieolyckor).

Kyllagertorget medför ingen ökning av trafiken på omgivande gator.

Kulturarv

Det finns ingen värdefull kulturmiljö inom eller intill planområdet.

Naturmiljö

Det finns ingen värdefull naturmiljö inom eller intill planområdet.

Rekreation och friluftsliv

Det finns ingen värdefull miljö för rekreation och friluftsliv inom planområdet. Planområdet gränsar till den södra delen av Bolandsparken.

PÅVERKAN

Stadsbild/ landskapsbild

Kyllagret blir väl synligt från Verkstadsgatan och från gång- och cykelvägen i södra Bolandsparken. Det kommer dock att framträda mot en bakgrund av andra, ännu mer storskaliga industriella byggnader. I vissa lägen kommer kyllagertornet att samspela med byggnaden för avfallsförbränning, en av få märkesbyggnader i Boländerna.

Miljöbelastning

Detaljplanens genomförande kan bidra till en minskad och mer hållbar energianvändning för framställning av kylsystem i byggnader.

Samhälls- och naturresurser

Detaljplanens genomförande kan bidra till en bättre hushållning med samhälls- och naturresurser genom att utnyttja fjärrvärmeanläggningens system till distribution av fjärrkyla.

Hälsa och säkerhet

Detaljplanens genomförande kan bidra till en minskning av buller vid de byggnader som använder fjärrkyla istället för kyla producerad inom den egna fastigheten.

Måluppfyllelse

Detaljplanens genomförande motverkar inte några nationella, regionala eller lokala mål.

Kulturarv

Detaljplanens genomförande påverkar inte Uppsalasiluetten och riksintresset för kulturmiljö. Det påverkar inte heller någon kulturmiljö av kommunalt intresse.

Naturmiljö

Detaljplanens genomförande påverkar ingen värdefull naturmiljö.

Rekreation och friluftsliv

Detaljplanens genomförande påverkar ingen miljö av värde för rekreation och friluftsliv.

Samlad påverkan

De sammantagna effekterna av detaljplanens genomförande medför en mycket liten inverkan på stadsbilden samt en bättre hushållning av naturresurser. Utöver detta sker ingen påverkan.

MOTIVERAT STÄLLNINGSTAGANDE

Med utgångspunkt från ovanstående gör kommunen den bedömningen att ett genomförande av detaljplanen inte antas medföra någon risk för betydande miljöpåverkan enligt MB 6:11. En miljöbedömning enligt MB 6:11- 6:18 bedöms därmed inte behöva genomföras.

PLAN- OCH BYGGNADSNÄMNDEN



LÄNSSTYRELSEN
UPPSALA LÄN

Samhällsutvecklingsenheten
Märta Alsén
010-22 33 424
marta.alsen@lansstyrelsen.se

YTTRANDE

1(2)

2016-08-24

Dnr: 402-3746-16

Plan- och byggnadsnämnden
Uppsala kommun
753 75 UPPSALA

Samråd om behovsbedömning till detaljplan för nytt kyllager på del av Boländerna 13:2 Uppsala kommun, Uppsala län

Kommunen har för rubricerad detaljplan begärt samråd med Länsstyrelsen om behovsbedömning enligt 6 § förordningen (1998:905) om miljökonsekvensbeskrivningar.

Syftet med planförslaget

Syftet med detaljplanen är att möjliggöra en hög cistern för vatten till fjärrkyla så att Uppsalas system för fjärrkyla kan utvecklas.

Behovsbedömning

Länsstyrelsen bedömer, med beaktande av kriterierna i bilaga 4 till förordningen om miljökonsekvensbeskrivningar (MKB), att rubricerad detaljplan inte kan antas medföra sådan betydande miljöpåverkan som avses i 6 kap. 11 § miljöbalken (MB).

Upplysningar

Potentiellt förorenat område

Länsstyrelsen upplyser om att den nedlagda deponin som nämns i bygglovshandlingarna är belägen inom fastigheterna 13:2 och 13:5. Trots att planområdet för kyllagret är utanför deponin kan det vara inom påverkansområdet från deponin. Tidigare schaktkontroller och undersökningar inom deponiområdet har visat på olika föroreningar. Den plats där kyllagret planeras vara har inte ingått i tidigare miljötekniska undersökningar vad Länsstyrelsen känner till. Den som ska göra en åtgärd i ett förorenat område som kan medföra risk för ökad spridning och exponering är skyldig att samråda och anmäla det till tillsynsmyndigheten, kommunens Miljöförvaltning.

Vattenskyddsområde

Om markarbeten t.ex. schaktning, pålning eller spontning kommer närmare högsta grundvattenytan än 1 m måste dispens från aktuella vattenskyddsföreskrifter sökas hos Länsstyrelsen.



LÄNSSTYRELSEN
UPPSALA LÄN

YTTRANDE

2(2)

2016-08-24

Dnr: 402-3746-16

Deltagare

Länsarkitekt Eva Bergdahl har beslutat i detta ärende. Planhandläggare Märta Alsén har varit föredragande. I den slutliga handläggningen har även miljöskyddshandläggare Gudrun Robinson deltagit.

Eva Bergdahl

Märta Alsén

SAMMANTRÄDESPROTOKOLL

Sammanträdesdatum: 2016-09-29

§ 277

**Detaljplan för nytt kyllager på del av Boländerna 13:2
2015-003178****Beslut**

Plan och byggnadsnämnden beslutar

att genomföra plansamråd för ett nytt kyllager på del av Boländerna 13:2.

Ett genomförande av detaljplanen antas inte medföra risk för betydande miljöpåverkan enligt miljöbalken (MB) 6:11.

Sammanfattning

Planen möjliggör ett 36 meter högt kyllagertorn för ackumulering av kylvatten till fjärrkyla.

Detaljplanen är förenlig med översiktsplanen.

BeslutsunderlagFörvaltningens skrivelse 12 september 2016.
Arbetsutskottet föreslår samråd.**Expedieras till**Vattenfall AB
Akten

Justerandes sign



Utdragsbestyrkande



SAMMANTRÄDESPROTOKOLL

Sammanträdesdatum: 2016-09-29

Plats och tid: Bergius, Stationsgatan 12, klockan 15.00-17.10

Beslutande: Erik Pelling (S), Ordförande
Trond Svendsen (MP), 1:e v ordf
Therez Olsson (M), 2:e v ordf
Kia Solid (S)
Helena Olsson (S)
Kerstin Lundberg (MP)
Florian Burmeister (V)
Lars Tufvesson (M)
Sture Blomgren (L)
Karin Ericsson (C)
Simon Westberg (KD)

Ersättare: Peter Burman (S)
Emelie Nilsson (S)
Andrea Karnekvist (V)
Rolf Kroon (M)

Övriga deltagare: Mats Norrbom, stadsbyggnadsdirektör, Elisabeth Jonsson, avdelningschef, Torsten Livion, Jenny Björnström, enhetschefer, Johan Berggren, projektledare, Anders Håkman, trafikplanerare, Fredrik Berggren, Anneli Sundin, Maija Tammela Arvidsson, Sofie Rosell Güler, Louise Granér, planarkitekter, Elin Fundell, Elin Ulfseke, planadministratörer, Alexander Strandberg, tillsynshandläggare. Tjänstemännen deltar som föredragande i respektive ärende.

Ütses att justera: Therez Olsson (M)**Paragrafer:** 269 - 294


Justeringens plats och tid: Uppsala Konsert och Kongress 3 oktober 2016

Underskrifter:


Erik Pelling, ordförande



Therez Olsson, justerare



Sara Östberg, sekreterare

ANSLAG/BEVIS Protokollat är justerat. Justeringen har meddelats genom anslag på kommunens anslagstavla.

Organ: Plan- och byggnadsnämnden**Datum:** 29 september 2016**Sista dag att överklaga:** 25 oktober 2016**Anslag sätts upp:** 4 oktober 2016**Anslaget tas ner:** 26 oktober 2016**Protokollet finns tillgängligt på:**

Stadsbyggnadsförvaltningen, Stationsgatan 12

Underskrift:
