

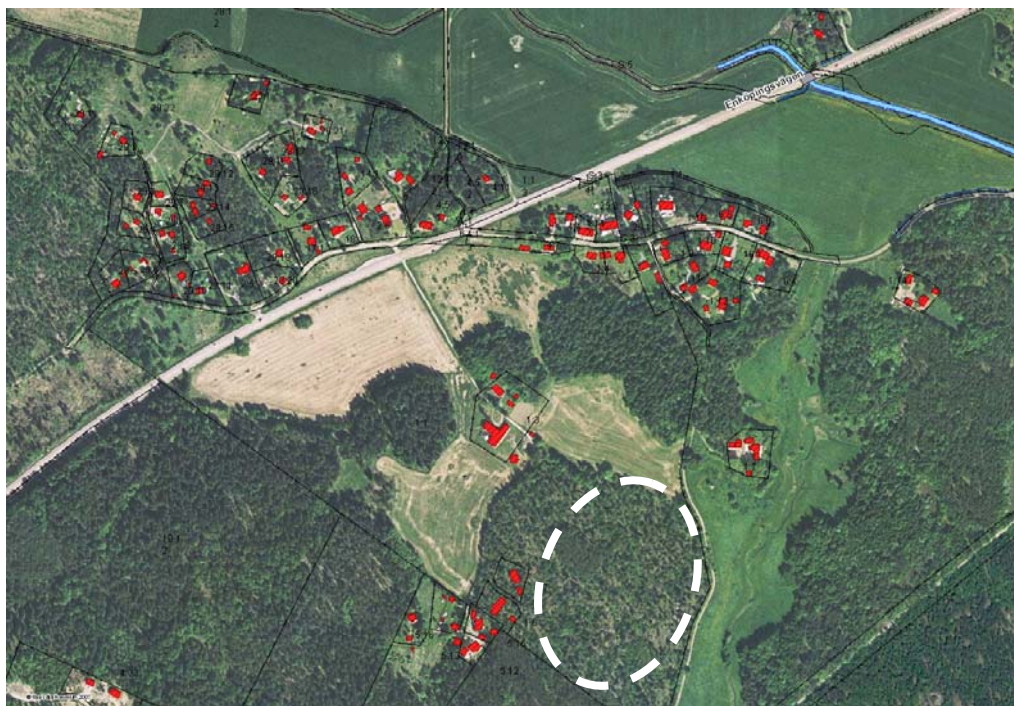
Handläggare:
Ulla-Britt Wickström
ulla-britt.wickstrom@uppsala.se

Datum:
2013-04-29
2013-05-08 rev. sid 4

Diarienummer:
2012/20189-1

Miljöbedömning; Steg 1 - Behovsbedömning

Nåsten 1:1



Programområdets avgränsning.

BEHOVSBEDÖMNING FÖR MILJÖBEDÖMNING

För att kommunen ska kunna ta ställning till om en detaljplan medför risk för betydande miljöpåverkan eller inte görs en behovsbedömning utifrån förordningen (1998:905) om miljökonsekvensbeskrivningar. Kommunens checklista för behovsbedömningar utgår från förordningens bilagor 2 och 4 och har utgjort underlag för nedanstående bedömning. Samråd med kommunens plangrupp hölls den 2013-02-18.

PLANEN

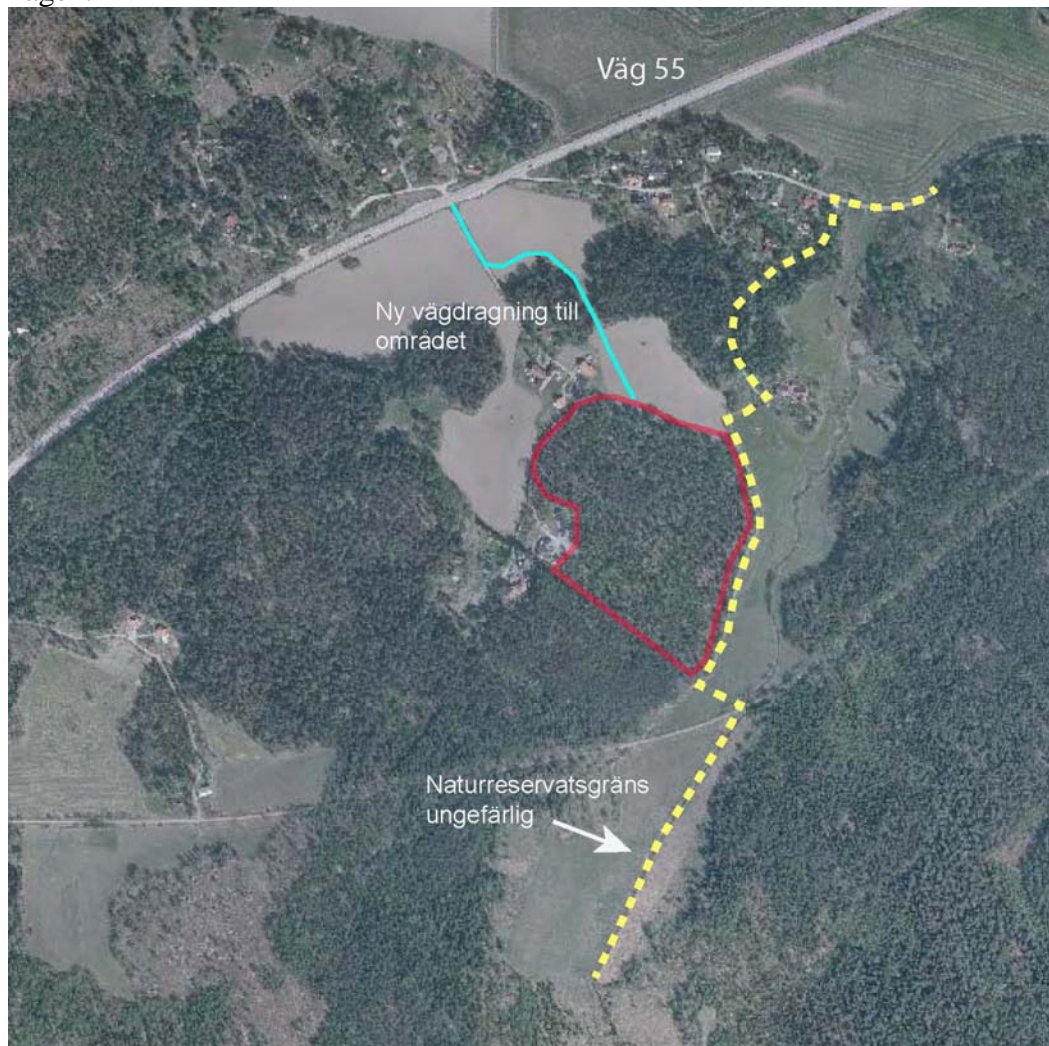
Detaljplanens syfte är att pröva möjligheterna för ny bebyggelse på fastigheten Nåsten

1:1. Planområdet ligger ca 2 km väster om Stenhagens centrum i den västra delen av Uppsala ca 300 meter från riksväg 55, Enköpingsvägen. Mellan planområdet och vägen ligger skogsklädda höjder. Den nya bebyggelsen föreslås i ett mindre skogsområde som angränsar till naturreservatet Hågadalen-Nåsten. Planens syfte är att möjliggöra bostadsbebyggelse som tillvaratar naturkaraktären och förhåller sig på ett respektfullt sätt till naturreservatet. Bebyggelsen avses omfatta ca 10-15 småhus och ca 40-50 lägenheter i mindre flerfamiljshus i två våningar. Ny infrastruktur krävs inom området för att förse den föreslagna bebyggelsen med gator och ledningar för VA och andra tekniska lösningar. Detaljplaneområdet föreslås ingå i verksamhetsområde för den allmänna VA-anläggningen. Placering av vägenslutning till väg 55 har föregåtts av en utredning utförd av Trafikverket.

PLATSEN

Nuvarande markanvändning och planläge

Aktuellt planområde är inte detaljplanelagt. Området utgörs av skogsmark och ligger ca 5 km från centrala Uppsala. Det finns närhet till allmänna kommunikationer, regionbussar, vid Enköpingsvägen (väg 55) och befintlig service som skola och matvarubutiker i Stenhagen.



Planområdets avgränsning i rött och gräns till naturreservatet Hågadalen-Nåsten, i gult, ungefärligt läge för ny angoringsväg till området, i ljusblått, Tengbom.

Översiktsplan 2010 (ÖP)

Nåsten ligger inom det som i ÖP definieras som stadens omland intill riksväg 55, Enkö-

tingsvägen. Det innebär generellt en stor försiktighet avseende markanvändningsförändringar. Omlandsmarkeringen har två funktioner; att bevara värden och säkra framtida stadsutveckling. Bebyggelse/anläggningar som tillkommer ska anpassas till skala och utformning för att ej påtagligt framträda. Området ska ses som ett strategiskt område för framtida stadsbyggnad som hålls fritt från bebyggelsetillskott och andra förändringar som kan försvåra en senare ändamålsenlig utbyggnad och/eller bevarande för rekreativ ändamål. Med hänvisning till det höga bebyggelsetrycket kan detaljplanekravet enligt PBL 5 kap 1 § hävdas för omlandet.

I området finns risk för salt grundvatten. Hågaån som är närmaste recipient för området har dålig ekologisk status.

Delar av planområdet ingår i kommunens inventering 1988-1996 med *mycket höga naturvärden, allmänna objekt*. Området ingår delvis i närrekreationsmark för Uppsala kommuns tätorter enligt en inventering från 1989.

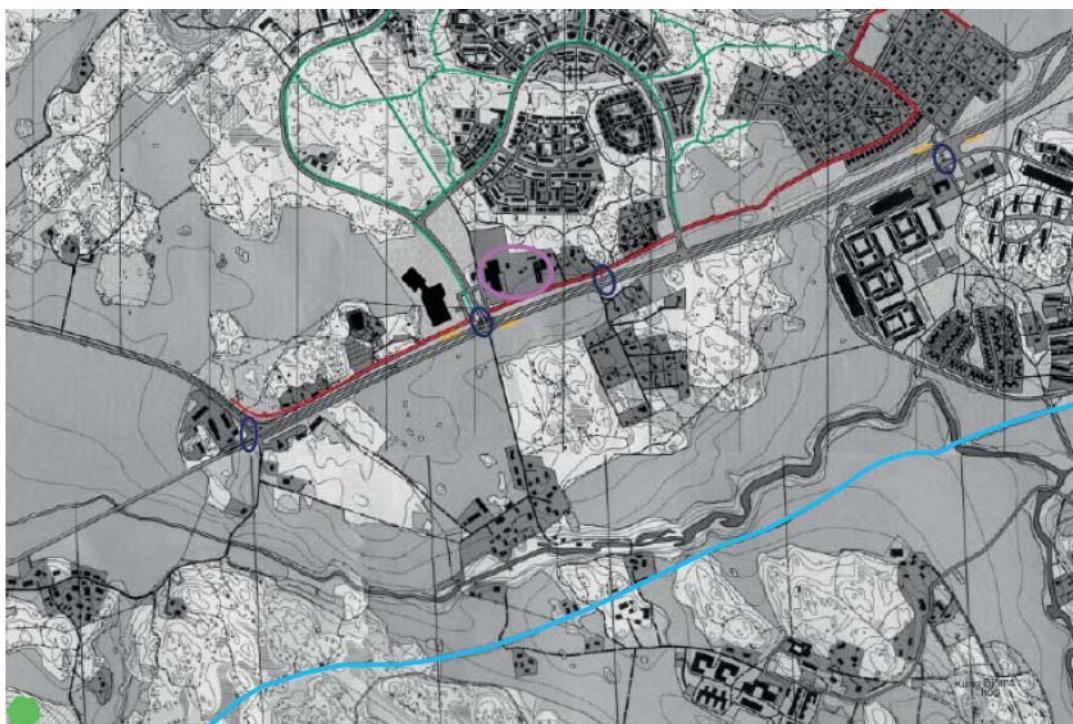


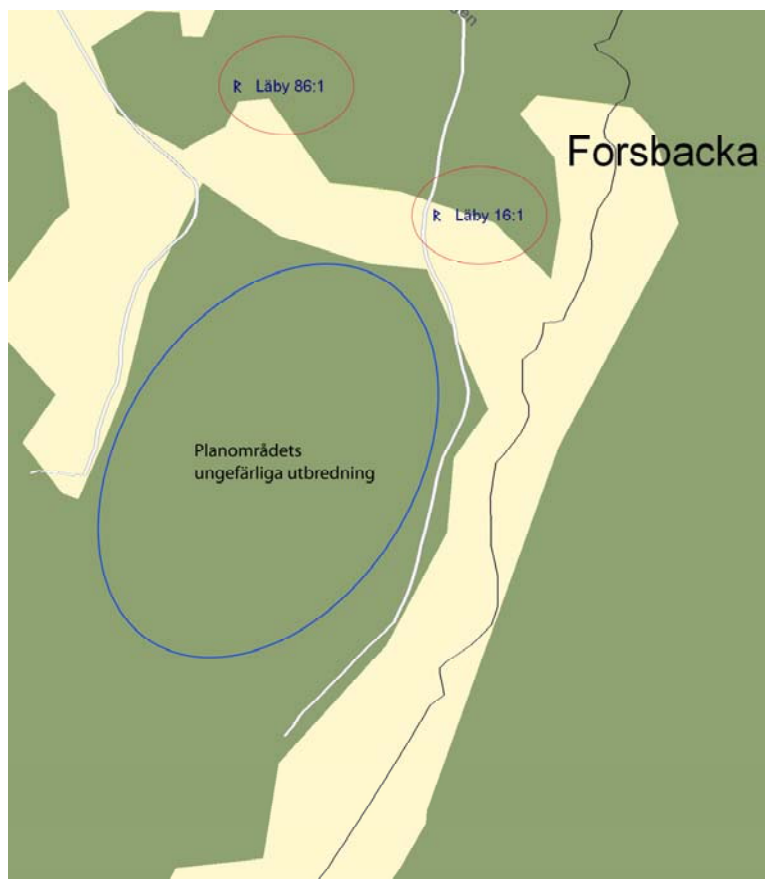
Bild tagen från Vägutredning för väg 55, justerad av Tengbom. Röda streck markerar cykelväg integrerat i väg, blå cirklar indikerar övergångsställen för gång och cykel, rosa cirkel närservice i Stenhagen, ljusblå linje gamla banvallen, grön ifylld cirkel planområdets läge.

Utredningar

Trafikverket har tillsammans med Uppsala kommun tagit fram en utredning för sträckan från Kvarnbolund och in mot staden på riksväg 55, "Vägutredning för väg 55". Åtgärder så som vägräcken, avfarter samt trafikljus för fotgängare och cyklister har vidtagits för att öka säkerheten på vägsträckan

Landskapsbild

Planområdet utgörs idag av skogsmark avgränsad av en mindre skogsväg intill en öppen åkermark, vägen utgör gränsen mot naturreservatet Hågadalen-Nåsten. Området består av en relativt plan skogsbevuxen höjd. Vackra hållar finns på några platser liksom mindre sänkor med våtmarkskaraktär.



Två närliggande fornlämningar (inringade med rött), planområdets ungefärliga läge inringat med blått, Tengbom.

Kulturarv

Det finns inga kända fornlämningar eller andra kulturhistoriskt intressanta värden inom planområdet. Strax norr om aktuellt område finns två fornlämningar, Läby 86:1, en fast fornlämning i form av en skärvtenshö, och Läby 16:1, en fornlämningsliknande bildning (formade av naturen). En arkeologisk utredning ska utföras på Länsstyrelsens begäran inför en ny vägdragning till området i närhet av skärvtenshögen, Läby 86:1.

Naturmiljö

Del av planområdet ingår i ett större område som utgör närreklamationsmarker för Uppsala kommuns tätorter enligt inventering från 1989. Kommunens naturvårdsinventering, 1988-1996, visar på *mycket höga naturvärden, allmänna objekt* i sydväst. Naturvårdsinventeringens allmänna objekt är beskrivna som Östra Nåstens skogs- och myrmarker där det i de norra delarna förekommer större hållmarksområden. Bergens spricksystem löper huvudsakligen i nordväst-sydostlig riktning. Till största delen domineras skogen av gran. Skogen utgörs för det mesta av produktionsskog med trakthyggen, planteringar och likåldriga skogsbestånd från ungskog till avverkningsmogen skog. Nåsten är jämte Lunsen Uppsalatraktens mest nyttjade strövskog.

Rekreation och friluftsliv

Området ligger intill naturreservatet Hågadalen-Nåsten med mycket goda möjligheter till närrecreation och friluftsliv.

Miljöbelastning

Detaljplanen föreslår en mindre exploatering med ca 0,5 km till allmänna kommunikationer vid väg 55 och ca 1,5 km från närservice som matvarubutiker, bibliotek och skola.

Möjlighet finns även att ta sig via den gamla banvallen, mot Enköping, in mot centrala Uppsala. Banvallen är ett välanvänt gång- och cykelstråk som används både i rekreativt syfte och för att ta sig till och från staden.

Planområdet ligger relativt nära Hågaån och inom dess avrinningsområde. Hågaån är idag belastad av närsalter m.m. från jordbruk och enskilda avloppsanläggningar.

Samhälls- och naturresurser

Riksväg 55, Enköpingsvägen, är av riksintresse. Transporter av farligt gods sker på vägen. Bebyggelsefritt avstånd från vägens bakslänt är 30 meter.

Hälsa och säkerhet

Platsen är idag relativt opåverkat av störningskällor.

PÅVERKAN

Motivet till att man kan bebygga området trots det att det ligger inom stadens omland, enligt ÖP 2010, är att den nya bebyggelsen placeras och utformas på ett sådant sätt att de värden som finns i närområdet bevaras. Ett genomförande av planen bedöms heller inte motverka en framtida stadsutveckling. Det aktuella området ligger i direkt anslutning till naturreservatet Hågadalen-Nåsten. Påverkan på naturreservatet bedöms främst bli visuell, då husen kommer att ses från vissa delar av närliggande naturområde. En naturvårdsinventering som kommunen utförde mellan 1988 och 1996 visar att delar av planområdet omfattas av mycket höga naturvärden, allmänna objekt, dessa är dock lokaliserade inom naturreservatet och bedöms inte påverkas negativt av planens genomförande.

Landskapsbild

Planområdet ändrar karaktär från skogsmark till bostadsbebyggelse vid ett genomförande av detaljplanen. Föreslagen bebyggelse består av ca 10-15 småhus och ca 40-50 lägenheter i mindre flerfamiljshus i två våningar. Området ska anpassas till omgivande naturmark. Bebyggelsens karaktär föreslås bli småskalig, omsorgsfullt gestaltad och placerad i sparad naturmark som ger en fin och naturlig övergång till omgivande naturmark. Området ligger i direkt anslutning till Aspås och Vadbacka som också utgör mindre bebyggelsegrupperingar varför en byggnation i föreslagen riktning inte känns främmande i landskapet även om områdena inte har direkt visuell kontakt.

Från riksväg 55 finns ingen siktlinje in mot aktuell skogsmark. Mellan planområdet och reservatet går en åkerväg som förbinds med den gamla banvallen. Den rörelse som sker i denna del av naturreservatet sker huvudsakligen i dessa stråk. Planområdet kommer till viss del att framträda visuellt från dessa stråk men bebyggelsen ska ha en sådan placering och utformning som gör att den harmonierar med omgivande natur. En skogsridå lämnas närmast reservatsgränsen.

Kulturarv

Det finns inga kända fornlämningar inom planområdet. Vid misstanke om fornlämning ska länsstyrelsen informeras om detta enligt Kulturminneslagen. Det finns inga övrigt kända kulturhistoriskt intressanta värden inom området.

Naturmiljö

Närliggande naturreservat bedöms inte påverkas negativt av den nya bebyggelsen under förutsättning att ett respektavstånd hålls samt att en trädridå sparas mellan den nya be-

byggelsen och naturreservatet.

Området innehåller delvis *mycket höga naturvärden av allmänna objekt*. Naturvärden inom planområdet specificeras som hållmarker samt barrskog av produktionsskogskaraktär. Det finns i nuläget inga kända specifika arter som är skyddade enligt lagstiftning noterat. De biologiska värdena som reservatet hyser är många. Åkerbryn och åkerholmar är en viktig zon för olika arter. Hänsyn till dessa naturvärden ska tas vid utformning av området och vid anläggande av vägar och övriga tekniska anläggningar.

Rekreation och friluftsliv

Den nya bebyggelsen får god tillgänglighet till naturen och ett stort visuellt värde av att ligga nära naturreservatet. Planområdet kommer i viss utsträckning att exponera sig visuellt mot naturreservatet. Ett respektavstånd hålls och en trädridå sparas mot naturreservatet och den öppna åkermarken. Vid reservatets östra sida är stadens närhet påtaglig och bebyggelsen ett närvarande element. På den västra sidan är bebyggelsen mera sporadisk. Vid aktuellt utredningsområde är dock bebyggelsen redan nu en naturlig del av landskapsbilden. En byggnation av området försämrar inte tillgängligheten till naturreservatet. Kommunen kommer inte att vara huvudman för gatanätet, varför det är viktigt i detaljplanen att säkerställa allmänhetens tillgänglighet till området.

Miljöbelastning

Den nya bebyggelsen föreslås ingå i den allmänna VA- anläggningen och medför därför inte en negativ inverkan på omgivande vattendrag och naturmiljö.

Dagvatten avses infiltreras och renas lokalt.

Värmeförsörjning avses lösas antingen med passivhus eller med en gemensam värmeanläggning med biobränsle.

En ökning av biltrafik sker i och med planens genomförande. Föreslagen detaljplan förväntas alstra ca 250 trafikrörelser per dygn. Området ligger nära busshållplats för regionbussarna på väg 55 samt med cykelavstånd till närservice i Stenhagen, via den gamla banvallen, detta kan bidra till att fordonsrörelserna kan bli något lägre än beräknat.

Samhälls- och naturresurser

Det nya planområdet föreslås ingå i verksamhetsområde för den kommunala allmänna VA- anläggningen. Detta innebär att det nya området inte kommer att belasta närliggande vattendrag som exempelvis Hågaån, som redan idag har dålig status.

Riksintresse för riksväg 55 bedöms inte påverkas negativt av ett genomförande av detaljplanen. Trafikverket planerar 2+1-väg på sträckan år 2019. Avfarter, räckens placeringar mm som krävs för att området fortsättningsvis ska ha koppling till Enköpingsvägen, är planerat.

Hälsa och säkerhet

I och med att goda kollektivtrafikförbindelser finns nära planområdet kan antalet fordonsrörelser bli något lägre än förväntat.

Det är viktigt att området får en god tillgänglighet till hållplatser och stadens gång- och cykelnät.

Måluppfyllelse

Detaljplanen motverkar inte några nationella, regionala eller lokala mål.

Samlad påverkan

En ökning av biltrafik kommer att ske i området, vilket kan påverka det idag nästan ostörda naturreservatet. Landskapsbilden påverkas, men med hänsyn tagen till detta i genomförandet bedöms detaljplanen inte medföra en betydande påverkan.

Den samlade bedömningen är att ett genomförande av planen kan få negativ påverkan. Denna bedöms dock ej vara betydande i detta fall. Särskild redovisning i detaljplanens konsekvensbeskrivning ska göras.

MOTIVERAT STÄLLNINGSTAGANDE

Med utgångspunkt från ovanstående gör kommunen den bedömningen att ett genomförande av detaljplanen inte antas medföra någon risk för betydande miljöpåverkan enligt MB 6:11. En miljöbedömning enligt MB 6:11- 6:18 bedöms därmed inte behöva genomföras.

PLAN- OCH BYGGNADSNÄMNDEN