



# Kulturmiljöanalys

Nytt kraftvärmeverk i Uppsala

Kv Brännugnen, Boländerna 13:5 Uppsala

Johan Dellbeck 2016-11-11





**Uppdrag:** 15U27669

Titel på rapport: Nytt kraftvärmeverk i Uppsala, kulturmiljöanalys

Status på rapport:

Datum: 11 november 2016

**Fastighet:** Boländerna 13:5, Uppsala

**Beställare** Vattenfall  
Kontaktperson: Anders Agebro

Konsult: Bjerking AB

Uppdragsansvarig: Byggnadsantikvarie Johan Dellbeck

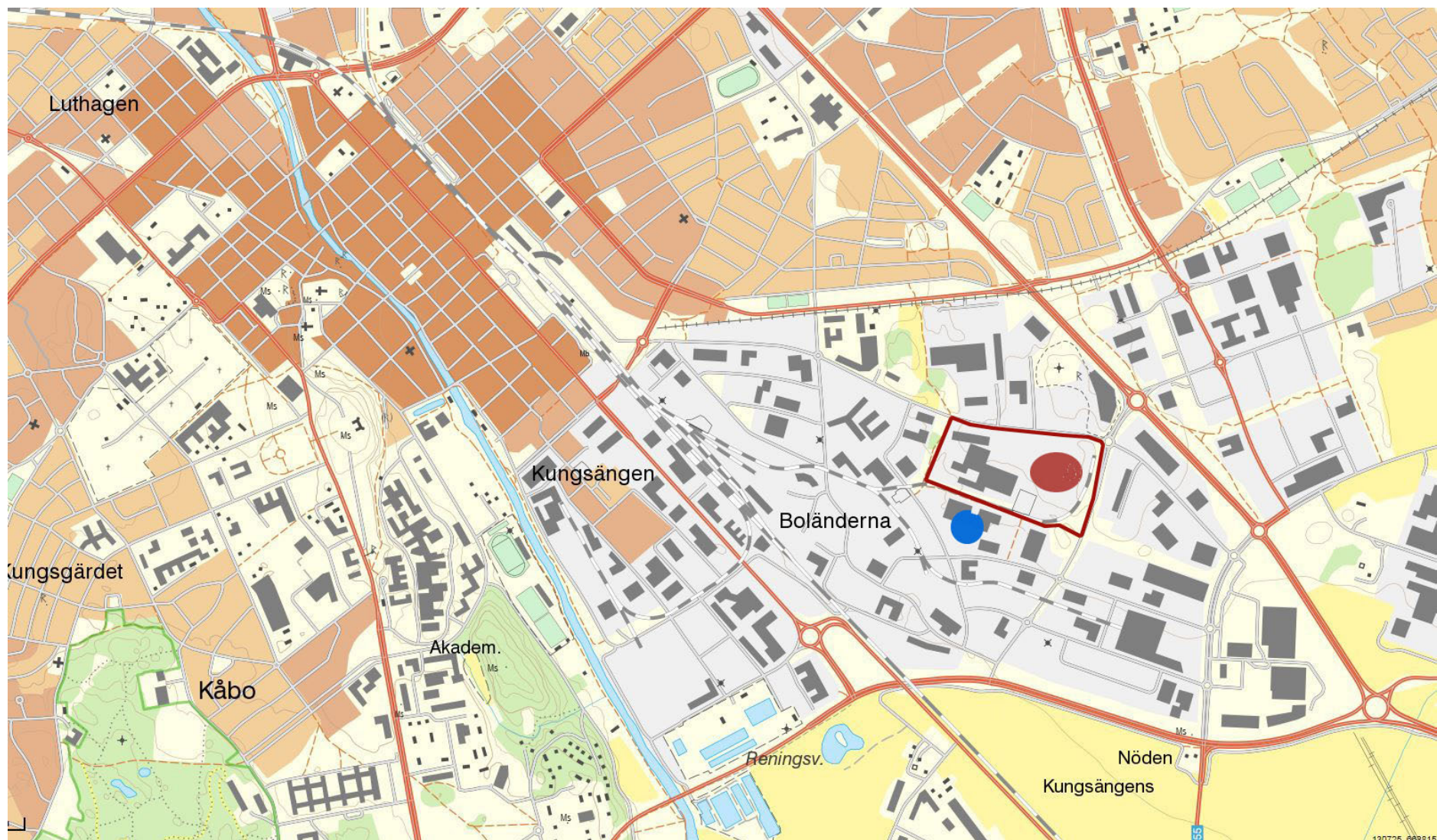
Bjerking AB  
Strandbodgatan 1  
Box 1351  
751 43 Uppsala

**Omslagsbild: fotomontage av Liljewall arkitekter.**



## **Innehållsförteckning**

<b>Inledning</b>	<b>5</b>
<b>Sammanfattning</b>	<b>5</b>
<b>Nytt kraftvärmeverk</b>	<b>5</b>
<b>Staden, slätten, silhuetten</b>	<b>7</b>
<b>Silhuetten av idag</b>	<b>7</b>
<b>Riksintresse för kulturmiljövården</b>	<b>10</b>
<b>Arkitekttävlingen</b>	<b>15</b>
<b>Konsekvenser för stadsbild och riksintresset Uppsala stad C40</b>	<b>16</b>
<b>Slutsatser</b>	<b>21</b>
<b>Källor och litteratur</b>	<b>21</b>



Utsnitt ur karta över Uppsala. Kraftvärmeverkets tomt i kv. Brännugnen är inramad med en röd linje. Den placering av det nya kraftvärmeverket som i första hand utreds har markerats med en röd oval. Det tidigare förslaget till placering i kv Dressinen markeras med en blå cirkel.

## Inledning

I samband med samråd inför miljöprovning av fjärrvärmeanläggningarna i Boländerna i Uppsala har länsstyrelsen genom länsantikvarie Roger Edenmo efterlyst en beskrivning av det planerade nya kraftvärmeverkets påverkan på stadsbilden och stadssilhouetten och en beskrivning av vad planerna kommer att innebära för riksintresseområdet Uppsala stad, som utgör område av riksintresse för kulturmiljövård. Bjerking AB har fått i uppdrag av Vattenfall genom Anders Agebro att göra en beskrivning för att ge svar på ovanstående frågor. Länsstyrelsen efterlyser även en beskrivning av hur man i utformningen tagit hänsyn till riksintresset.

## Sammanfattning

Vattenfall planerar att uppföra ett nytt kraftvärmeverk i kvarteret Brännugnen. I syfte att nå en kvalificerad utformning av anläggningen anordnades en inbjuden arkitekttävling år 2014 där fem arkitektkontor lämnade varsitt förslag till nytt kraftvärmeverk. Vinnaren av tävlingen var Liljewall arkitekter, Göteborg, med förslaget Aros reflecta. Förslaget innehåller bl.a. en hög pannbyggnad som kommer att påverka stadsbilden och Uppsalasilhouetten.

Slutsatsen av föreliggande undersökning är följande: Det nya kraftvärmeverket bedöms inte påverka riksintresset negativt. Kraftvärmeverkets höga pannbyggnad kommer däremot att påverka stadssilhouetten.

Det vinnande förslaget är utformat med medvetenhet om byggnadens plats i stadsbilden och väl hanterat i sin arkitektoniska gestaltning. I silhouetten avtecknar den sig med en tydlig, distinkt och väl avgränsad form som samspelar med såväl sin närmsta omgivning och den klassiska silhouetten. Den nya pannbyggnaden hamnar med sin placering i nära anslutning till det befintliga värmeverkets höga skorsten och Block 5 som tillsammans har en avgränsad och distinkt form som hamnar på behörigt avstånd från Slottet och Domkyrkan på de platser där man samtidigt har både kraftvärmeverket och den klassiska silhouetten inom sikt, dvs främst från söder.

Något som på sikt kan medföra negativ påverkan på riksintresset, och som delvis redan gjort det, är det tilltagande byggandet av höga hus i Uppsala. Bara de senaste 10 åren har det tillkommit flera byggnader på strategiska platser, såsom infartsvägar och höjder i landskapet, som delvis skymmer den klassiska Uppsalasilhouetten.

## Nytt kraftvärmeverk

Vattenfall planerar att uppföra ett nytt kraftvärmeverk i kvarteret Brännugnen. Det nuvarande kraftvärmeverket behöver ersättas med ett nytt, dels för att det gamla snart nått sin tekniska livslängd och dels för att Vattenfall har som mål att elda med förnyelsebart bränsle, biobränsle. Placeringen av det nya kraftvärmeverket har diskuterats i ”Förslag till planprogram för lokalisering av nytt kraftvärmeverk i Uppsala” som togs fram år 2012. Förslaget upprättades av kommunstyrelsen tillsammans med Vattenfall värme AB Uppsala och Ramböll. Ett biobränsleeldat kraftvärmeverk kräver en hög skorsten med en hög pannbyggnad samt stora ytor för lagring och hantering av bränsle. I planprogrammet presenterades och diskuterades 11 olika alternativ till lokalisering, alltifrån Fullerö och Hovgården i norr, över mer stadsnära lokaliseringar i Boländerna, Kungsängen och Husbyborg till Norrängen i närheten av Vänge i väster och Bergsbrunna i söder. Av dessa valdes två huvudalternativ ut, Fullerö och Boländerna. Slutsatsen blev att alternativet Boländerna hade en rad fördelar som inte fanns i alternativet Fullerö. Där är anslutningen till järnväg, el, fjärrvärmenät och vatten- och avloppsnätet okomplicerad och billig.

Det centrala läget gör dock anläggningen mycket synlig med den höga pannbyggnaden varför stora krav måste ställas på anläggningens arkitektoniska utformning. I syfte att nå en kvalificerad utformning av anläggningen anordnades en inbjuden arkitekttävling år 2014 där fem arkitektkontor lämnade varsitt förslag till nytt kraftvärmeverk. Vinnaren av tävlingen var Liljewall arkitekter, Göteborg, med förslaget Aros reflecta. Juryn som bestod av representanter från Uppsala kommun, Sveriges arkitekter och Vattenfall motiverade valet av vinnare så här: ”En väl sammanhållen anläggning som samverkar med Uppsalas stads-siluett och miljön i Boländerna. Den samlade byggnadsvolymen med sitt enkla mjuka formspråk uttrycker stadsmässighet och förfining av den industriella verksamheten. Färgmässigt hämtas inspiration från såväl Uppsalas signaturbyggnader som från befintliga industribyggnader.”<sup>1</sup> I tävlingsprogrammet ingick att det nya kraftvärmeverket skulle placeras i kvarteret Dressinen söder om det nuvarande kraftvärmeverket. Efter det har placeringen ändrats, så att det i stället ska byggas i direkt anslutning till befintligt kraftvärmeverk i kvarteret Brännugnen, något högre upp i topografin och med en mer östlig placering än det första förslaget.

<sup>1</sup> <http://corporate.vattenfall.se/press-och-media/pressmeddelanden/2014/juni/aros-reflecta-vann-arkitekttavlingen-for-uppsalas-nya-kraftvarmeverk/>



Ovan: Från Gränbyparkens övre delar skymts delar av långslottet och södra tornet på Uppsala slott av Konserthuset.

Nedan: Från Vaksalagatan i höjd med Gränby backe syns Konserthuset som en blänkande kub i metall vars krön ligger i nivå med Carolina redivivas taknock.



## Staden, slätten, silhuetten

Staden, slätten, silhuetten, är ett rim som ska ha florerat bland stadsplanerare i Uppsala på 1960-talet, när staden var i snabb tillväxt. 1950 hade Uppsala stad plus det område som idag ingår i Uppsala kommun knappt 89 000 invånare och 1970 knappt 124 000 invånare. Den årliga befolkningstillväxten låg under 1950-talet på omkring 1,5 %. Mellan 1963 och 1970 låg den årliga befolkningstillväxten på mellan 2 och 2,7 %. Befolkningstillväxten avtog på 70-talet, precis som i alla större svenska städer. Efter 1980 har Uppsala kommun haft en stadig befolkningstillväxt med toppnoteringar åren 1992, 1993 och 2009 då befolkningstillväxten återigen var i nivå med 60-talets ”rekordår”.<sup>2</sup>

En viktig princip för stadsplaneringen i Uppsala på 1950–60-talet var att ta hänsyn till Uppsalasilhuetten. Där staden byggdes ut på de gamla gårdarna mot Vaksala fick inga hus vara högre än slottets sockel.<sup>3</sup> Slottet och Domkyrkan användes som fondmotiv när Gränbyparken skapades. I Gränby byggdes inga hus högre än 4 våningar. 2-3-våningshus dominerade Kapellgärdet, Kvarngärdet och Gränby. Några undantag finns. I kv. Gradskivan i övre delen av Gränby byggdes fyra skivhus i 9 våningar år 1965. Med sitt läge konkurrerar de dock inte med stadssilhuetten från Vaksalainfarten och Gränby backar.

## Silhuetten av idag

### Höga hus slår igenom

Sedan sekelskiftet 2000 tycks det som att vi har fått se en omsvängning i stadsbyggnadspolitiken i Uppsala. Höga hus är inte längre ovanliga. I efterhand kan sägas att det var det nya polishuset från 2004 och Uppsala konsert & kongress (UKK) från 2007 som stod för trendbrottet. Polishuset på Svartbäcksgatan vid stadens gamla infartsväg från norr, har formen av en stadig kloss på tio våningar som markerar gränsen till stadskärnan tillsammans med den centrumtangerande trafikleden Råbyvägen. Det dominerar stadsbilden, men skymmer ändå inte den klassiska stadssilhuetten som man hela tiden har i fonden på Svartbäcksgatan. Från Vaksalagatan i höjd med Gränby backe syns UKK som en blänkande kub i metall vars krön ligger i nivå med Carolina redivivas taknock. Från Gränbypar-

<sup>2</sup> Befolkningsutvecklingen i Uppsala kommun från år 1920 och framåt. Alla uppgifter exkl. Knivsta som bildade egen kommun 2003-01-01. Källa: SCB. <https://www.uppsala.se/organisation-och-styrning/publikationer/befolkningsstatistik/> (Nedladdad 8 sept. 2015.)

<sup>3</sup> Uppsala, en växande stad. Bebyggelse 1951-79, s 8.

kens övre delar skymms delar av långslottet och södra tornet på Uppsala slott av UKK (se foto s 6). Från stadens sida kan syftet med Konserthuset ha varit att medvetet skapa en ny monumentalbyggnad som samtidigt skulle få utgöra ett nytt inslag i silhuetten. I boken *Uppsala bygger vidare* från 2013 står följande meningar: ”Nya byggnader i stadskärnan har av tradition underordnat sig stadens monumentalbyggnader: slottet, domkyrkan, Carolina Rediviva, Trefaldighetskyrkan och universitetet—den klassiska silhuetten. Till dessa läggs nu UKK, där foajén till stora konsertsalen har sitt golv i nivå med stadskärnans taklandskap, drygt 20 meter över mark, och med taklisten ytterligare 12-15 högre upp. Uppsala har fått en monumentalbyggnad som representerar vårt århundrade. Både form och innehåll rättfärdigar detta: runt Stora salen kan vi alla röra oss med utblickar åt alla håll över taken ut mot slätten och framför allt in mot den klassiska silhuetten. Ett genialt grepp som också manar till återhållsamhet vad gäller höjden på andra nya byggnader i de centrala delarna.”<sup>4</sup> Sista meningen i citatet säger något viktigt: Ett nytt kraftvärmeverk är inte vilken byggnad som helst. Det är en byggnad som, precis som ett konserthus, fyller en viktig funktion i samhället, om än av ett helt annat slag. Det är alltså inte ännu ett i raden av ett höga bostads- eller kontorshus. Ett kraftvärmeverk har ett mycket högre symbolvärde. I tider av global uppvärmning när fokus står på ekologiskt, socialt och ekonomiskt hållbara lösningar, kan ett nytt kraftvärmeverk som eldas med förnyelsebart biobränsle komma att få ett stort symbolvärde för Uppsala, och därmed tillåtas bli en del av stadssilhuetten.

Kommunens översiktsplan från 2010 innehåller några skrivningar om höga hus. Där står att ”inom den historiska stadskärnan ska byggnadshöjderna hållas nere vid ny- och ombyggnad”. Det står vidare på ett övergripande plan om att höga hus inte kan vara någon generell lösning för att öka utrymmet i staden, men att på lämpliga platser utanför den historiska stadskärnan kan man låta nya höga karaktärsbyggnader uppföras. Frågan är om kommunen kan stå emot byggherrarnas vilja som allt oftare tycks vara att bygga högt. Fler och fler höga hus, 8 våningar eller mer, har byggts i exponerade lägen. Principen om att inga hus får vara högre än slottets sockel verkar inte längre gälla. 2015 byggdes till exempel två 11-vånings punkthus på Kvarntorget som i vissa vinklar skymmer domkyrkotornen sett från Gränby backe (se foto s 8). Sett från Vaksalagatan i höjd med Vaksala kyrka konkurrerar de nybyggda husen i Gränby backe med domkyrkotornen. I kv. Cementgjuteriet tronar ett nytt 11-våningshus

<sup>4</sup> ”Uppsala konsert & kongress”, i *Uppsala bygger vidare 1990-2010*. Ingvar Blomster, Ingemar Ehlin och PO Sporrang red., Uppsala 2013.



*Ovan: de nya 11-vånings punkthusen på Kvarnorget skymmer delvis domkyrkotornen sett från Gränbyparkens övre delar.*

*Nedan: Vaksalagatan nära backkrönet vid Vaksala kyrka. De nybyggda husen till höger skymmer delvis domkyrkotornen från denna utsiktspunkt.*







*Vid stadens södra infart domineras stadsbilden av varuhusen. Mitt i bild domkyrkan, till höger kraftvärmeverkets skorsten, till vänster skimtar slottet. Ikeavaruhuset dominerar blickfånget med sin intensivt blå-gula fasadfärg och enorma skala, flera gånger större än Coop forum till vänster som i jämförelse har en närmast modest skala.*



*Från Kronåsen vid Ulleråker har man utsikt mot Boländerna med kraftvärmeverkets skorsten och Block 5 samt vattentornet till vänster i synfältet och Ikeavaruhuset till höger. Bebyggelsen ligger på ca 3 km avstånd. Dess färgskala går från svart och mörkgrått över tegelrött i olika nyanser till ljusgrått och vitt. Det är en harmonisk färgskala som inte gör något väsen av sig. Ikeavaruhuset avviker påtagligt med sina intensivt blå och gula fasader.*

vid infartsvägen mot centrum. Det lanseras ideligen nya projekt som innebär nya höghus i stadskärnan eller dess omedelbara närhet: kv. Torget och kv. Bredablick i stadskärnan; kv. Gudur, Vale och Ställverket i Boländerna. Trenden är tydlig inte bara i Uppsala. Inte minst i Stockholm har debatten om höga hus i innerstaden varit stundtals intensiv de senaste åren. I fallet med skyskrapan på en av de gamla gasklockornas plats i Hjorthagen har mark- och miljödomstolen under 2015 avslagit detaljplanen som skulle möjliggöra byggandet av det 140 m höga bostadshuset, bl.a. med hänvisning till att höghuset skulle verka störande på den intilliggande Nationalstadsparken.

### **Silhuetten från söder**

Det kan konstateras att den klassiska Uppsalasilhuetten idag hotas från flera håll. Vid stadens södra motorvägsinfart, i höjd med Säby och nya Ica maxi, dominerar vyn in mot staden av det väldiga Ikeavaruhuset som har överträffat alla tidigare externa varuhusetableringar i Uppsala vad gäller storlek och höjd och som med sin intensivt blå fasadfärg och stora gula bokstäver utgör ett effektivt blickfång (foto s 9). Härifrån sett har den klassiska Uppsalasilhuetten hamnat i bakgrunden. Med sina jordnära färgskalor tenderar slottet och domkyrkan att smälta in i klärobskyr, även om slottet i solnedgång kan få en skimrande fasad med sin restaurerade varmrosa 1700-talsfärg. Från Kronåsen vid Ulleråker har man även en vy mot Boländerna med kraftvärmeverkets skorsten och Block 5 samt vattentornet till vänster i synfältet och Ikeavaruhuset till höger i synfältet. Bebyggelsen ligger på ca 3 km avstånd. Dess färgskala går från svart och mörkgrått över tegelrött i olika nyanser till ljusgrått och vitt. Det är en harmonisk färgskala som inte gör något väsen av sig. Ikeavaruhuset avviker påtagligt med sina knallblå och gula fasader (foto s 9).

På slätten sydväst om Danmarks kyrka ner mot Sävjaån har man en opåverkad vy mot slottet och domkyrkan. Härifrån är även Boländernas industri- och handelsområde väl exponerat mot slätten (se foto s 13).

### **Uppsalaslätten i norr och nordväst**

Den klassiska uppsalasilhuetten framstår som mest opåverkad av senare tiders bebyggelse från slätten i norr och nordväst. På vägarna mellan Bälunge och Börje syns domkyrkan och slottet på över 10 km avstånd (foto s 11). Därifrån syns till och med Gustavianums kupol och Trefaldighetskyrkans tornhuv i vissa lägen.

Hela långslottet och tvärslottet exponeras liksom domkyrkotornen och långhusets övre del. I sammanhanget kan nämnas att även höghusen i Flogsta kan skymtas över slätten i Bälunge.

På den spikraka infartsvägen från norr (gamla E4) ligger domkyrkotornen i fonden hela vägen in mot staden ända från Lövstalöt på drygt 11 km avstånd. Från detta håll syns även slottet bakom domkyrkan (foto s 11).

### **Riksintresse för kulturmiljövården**

Begreppet riksintresse kommer från den fysiska riksplaneringen som har sitt ursprung i 1960-talets högkonjunktur, då den industriella expansionen ledde till storskaliga ingrepp i landskapet, framför allt på svenska västkusten. 1972 fattade riksdagen ett beslut om hushållning med mark och vatten. Beslutet omfattade ”dels riktlinjer för den fysiska planeringen och tillståndsgivningen med hänsyn till naturvård, kulturminnesvård, friluftsliv, jordbruk, skogsbruk, fiske, rennäring, fritidsbebyggelse och försvar, dels också riktlinjer för planering och tillståndsgivning inom vissa landsdelar”. Som en följd av detta inrättades så småningom områden av riksintressen för ovanstående fackområden m.fl. i samband med naturresurslagens tillkomst 1987. Hur ärenden som berör områden av riksintressen ska hanteras styrs idag av miljöbalken.<sup>5</sup>

I Uppsala stad och stadens närmaste omland finns flera områden av riksintresse för kulturmiljövården: Här nedan redovisas vilka de är tillsammans med motiveringen för urvalet.

### **C 30 Gamla Uppsala samt Fyrisåns och Björklingeåns dalgångar (Björklinge, Bälunge, Gamla Uppsala, Lena, Tensta och Ärentuna sn)**

#### *Motivering*

Centralbygd av stor betydelse för rikets historia med kontinuitet sedan bronsåldern och med monumentalt och traditionsbärande rikspolitiskt centrum under forn- och medeltid med kultplats, kungsgård och Sveriges första ärkebiskopssäte.

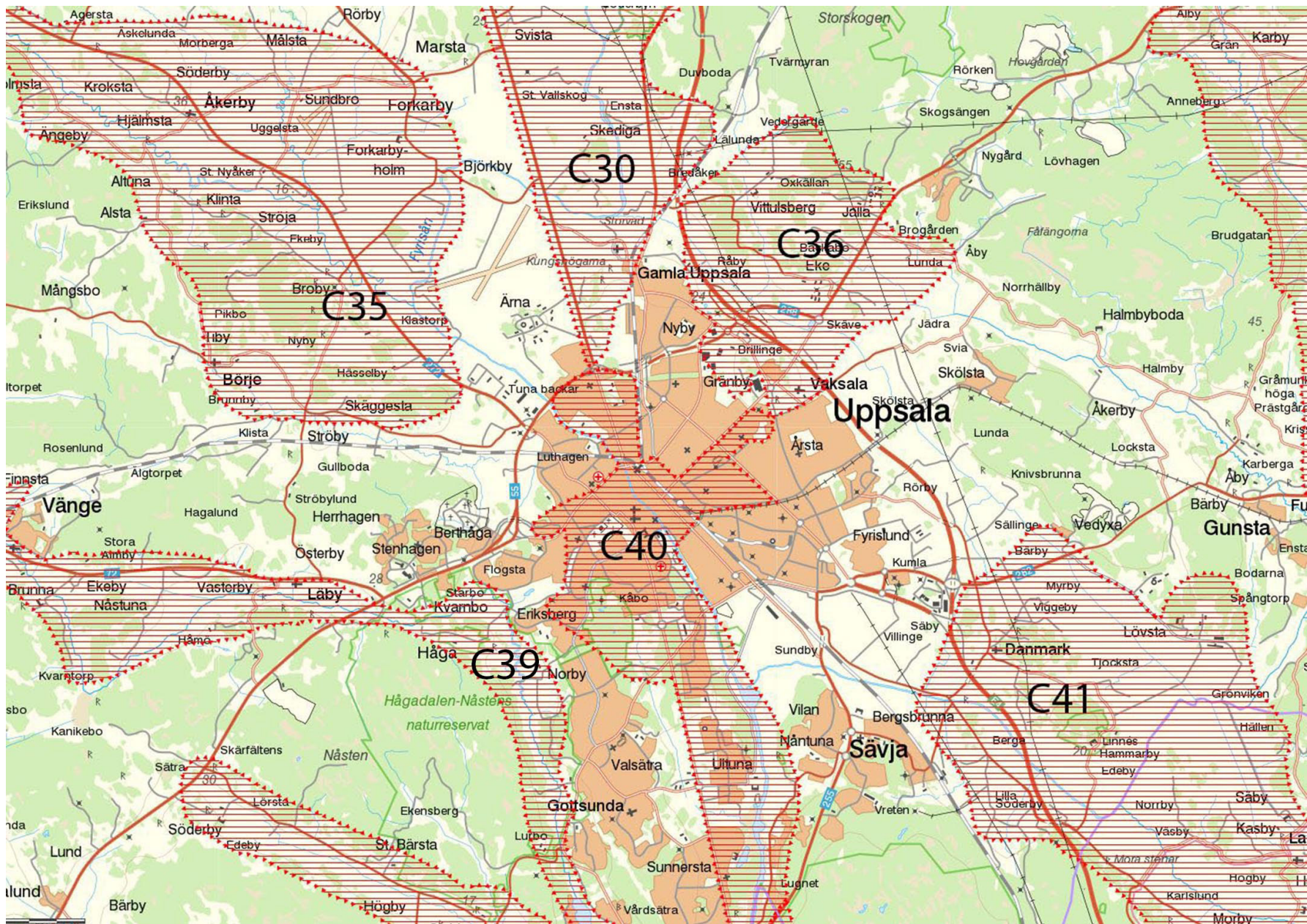
<sup>5</sup> Nationalencyklopedin, fysisk riksplanering, <http://www.ne.se/uppslagsverk/encyklopedi/lång/fysisk-riksplanering> (hämtad 2015-09-10)



*Den klassiska uppsalasilhuetten framstår som mest opåverkad av senare tiders bebyggelse från slätten i norr och nordväst. Foto från vägen mellan Broby och Ulva kvarn på 7 km avstånd. Härifrån syns även Gustavianums kupol och Trefaldighetskyrkans tornhuv.*



*På den spikraka infartsvägen från norr (gamla E4) ligger domkyrkotornen i fonden hela vägen in mot staden ända från Lövsälöt på drygt 11 km avstånd. Från detta håll syns även slottet bakom domkyrkan.*



Karta som visar områden av riksintresse för kulturmiljövård i och kring Uppsala stad.



*På slätten sydväst om Danmarks kyrka ner mot Sävjaån har man en opåverkad vy mot slottet och domkyrkan. Härifrån är även Boländernas industri- och handelsområde väl exponerat mot slätten. Det nya kraftvärmeverket skulle komma att hamna mellan den gamla skorstenen och vattentornet.*

### **C 35 Uppsalaslätten och Jumkilsåns dalgång (Börje, Bälinge, Jumkils och Åkerby sn)**

#### *Motivering*

Odlingslandskap med ovanligt rikt och delvis unikt innehåll av fornlämnings- och bymiljöer.

### **C 36 Vaksala (Vaksala sn)**

#### *Motivering*

A. Omfattande och representativa fornlämningsmiljöer, i huvudsak från bronsåldern men med väsentliga inslag från hela järnåldern.

B. Sockencentrum med intressant kyrkplats.

### **C 39 Hågaåns dalgång (Bondkyrko, Läby och Vänge sn)**

#### *Motivering*

Viktig forntida dalgångsbygd med monumentala fornlämningar samt by- och kyrkomiljöer.

### **C41 Långhundraleden**

#### *Motivering*

Odlingslandskap utmed den under forntiden betydelsefulla Långhundraleden med ett rikt innehåll av monumentala fornlämningar samt medeltidsminnen av rikspolitisk betydelse. Välbevarad socialhistoriskt intressant bebyggelsestruktur från tiden före 1800-talet.

I den redovisning av riksintressena som getts ut av Riksantikvarieämbetet redogörs utförligt för motiv och uttryck för respektive riksintresse<sup>6</sup>

Inte i någon av ovanstående motiveringar och inte heller i de längre beskrivningar av uttrycken för riksintresset som getts ut av Riksantikvarieämbetet har siktlinjerna in mot staden omnämnts när det gäller motiv och uttryck för riksintresset, vilket kan tyckas märkligt, mot bakgrund av att den klassiska Uppsalasilhuetten är högst påtaglig på slätterna runtom staden. Se markering av siktlinjerna på kartan på s 15.

<sup>6</sup> Riksintressen för kulturmiljövården–Uppsala län (C). Riksantikvarieämbetet Stockholm u.å.

### **C 40A Uppsala stad**

#### *Motivering*

Stad starkt präglad av centralmakt, kyrka och lärdomsinstitutioner från medeltid till idag.

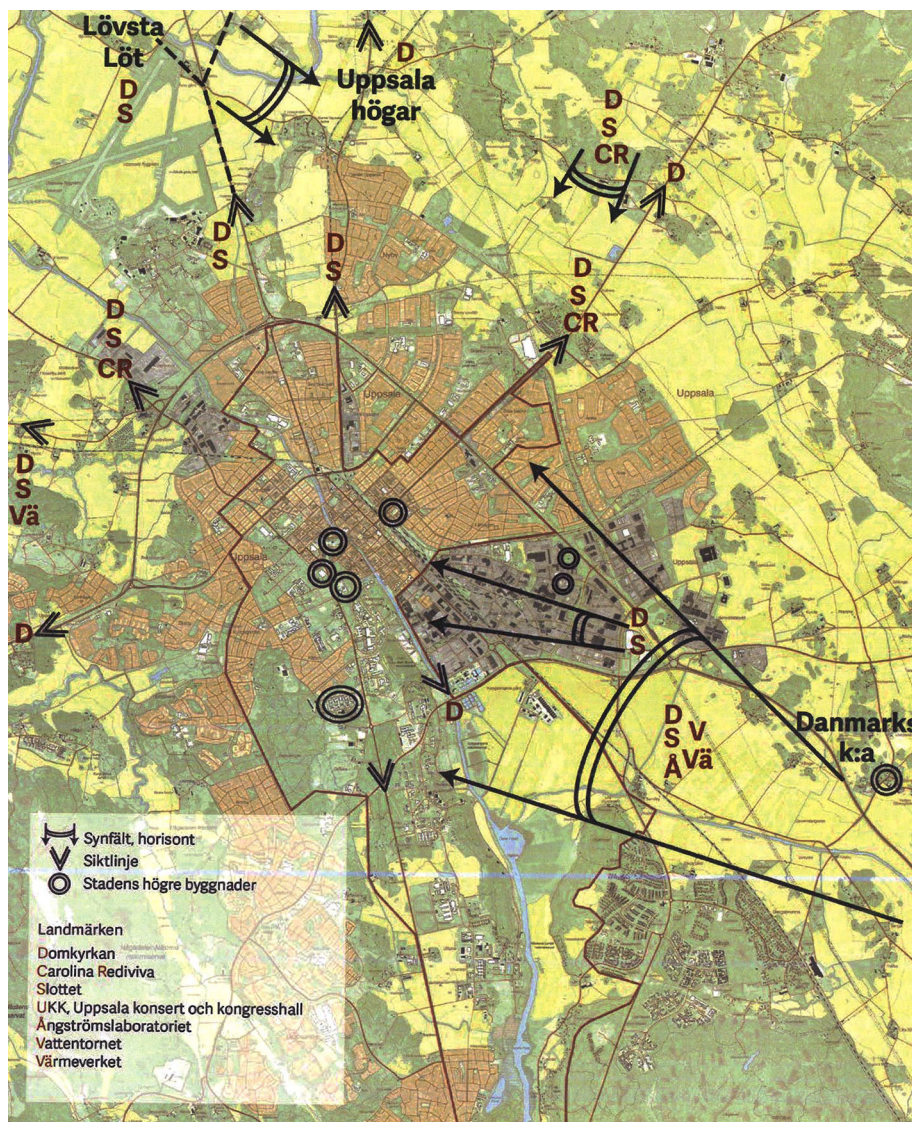
#### *Uttryck för riksintresset*

Centralmaktens, domkyrko- och lärdomsstadens bebyggelse och miljöer från medeltiden fram till idag. Kronogodsens ängsmarker utmed Fyrisån. Miljöer och offentliga byggnader som hör samman med funktionen som residens-, förvaltnings- och regementsstad från 1600-talet till 1900-talet. Gatumönster med medeltida drag och rester av oregelbundna tomter från tiden före 1643 års reglering, gatunät enligt rutnätsplan med hörnslutet torg och långa raka tillfartsvägar från 1600-talet. Vetenskapshistoriskt intressanta trädgårdsanläggningar och parker från 1600-talet till 1900-talet. Bebyggelse-, kommunikations- och stadsplanstruktur som visar på stadens uppkomst och utveckling från medeltid till 1900-talet. Bebyggelsens utformning, placering och inbördes rumsliga samband. Den monumentala bebyggelsens dominans i stadsbilden genom siktlinjer och vyer längs gator, från torgrum och från Fyrisån. Stadens siluett från infarterna och vägar som passerar staden med domkyrkan, slottet och Carolina Rediviva som viktiga landmärken. Gatu- och platsnamn som anknyter till stadens kulturhistoriska utveckling.<sup>7</sup>

I den fördjupade beskrivningen redogörs för vad siktlinjerna och stadens siluett betyder för riksintresset. Det skrivs även om ”staden på slätten”, en benämning som använts för att karakterisera Uppsala med slottet och domkyrkan på åsen som främsta kännetecken. ”En viktig orsak”, står det vidare, ”till att slottet och domkyrkan alltjämt dominerar stadsbilden är att det funnits en medvetenhet om att nya byggnader inte bör vara högre än slottets sockel för att inte konkurrera med stadens historiska byggnader”. Som påtalats här ovan har denna princip sedan början på 00-talet börjat naggas i kanten med flera höga byggnader som konkurrerar med den klassiska silhuetten. I texten står det dock att nyare landmärken tillkommit på senare år och här nämns kraftvärmeverkets skorsten (men inte block 5), Konserthuset, Vattentornet och Ångströmlaboratoriet samt reningsverkets slamtorn.<sup>8</sup>

<sup>7</sup> Uppsala stad C 40 A Riksintresse för kulturmiljövården. Fördjupat kunskapsunderlag. Länsstyrelsens meddelandeserie 2014:1. Kulturmiljöenheten.

<sup>8</sup> Ibid.



Karta som visar vyer och siktlinjer mot slottet, domkyrkan och universitetsbiblioteket. Ur det fördjupade kunskapsunderlaget för riksintresseområdet Uppsala stad C40A utgivet av länsstyrelsen i Uppsala län 2014.

## Arkitekttävlingen

Hur förhåller sig de olika tävlingsbidragen sinsemellan när det gäller påverkan på siktlinjer in mot staden?

### Aros reflecta, Liljewall arkitekter

Förslaget beskrevs av juryn som "en väl sammanhållen anläggning som samverkar med Uppsalas stadssiluett och miljön i Boländerna". Förslaget ansågs dessutom med sitt mjuka formspråk uttrycka stadsmässighet och förfining av den industriella verksamheten samt färgmässigt hämta inspiration från "såväl Uppsalas signaturbyggnader som från befintliga industribyggnader".

### Oracular spectactular av Grontmij

Ett spektakulärt förslag. Anläggningen är uppdelad på fyra volymer med ett skulpturalt, abstrakt uttryck. Den tornar upp sig som ett jättelikt isberg på det fotomontage som bifogats förslaget.

### Kluster av Berg/C.F. Møller arkitekter AB

Förslaget bedömdes av juryn vara ett förslag med en elegant, harmonisk komposition av byggnadsvolymer med liten påverkan på stadssiluetten. Man ställde sig dock tveksam till valet av fasadmateriäl av återvunnen plast, ett materiäl som är tämligen oprövat och vars åldrande man inte sett exempel på ännu.

### Kristalldomen av Bjarke Ingels group

Förslaget skulle tillföra Uppsalasiluetten ett nytt och unikt inslag med en väldig glassfär som enligt juryn för tankarna till vetenskap, framtid och utveckling vilket bedömdes vara bra för helhetsintrycket, stadsbilden och siluetten. Förslaget bedömdes dock som oralistiskt och svärgenomförbart på andra punkter vilket medförde att det ratades av juryn.

### Gradient av Urban design/Arkitektmagasinet AB

Förslaget bedömdes medföra stor påverkan på Uppsalasiluetten och sades dessutom hämta inspiration från domkyrkan vilket juryn ansåg vara olyckligt. Med sina fasader av sträckmetall i cortenstål ansågs förslaget ha tydliga industriromantiska drag.

## Aros Reflecta jämfört med övriga förslag i arkitekttävlingen.

Eftersom kraftvärmeverket nu kommer att uppföras på östra delen av det gamla kraftvärmeverkets tomt så är arkitekttävlingens resonemang om påverkan på stadssiluetten delvis överspelade. Det nya östliga läget medför en mindre påverkan på den klassiska Uppsalasiluetten och därmed på riksintresset Uppsala stad.

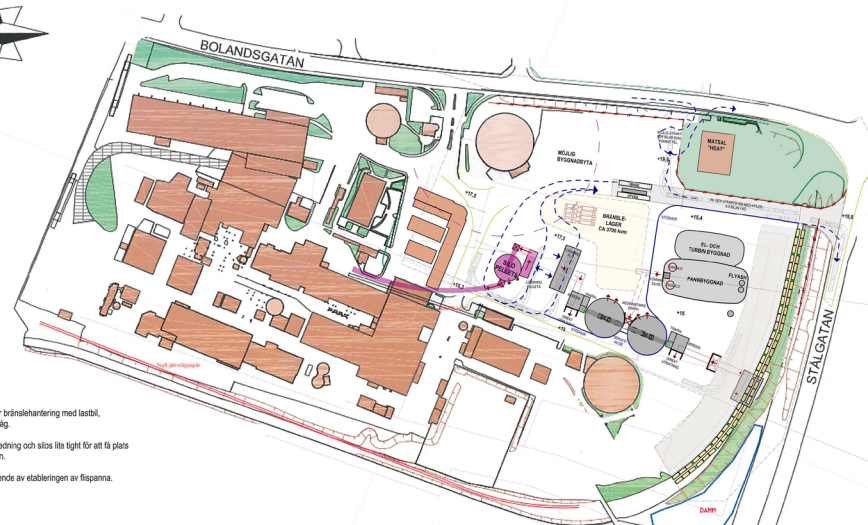
Men även med den nya placeringen skulle samtliga förslag påverka stadsbilden och Uppsalasiluetten, i synnerhet sett från södra motorvägsinfarten till staden. Cluster, Aros Reflecta och Oracular spectacular är de förslag som med sina ljusa och delvis transparenta fasadmaterier ger det lättaste intrycket och konkurrerar minst med den klassiska siluetten.

## Konsekvenser för stadsbild och riksintresset Uppsala stad C40

Arkitekttävlingen utgick från att det nya kraftvärmeverket skulle uppföras i kvarteret Dressinen på platsen för Scans/Farmeks gamla slakteri som lades ner 2008. Efter det har Vattenfall bestämt att det nya kraftvärmeverket i stället ska byggas högre upp, i kv. Brännugnen, där det gamla kraftvärmeverket ligger. På denna tomt har man diskuterat olika placeringar och tagit fram fem alternativ. Alternativ 1-4 innebär att den nya pannbyggnaden placeras långt österut på tomten, alternativ 1 på platsen för lunchrestaurangen Heat och alternativ 2-4 på platsen för det nuvarande bränsleförrådet. Alternativ 5 innebär en placering strax söder om gamla kraftvärmeverket. I första hand är det alternativen med placering på det befintliga bränsleförrådet, där bränslet idag förvaras i ett stort antal containrar, som diskuteras.

För att illustrera förslaget till placering av det nya kraftvärmeverket har Liljewall arkitekter gjort två olika fotomontage som visar anläggningen från fotopunkt 1. Uppsalas södra motorvägsinfart respektive från fotopunkt 3. Kungsängsleden och 4. Uppsala slotts östra sida.

För att börja med fotopunkt 1 från Uppsalas södra motorvägsinfart, kan konstateras att den nya placeringen i kvarteret Brännugnen enligt alternativ 1, 2, 3 eller 4 (jämfört med den gamla i kvarteret Dressinen) gör att den höga pannbyggnaden ligger utanför det direkta blickfånget. Den tidigare västliga placeringen i kv. Dressinen gjorde att den höga pannbyggnaden hamnade mitt i blickfånget och att den konkurrerade med slottet och domkyrkan om uppmärksamheten. Med den nya placeringen hamnar den höga pannbyggnaden mer i skymundan och den uppfattas i klump med Block 5 och den gamla skorstenen till Kraftvärme-

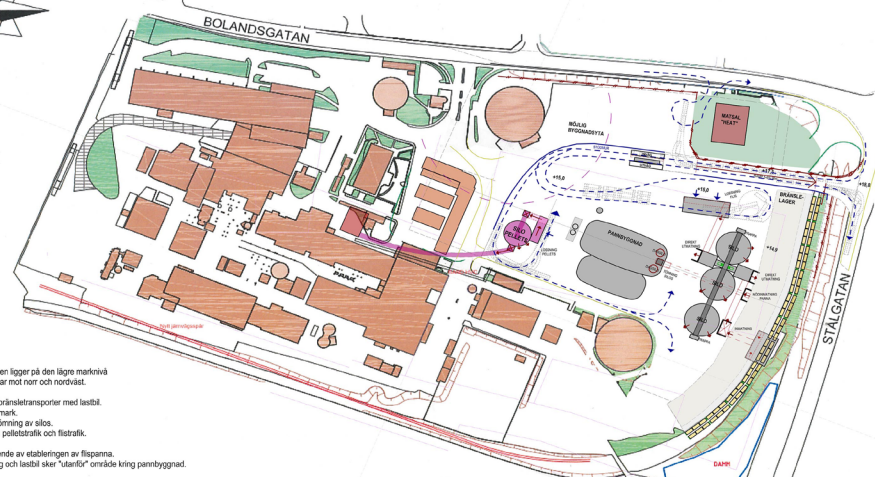


ALT 3  
Bygger på 2 nivåer, höjdet för bränslehantering med lastbil, läget med bränslehantering lägt.  
Dåligt:  
Måttkedja, förningshall, beredning och silos lita light för att få plats med all utrustning på höjddelen.  
Bra:  
Pelletsilo kan fungera oberoende av etableringen av flispanna.

VATTENFALL  
KVV UPPSALA

BYGGA PÅ EGEN TOMT, ALT 3  
Skala 1:2000 (A3) Göteborg 2015-09-13

lilje  
wall



ALT 2A  
Bygger på att hela anläggningen ligger på den lägre marknivå med stödmurar mot övriga delar mot norr och nordväst.  
Dåligt:  
Relativt små manövrer för bränsletransporter med lastbil.  
Silos maskinutrustning under mark.  
Okonsekvent system för röddörning av silos.  
Korrande trafikströmer mellan pelletsilo och flisstråk.  
Bra:  
Pelletsilo kan fungera oberoende av etableringen av flispanna.  
Bränslehantering från läge lägg och lastbil sker "utanför" område kring pannbyggnad.

VATTENFALL  
KVV UPPSALA

BYGGA PÅ EGEN TOMT, ALT 2A  
Skala 1:2000 (A3) Göteborg 2015-09-12

lilje  
wall





*Vy från Uppsalas södra motorvägsinfart. Den nya placeringen i kvarteret Brännugnen enligt alternativ 1, 2, 3 eller 4 (jämfört med den gamla i kvarteret Dressinen) gör att den höga pannbyggnaden ligger utanför det direkta blickfånget och inte bedöms påverka den klassiska Uppsalasilhuetten på något negativt sätt. Fotomontage Liljewall arkitekter.*



*Vy från Uppsala slotts östra sida. Här syns den nya pannbyggnaden bakomrökgasreningssystemet från 1992. Pannbyggnadens fasader är av profilglas i rött och vitt som bildar ett raster som löses upp ju närmare krönet man kommer. Övre delen av fasaden har på håll en ljus färg som får en delvis diffus karaktär som kan tyckas smälta in i den ljusa bakgrundshimlen. Fotomontage Liljewall arkitekter.*



*Från Kungsängsleden i slutningen ner mot Fyrisån ses den nya pannbyggnaden till höger om gamla skorstenen. Tillsammans med Block 5, vattentornet och Skorstenen bildar den nya pannbyggnaden en treklang med en viss symmetri. Fotomontage Liljewall arkitekter.*

verket. Fotopunkt 1 är belägen i höjd med Säby by. När man kör ytterligare ett par hundra meter och kommer ner mot den lägre belägna Gnistarondellen är det snarare de nybyggda varuhusen som pockar på uppmärksamheten och dominerar intrycket av området. I bakgrunden tornar kraftvärmeverkets skorsten upp sig.

Placering enligt alternativ 5 innebär att den nya pannbyggnaden, sett från fotopunkt 1 vid södra motorvägsinfarten, hamnar rakt framför den gamla skorstenen, se bild s 21. Den nya pannbyggnadens ljusa fasadfärg och delvis genomskinliga glasfasader gör att den ändå ger ett relativt lätt och luftigt intryck jämfört med den mörkt betonggrå gamla skorstenen som ger ett tyngre intryck. Här ser dock den gamla skorstenen ut att växa upp ur den nya pannbyggnaden vilket kanske är mindre lyckat ur arkitektonisk synvinkel.

Från fotopunkt 3 på Kungsängsleden i slutningen ner mot Fyrisån ses den nya pannbyggnaden till höger om gamla skorstenen, foto s 19. Tillsammans med Block 5, vattentornet och Skorstenen bildar den nya pannbyggnaden en trekläng med en viss symmetri.

Från fotopunkt 4 på Uppsala slotts östra sida syns den nya pannbyggnaden bakom rökgasreningens anläggningen från 1992, foto s 18. Pannbyggnadens fasader är av profilglas i rött och vitt som bildar ett raster som löses upp ju närmare krönet man kommer. Övre delen av fasaden har på håll en ljus färg som får en delvis diffus karaktär som kan tyckas smälta in i den ljusa bakgrundshimlen. Pannbyggnadens skorsten har en smäcker form med enhetligt ljus färg som jämfört med den gamla skorstenen ger ett mycket mindre påtagligt avtryck i stadsbilden.



*Foto från Östra Fyrislund på Almungevägen. Härifrån skymtar i bakgrunden till höger Kraftvärmeverkets skorsten och vattentornet. Slottet och Domkyrkan är inte synliga härifrån. Från denna plats skulle även den nya höga pannbyggnaden vara synlig nära den gamla skorstenen. Foto: Google earth.*



Här ses pannbyggnaden med placering enligt alternativ 5, framför den gamla skorstenen. Den gamla skorstenen ser härifrån ut att växa upp ur nya pannbyggnaden på ett mindre harmoniskt sätt.

## Slutsatser

Det nya kraftvärmeverket bedöms inte påverka riksintresset negativt. Kraftvärmeverkets höga pannbyggnad kommer dock att påverka stadssilhouetten. Ett kraftvärmeverk fyller en viktig funktion i samhället. Mot den bakgrunden är det rimligt att byggnaden får ta plats i stadsbilden och visa att detta inte är en byggnad vilken som helst, utan en byggnad som har en viktig plats i ett hållbart samhällsbyggande med förnyelsebara bränslen. Det nya kraftvärmeverket får därmed ett symbolvärde som inte ska underskattas. Det vinnande förslaget är vidare utformat med medvetenhet om byggnadens plats i stadsbilden och väl hanterat i sin arkitektoniska gestaltning. I silhouetten avtecknar den sig med en tydlig, distinkt och väl avgränsad form som samspekar med såväl sin närmsta omgivning och den klassiska silhouetten.

Det bör i sammanhanget sägas att den klassiska stadssilhouetten i viss mån påverkades negativt redan när det befintliga kraftvärmeverkets skorsten och vattentornet byggdes i början av 1970-talet. Den nya pannbyggnaden blir ännu ett tillägg till silhouetten som tillsammans med Block 5, Vattentornet och den gamla skorstenen bildar en avgränsad och sammanhållen helhet. Från söder sett, där denna byggnadsensemble gör som mest avtryck i silhouetten, befinner den sig dock på behörigt avstånd från Slottet och Domkyrkan vilket gör att den klassiska silhouetten fortsatt kommer att göra starkt intryck på den som närmar sig staden från söder.

Något som på sikt kan medföra negativ påverkan på riksintresset, och som delvis redan gjort det, är det tilltagande byggandet av höga hus i Uppsala. Bara de senaste 10 åren har det tillkommit flera byggnader på strategiska platser, såsom infartsvägar och höjder i landskapet, som delvis skymmer den klassiska Uppsala-silhouetten.

## Källor och litteratur

### Tryckt litteratur

Ehlin Ingemar och Sporrang PO (red.), ”Uppsala konsert & kongress”, i *Uppsala bygger vidare 1990-2010*. Uppsala 2013.

Ehlin Ingemar och Sporrang PO (red.), ”Polishuset”, i *Uppsala bygger vidare 1990-2010*. Uppsala 2013.

*Uppsala stad C 40 A Riksintresse för kulturmiljövården*. Fördjupat kunskapsunderlag. Länsstyrelsens meddelandeserie 2014:1. Kulturmiljöenheten.

Erikson Marja, Ehlin, Ingemar, *Uppsala, en växande stad. Bebyggelse 1951-79*, Uppsala 2006.

*Översiktsplan för Uppsala kommun 2010*, Uppsala 2010.

### Internet

*Befolkningsutvecklingen i Uppsala kommun från år 1920 och framåt. Alla uppgifter exkl. Knivsta som bildade egen kommun 2003-01-01*. Källa: SCB. <https://www.uppsala.se/organisation-och-styrning/publikationer/befolkningsstatistik/> (Nedladdad 8 sept. 2015.)

*Nationalencyklopedin, fysisk riksplanering*. <http://www.ne.se/uppslagsverk/encyklopedi/lang/fysisk-riksplanering> (hämtad 2015-09-10)

*Riksintressen för kulturmiljövården–Uppsala län (C)*. Riksantikvarieämbetet Stockholm u.å. Nedladdad från Raås hemsida 20016-11-09.

*Pressmeddelande från Vattenfall om arkitekttävling*:

<http://corporate.vattenfall.se/press-och-media/pressmeddelanden/2014/juni/aros-reflecta-vann-arkitekttavlingen-for-uppsalas-nya-kraftvarmeverk/> (hämtad 8 sept 2015).

Karta över riksintresseområden för kulturmiljö: länsstyrelsernas webbgis: <http://ext-webbgis.lansstyrelsen.se/sverigeslanskarta>. (hämtad 2016-11-08).



bjerkling