

SÖDRA PARKEN



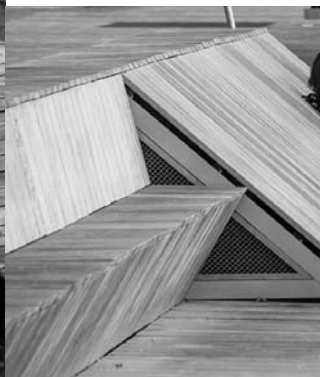
Vy av södra kvarteren och konceptskiss av parken. Vy västerut. Östra Sala Backe etapp 2 (Grontmij)



PLATSSPECIFIKA UTFORMNINGSPRINCIPER



a.



b.



c.

SÖDRA PARKEN

Parken ligger söder om kvarter TUVSTARREN och väster om Fyrislundsgatan. Det är den sydligaste platsen i serien målpunkter i etapp 2 och ligger i ena änden av det gemensamma gångstråket. Förskolan i södra delen av kvarteret kommer att använda parken som en del av deras verksamhet för utomhusaktiviteter och lek. En 'Shared Space' yta – kopplar ihop parken och kvarteret. Caféet i sydöstra hörnet har en uteservering som möter ytan. Gatan tillgodoser behovet för service, leverans och utryckningsfordon. En väl integrerad nätstation placeras parallellt med Näckrosgratan vid parkens kant och får gärna genom sin utformning bidra till parkens funktioner och innehåll som t.ex. en informationsbox. Angöringsplatser och cykelparkering finns i anslutning till platsen. Ett gång- och cykelstråk omsluter platsen där sträckan längs med Fyrislundsgatan anpassas till den befintliga träd raden av lönnar.

UTFORMNING OCH FUNKTION

Parken ställer höga krav på att tillgodose behoven för många olika målgrupper och funktioner och utgör en viktig grön plats i området. Den kommer exempelvis att användas av barnen i intilliggande förskola. Ur ett hållbarhets perspektiv planeras parken både som en plats för flödesutjämning för dagvatten och en plats för rekreation. Den öppna gräsmattan som fungerar som en aktivitetsyta ligger något nedsänkt vilket bildar flacka slänter och en skålformad parkyta. Den kan fungera som en torrdamm där utloppet är strypt, vilket avlastar dagvattenledningarna. Parken är öppen och lätt att ta sig till och igenom. Den lockar till spontana möten genom att erbjuda funktioner för olika åldrar och ändamål.

Utformningen tillåter så mycket grön yta som möjligt för fysisk aktivitet utan att detta sker på bekostnad av specifika ytor för lek, vila, picknick, soldäck med utsikt över parken och trappor, som istället blir del av själva lekspången. Den skålade utformningen och spången tillåter att flera olika sorters aktiviteter kan samsas.

Platsens funktioner bidrar till liv och rörelse och kan erbjuda något under hela året. Pulka och naturis på vintern, uteservering och picknick på sommaren. Platsen i norr med utsikt över parken är utrustad med ett robust och vackert långbord med sittplatser för en spontan picknick, kalas eller grillkväll.

VÄXTLIGHET

De gröna slänterna bildar en naturlig barriär till kringliggande gator vilket ger en trygghet för barnen. Parken bidrar med mervärde som en plats för kunskapsutbyte i relation till funktionen som torrdamm, där den kan medföra att specifik vegetation och insektsliv frodas. Den innehåller också karaktärer som kan förändras från en dag till nästa, vilket gör parken till en spännande plats att vistas på.

Den befintliga raden av lönnar mellan Fyrislundsgatan och parken sparas. Parken kompletteras med en blandning av olika lövträd som är placerade för att ge skugga och som kan spegla årsskiftningarna. Gärna något som blommar närmre förskolan och caféet. Den öppna ytan ska hållas fri från trädplantering. Inga kantstenar eller förhöjda ytor får hindra vatten från kringliggande gång- och cykelstråk att nå ytan.

BILDTEXT

- En platsanpassad och platsbyggd lekspång i trä omgärdar parken.
- Solterrass och trappor som lekfulla funktionella delar av spången.
- Nivåskillnader i gräsmattan kan fördröja dagvatten och bli del av leken och pedagogik.
- Parken kan användas för lek i alla säsonger och delas mellan olika användare och intressen.



d.

ÅRSTAPARKEN



Favoritplatser i Årsta Parken, karta från programmet 'Dialog Östra Sala backe' av White, 2013

ÅRSTAPARKEN

En medborgardialog för etapp 2 genomfördes under sensommaren 2013. Datainsamlingen har skett via kommunens aktivitetsdag, intervjuer och enkät. Nedan följer en summering av hur invånarna i Årsta och Sala backe upplever Årstaparken, vad de tycker om och vad de vill förbättra.

En gemensam förhoppning inför framtiden hos samtliga tillfrågade var fler bänkar, gärna med ryggstöd. Att kunna sitta bekvämt i parken är en förutsättning för många, speciellt äldre besökare. För att locka människor att besöka parken på sin fritid underlättas om det då finns exempelvis grillplatser, parkbord och papperskorgar. Att parken är väl underhållen är en förutsättning för att den ska kännas trygg och trevlig att besöka.

Idag har Årstaparken ett flertal fotbollsplaner, men för att locka den breda allmänheten krävs ett varierat utbud av aktiviteter. Förslag på vad som önskas är: utegym, upprustad motionsslinga, skoterdragna skidspår på vintern, utegymna, liten teaterscen och isbana på vintern.

De befintliga fruktträd som finns är mycket uppskattade och en del vill se mer fruktbarande träd och buskar med ätliga bär. Förslag på att ha kryddträdgårdar och blomsterrabatter dit de boende kan komma och göra egna planteringar eller fota de som redan finns uttrycks.

Flertalet gillar de öppna ytorna, men de skapar också viss förvirring. Då det inte finns tydliga användningsområden för parken är det inte ovanligt att besökaren känner förvirring inför platsen och dess syfte.

Många i området har hund vilket gör att behovet av en hundrastgård är stort. Det skulle också kunna bli en social punkt där hundägare och andra intresserade kan samlas.

Vatten är ett återkommande önskemål. Utomhuspool eller utomhusduschar önskas av många och någon form av plaskdamm för barn. Även fontäner eller en "naturlig" damm önskas. Många påpekar att det är viktigt med underhåll i de fall vattenaktiviteter införs.

Ytterligare förslag på aktiviteter att tillföra för yngre är någon form av upplevelse eller temapark med inslag av natur. Det skulle fungera som något som stimulerar alla sinnen och samtidigt har en pedagogisk funktion.

Utvecklingen av Årstaparken kommer fortsätta i nästa skede av Utvecklingsprojektet Östra Sala backe.



Vy av Årstaparken, bild från programmet 'Dialog Östra Sala backe' av White, 2013

FYRISLUNDSGATAN



Passage de Juan de Boulevard, Frankrike



PLATSSPECIFIKA UTFORMNINGSPRINCIPER



Utsnitt av Fyrislundsgatan vid nod



FYRISLUNDSGATAN

Gatan ska fungera för genomfartstrafik med två körfält i vardera riktning och ska ha en stadsmässig utformning som uppmuntrar till förflyttning med cykel, till fots och med kollektivtrafik. Det vänstra körfältet är för allmän trafik och det högra reserveras för kollektivtrafik. Två nya busshållplatser planeras på varsin sida av torget. Trafikflödena gör det viktigt med ordnade förutsättningar för samspel mellan fordon och oskyddade trafikanter. Gatan utformas med den större, trädplanterade innerstadsgatan med tydligt avgränsade ytor som förebild. Liksom i innerstaden möter trottoaren byggnaderna utan förgårdsmark vilket stärker gaturummets väggar. Gatan förses med breda trottoarer för gång- och cykeltrafik. Trottoaren ska ha en innerstadskarakter. Den ska vara väl framkomlig och upplevas ljus, ombonat och trygg i trafikmiljön. Det är viktigt att skilja gångbana och cykelbana åt i material och känsla. Cykelbana ska vara bekväm att åka på i högre hastigheter.

UPPHÖJD YTA VID TORG

Det parti av Fyrislundsgatan där det östra torget möter Murartorget markeras med en upphöjd yta för att knyta ihop och skapa en sömlös övergång mellan de båda sidorna. Gatans bredd kräver att en väntzon planeras in i mitten. Den får gärna utformas med breda gräsklädda fogar för att bilda en både vacker och funktionell övergång mellan de gröna mittremsorna på vardera sidor. Väntzonen kan markeras med lägre pollare som ska samspela med övriga anläggningselement i området. Markbeläggningen ska vara densamma eller likna den som planeras för torgytorna för en enhetlig sömlös gestaltning.

MITTREMSAN

Norr- och södergående körfält föreslås delas av med en bred, grön mittremsa. Den ska ge ett stadslikt intryck och spela mot gaturummets stora skala, samtidigt bör den stärka den biologiska mångfalden. En så rak linjeföring som möjligt eftersträvas, där mittremsan upplevs som ett objekt genom en bred upphöjd kant som placeras på gatan. Mittremsan kommer att ha skelettjord som hjälper till att fördröja och rena vattnet som kommer från vägbanan.

ZON MELLAN TROTTOAR OCH GATA

I zonen mellan trottoar och gata föreslås trädplantering och planteringar som tål både torra och blöta förhållanden och som är salttåliga. Fordonsangöring genom kantstensparkerings och hållplatser för kollektivtrafiken finns längs vardera sida gatan. Gatan lutar mot kanterna vilket medför goda förutsättningar för att ta hand om dagvatten där. Undervegetationen i mittremsan ska i stort vara enhetlig men får gärna ha avstickande inslag av växtlighet för att exempelvis markera ett specifikt kvarter eller verksamhet. Ormbunkar eller prydnadsgräs kan ge en grön, luftig och varierande känsla som undervegetation. Dagvattnet från trottoarer föreslås ledas i rännalsplattor utmed trottoarkanten till planteringarna, medan vägvatten samlas i brytpunkten mellan körbana och angöringsytor, där det via

brunnar leds till magasin. Den ska vara tydlig i sin avgränsning mot gata och trottoar. I det fall zonen fungerar som en del av trottoaren, såsom vid hållplatser och korsningar bör dessa två ytor samspela i utseende. Vid dessa platser kan det även vara fördelaktigt att anordna sittmöjligheter. All belysning för gaturummet föreslås även förläggas till den zonen. Därmed avses belysningen vara riktad åt två håll, mot trottoar respektive gata. Armaturen Vialume planeras användas längs hela gatan.

Markmaterialet som delar upp de olika zonerna och respektive funktion samspelar för att vara så enhetligt som möjligt. För att undvika tydliga utstickande angöringsfickor, sy ihop sidan av gatan och för att följa en rak linje, anläggs dessa med samma markplattor som trottoaren. Gångytan föreslås beläggas med rektangulära betongplattor i ritkning med gatan, medan cykelytan asfalteras för en komfortabel cykelresa. Möbleringen längs med gatan föreslås följa föreslagna grundfärger och material för området. Soffor för tillfällig vila, skräpkorgar och cykelparkering vid verksamet placeras med jämna mellanrum.



a. Nedsänkta planteringsbäddar.

b. En lugn, ordnad utformning av gatan eftersträvas. (Passage de Juan de Boulevard, Frankrike)

a.



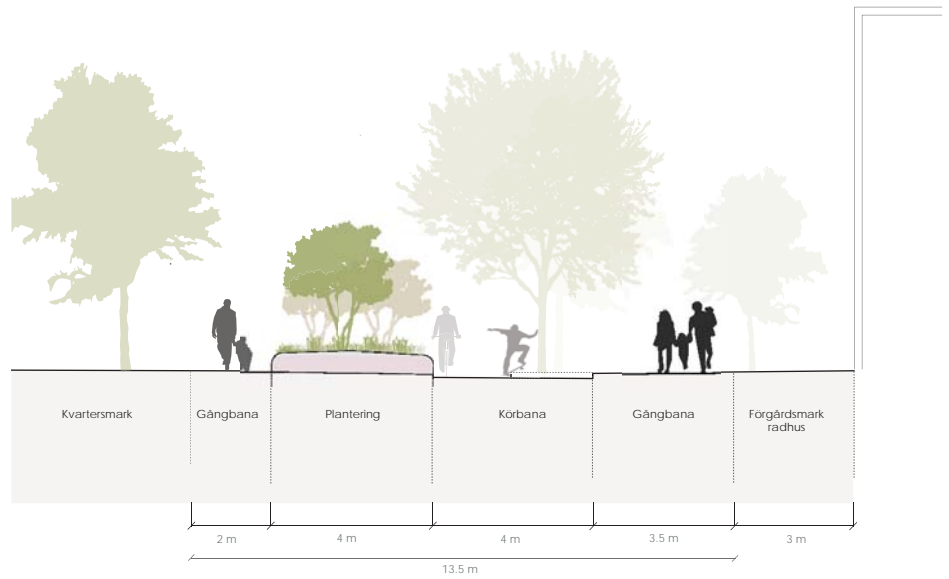
b.

JOHANNESBÄCKSGATAN

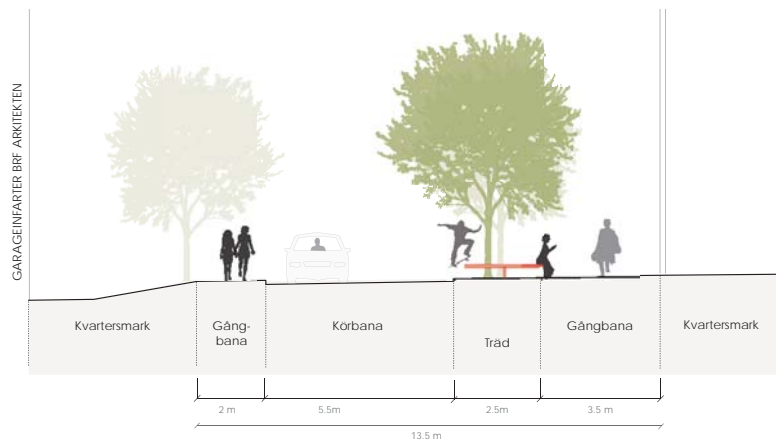


Bellamy - Park av OKRA, Nederländerna

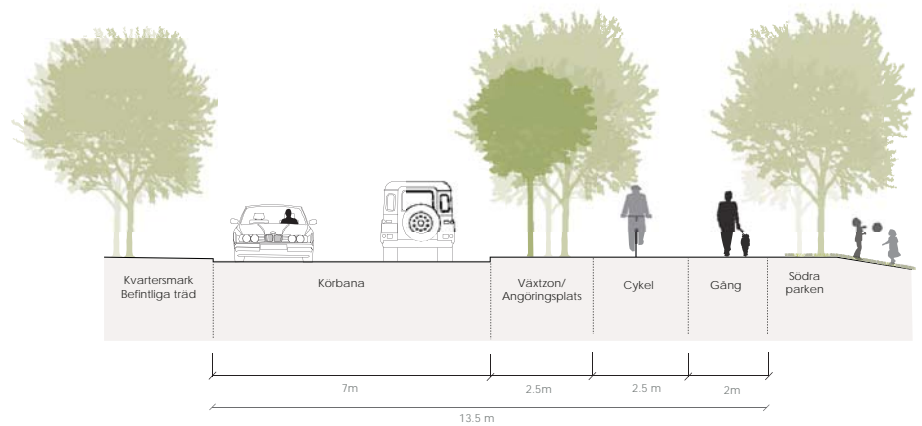
PLATSSPECIFIKA UTFORMNINGSPRINCIPER



A. PRINCIPSEKTION VID KV MAGNOLIAN



B. PRINCIPSEKTION VID KV ROSENMALVAN



C. PRINCIPSEKTION VID SÖDRA PARKEN, NÄCKROSGATAN

JOHANNESBÄCKSGATAN

Johannesbäcksgatan, som promenadgata, är en lugn gata som inbjuder till långsamma rörelser och vistelse. Inom etapp 2 sträcker den sig mellan fickparken i norr och parken i söder. Flera tvärgator inklusive Lilla Torget spiller ut i gatan som innehåller mindre platser att uppehålla sig på. Johannesbäcksgatan knyter ihop en detaljrik och varierande bebyggelse i öst, garagedrifter, befintlig bebyggelse på den nordvästra delen av gatan och grön kvartersmark på sydvästra sidan söder om Murargatan. Marken sluttar ner mot befintliga garageportar från gatan vilket gatutformningen ska ta hänsyn till. Miljön i anslutning till befintlig bebyggelse ska inkluderas i utformningen av gatan för att på bästa sätt samspela med den nya anläggningen.

FUNKTIONER

Johannesbäcksgatan är mer detaljrik, grön och varierande än övriga gator i området. Flera funktioner ska samspela under och på gatan; angöringsplatser, ledningar under mark, zon för sopsug, skelettjordar, planteringar, angöringar till garage och radhus, väl tilltagna gångytor och platser att vila på. En tydlig visuell skillnad föreslås mellan gata och gångytor som begränsar fordonens hastighet utan att begränsa tillgängligheten för fotgängarens rörelser över gatan. Gatan utformas för att skapa en detaljrik och varierad promenadgata där fotgängaren får utrymme och för att bli en tryggare gatumiljö för barnen. Angöringsplatser ska utformas som en del av trottoaren snarare än körbanan, med markstensbeläggning eller plattor, och markeras som mest med en enkel ram i kontrasterande färg.

UTFORMNING

Gatans långa och raka karaktär föreslås brytas upp av större grupper av träd och planteringar, som ger gatan mer fyllighet och variation än om de står utspridda med längre, jämna mellanrum. Kanterna runt växtbäddarna och kantsten föreslås vara så pass höga att de går att sitta på och rekommenderas anläggas som robusta element, preparerade för aktiviteter som exempelvis skateboard.

Angöringsytor är placerade med jämna mellanrum mellan planteringarna som vandrar från ena sidan av gatan till den andra. De upphöjda ytorna i anslutning till korsningarna bildar med hjälp av samma plattor ett enhetligt golv. Markplattorna kan variera i riktning för att förtydliga möten med anslutande tvärgator, gångbanor eller torg som spiller ut i gatan. Golvet signalerar offentlighet, binder ihop de breda trottoarytorna och angöringsplatserna och samlar de upphöjda växtbäddarna som ett enhetligt möblemang längs gatan. Platser för vila med jämna mellanrum och ytor med plats att t.ex. hoppa hage stärker gatan som en destination i sig själv. En lekfullhet med ovanliga karaktärer får gärna finnas i gatumiljön.

Gatukaraktären ska ta hänsyn till kringliggande byggnation och den anslutande gröna miljön. Den kommer fortsätta i Johannesbäcksgatans förlängning och ska därför kännas passande för en i framtiden två kilometer lång gata.

VEGETATION

Grupperingar av träd varvas med blommande, doftande och fruktbärande flerstammig vegetation med perenner som färgglada mattor under. Utformningen tillåter en serie av upplevelser längs med gatan och gör den spännande som plats. Höjdsättningen av gatan ska ta hänsyn till att planteringarna ska självbevattas. Genom ett dagvattensystem som samlar och leder dagvattnet till växtbäddarna filtreras och renas vattnet innan det leds vidare. Ju mer vatten till skelettjordarna desto mer välmående och vackra träd.

CENTRAL NOD

Vid Lilla torget/ Murargatan korsar en prioriterad cykelbana gatan, vilken ligger som en tydlig kontrast i golvet. Planteringar, sittplatser och markbeläggning samverkar för att ta ned hastigheter och begränsa framkomligheten för motorfordon.

Ett enhetligt golv, sjok med växter, trädgrupper och integrerade lekfulla element präglar gatans karaktär.



a.



b.



c.



d.

BILDTEXT

- Blommande träd som följer säsongens skiftningar.
- Rörelsefrihet och delad användning.
- Platsspecifikt element som samlar vatten och bildar en ljus spegel i gatumiljön.
- Flerstammiga träd blir båda grafiska och gröna inslag i gatumiljön.

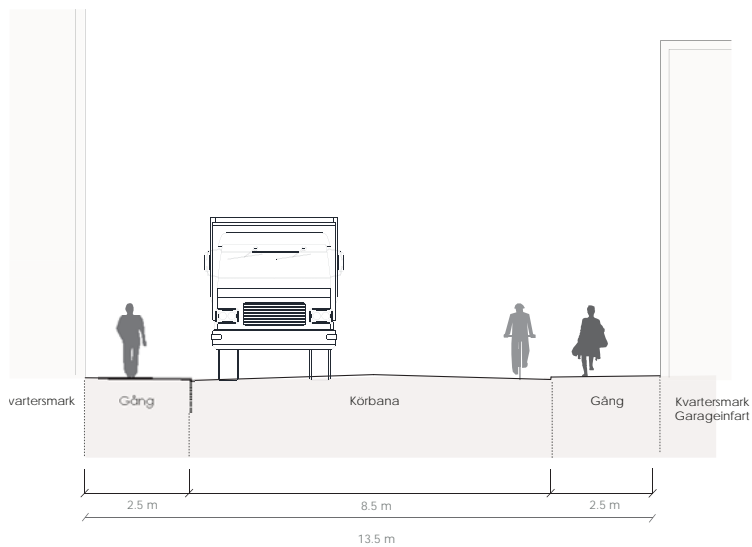
TVÄRGATOR



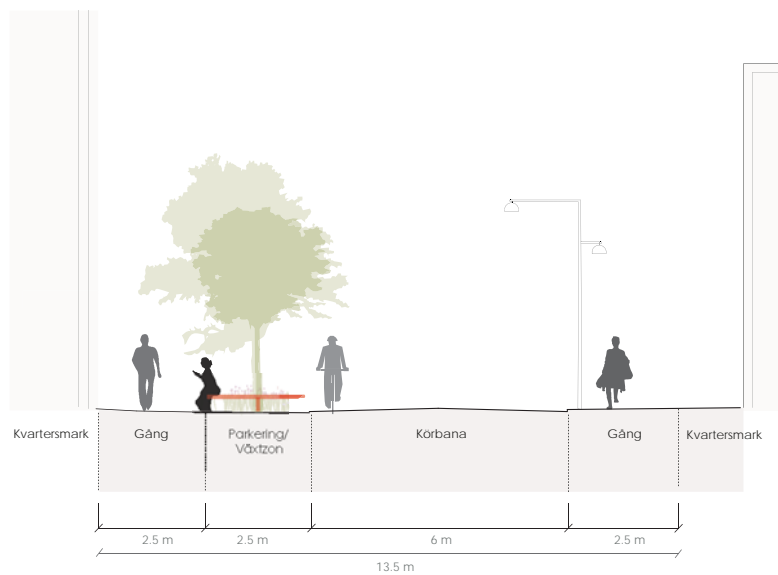
Anne news, Barking, London. 2011



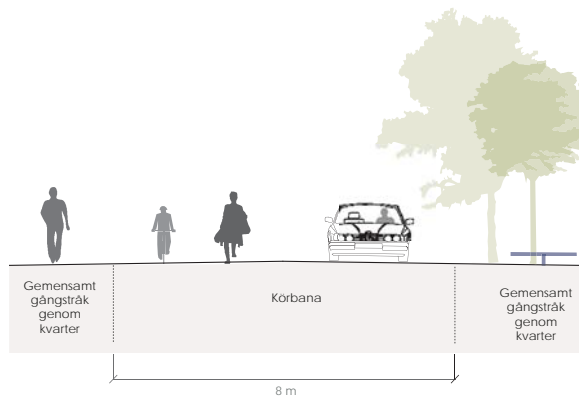
PLATSSPECIFIKA UTFORMNINGSPRINCIPER



A. LOKALGATA MELLAN KV MAGNOLIAN OCH KV ROSENMALVAN



B. LOKALGATA MELLAN KV SILVERPROPPEN OCH KV TUSENSKÖNAN



C. LOKALGATA MELLAN KV TUSENSKÖNAN OCH KV TUVSTARREN



Torget på östra sidan av Fyrislundsgatan är under utredning.



a.

TVÄRGATOR

Tvärgator är de tre gator som går genom de nya kvarteren i västostlig sträckning och skapar förbindelser mellan Johannesbäcksgatan och Fyrislundsgatan. Gatorna ska upplevas intima, med identitetsskapande element och gröna inslag. Två av gatorna är mindre lokalgator och en är gårdsgata. De mindre lokalgatorna är signalreglerade vid sin anslutning till Fyrislundsgatan och båda är dubbelriktade. Gårdsgatan är enkelriktad från Fyrislundsgatan och den anläggs som en shared-space yta där fotgängare prioriteras framför fordonstrafik och vars gestaltning mer liknar en torgyta än en gata.

MÖTE MELLAN TVÄRGATOR OCH GEMENSAMT GÅNGSTRÅK

Det gemensamma gångstråket spiller ut och korsar tvärgatorna vilket markeras genom att plattorna följer samma riktning som den mötande delen av det gemensamma gångstråket. Entrézonerna till stråket från tvärgatan är platsbildande med sina sittplatser och eventuell trädplantering.

Gatuetapperna mellan garagen och Fyrislundsgatan bör vara väl framkomliga för fordon medan resterande delar av gatorna ska verka för minskad trafik in mot Johannesbäcksgatan. Delen mot Fyrislundsgatan förslås därför utformas som en klassisk innerstadsgata, med kantsten och trottoar som på Fyrislundsgatan. De inre delarna av gatorna utformas som en sammanhållen miljö, med en likartad markbeläggning, upphöjd körbana och låg kantsten påminnande om shared-space ytor. Plats kan i mindre omfattning ges till kantstensparkerings avsedd för besökande, – och äldreboendesangöring, i avvägning mot planteringar och platser där man uppehåller sig.

VEGETATION

Träd och växter ska samspela med vegetationen på mötande gator, kringliggande byggnader och ska anpassas till sol eller skuggläge. Vegetationen som leder upp till korsningarna på Johannesbäcksgatan förslås fortsätta och vara densamma in på respektive tvärgator för att förstärka ett sömlöst möte. Planteringarna på gatan förslås kombineras med dagvattenhanteringen för området. Träden ska stå i skelettjordar och gatan ska luta mot planteringsytorna för att utnyttja bevattning och rening av dagvatten. Växtligheten får gärna vara karaktärsgivande för respektive gata och spegla säsongens blomning.



d.

MARKYTOR

För att förstärka önskad färdriktning för fordon föreslås Fyrislundsgatans trottoar och gatuutformning fortsätta in på tvärgatorna fram till bostadsgaragen för sambandet mellan huvudgatan och infarter. De inre delarna av tvärgatorna föreslås förstärkas i sin karaktär med en shared space-anda för att göra bilister uppmärksamma på att gatan övergår till en gata prioriterad för gående. Körbanan liknar trottoarens beläggning. Höjdskillnaden mellan körbana och trottoar minskas också. En eller ett par angöringsytor finns, med någon extra plats vid offentlig verksamhet. Ytorna föreslås smälta ihop med övrig markbeläggning.

UTRUSTNING

Möbleringen på tvärgatorna föreslås följa föreslagna grundfärger och material för området. Cykelställ av ett informellt slag för besökare eftersträvas jämte bilparkeringar, speciellt vid offentlig verksamhet. Cykelställen ska vara enkla och smälta in i miljön. Fogar mellan plattorna som utgör ytan för cykelparkeringen får gärna vara bredare än övriga ytor för bättre genomsläpplighet av dagvatten. Belysningsstolpar ska inte hindras av eventuella träd som skymmer ljuset.



b.

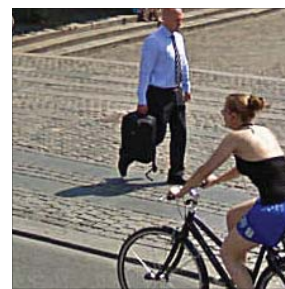
BILDTEXT

a. Angöringsytor föreslås vara belagda med sten eller marksten. Det minskar intrycket av hård väg och tillför även fler fogade ytor.

b. Gatorna övergår till mer shared-spacelika ytor där karaktären på körbana och trottoar blir mer lika för att skapa ett helhetsintryck.

c. Trottoarerna föreslås vara låga för att inbjuda och underlätta för fotgängaren att röra sig fritt på de små gatorna. Då markbeläggningen på trottoar och köryta föreslås vara likartad fungerar även en liten kant som ledande för synskadade, vilket minskar behovet av andra ledstråk.

d. Gröna fogar är att eftersträva, men kan lätt bli allt annat än gräsfogar. En ny syn på de halvgenomsläppliga ytorna och grönskan i dem krävs för att fogarna ska ses i ett hållbart, ekologiskt system istället för som undermåligt skötta.

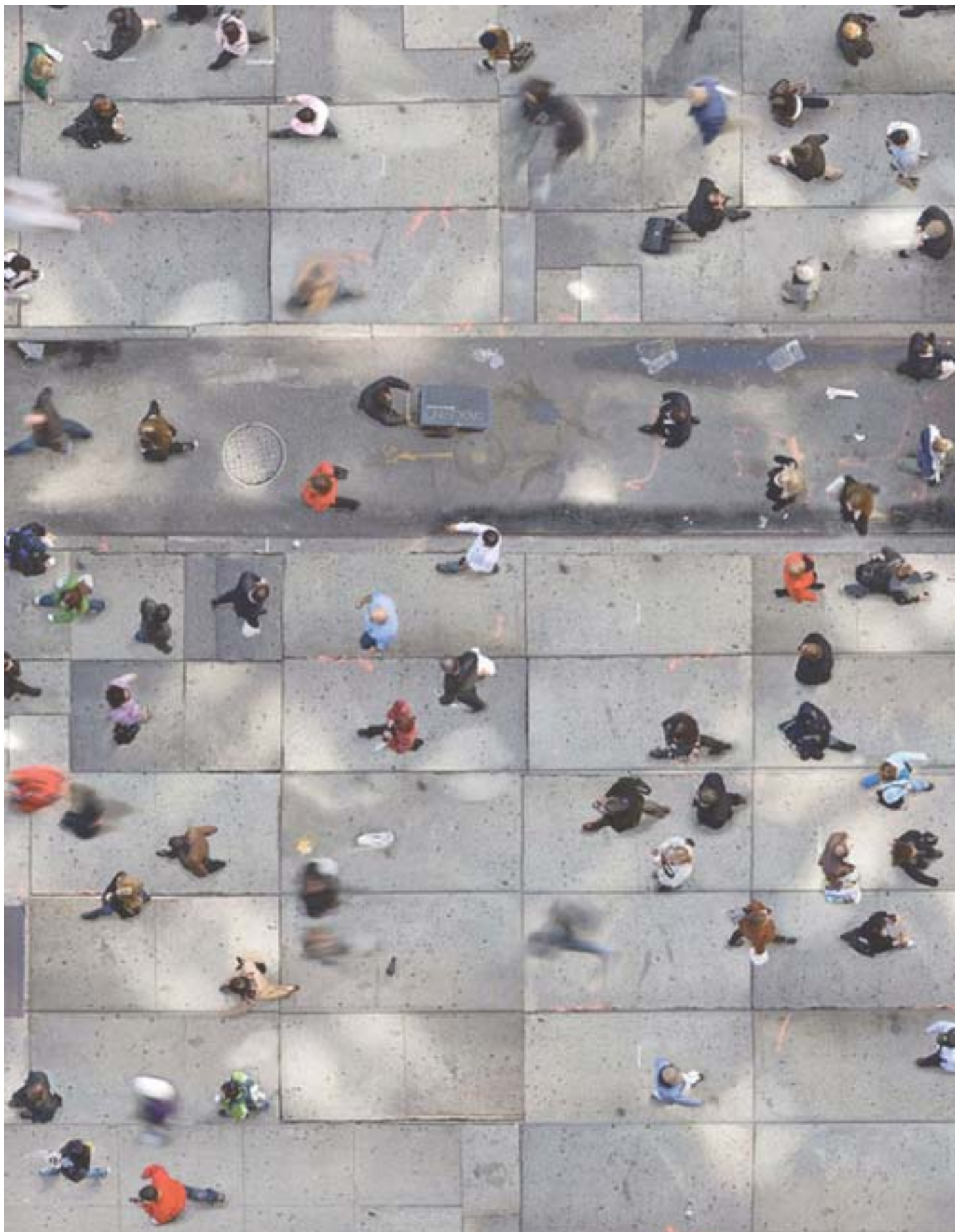


c.



d.

KVALITETS - OCH HÅLLBARHETSKRITERIER



KVALITETS - OCH HÅLLBARHETSKRITERIER

För utvecklingen av stadsbebyggelsen i Östra Sala backe har det även tagits fram kvalitets- och hållbarhetskriterier med tillhörande målbilder och insatser som ska utgöra underlag för planering, genomförande och uppföljning inom Östra Sala backe etapp 2.

Kvalitets- och hållbarhetskriterierna grupperas i tre övergripande huvudområden samt flera underkategorier med tillhörande målbilder, insatser och initiativ.

- Samverkan och kommunikation
- Blandad, trygg och levande stadsmiljö
- Klimat och miljö

Nedan redovisas exempel på åtgärder som vidtagits inom de tre huvudkategorierna i utformningsprogrammet samt dess rekommendationer och ställningstaganden.

SAMVERKAN OCH KOMMUNIKATION

Planeringsarbetet och framtagandet av utformningsprogrammet har präglats av samverkan och kommunikation mellan kommun, byggherrar och övriga aktörer/intressenter med ett tvärsektorielt fokus.

EXEMPEL PÅ ÅTGÄRDER I UTFORMNINGSPROGRAMMET

- Ett allmänplats team bestående av representanter från kommun och konsulter med bred kompetens och olika bakgrunder har tillsatts för framtagandet av utformningsprogrammet.
- Löpande avstämning med byggherrar
- Öppet hus med allmänheten vid ett tillfälle
- Rekommendation om att fortsatt utformning av platser görs och beaktar framkomna önskemål hos medborgare i området.

BLANDAD, TRYGG OCH LEVANDE STADSMILJÖ

Målbilden är att Östra Sala backe ska generera social energi och attraktionskraft genom lokalt arbetsliv, närhet och kvalitet av service, kulturellt innehåll, blandning av människor, hög arkitektonisk gestaltning och mångfunktionella och tillgängliga platser för möten, aktivitet och vila. Lokalt engagemang, entreprenörskap, valmöjlighet och flexibilitet ska även uppmuntras.

- Exempel på åtgärder i utformningsprogrammet:
- Bred analys av behov, funktioner och rörelser i olika stadsrum
- Medveten disposition av ytor för att skapa sammanlänkande men olika delkaraktärer med både variation och god orienterbarhet.
- Ytor för möten, grönska och rörelse till fots och med cykel har prioriterats.
- Anpassad utformning för olika gaturum sett till flöden och hastighet. Exempelvis ges utrymme för hög detaljrikedom och variation i gaturum med lägre hastigheter och trafikflöden.
- Riktlinjer för tillgänglighet, belysning, grönska mm för att främja trygghet, jämställdhet, aktivitet, delaktighet och variation.
- Tydliga och bra angöringsytor för verksamhetslokaler.
- Rekommendationer för en medveten utformning med hög standard och attraktiv gestaltning vid viktiga platsbildningar för att främja mångfunktionalitet, möten, aktivitet, mångfald m.m.

KLIMAT OCH MILJÖ

Målbilden är att Östra Sala backe starkt ska bidra till att Uppsala når sina klimatmål för att motverka den globala uppvärmningen. Vid planeringen av Östra Sala backe eftersträvas lösningar som bidrar till att Sala backe, Årsta och andra närliggande områden blir mer hållbara.

HÅLLBARA BYGGNADER OCH ANLÄGGNINGAR

Målbilden är att Östra Sala backe ska byggas hållbart och med ett livscykelperspektiv. Bland annat ska byggnader och anläggningar utformas hållbart med livscykelperspektiv för att skapa hälsosamma, resurshushållande och miljöanpassade hus och utemiljöer och för att säkerställa en god fastighetsekonomi. Avfallshanteringen i Östra Sala backe ska ligga i framkant avseende andelen källsorterat och återvunnet material.

Exempel på åtgärder i utformningsprogrammet

En yta har reservats under Johannesbäcksgatan för införande av framtida avfallhanteringsystem, exempelvis sopsug. Inriktning på att allmänna platser ska utformas med god robusthet t.ex. genom fördröjning av dagvatten och att vissa

KVALITETS - OCH HÅLLBARHETSKRITERIER

platser ska kunna utgöra reservyta för översvämning vid extremväder.

- Rekommendationer för att teknikbyggnader på allmänplats utformas i enhetlighet med mål om grönska och gestaltning för allmän plats, t ex gröna väggar och tak.

HÅLLBAR ENERGI

Målbilden är att Östra Sala backe ska byggas för minimerad energianvändning och profileras mot och främjar energismart teknik. Bland annat ska tekniska system, gestaltning och koncept för installationer ska stödja låg energiförbrukning. Byggprocessen ska även utgå från ett livscykelerspektiv samt minimera utsläppet av växthusgaser.

Exempel på åtgärder i utformningsprogrammet:

- Rekommendationer för val av stommaterial som är tidlösa och har lång hållbarhet.
- Rekommendation om att hållbarhetsaspekten bör beaktas vid val av belysning. Exempelvis genom reglerbar ljusstyrka, energisnål och rörelsestyrd armatur.
- Rekommendationer om källsortering i sopkärl på allmän plats.

HÅLLBARA TRANSPORTER

Målbilden är att Östra Sala backe ska erbjuda hållbara, smarta och effektiva transporter. Bland annat ska stadsstrukturen med stöd av en mångfald av mobilitet uppmuntra till hållbart resande där gång och cykel, kollektivtrafik och bilpool är självklara val.

- Exempel på åtgärder i utformningsprogrammet
- Prioritering av gående och cyklister genom en tydlig utformning och utökade ytor.
- Förbättring av framkomlighet och standard för cyklister.
- Förbättrad sammanlänkning av gång- och cykelnätet inom området och mellan intilliggande områden.
- Utrymme avsätts för bilpoolsplatser på allmän platsmark. Minimering för övrig parkering på allmän plats.
- Kollektivtrafiken på Fyrislundsgatan föreslås ges eget körfält och prioritering i trafiksignaler, vilket förbättrar framkomligheten.
- Rekommendation att stomlinjehållplatser utformas med intilliggande cykelparkering samt att de bör ha laddmöjlighet för el-cykel.
- Medveten utformning av gaturum för prioritering av rörelser till fots eller med cykel framför bil.

URBAN STRUKTUR/ URBANA EKOSYSTEM

Målbilden är att den gröna strukturen är innovativ och en förebild vad gäller resurshushållning och dagvattenhantering samt utifrån perspektivet att generera sociala värden. Bland annat ska det ske en samordnande uppbyggnad av god gestaltning, tekniska system och effektiv markanvändning som bygger på samverkanslösningar och samutnyttjande genom att ge ytor flera funktioner. Östra Sala backe ska även vara en förebild avseende stadsodling.

Exempel på åtgärder i utformningsprogrammet:

- Rekommendationer och reservering av ytor för dagvattenhantering över mark, anpassade i storlek och karaktär efter lokala karaktärer.
- Rekommendationer om hantering av dagvatten kopplat till växtlighet för rening och återföring av vatten.
- Underjordiska utrymmen avsatta för fördröjning av dagvatten.
- Rekommendationer för att dagvatten ovan mark utformas som mångfunktionella ytor med möjlighet att ge sociala mervärden.
- Rekommendationer för att grönska ska ge ekologiska funktioner som biologisk mångfald genom t ex blommande växter eller rening av dagvatten.
- Rekommendationer om inslag av kulturväxter som inspiration till medborgarna till odling m.m.
- Rekommendationer om variation i växtmaterialet för en robust och hållbar stadsgrönska samt gynnande av biologisk mångfald.
- Utformningen rekommenderas uppmuntra individens möjlighet att känna delaktighet, t ex genom egna intiativ till odling och att nyttja planterade kulturväxter.
- Rekommendationer om att öka andelen grönska och genomsläppliga ytor i möjligaste mån samt att framtagen grönytefaktor ska följas.



Place de la République, Paris

