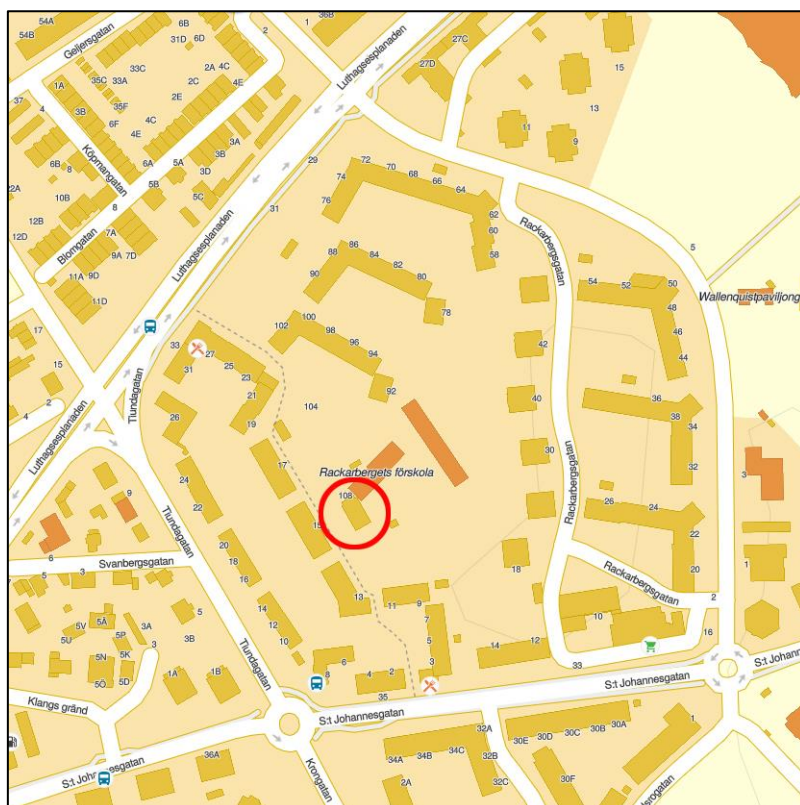


**ANGÅENDE FÖRSKOLEBYGGNADEN "RACKARUNGEN" INOM FASTIGHETEN LUTHAGEN 61:3,  
RACKARBERGET, UPPSALA KOMMUN**

I samband med planarbetet för Rackarberget har undertecknad fått uppdraget att titta på områdets äldsta förskolebyggnad "Rackarungen" uppförd efter ritningar av Bruno Mathsson 1954. Avsikten är att undersöka byggnadens kulturhistoriska värden samt om och hur dessa bör säkerställas i en ny detaljplan. Uppdraget utgår från 2 kap. 6 § plan- och bygglagen.

**Geografisk placering**



Karta över Rackarberget i Uppsala med den aktuella förskolebyggnaden inringad. Bild från [www.hitta.se](http://www.hitta.se) 2016-11-10

**Historik**

Redan under uppbyggnaden av det som kom att bli Studentstaden planerades och byggdes områdets första förskola, vid tiden kallad barnstuga. Studentstaden byggdes i etapper mellan 1951 och 1956 och fyra år senare påbörjades Rackarberget. 1967 stod hela området klart, tydligt avgränsat av Luthagsplanaden, Rackarbergsgatan, S:t Johannesgatan och Tiundagatan. Behovet av barnpassning bland studentfamiljerna ökade med tiden och 1964-65 uppfördes därför ytterligare en barnstuga, denna gång efter arkitekten Sven Jonssons ritningar.

Bruno Mathsson (1907-88) har med tiden beskrivits som 1900-talets kanske allra främsta svenska möbelformgivare. Men hans verksamhet som arkitekt är inte lika välkänd. Att han dessutom tog fram ett helt eget system för prefabricerade byggnader är än mindre bekant. Influenserna kom från den progressiva amerikanska arkitektur som växte fram på västkusten under 1930- och 40-talen. De banbrytande ultramoderna glashusen som Mathsson själv studerade på plats under en resa 1948-49 gjorde ett djupt intryck. Mathsson var också den svenska arkitekt som i största utsträckning omsatte dessa influenser i praktiken. Hans hus karaktäriseras därför i många fall av samma typ av lätta konstruktioner, stora sammanhängande glasytor och tydliga relation till närmiljön som hans amerikanska förebilder hade.

På samma sätt som Mathsson strävade efter serieproducerade, prisvärda och funktionella möbler arbetade han under en lång period med att ta fram lösningar för hus med samma egenskaper. Han patenterade ett treglassystem kallat Brunopane som möjliggjorde stora, fasta glaspartier men ändå hade en bra värmeekonomi. Dessutom tog han patent på ett vattenburet golvvärmsystem som kom att användas i flera av hans byggnader.

Mathssons tid som verksam husarkitekt sträcker sig i huvudsak från 1945 till 1965. Under denna period ritade han 35 byggnader fördelade på industrier, utställningsbyggnader, skolor, förskolor, villor, rad- och kedjehus samt sommarhus.

Av de tre förskolor, eller barnstugor, han ritade uppfördes en i Umeå (1952), en i Uppsala (1954) och en i Enskede (1954). Alla tre finns kvar idag men samtliga har genomgått förändringar under åren. Troligen är samtliga också beställda som modulhus, de har med andra ord inte ritats för den specifika platsen.

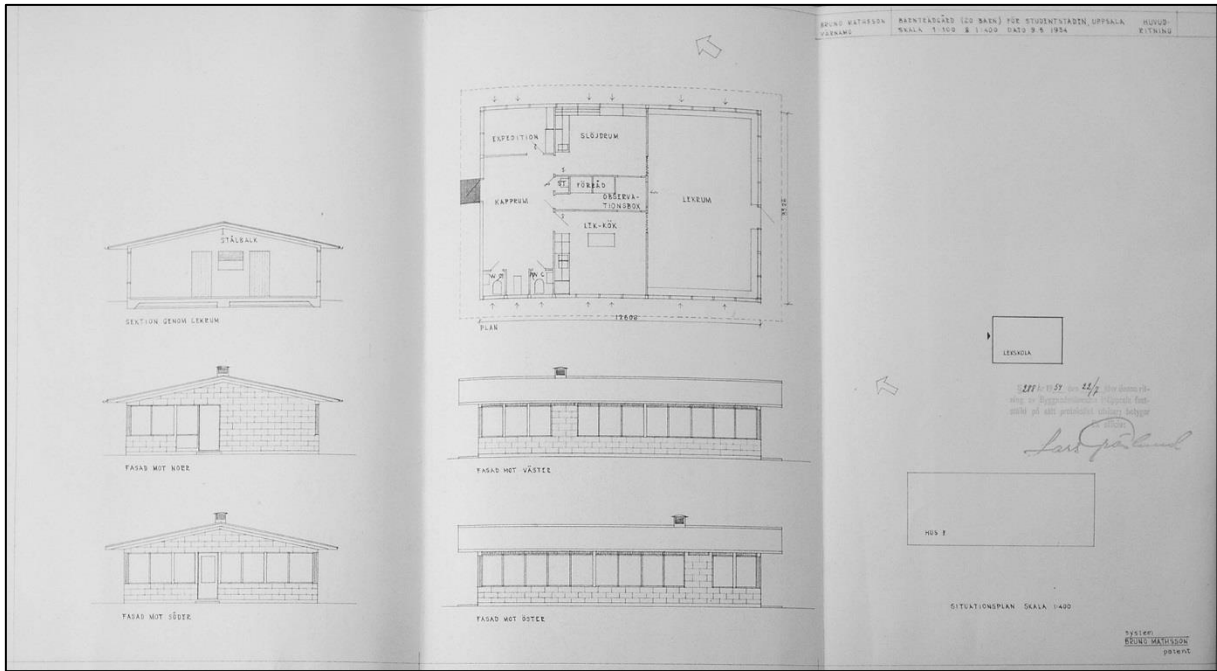
### **Rackarungens förskola**

Som nämnts uppfördes förskolan 1954. På ritningarna saknas det utskjutande tak på pelare som finns på södra kortsidan men det byggdes troligen samtidigt. Det finns nämligen redovisat på situationsplanen för den förskola som byggdes intill 1964-65. Dessutom finns ett motsvarande ursprungligt tak på förskolan i Umeå och principen har han även använt på ett flertal av sina villor.

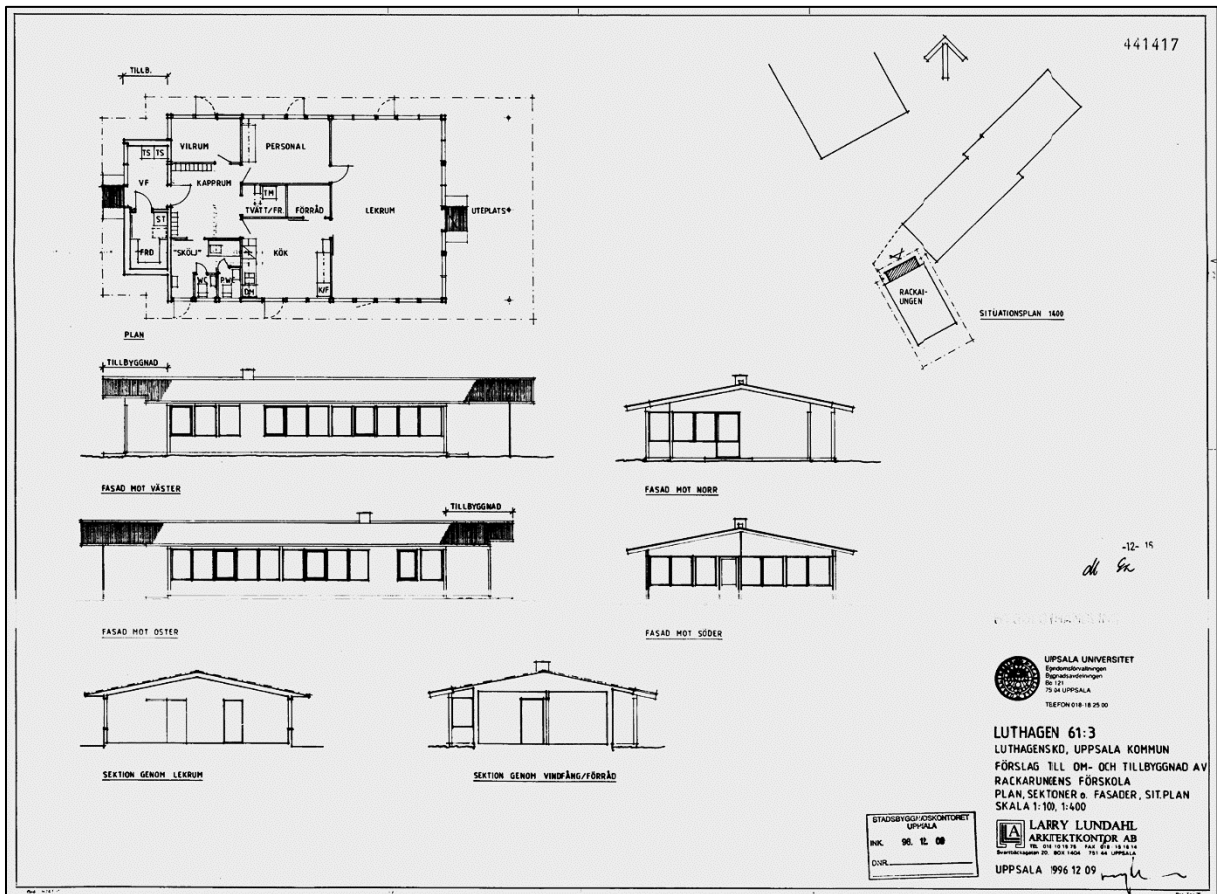
Byggnaden har genomgått en mer omfattande förändring 1996-97 då ett vindfång och ett förråd byggdes till på norra kortsidan efter ritningar av Larry Lundahl Arkitektkontor. Samtidigt gjordes vissa mindre förändringar i rumsindelningen. Därutöver har några av de fasta glaspartierna med tiden ersatts av öppningsbara kopplade sidohängda fönster.



Förskolan Rackarungen som den ser ut idag. Foto: Martin Åhrén, a-sidan arkitektkontor.



Originalritningen till förskolan på Rackarberget signerad och daterad Bruno Mathsson 1954. Notera att fasaden troligen var tänkt att muras. Huruvida detta blev gjort är dock inte klarlagt. Ritning ur Uppsalahems arkiv.



Förslag till ombyggnad av förskolan Rackarungen signerad och daterad Larry Lundahl Arkitektkontor 1996. Ritning ur Uppsala kommuns stadsbyggnadsförvaltnings arkiv.

## Kulturhistorisk analys

Rackarungen är en av tre förskolor i landet som byggdes efter Bruno Mathssons ritningar. Utförandet följde Mathssons patentskyddade lösningar med fönstersystemet Brunopane och inbyggd vattenburen golvvärme. Den nätta konstruktionen med stora sammanhängande glasytor och tunna pelare är typisk för Bruno Mathssons hus och likheterna med hans arkitektoniskt mer avancerade villor är tydlig. Vid en jämförelse framstår Rackarungen som den mest välbevarade av de tre förskolorna och funktionen är alltjämt densamma. 1996-97 års tillbyggnad visade stor respekt för den ursprungliga arkitekturen och kopierade t.o.m. vissa betydelsefulla detaljer för att hålla samman helheten.

Spåren av Bruno Mathssons verksamhet som arkitekt är begränsade och majoriteten av hans byggnader är privatägda och därmed inte tillgängliga för allmänheten. Intresset för hans byggnader har ökat under senare tid och den upprustning av fem radhus i Kosta som genomfördes 2006-07 ledde till stor uppmärksamhet. Ett flertal av Mathssons byggnader är byggnadsminnesförklarade, bl.a. nysst nämnda radhusen i Kosta, hans eget hem söder om Värnamo, hans sommarhus utanför Halmstad och firma Karl Mathssons industribyggnader i Värnamo. Förskolan Rackarungen är därtill den enda Bruno Mathsson-byggnaden i Uppsala kommun och län. Närmast återfinns en av förskolorna samt två villor i Stockholmstrakten samt en villa i Kungsör.



Hörnen på sina glashuskonstruktioner kläddes Bruno Mathsson med veckad plåt. Denna detalj kopierades vid tillbyggnaden av Rackarungen 1996-97. Foto: Martin Åhrén, a-sidan arkitektkontor.



Bruno Mathssons patenterade fönstersystem hade tre glasrutor. De två yttre var åtskilda av en vågformad plåtremsa och ett mellanrum fyllt med kvävgas. Den inre rutan avskildes med en perforerad mjuk board och ett mellanrum fyllt med luft. På så vis uppnåddes både en god värmeekonomi och en bra ljudisolering. Metallplaketten avslöjar att det är ett ursprungligt fönsterparti. Foto: Martin Åhrén, a-sidan arkitektkontor.

Bruno Mathssons amerikanskinfluerade arkitektur står i tydlig kontrast mot den mer traditionelle Arthur von Schmalensees samtida bostadsbebyggelse på Rackarberget. Den lilla förskolebyggnaden har Mathssons alla signum och är en mycket bra representant för såväl hans arkitektoniska ideal som hans tekniska innovationer. Utan att vara utformad för dess specifika plats upplevs ändå förskolan som genomtänkt i sin skala och placering. Dess låga höjd och flacka tak infogar sig naturligt i den lägre delen av området med de högre bostadshusen på höjderna runt omkring.

### **Kulturhistoriska värden**

#### *Arkitektoniskt värde*

Förskolan Rackarungen är ett mycket bra exempel på 1950-talets modernistiska och rationella arkitekturideal. I förhållande till den allmänna arkitekturideologin vid tiden framstår dock Mathssons byggnader som betydligt mer osentimentala och traditionslösa.

#### *Arkitekturhistoriskt värde*

Bruno Mathsson var den arkitekt i Sverige som mest influerades av och tillämpade den glashusarkitektur som etablerades på den amerikanska västkusten under 1930- och 40-talen. Hans byggnader ställer sig vid sidan om de samtida svenska arkitekternas mer traditionsbundna verk och det gör honom därför mer intressant som särpling än som del av den allmänna historieskrivningen. De system han utvecklade gav förutsättningarna för en högst personlig arkitektur.

#### *Samhällshistoriskt värde*

Uppförandet av en förskola, eller barnstuga, vid mitten av 1950-talet berättar mycket om samhället i stort samt vilka förändringar det genomgick vid denna tid. Närheten och kopplingen till Studentstaden – landets första studentbostadsområde – är likaså betydelsefull för det svenska 1900-talets samhällshistoria.

#### *Byggnadsteknikhistoriskt värde*

Bruno Mathsson utvecklade och tillämpade ett helt eget system för byggandet av hans hus. I flera avseenden använde han lösningar som blivit vanliga idag men som var sällsynta då. I Rackarungen tillämpades både fönstersystemet Brunopane och det patenterade vattenburna golvvärmesystemet.

#### *Personhistoriskt värde*

Både arkitekturen och de tekniska lösningarna i förskolan är starkt knutna till Bruno Mathsson. Det gör byggnaden intressant ur ett personhistoriskt perspektiv.

#### *Kontinuitetsvärde*

Förskolan Rackarungen har fungerat som just förskola ända sedan den byggdes för drygt 60 år sedan. Trots sin litenhet har den fått behålla sin ursprungliga verksamhet utan större ombyggnader eller förändringar.

#### *Sällsynthet*

Bruno Mathsson ritade endast omkring 35 hus totalt under sin tid som arkitekt. Förskolan Rackarungen är den enda av dessa i Uppsala kommun och län.

### **Rekommendationer vid upprättande av ny detaljplan**

Med hänvisning till ovanstående resonemang och kulturhistoriska värdering bör plan- och bygglagens varsamhetsbestämmelser vara tillämpliga på förskolan Rackarungen.

#### 2 kap. 6 §:

*Vid planläggning, i ärenden om bygglov och vid åtgärder avseende byggnader som inte kräver lov enligt denna lag ska bebyggelse och byggnadsverk utformas och placeras på den avsedda marken på*

*ett sätt som är lämpligt med hänsyn till*

*1. stads- och landskapsbilden, natur- och kulturvärdena på platsen och intresset av en god helhetsverkan*

8 kap. 13 §:

*En byggnad som är särskilt värdefull från historisk, kulturhistorisk, miljömässig eller konstnärlig synpunkt får inte förvanskas.*

8 kap. 17 §:

*Ändring av en byggnad och flyttning av en byggnad ska utföras varsamt så att man tar hänsyn till byggnadens karaktärsdrag och tar till vara byggnadens tekniska, historiska, kulturhistoriska, miljömässiga och konstnärliga värden.*

Byggnaden bör beläggas med q och tillhörande skyddsföreskrifter. Ambitionen att skydda byggnaden bör omfatta både dess arkitektur och dess byggnadstekniska egenskaper. Följande punkter är förslag till de skyddsföreskrifter som kan kopplas till en q-märkning:

1. Byggnaden får inte rivas, flyttas, byggas på eller byggas till.
2. Byggnaden får inte förvanskas med avseende på dess exteriör. Inte heller med avseende på de bevarade ursprungliga byggnadstekniska system som har betydelse för byggnadens exteriör.
3. Byggnaden skall underhållas så att bevarade ursprungliga byggnadstekniska system med betydelse för dess exteriör kan bevaras.
4. Byggnaden skall underhållas med samma metoder och material som när den uppfördes.
5. Underhållsarbeten skall göras i samråd med certifierad antikvarisk sakkunnig (KUL).



Martin Åhrén

Uppsala 2016-12-12