

ARKEOLOGISK UTREDNING STEG 2 I DELAR AV
FUNBOOMRÅDET

Ärnevi 4:1 och S:1, Funbo-Bärby 10:20, Gunsta S:1 och
Funbo-Lövsta 8:4, Funbo socken, Uppsala kommun

Särskild arkeologisk utredning steg 2



Rapporter från Arkeologikonsult 2010:2419

Alexander Gill



ARKEOLOGISK UTREDNING STEG 2

I DELAR AV FUNBOOMRÅDET

Ärnevi 4:1 och S:1, Funbo-Bärby 10:20, Gunsta S:1 och Funbo-Lövsta 8:4, Funbo socken,
Uppsala kommun

Alexander Gill

Särskild arkeologisk utredning steg 2

Rapporter från Arkeologikonsult 2010:2419

ARKEOLOGIKONSULT
Optimusvägen 14 / Box 20
194 21 Upplands Väsby
Tel 08-590 840 41
Fax 08-590 721 41
www.arkeologikonsult.se



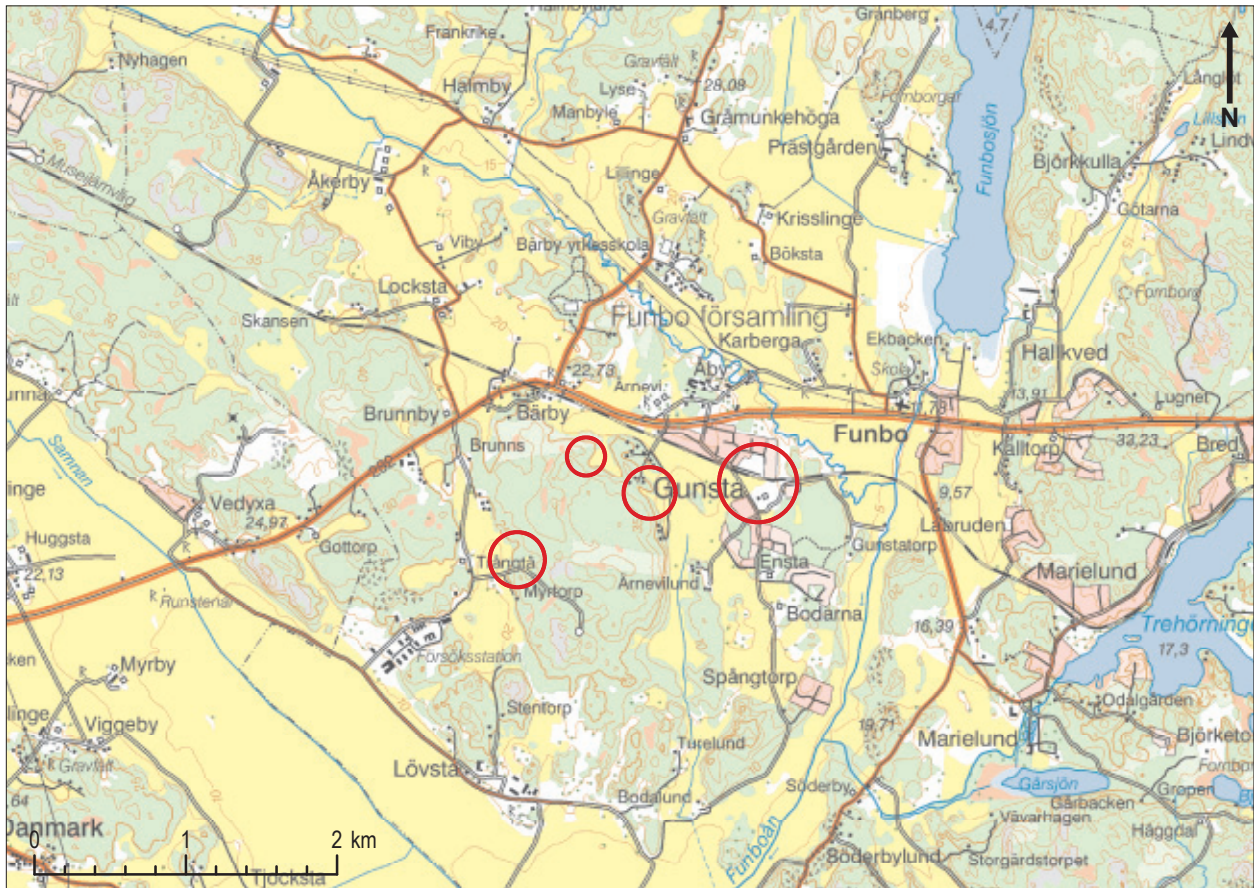
Sammanfattning

På uppdrag av Uppsala kommun och efter beslut av länsstyrelsen i Uppsala län har Arkeologikonsult genomfört en arkeologisk utredning steg 2 i Funboområdet. Sökschaktning har genomförts i tre områden utpekade som möjliga lägen för forntida boplatser. I samband med steg 1 utredningen då områdena identifierades gavs de beteckningarna 73, 10 och 76/60. Steg 2 utredningen har inte påträffat några spår efter fornlämningar i dessa områden.

I ett fjärde område med beteckning 15 har en inventering utförts med målsättning att identifiera stensträngar. I området var sedan tidigare stensträngen Raä 257 känd. I samband med inventeringen identifierades ytterligare två stensträngar.

Innehållsförteckning

Sammanfattning	4
Inledning.....	7
Tidigare undersökningar	7
Genomförande	9
Resultat	9
Slutsatser	13
Referenser.....	14
Tekniska och administrativa uppgifter	14
Bilaga 1 – Schakttabell	15
Bilaga 2 – Objekttabell	16



Figur 1. Utsnitt från Terrängkartan med utredningsområdet markerat. Skala 1:50 000.

Inledning

På uppdrag av Uppsala kommun och efter beslut av Länsstyrelsen i Uppsala län har Arkeologikonsult genomfört en arkeologisk utredning steg 2 i Funbo området (FIGUR 1). Anledningen till utredningen är Uppsala kommuns planering av vägar och ledningar i samband med en fördjupad översiktsplan för Funbo.

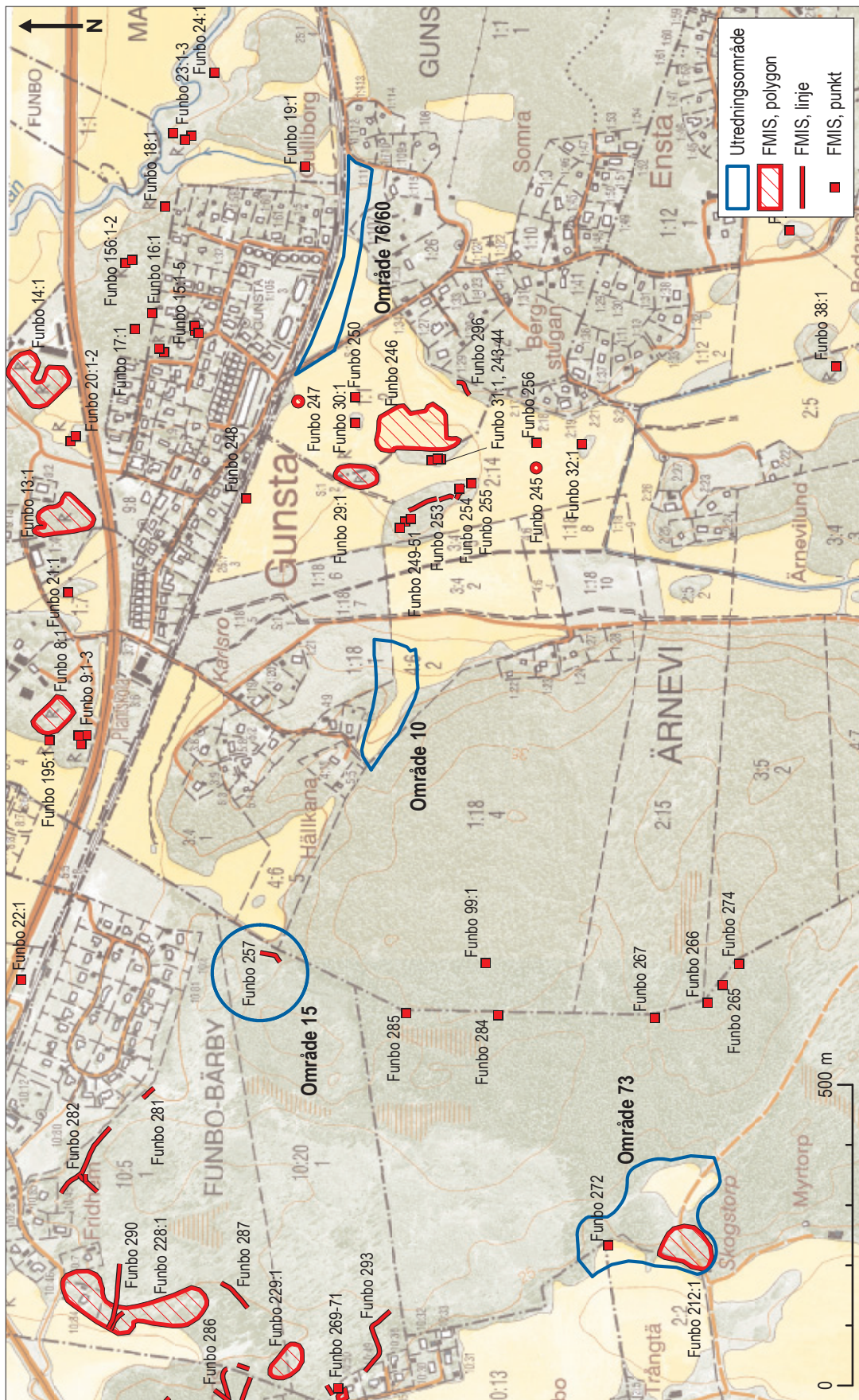
Vid utredningen har schaktning med grävmaskin genomförts i tre områden som tidigare pekats ut som möjliga lägen för forntida boplatser. I uppdraget har även en kompletterande fältinventering genomförts i ett fjärde område (FIGUR 2). Inventeringens avsikt var att eftersöka stensträngar i närheten av den sedan tidigare kända stensträngen Raä 257. Områdena för steg 2 schaktningen har givits beteckningarna 73, 10 och 76/60. Området för inventeringen har nummer 15.

Tidigare undersökningar

Riksantikvarieämbetet har tidigare genomfört en specialinventering som berörde delar av Funboområdet (KARLENBY & FAGERLUND 1988). Åtta områden pekades då ut som intressanta för fortsatta utredningar. Två av dessa är aktuella i den nuvarande utredningen. Det ena området gavs numret II. Detta område motsvaras av område 73 i föreliggande utredning. Området beskrevs som skogsbeväxt moränmark där en mindre del utgörs av åker. Åkern ligger cirka 25 m ö h och ansågs vara ett möjligt område för en boplat. I områdets södra delar ligger lämningarna efter torpet Skogstorp som består av fyra husgrunder (Raä 212).

Det andra området som pekades ut fick beteckningen III och karakteriserades som ett möjligt boplatsläge. Nuvarande utredningsobjekt 10 ligger inom detta område.

Ett tredje område som identifierades i specialinventeringen fick beteckningen IV och beskrevs som ett möjligt boplatsläge. Området berörs inte direkt av föreliggande utredning men ansluter åt öster till området 76/60. 2009 genomförde Arkeologikonsult en utredning etapp 2 som berörde stora delar av detta objekt (DARDEL, NORR & LAGERSTEDT 2009). I de schakt som drogs framkom sparsamt med boplatlämningar. Lämningarna närmast föreliggande utredningsområde har idag fått Raä numret Funbo 247. Fornlämningen består av ett par fragment bränd lera och träkol samt två stolphål. Lämningen tolkas vara en sydlig utlöpare från ett boplatsoområde som troligen haft sina centralare delar norrut, på ytor idag bebyggda med villor.



Under 2009 genomförde Arkeologikonsult en frivillig etapp 1 utredning för Uppsala kommuns fördjupade översiktsplanering av Funbo (BJÖRKLUND & GILL 2009). Under detta arbete pekades områden 76 och 60 ut som möjliga lägen för forntida bosättningar. I föreliggande utredning har dessa två objekt sammanfogats till ett utredningsområdet kallad 76/60. Stensträngen Raä 257 hittades vid denna inventering och gavs då den tillfälliga beteckningen 15.

Figur 2. Utsnitt från Fastighetskartan med områdena för utredningsschaktning och stensträngsinventering markerade. I områden 73, 10 och 76/60 har schaktning genomförts. I område 15 inventering. Skala 1:10 000.

Genomförande

I samband med steg 2 utredningen har sökschakt grävts med en bandburen grävmaskin utrustad med planskopa och rototilt. Schakt och identifierade objekt har mätts in med RTK-GPS. Påträffade objekt snittades, fotograferades i plan och profil med digitalkamera och beskrevs i text.

Utredningen har endast berört delar av de i utredningen etapp 1 utpekade områdena 73, 10 och 76/60. Sammanlagt 40 sökschakt togs upp i de tre utredningsområdena.

Vid eftersökningen av ytterligare stensträngar i närhet av Raä 257 i område 15 mättes framkomna objekt in med RTK-GPS. Objekten fotograferades med digitalkamera och beskrivs i text.

Resultat

Utredningsresultaten redovisas i tabellform i BILAGA 1 och 2.

Område 76/60

Områdets östra del består av ett gräsbevuxen moränimpediment (FIGUR 3). I väster utgörs området av åker (FIGUR 4).

I området identifierades inledningsvis en närmast oval 10x7 meter stor förhöjning i marken. Objektets mättes in som A 100 och högen undersöktes med ett sökschakt. I schaktet framkom enbart recent fyndmaterial. I schakt 5 framkom lämningar efter en vägbank som har samband med en närliggande järnvägsövergång. I schakt 2 och 6 framkom gruslager som sannolikt utgör rester efter en tidigare vägsträckning. Gruslagret i schakt 6 sammanfaller väl med en vägsträckning som syns på häradskartan. Gruslagret i schakt 2 har däremot inte kunnat hittas på någon historisk karta men stenen är väl sorterad och ger ett sentida intryck.

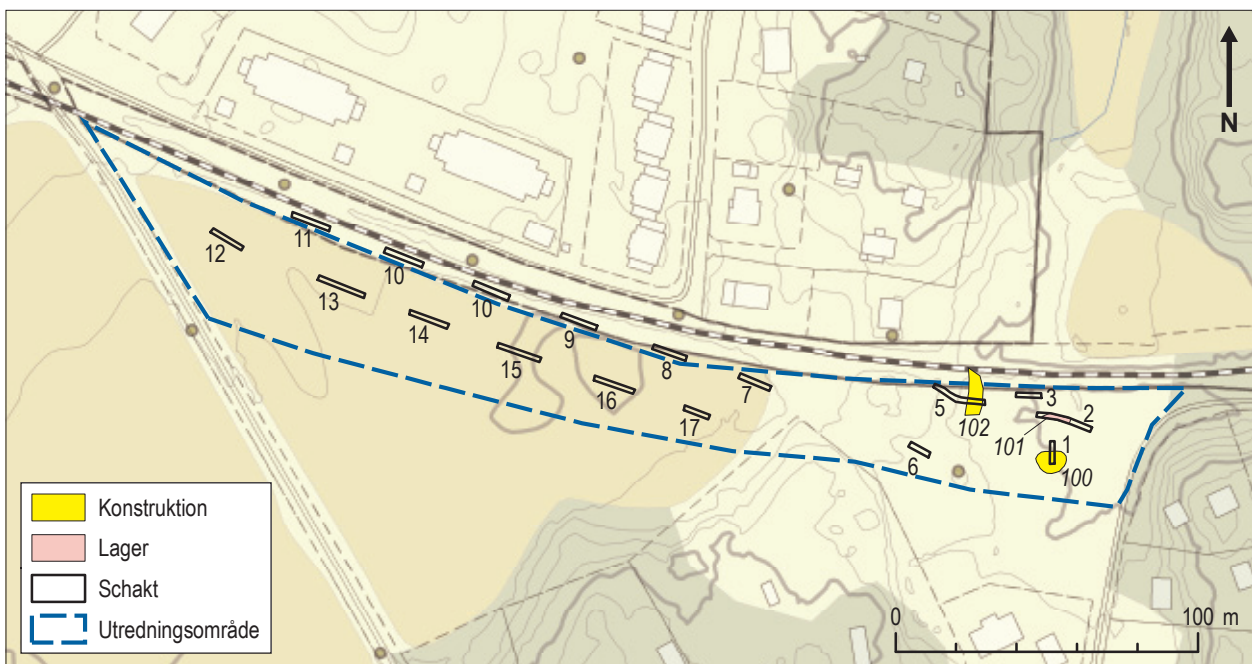
Sammanlagt 17 sökschakt grävdes i områdets östra och västra delar. Inga fornlämningar identifierades i dessa (FIGUR 5).



Figur 3. Den östra delen av område 76/60. Foto från öst.



Figur 4. Den västra delen av område 76/60. Foto från öst.



Figur 5. Schakt och inmätta objekt i område 76/60. Skala 1:2500.

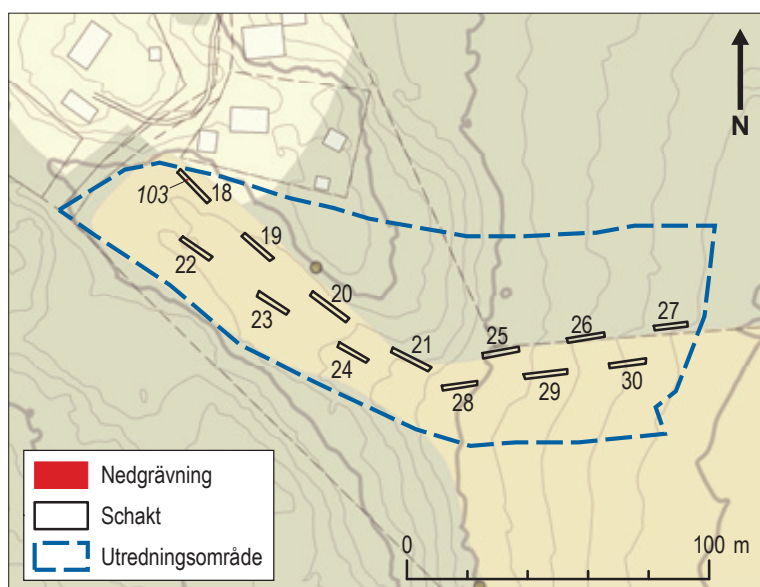
Område 10

Området består av åkermark i ett högt läge i landskapet. Dess högsta punkt ligger i väster och sluttar ned mot låglänta åkrar i öster (FIGUR 6). I områdets norra partier växer det idag en tät skog av björksly.

I samband med schaktningen framgick att matjorden avlägsnats från ytan. Inget ploglager kunde identifieras i schakten och spår av urschaktning var synliga i åkern innan avbaning. Kvar låg den lera som tidigare legat under plöjan. Sammanlagt 13 schakt grävdes i området (FIGUR 7). Inga spår efter fornlämningar framkom. I schakt 18 identifierades en mörkfärgning som mättes in som anläggning A103. Anläggningen snittades och bedömdes inte utgöra en fornlämning.



Figur 6. Område 10 fotograferad från öst.



Figur 7. Schakt och inmätta objekt i område 10. Skala 1:2500.

Område 73

Områdets västra och östra partier utgörs av åker (FIGUR 8 OCH 9). Dessa ytor pekades ut som möjliga boplatsslägen i samband med Riksantikvarieämbetets specialinventering 1988. Däremellan ligger ett skogsklätt område med berghällar och storblockig morän. I skogsområdets södra del återfinns torplämningen Raä 212.

I de partier av riskområdet utpekade som möjligt boplatssläge grävdes 11 schakt (FIGUR 10). I det skogsklädda området med storblockig morän grävdes inte några schakt eftersom läget bedömdes vara mindre lämpat för forntida bosättning. En mindre yta i riskområdets sydöstra parti visade sig vara sank och ingen schaktning genomfördes av denna anledning i detta parti.

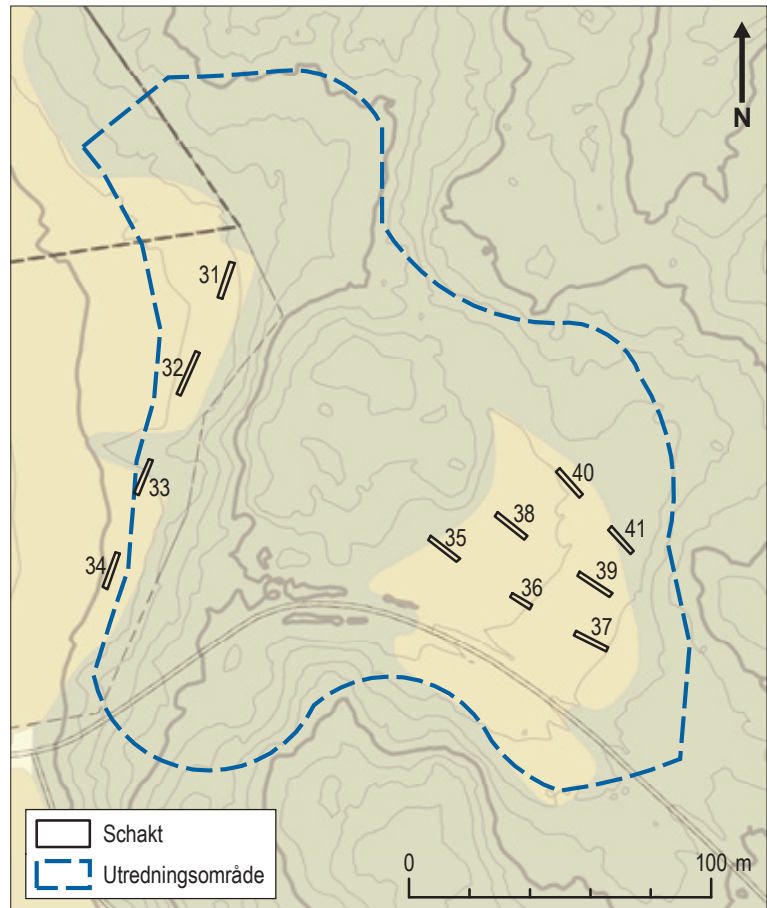
Inga fornlämningar identifierades i schakten.



Figur 8. Den västra delen av område 73. Foto från syd.



Figur 9. Den östra delen av område 73. Foto från väst.

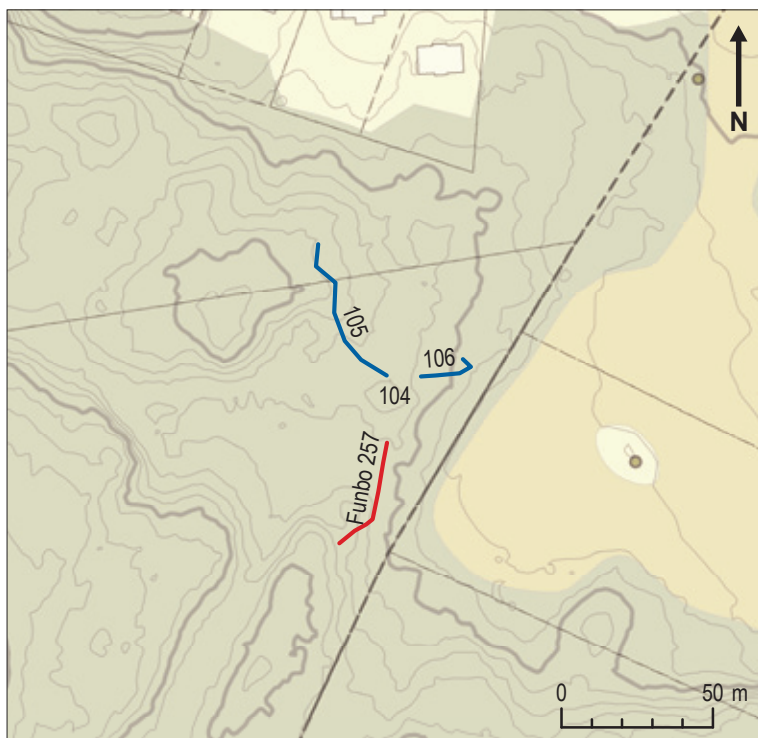


Figur 10. Schakt grävda i område 73. Skala 1:2500.

Område 15, Raä 257

I ett skogsklätt och kuperat område med berg i dagen och storblockig morän påträffades ytterligare 2 stensträngar i samband med inventeringen (FIGUR 11).

Stensträng 105 är 53 meter lång och omkring 0,5 meter hög. Strängen har flera skikt och är uppbyggd av stenar placerade både bredvid och ovanpå varandra. Stenen i strängen är generellt mellan



Figur 11. Karta över Raä 257 och de nyligen påträffade stensträngarna 105 och 106. I mitten objekt 104 en 2–3 meter hög och 25–30 meter bred förhöjning med storblockig morän. Vissa av stenarna på höjden förefaller ditlagda. Skala 1:2500.

0,4 och 1,2 meter stora. I strängen ser många block ut att ligga i sina naturliga lägen medan det på andra platser är tydligare att strängen är konstruerad av ditlagd sten (FIGUR 12). Naturlig sten i området ser således ut att ha inkorporerats i konstruktionen.

Stensträng 106 är 20 meter lång, 0,5 meter bred och upp till 1 meter hög. Strängen är enkelradig och ställvis uppbyggd av större block. Området syd och sydost om strängen, mot en nutida åker, ger intryck av att vara relativt stenröjd.

Tillsammans med den tidigare kända stensträngen Raä 257 sammanstrålar dessa konstruktioner i en moränhöjd på vilken det finns mängder av större stenblock (104). Höjden är 25–30 meter i diameter och omkring 2–3 meter hög. Flera stenar på höjden kan eventuellt vara ditlagda. Även om inga tydliga konstruktioner kunde identifieras har moränhöjdens läge mäts in som 104. Höjden bedöms eventuellt kunna vara läge för en grav.



Figur 12. Del av stensträng 104. Foto från nordväst.

Slutsatser

I de undersökta partierna av områdena 73, 10 och 76/60 finns det inga fornlämningar. I område 15 har det i anslutning till Raä 257 framkommit ytterligare två stensträngar samt en höjd där stensträngarnas riktning och förekomsten av ditlagd sten väcker tanken på att det kan finnas en grav. Ingen sådan kunde dock identifieras i samband med inventeringen i området.

Referenser

BJÖRKLUND, S. & GILL, A. 2009. *Funbo: Funbo och Danmarks socknar, Uppsala kommun, Uppland, Arkeologisk utredning etapp 1*. Rapporter från Arkeologikonsult 2009:2299.

DARDEL, E., NORR, S. & LAGERSTEDT, A., 2009. *Gunsta: Arkeologisk särskild utredning steg 1 och 2 inom fastigheterna Gunsta 1:1 och Ärnevi 2:14, Funbo socken, Uppland*. Rapporter från Arkeologikonsult 2009:2234.

KARLENBY, L., & FAGERLUND, D. 1988. *Rapport. Gunsta, Funbo sn, Uppsala kn, Uppland*. Riksantikvarieämbetet, Byrån för Arkeologiska undersökningar. Uppsala.

Tekniska och administrativa uppgifter

Arkeologikonsults projektnr:	2020.2419
Länsstyrelsens dnr:	431-13607-09
Beställare:	Uppsala kommun
Typ av undersökning:	Arkeologisk särskild utredning, etapp 2
Utförandetid, fältarbete:	12–14 oktober, 2010
Utförandetid, övrig tid:	18–21 oktober, 2010
Län:	Uppsala
Landskap:	Uppland
Kommun:	Uppsala
Socken:	Funbo
Fastigheter:	Ärnevi 4:1 och S:1, Funbo-Bärby 10:20, Gunsta S:1, Funbo-Lövsta 8:4
Koordinatsystem:	RT 90 2,5 gon V
Projektledare:	Alexander Gill
Fältarkeologer:	Alexander Gill, Björn Hjulström
Rapportansvarig:	Alexander Gill
Planer och kartor:	Samuel Björklund
Layout:	Samuel Björklund
Kvalitetskontroll:	Björn Hjulström
Fynd:	Inga fynd har tillvaratagits

Bilaga 1 – Schakttabell

Nr	Längd	Bredd	Djup	Lager 1/ Undergrund	Anläggningar	Kommentar
1	7,3	1,5	0,3	Ploglager/brun lera	A100	Schaktet placerades i en närmast rund förhöjning i åkern
2	18,5	1,5	0,28	Ploglager/brun lera	A101	
3	8,4	1,5	0,35	Ploglager/brun lera		
5	18,5	1,5	0,3	I västra delen brun humös morän i östra delen plog lager/i väst gulbrun morän i ost brun lera	A4, A102	Schaktet placerades så att de korsade en vägbanksliknande förhöjning i åker.
6	7,3	1,5	0,4	Ploglager/0,2-0,3 meter tjockt lager med grus och småsten under denna brun lera		I hela schaktet fanns ett lager med påförd småsten som sannolikt utgör en vägbank. Gruslagret syntes även i schakt 2 och mättes in som A101.
7	10,9	1,5	0,3	Ploglager/rödbrun lera		
8	11,7	1,5	0,4	Ploglager/gråsvart lera		
9	12,6	1,5	0,3	Ploglager/rödbrun lera		
10	12,7	1,5	0,3	Ploglager/rödbrun lera		
11	13,3	1,5	0,35	Ploglager/rödbrun lera		
12	11,5	1,5	0,3	Ploglager/rödbrun lera		
13	16,4	1,5	0,35	Ploglager/rödbrun lera		
14	13,3	1,5	0,4	Ploglager/rödbrun lera		
15	14,8	1,5	0,35	Ploglager/gulbrun lera		
16	13,7	1,5	0,3	Ploglager/rödbrun lera		
17	8,6	1,5	0,3	Ploglager/rödbrun lera		
18	14,1	1,5	0,2	Matjord borttagen/brun lera	A103	
19	12,1	1,5	0,2	Matjord borttagen/brun lera		
20	14,7	1,5	0,2	Matjord borttagen/brun lera		
21	13,7	1,5	0,2	Matjord borttagen/brun lera		
22	11,9	1,5	0,2	Matjord borttagen/brun lera		
23	11,4	1,5	0,2	Matjord borttagen/brun lera		
24	10,6	1,5	0,2	Matjord borttagen/brun lera		
25	12,1	1,5	0,2	Matjord borttagen/brun lera		
26	12,4	1,5	0,2	Matjord borttagen/brun lera		
27	11,1	1,5	0,2	Matjord borttagen/brun lera		
28	11,5	1,5	0,2	Matjord borttagen/brun lera		
29	14,4	1,5	0,2	Matjord borttagen/brun lera		
30	12,1	1,5	0,2	Matjord borttagen/brun lera		
31	12,2	1,5	0,3	Ploglager/brungul lera		
32	15,4	1,5	0,3	Ploglager/brungul lera		
33	12,2	1,5	0,3	Ploglager/blågrön lera		
34	12,2	1,5	0,35	Ploglager/brungul lera		
35	11,8	1,5	0,35	Ploglager(brun lera		
36	7,4	1,5	0,3	Ploglager/brun lera		
37	11,6	1,5	0,4	Ploglager/brun lera		
38	12,3	1,5	0,4	Ploglager/brun lera		
39	12,6	1,5	0,35	Ploglager/brun lera		
40	11,4	1,5	0,3	Ploglager/brun lera		
41	10,9	1,5	0,3	Ploglager/brun lera		
1000	13,5	1,5	0,3	Ploglager/rödbrun lera		

Bilaga 2 – Objekttabell

Nr	Storlek, meter	Djup/höjd, meter	Beskrivning	Kommentar
100	9,6 x 6,8	0,6 hög	Närmast rund förhöjning i marken, övervuxen med högt gräs. Schakt 1 placerades så så sätt att förhöjningen undersöktes. Fyllningen i högen bestod av myllig jord blandad med recent material som järnskrot och plast.	
101	9,4 x 1,5	0,15 tjock	Påfört gruslager som består av rundade stenar i storlekar mellan 0,03 och 0,05 meter.	
102	14,1 x 5	0,1-0,4 meter	Vägbank, synlig ovan jord som en plan förhöjning i marken i dag övervuxen med gräs. Banken leder mot en plankorsning över den närliggande järnvägen. Schakt 5 placerades för att undersöka förhöjningen. I schaktet framkom flera stora stenar kantiga lagda med deras flata sidor uppåt. Stenarna var ej väl lagda utan spridda på ett visst avstånd från varandra, ca 0,3 till 0,5 meter. Vägen har karaktären av "traktorväg" .	
103	0,5 x 0,3	0,10 djup	Syntes i plan som en närmast oval mörkfärgning som avtecknade sig mot den omgivande ljusare leran. Anläggningen snittades i fält . Fyllningen bestod av mörkbrun siltig lera blandad med kolstänk.	
104	25-30 meter i diameter	2-3 meter hög	Höjd med storblockig morän. Från denna höjd löper 3st stensträngar i olika väderstreck. Det är möjligt att en del av stenen på höjden kan vara ditlagd, även om inga kantkedjliknande mönster kunde iakttas i samband med inventeringen.	Gravläge?
105	53 meter lång, 2 meter bred	Omkring 0,5 meter hög	Bred, flerradig sträng av stenar uppbyggd av block i storlekar mellan 0,4 och 1,2 meter. Många av blocken ger intryck av att ligga på "ursprunglig" plats medan andra partier av objektet ser ut att vara konstruerad av ditlagd sten. I området finns mycket storblockig morän som delvis ser ut att ha använts i konstruktionen. De naturliga stenblockens närvaro i området gör det svårt att med säkerhet avgöra om objektet är en stensträng eller inte.	Stensträng
106	20 meter lång, 0,5 meter bred	Upp till 1 Meter hög	Enkelradig sträng av stenar i storlekar omkring 1 meter. Området sydost om Stenraden, mot en nutida åker ger intryck av att vara relativt stenröjd.	Stensträng
Raä 257	Ca 35 meter lång		Stensträngen påträffades vid en tidigare inventering och förefaller leda upp till samma impediment (objekt 104) med storblockig morän som objekten 105 och 106.	

Arkeologikonsult Tel 08-590 840 41
Optimusv. 14 / Box 20 Fax 08-590 725 41
194 14 Upplands Väsby www.arkeologikonsult.se



Rapporter från Arkeologikonsult 2010:2419