
RAPPORT

UPPSALA KOMMUN SKOLFASTIGHETER AB

Biotopskyddade trädrader runt Tiundaskolan
NYA TIUNDASKOLAN uppdragsnummer 3413444102

Beskrivning av träd runt tiundaskolan samt bedömning huruvida de omfattas av biotopskydd
- underlag för ansökan om biotopskyddsdispens



2015-03-26

Reviderad 2015-05-09

INNEHÅLLSFÖRTECKNING

INLEDNING

BAKGRUND	3
SYFTE	3
DIALOG	3
BESKRIVNING AV OMRÅDET	4
AVGRÄNSNINGAR	4
ÖVERSIKT TRÄDRADER	5

DISPENSANSÖKAN

PÅVERKAN	6
KOMPENSATION OCH SKYDD	8

BILAGOR

BILAGA 1 - RAD A	10
BILAGA 2 - RAD B	14
BILAGA 3 - RAD C	17
BILAGA 4 - RAD D	18
BILAGA 5 - RAD E	22

INLEDNING

BAKGRUND

Uppsala växer och så gör trycket på stadens skolor. Idag har Tiundaskolan i Luthagen ca 560 elever i årskurs 5-9. Skolan måste nu växa för att kunna ta emot de ökande strömmarna av barn och skolans lokaler är för små för det framtida elevbehovet, dessutom är de befintliga lokalerna inte anpassade till dagens pedagogik.

Man planerar nu att riva skolan och bygga helt nya och större lokaler på tomten. Den nya skolan ska rymma en grundskola för 900 barn samt en förskola för 144 barn. En ny större idrottshall ska byggas och kommer att ha en läktare som rymmer 200 personer. Det nya skolköket blir också ett tillagningskök för 3000 portioner som förutom Tiundaskolans elever ska försörja andra verksamheter i området med mat, här tillkommer också den plats som krävs för leveranser samt upphämtning av mat som ska köras ut.

Grundskolan har ett ytkrav på 15 kvm gårdsyta per elev och förskolan har ett ytkrav på 20 kvm gårdsyta per elev. Istället för dagens fotbollsplan i grus föreslås en konstgräsplan samt en multisportarena. Dessutom tillkommer cykelparkeringar för ett större antal elever och lärare. Hämta- och lämnplatser samt lärar- och besöksparkering tillhandahålls på en slinga framför idrottshallen, längs Ringgatan och på parkeringen söder om förskolan, på tomtens sydöstra hörn.

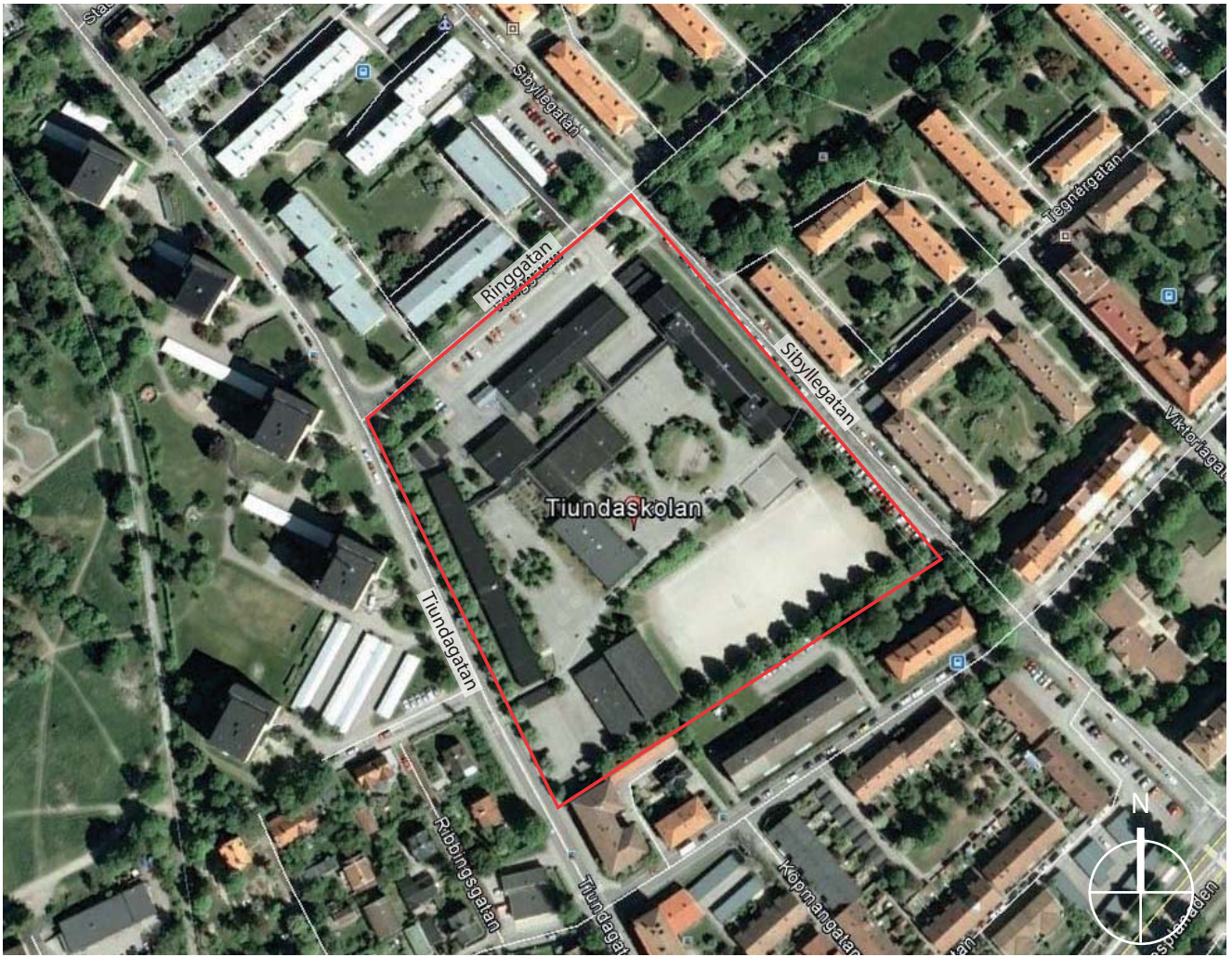
SYFTE

Runt skolan finns idag trädrader som till delar är biotopskyddade alléer. Rapporten ska bedöma vilka av trädraderna som är biotopskyddade och hur dessa påverkas av den större skolan.

Rapporten är ett underlag till ansökan om dispens för att ta bort ett antal av de skyddade träden. Vi har under framtagandet av förslaget för den nya skolan tagit hänsyn till trädraderna som är viktiga biotoper, men också karaktärgivande i Luthagenområdet. Eftersom många nya funktioner ska in på tomten är det dock inte möjligt att undvika att de påverkas.

DIALOG

Kontakta oss gärna för en diskussion om hur vi kan komma till en gemensam lösning för vad som bäst uppfyller biologisk mångfald, en bra skola för Uppsalas barn samt en attraktiv boendemiljö där hänsyn tas till Luthagens omgivande gatubild.



Tiundaskolans placering i Luthagen

BESKRIVNING AV OMRÅDET

Tiundaskolan ligger i Luthagen. Det område rapporten behandlar är omgivet av gator på tre sidor: Tiundagatan i väster, Ringgatan i norr och Sibyllegatan i öster. I söder ligger ett kvarter som gränsar till Geijersgatan. De intilliggande husen är till stor del trevåningshus förutom på västra sidan om Tiundagatan där det ligger villor samt punkthus med nio våningar.

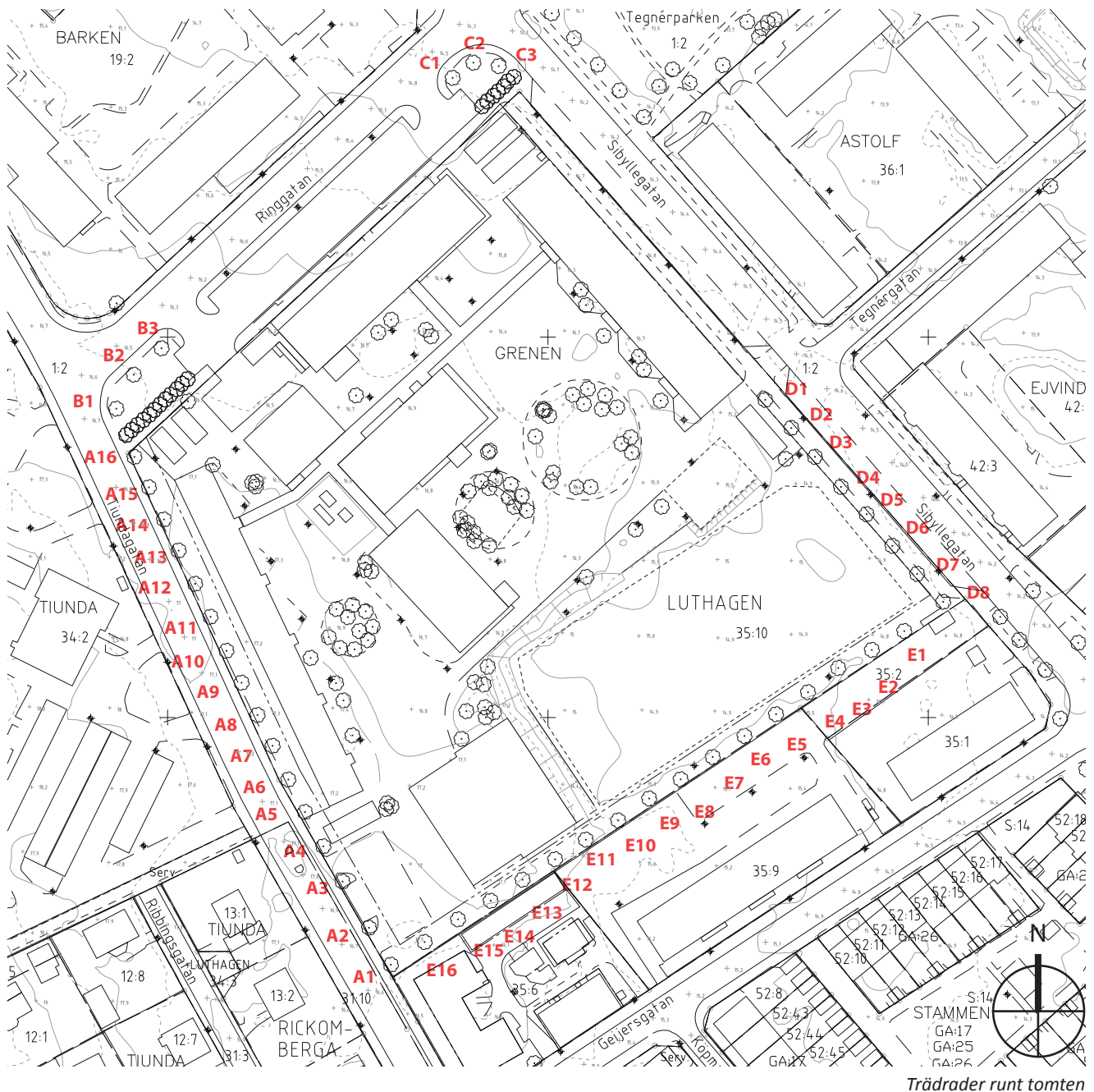
För beskrivning av trädrader se nästa sida under rubrik ÖVERSIKT TRÄDRADER

AVGRÄNSNINGAR

För att en trädrad ska vara en allé som är biotopskyddad skall den uppfylla ett antal kriterier enligt länsstyrelsen. Det som kan tas upp som relevant här är att:

- Trädraden skall bestå av minst fem stycken lövträd som till större delen skall vara vuxna individer.
- Trädraden skall vara belägen längs en väg eller gångväg.

Vi har diskuterat med Länsstyrelsen i Uppsala angående den rad av klippta lindar /lindhäckarna på stam som står parallellt med vägen och att den inte ingår i biotopskyddet.



ÖVERSIKT TRÄDRADER

Trädrad **A** är biotopskyddad. Det första trädet i söder är en lind, resterande 15 träd är oxlar.

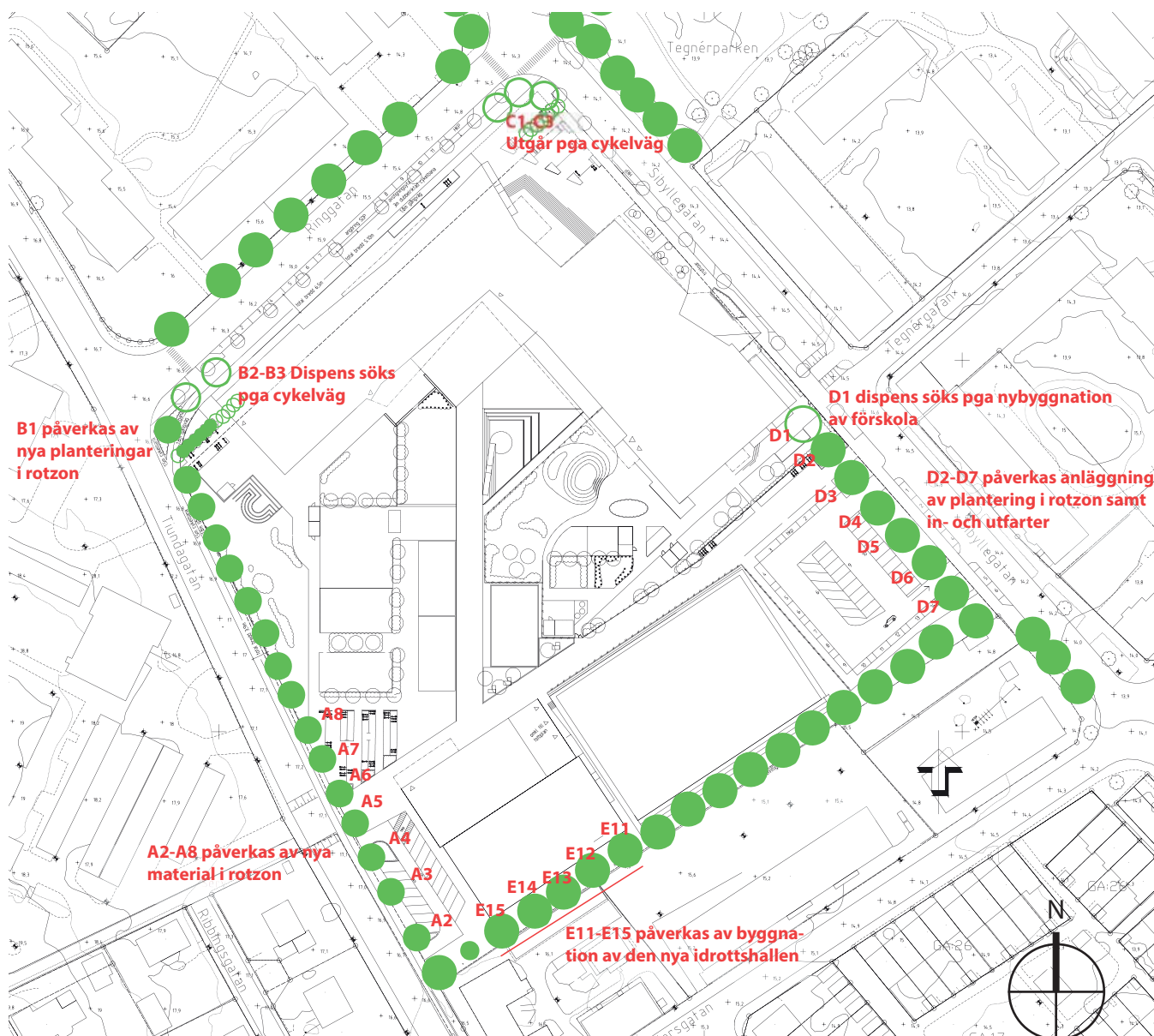
Trädrad **B** är fortsättning på rad A och även den biotopskyddad. Raden består av tre lönnar.

Trädrad **C** består av bara tre träd och är därför inte biotopskyddad. Raden består av tre kastanjer.

Trädrad **D** är biotopskyddad. Raden består av åtta lindar.

Trädrad **E** ligger inte längs en väg och är därför inte biotopskyddad. Raden består av 16 lindar.

DISPENSANSÖKAN



Befintlig skola samt träd och hur de kan komma att påverkas

PÅVERKAN

Trädrad A

En ny, större idrottshall ska byggas i sydvästra hörnet av tomten. Framför idrottshallen tillskapas en slinga för hämta/lämaparkeringar på den befintliga parkeringen.

Arbetet påverkar träd A2-A4 som får nya mindre planteringar runt stammen. Även träd A5-A8 påverkas då gräsytan de står i minskas i utbredning eller byts ut till planteringar samt hårdgjord yta. För att dessa träd inte ska skadas föreslås rotvänlig schakt samt renovering av växtbädd enligt Uppsala kommuns Trädhandbok.

För bilder samt utförlig information se bilaga 1

Trädrad B

Längs Ringgatan föreslås en ny dubbelriktad cykelväg som går förbi skolan för att länka Tegnérparkens gångväg som

ska göras om till cykelväg mot framtida enkelriktade cykelvägar längs Tiundagatan. Cykelvägen är en viktig del i att göra skolvägarna säkrare för cyklande barn. För att ge plats åt den dubbelriktade cykelbanan söker vi dispens för att ta bort träd B2 och B3. Även träd B1 påverkas då gräsytan den står i byts ut till plantering samt hårdgjord yta. För att trädet inte ska skadas föreslås rotvänlig schakt samt renovering av växtbädd enligt Uppsala kommuns Trädhandbok.

För bilder samt utförlig information se bilaga 2

Trädrad C

Trädrad C ingår inte i biotopskyddet. Träden kommer att tas ner eller flyttas, återigen för att bereda plats för dubbelriktad cykelväg enligt text ovan.

För bilder samt utförlig information se bilaga 3

Trädrad D

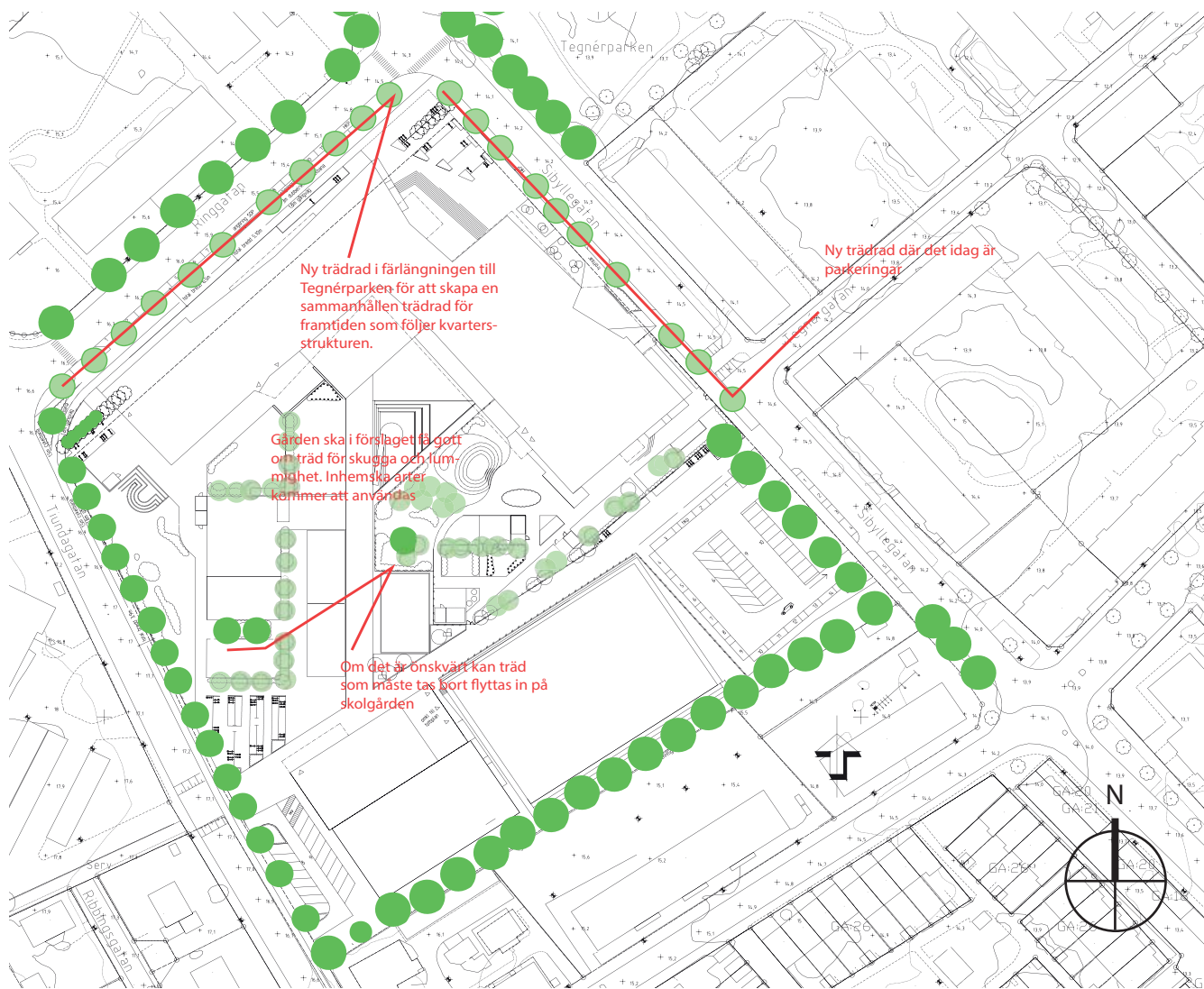
Träd D1 måste tas bort då den står nära den gamla byggnaden som ska rivas och där den nya förskolan ska byggas. Träd D2-D7 kommer att påverkas då trottoaren flyttas ut och nya planteringsytor kommer att anläggas i trädens rotzon. Det blir också infart till parkeringen mellan träd D2 och D3 samt utfart mellan D6 och D7. För att träden som bevaras inte ska skadas föreslås rotvänlig schakt samt renovering av växtbädd enligt Uppsala kommuns Trädhandbok.

För bilder samt utförlig information se bilaga 4

Trädrad E

Trädrad E ingår inte i biotopskyddet. Man kommer att riva den befintliga idrottshallen och bygga en ny större hall. Detta arbete kan komma att påverka träd E11-E15.

För bilder samt utförlig information se bilaga 5



Föreslagen skola samt befintliga och nya träd

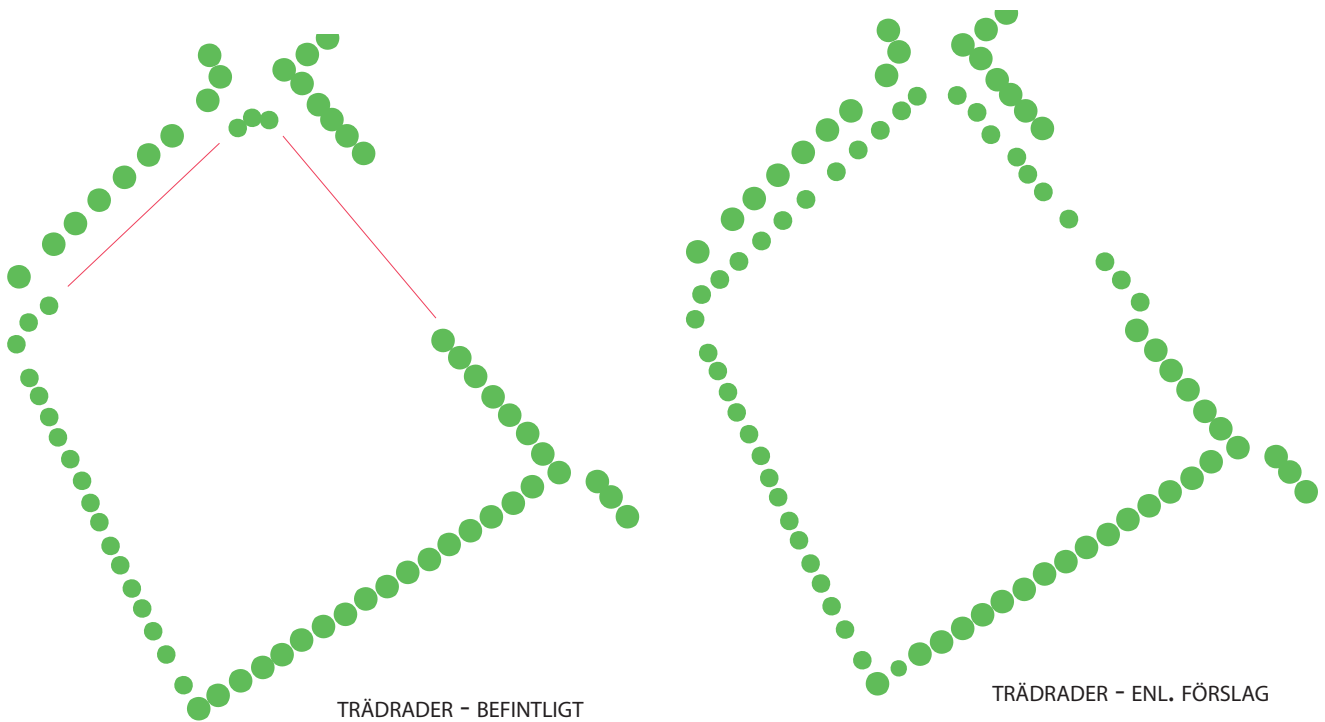
KOMPENSATIONER OCH SKYDD

Som primär kompensation är förslaget att plantera ett stort antal gatuträd som ersätter de som tas bort. Minimum storlek är högstam 20-25cm stamomfång. Om 30 år skulle gatorna runt Tiundaskolan ha nya stora trädtrader som följer gatustrukturen samt är mer sammanhållande än idag. Trädarter kan antingen vara lindar och lönnar som är de vanligaste gatuträden i området idag eller om kommunen har någon annan strategi för trädplantering.

En annan kompensationsåtgärd skulle kunna vara att flytta träd som är av rätt storlek med hjälp av den stora trädflyttmaskinen som kommunen ibland hyr från Tyskland. Då är dessutom är kommunen intressant på fina och friska träd som de kan flytta till andra platser i staden.

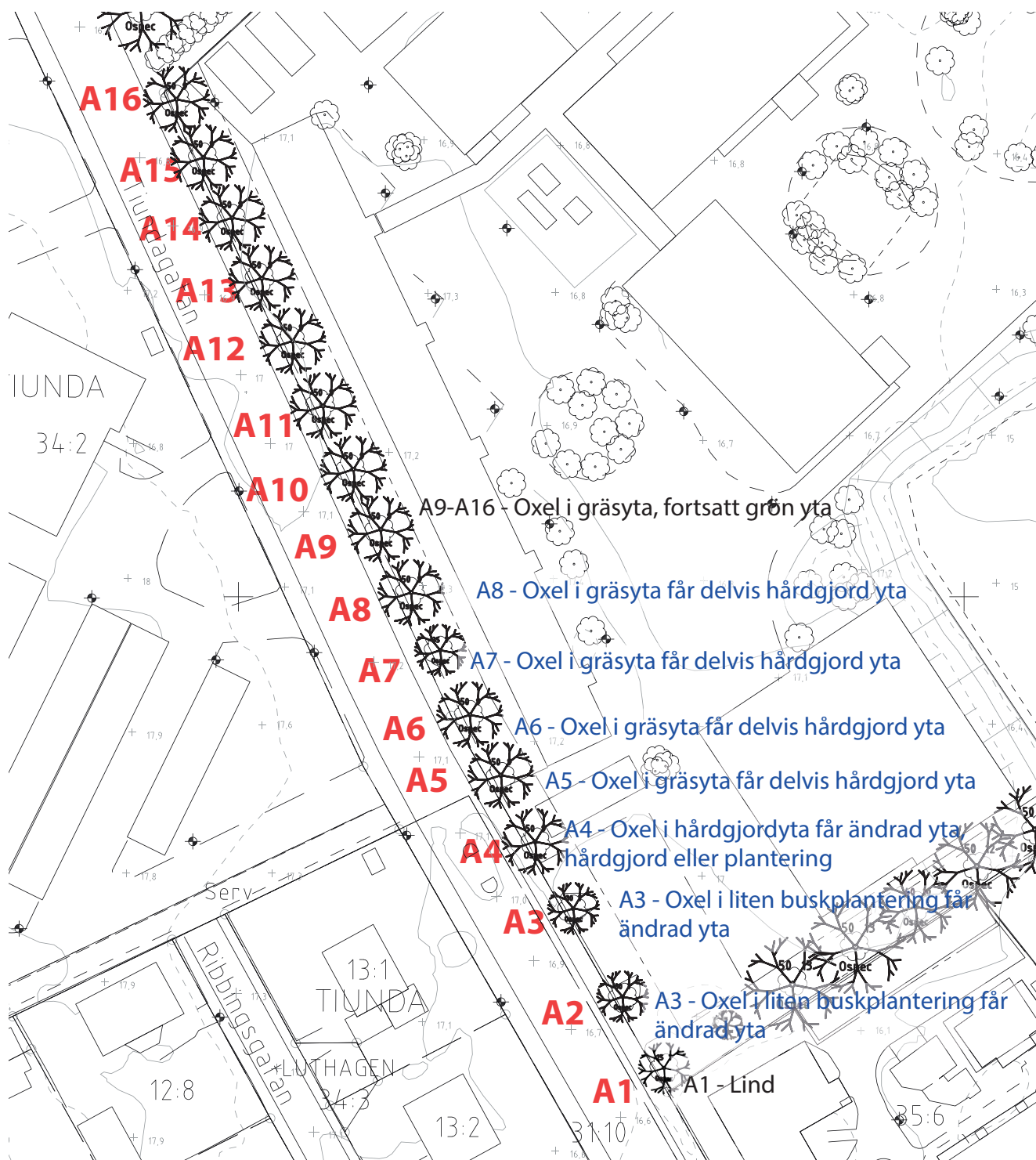
På skolgården kommer i övrigt att planteras en hel del träd i linje med forskning om att lövsugga är viktigt på skol- och förskolegårdar för barns hälsa. Dessa träd kommer framför allt att vara inhemska sorter, både i pedagogiskt syfte samt för att främja den biologiska mångfalden.

Träd som fälls kommer att användas på skolgården men framför allt på förskolegården. Ett liggande träd att klättra på, sittstockar vid samlingsplatser kommer att göras av nedsågade träd. Dessutom kommer en del grenar läggas i en "naturhörna" på en solig plats på förskolegården för att de ska kunna vara bo åt intressanta insekter som barnen kan titta på och leta efter samt för fåglar att äta.



Ambitionen är att efter plantering av gatuträd kommer det att finnas fler träd runt Tiundaskolan än vad som är fallet idag. Nu finns stora hål i trädraderna och dessa hoppas vi kunna läka samman med nya rader. Naturligtvis är nyplanterade träd inte lika värdefulla ur en biologisk synvinkel, men med långsiktigt tänkande kan det förhoppningsvis bli väldigt bra i framtiden.

BILAGA 1 RAD A



Raden består av en lind längst i söder (A1) samt 15 st oxlar (A2-A16). Linden kopplar ihop mot rad E med lindar som vetter mot kvarteret i söder.



A2 - OXEL

Åtgärd: arbete i rotzon

Placering idag: i liten buskyta

Stamdiameter: 30cm

Krondiameter: 7m

Dagsläge:

Idag står träden i var sin liten buskplantering övrigt omgiven av hårdgjord yta och bredvid en parkering.

Åtgärd:

För att få mer plats till en bredare trottoar och större parkering ändras planteringsytan runt trädet och ny plattläggning eller asfaltering kommer att ske i rotområdet.

Skyddsåtgärd:

För att trädet inte ska skadas föreslås rotvänlig schakt samt renovering av växtbädd enligt Uppsala kommuns Trädhandbok.



A3 - OXEL

Åtgärd: arbete i rotzon

Placering idag: i liten buskyta

Stamdiameter: 30cm

Krondiameter: 7m



A4 - OXEL

Åtgärd: arbete i rotzon

Placering idag: i hårdgjord yta

Stamdiameter: 50cm

Krondiameter: 9m

Dagsläge:

Idag står trädet omgivet av hårdgjord yta bredvid en cykelparkeringparkering med tak.

Åtgärd:

Trädet får en plantringsyta runt sig.

Skyddsåtgärd:

För att trädet inte ska skadas föreslås rotvänlig schakt samt renovering av växtbädd enligt Uppsala kommuns Trädhandbok.



A8 - OXEL

Åtgärd: arbete i rotzon

Placering idag: i gräsyta

Stamdiameter: 50cm

Krondiameter: 9 m

A7 - OXEL

Åtgärd: arbete i rotzon

Placering idag: i gräsyta

Stamdiameter: 35cm

Krondiameter: 7m

A6 - OXEL

Åtgärd: arbete i rotzon

Placering idag: i gräsyta

Stamdiameter: 50cm

Krondiameter: 9m

A5 - OXEL

Åtgärd: arbete i rotzon

Placering idag: i gräsyta

Stamdiameter: 50cm

Krondiameter: 9m

Dagsläge:

Idag står trädet i en drygt åtta meter bred gräsyta som sträcker sig mellan trottoaren och en av skolbyggnaderna

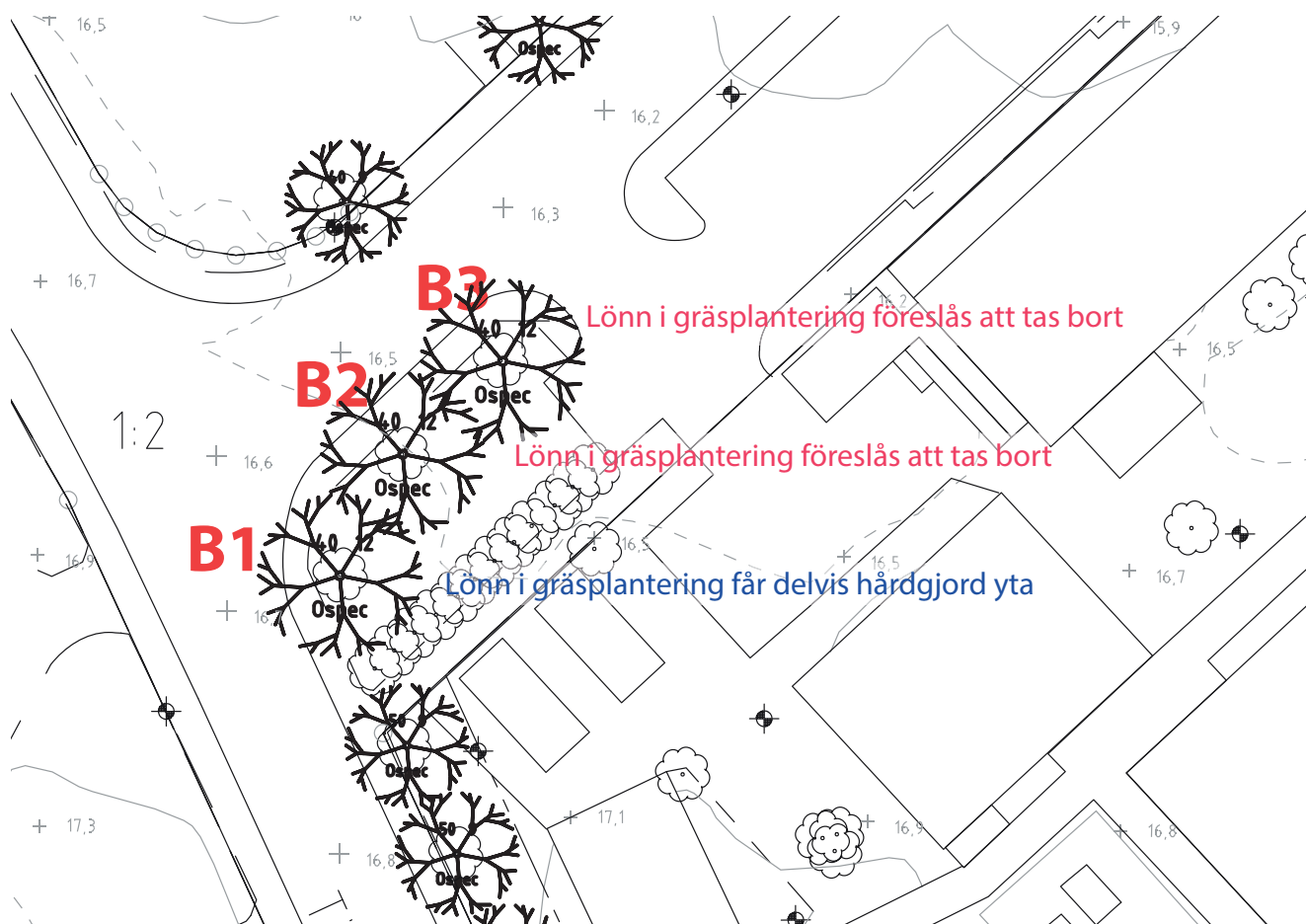
Åtgärd:

För att ge plats åt ett nytt välkomnande entrétorg och cykelparkeringar intill idrottshallen och som den sydvästra entrén till skolgården påverkas även träd A5-A8. Träd A5 föreslås att få hårdgjord yta på växtplatsen. Träd A6 och A7 föreslås att få planteringar och hårdgjord yta på växtplatsen. Träd A8 får en minskad gräsyta samt hårdgjord yta på växtplatsen.

Skyddsåtgärd:

För att trädet inte ska skadas föreslås rotvänlig schakt samt renovering av växtbädd enligt Uppsala kommuns Trädhandbok.

BILAGA 2 RAD B



Raden är egentligen en fortsättning på rad A men har getts ett eget namn pga att den står längs med en annan gata. Raden består av tre lönnar i gräsplantering.



B1 - LÖNN

Åtgärd: arbete i rotzon

Placering idag: i gräsyta

Stamdiameter: 40cm

Krondiameter: 12m

Dagsläge:

Idag står trädet i en gräsmatta intill trottoaren

Åtgärd:

Längs Ringgatan föreslås en ny dubbelriktad cykelväg som går förbi skolan för att länka Tegnérparkens gångväg som ska göras om till cykelväg mot framtida enkelriktade cykelvägar längs Tiundagatan. Cykelvägen är en viktig del i att göra skolvägarna säkrare för cyklande barn. För att ge plats åt den dubbelriktade cykelbanan påverkas träd B1 då gräsytan den står i byts ut till plantering samt hårdgjord yta.

Skyddsåtgärd:

För att trädet inte ska skadas föreslås rotvänlig schakt samt renovering av växtbädd enligt Uppsala kommuns Trädhandbok.



B2 - LÖNN

Åtgärd: Borttagning i mån av dispens

Placering idag: i gräsyta

Stamdiameter: 40cm

Krondiameter: 12m



B3 - LÖNN

Åtgärd: Borttagning i mån av dispens

Placering idag: i gräsyta

Stamdiameter: 40cm

Krondiameter: 12m

Dagsläge:

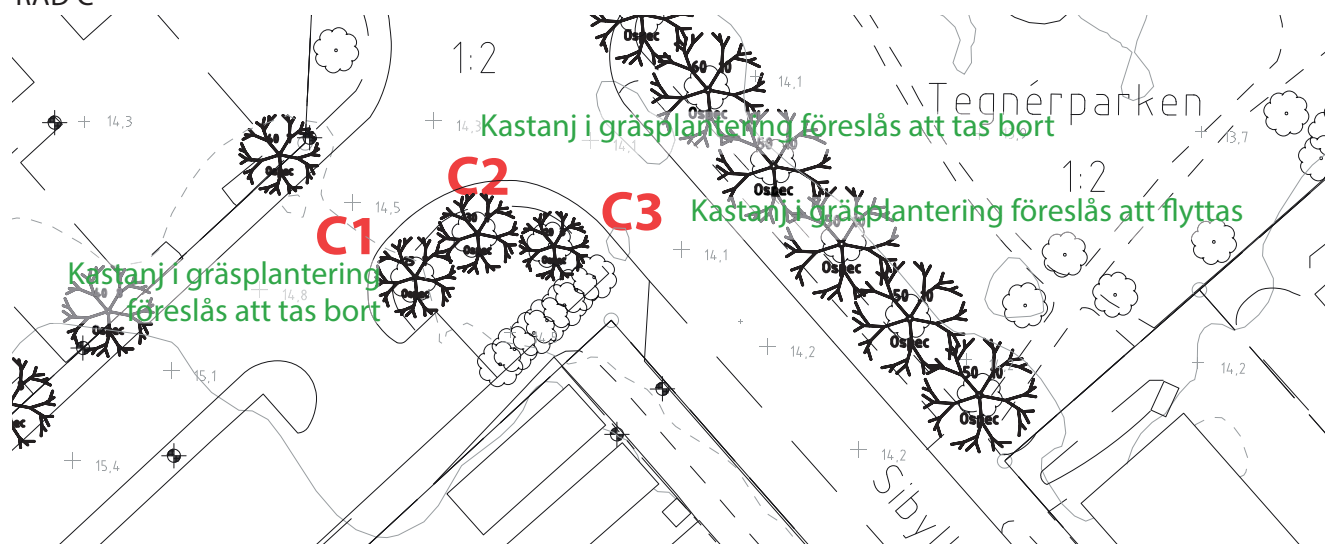
Idag står träden i en gräsmatta intill trottoaren

Åtgärd:

Längs Ringgatan föreslås en ny dubbelriktad cykelväg som går förbi skolan för att länka Tegnérparkens gångväg som ska göras om till cykelväg mot framtida enkelriktade cykelvägar längs Tiundagatan. Cykelvägen är en viktig del i att göra skolvägarna säkrare för cyklande barn. För att ge plats åt den dubbelriktade cykelbanan söker vi dispens för att ta bort träd B2 och B3.

Kompensationsåtgärd:

Träden är inte visuellt tilltalande men om länsstyrelsen anser att deras biologiska värde är stort kan dessa flyttas in på skolgården. De är inte så stora idag och kan få plats på någon i någon av de föreslagna trädplanteringarna. Om de tas ner kan trädets stam användas för att göra sittstockar och annan utrustning till förskolegården. En ny trädrad kommer att planteras längs med Ringgatan för att koppla mot träden i Tegnérparken.



C1 - Kastanj

Åtgärd: Föreslås att tas ned

Placering idag: i gräsyta

Stamdiameter: 25cm

Krondiameter: 7m



C2 - Kastanj

Åtgärd: Föreslås att flyttas tack vare god

hälsa och jämn grenfördelning

Placering idag: i gräsyta

Stamdiameter: 30cm

Krondiameter: 7m



C1 - Kastanj

Åtgärd: Föreslås att tas ned

Placering idag: i gräsyta

Stamdiameter: 20cm

Krondiameter: 6m

Dagsläge:

Raden är inte biotopskyddad.

Idag står träden i en gräsmatta intill trottoaren

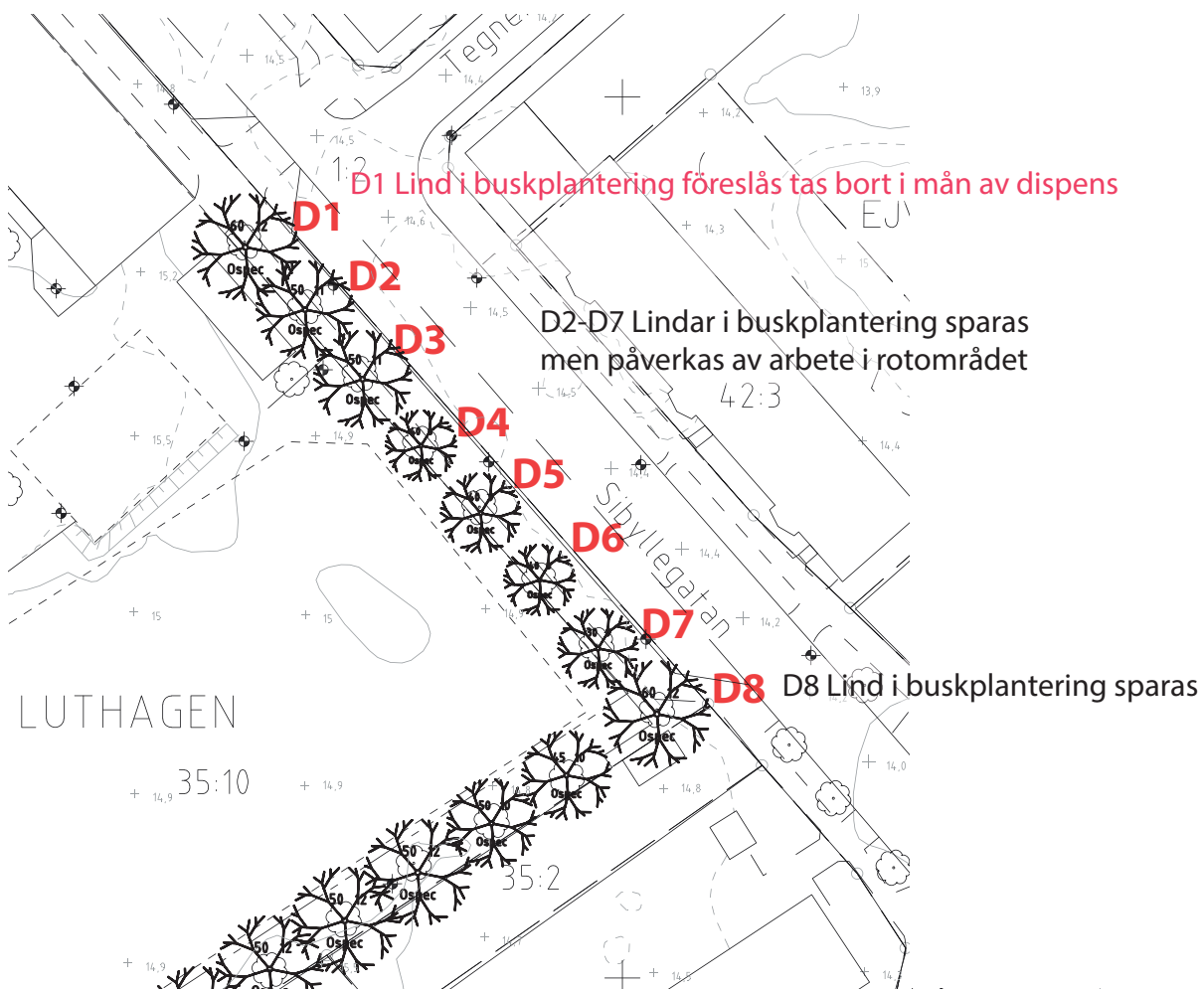
Åtgärd:

Längs Ringgatan föreslås en ny dubbelriktad cykelväg som går förbi skolan för att länka Tegnérparkens gångväg som ska göras om till cykelväg mot framtida enkelriktade cykelvägar längs Tiundagatan. Cykelvägen är en viktig del i att göra skolvägarna säkrare för cyklande barn. För att ge plats åt den dubbelriktade cykelbanan föreslår vi att träd C1-C3 tas bort.

Kompensationsåtgärd:

Träd C2 föreslås att flyttas, antingen till skolgården eller till någon annan stans i kommunen.

BILAGA 4 RAD D



Raden består av åtta stycken lindar i en buskyta

Trädraden är förskjutet in mot Tiundaskolans tomt i jämförelse med träd söder om raden. Detta för att ge plats åt trottoar och parkeringsplatser.





D1 - Lind

Åtgärd: Borttagning i mån av dispens

Placering idag: i buskya

Stamdiameter: 60cm

Krondiameter: 12m

Dagsläge:

Idag står trädraden i en buskplantering intill den asfalterade trottoaren och löper längs en cykelparkering samt en grusad fotbollsplan.

Åtgärd:

Vi söker dispens att ta bort träd D1 för att det står väldigt nära befintlig byggnad samt den nya förskolan som föreslås, vi räknar med att trädet inte kommer att kunna stå kvar under rivning av den gamla byggnaden samt byggnation av den nya.

Kompensationsåtgärd:

Vi är måna om både biologisk mångfald samt gestaltning av gaturummet i Luthagen. Träd D1 är för stort för att flyttas men kan användas som liggande klätterträd och sittstockar på förskolegården. En "trädkyrkogård" skulle kunna anläggas någonstans på skolgården eller i kommunen.

Dagsläge:

Idag står trädraden i en buskplantering intill den asfalterade trottoaren och löper längs en cykelparkering samt en grusad fotbollsplan.

Åtgärd:

Träd D2 till D7 påverkas av arbete i rotområdet då trottoaren bryts upp och nya planteringsytor anläggs. D2, D3, D6 och D7 påverkas också av in- och utfarter till parkeringen.

Kompensationsåtgärd:

Träd D2-D7 kommer förhoppningsvis att få bättre förutsättningar i och med den större planteringsytan. För att träden inte ska skadas föreslås rotvänlig schakt samt renovering av växtbädd enligt Uppsala kommuns Trädhandbok.



D2 - Lind

Åtgärd: arbete i rotzon

Placering idag: i busktyta

Stamdiameter: 50cm

Krondiameter: 11m



D3 - Lind

Åtgärd: arbete i rotzon

Placering idag: i busktyta

Stamdiameter: 50cm

Krondiameter: 11m



D4 - Lind

Åtgärd: arbete i rotzon

Placering idag: i buskyta

Stamdiameter: 40cm

Krondiameter: 8m



D5 - Lind

Åtgärd: arbete i rotzon

Placering idag: i buskyta

Stamdiameter: 40cm

Krondiameter: 9m



D6 - Lind

Åtgärd: arbete i rotzon

Placering idag: i buskyta

Stamdiameter: 40cm

Krondiameter: 8m



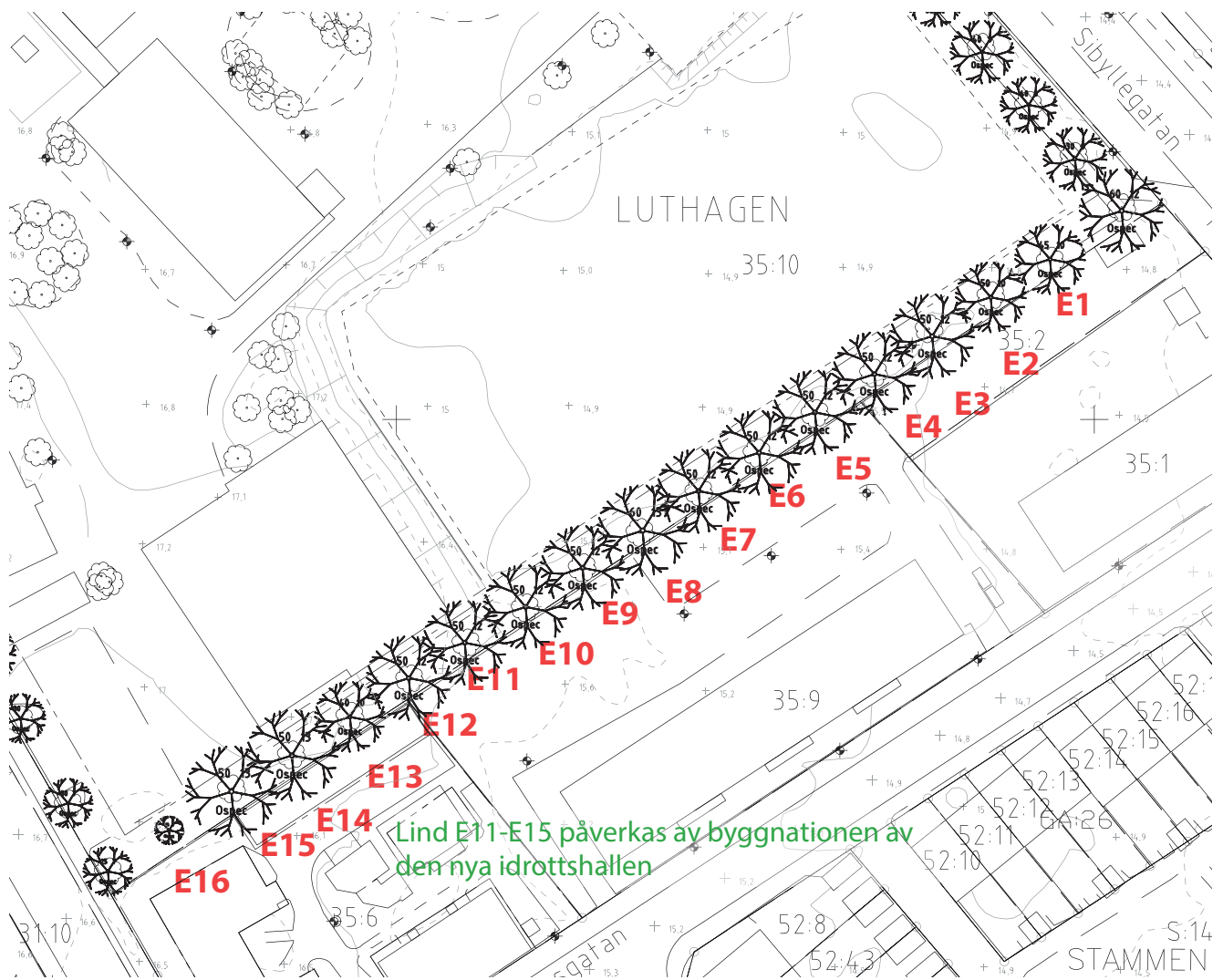
D7 - Lind

Åtgärd: arbete i rotzon

Placering idag: i buskyta

Stamdiameter: 30cm

Krondiameter: 9m



Raden består av 16 stycken lindar i en gräsyta delvis intill den grusbelagda fotbollsplanen och delvis bakom idrottshallen.

E11 - Lind

Åtgärd: Påverkas av byggnation

Placering idag: i gräsyta
Stamdiameter: 50cm
Kron diameter: 12m



E12 - Lind

Åtgärd: Påverkas av byggnation

Placering idag: i gräsyta
Stamdiameter: 50cm
Kron diameter: 12m

E13 - Lind

Åtgärd: Påverkas av byggnation

Placering idag: i gräsyta
Stamdiameter: 40cm
Kron diameter: 10m

E14 - Lind

Åtgärd: Påverkas av byggnation

Placering idag: i gräsyta
Stamdiameter: 50cm
Kron diameter: 13m

E15 - Lind

Åtgärd: Påverkas av byggnation

Placering idag: i asfaltyta
Stamdiameter: 50cm
Kron diameter: 13m

Dagsläge:

Raden är inte biotopskyddad.

Idag står träden som en skärm mot kvarteret i söder, i en gräsyta delvis intill den grusbelagda fotbollsplanen och delvis bakom idrottshallen. På andra sidan raden finns gräs- och parkeringsytor samt en nätstation tillhörande Vattenfall.

Åtgärd:

Man kommer att bygga en ny större idrottshall på platsen för den gamla. Träd E11-E15 kommer att påverkas både av rivning av den gamla hallen och byggnationen av den nya.

Kompensationsåtgärd:

Skydda träden väl med byggstängsel så att rotområdet inte kompakteras. Beskärning av utstickande grenar i förebyggande syfte kan vara nödvändigt.