

Handläggare
SBF, UBF

Datum
2015-10-22

PROGRAM FÖR LOKALER I FÖRSKOLA OCH GRUNDSKOLA F-9

MÅLBESKRIVNING

Målen med det generella programmet för lokaler är:

- att skapa en gemensam syn på hur lokaler kan stödja den pedagogiska verksamheten i förskolan och grundskolan
- att optimera förskolans och grundskolans lokaler för att möjliggöra ett generellt eller flexibelt lokalutnyttjande
- att skapa lokaler som möjliggör för verksamheterna att organisera sig i olika antal grupper och gruppstorlekar oberoende av ålder
- att skapa en modern skola anpassad för sin tid
- att utforma lokaler som stödjer ett arbetssätt med utgångspunkt från gällande läroplan och möjlighet att anpassa efter framtida läroplaner

Förslag till program godkännes:

Utbildningsförvaltningen dat 2015-

Kommunledningskontoret dat 2015-

Birgitta Pettersson
Direktör

Joachim Danielsson
Direktör

Det generella programmet för lokaler och utemiljöer för förskola och grundskola (förskoleklass - årskurs 9) beskriver Uppsala kommuns gemensamma syn på lokaler och stödjer den pedagogiska verksamheten i förskola och grundskola. Programmet tjänar som vägledning och inspiration vid ny-, om- och tillbyggnad och som stöd för utveckling av moderna pedagogiska arbets- och organisationsformer.

Vid investeringar i ny-, om- och tillbyggnader är det för Uppsala kommun angeläget att skapa långsiktigt hållbara totallösningar. Det generella programmet skall vara en hjälp i detta genom att tydliga krav ställs på lokaler och utemiljö.

Programmet beslutades 2010-09-27. Uppsala kommun har därefter fått en ny organisation och behov finns att anpassa programmet till detta.

1.1 BAKGRUND

För att slippa uppfinna hjulet i varje enskilt projekt, underlätta samt effektivisera processen för tidiga skeden har önskemål om generella program uppstått. Dels för att skapa en enhetlig syn på pedagogiska lokaler och dels för att kunna styra planering och utformning av lokaler och utemiljö.

I samband med då planerade nybyggnader av förskolor togs ett generellt program för förskolelokaler fram 2004. För att utveckla det programmet samt inbegripa även grundskola har detta programarbete startat.

1.2 SYFTE

Att sammanställa Uppsala kommuns gemensamma syn på pedagogiska lokaler och utemiljö, revidera styrdokument och effektivisera processen i tidigt skede. Därigenom skapas:

- yteffektiva lokaler
- tidsvinst genom att effektivisera processen i tidigt skede
- en enhetlig utformning av lokaler
- en enhetlig utformning av gårdar som främjar barns rörelse och hälsa genom att utgå från den senaste forskningen om barns hälsa samt de allmänna råden för utemiljöer (BFS 2015:1)
- generella och flexibla lokaler som kan anpassas till variationer i barnkullar och elevantal
- möjligheter till ett större samarbete mellan förskola och grundskola
- lokaler för nutida pedagogik och med utvecklingspotential för framtida pedagogik

1.3 FÖRKLARINGAR OCH BEGREPP

Program för lokaler i förskola och grundskola F-9 beskriver verksamhetens inriktning och ger vägledning för planering av pedagogiska lokaler i Uppsala.

Anvisningar och checklista i programskedet anger mer detaljerade krav.

Sambandsanalys förtydligar inbördes förhållanden mellan olika delar i lokalen.

Funktionsprogram anger specifika krav på respektive ingående rumstyp.

Barnyta är den del av förskolan som barnen disponerar. Specificeras i respektive objekt.

LOA Lokalarean; är användbar yta, uthyrningsbar yta, eller kontraktsyta.

BTA Bruttoarea; är byggnadens totala yta inkl. alla väggar och tekniska utrymmen.

Programyta är total lokalyta enligt lokalförteckningar, exkl. kommunikationsytor, väggar och tekniska ytor.

Lokalförteckningen sammanställer och redovisar olika lokaltyper, både inne och ute, till antal och till storlek, som förekommer i planerad byggnation. Den yta som redovisas kallas för programarea. Programarean kan redovisas som totalyta för den pedagogiska verksamheten alternativt som antal kvadratmeter per barn eller per elev.

Flexibilitet; behovet av flexibilitet och generalitet anges i respektive objekt.

2.1 BESLUT OM PROGRAMARBETE

Stadsbyggnads- och utbildningsförvaltningen har tagit initiativ till att revidera gällande generellt program för förskola och grundskola F-9.

Beslut om att använda föreslaget generellt program som underlag för fortsatta planeringar och genomföranden av om-, ny- och tillbyggnader tas av utbildningsnämnden.

I de fall revidering är omfattande eller av principiell karaktär ska revidering av det generella programmet beslutas av utbildningsnämnden, i övriga fall av utbildningsförvaltningen.

Av styrelsen för vård och bildning tidigare taget beslut om generellt program för lokaler förskola och grundskola F-9, dat. 2010-04-30, upphävs i samband med beslut om reviderat generellt program.

Grundskola F-9 = grundskola förskoleklass till årskurs 9

2.2 MYNDIGHETSKRAV, LAGAR OCH FÖRORDNINGAR

Gällande myndighetskrav, lagar och förordningar ska följas.

2.3 STATLIGA OCH KOMMUNALA STYRDOKUMENT

Inför planering, genomförande och förvaltning av lokaler för skola och förskola ska statliga styrdokument såsom anvisningar och allmänna råd följas inklusive vägledning för utemiljö "Gör plats för barn och unga" (Boverkets rapport 2015:8).

Det generella programmet har sin utgångspunkt i läroplanerna för förskola (LpFö 98/10) och grundskola (Lgr 11). Programmet beskriver både den inre och yttre miljön. Utformning och benämningar på olika typer av ytor har sin utgångspunkt i verksamheternas uppdrag.

2.4 ARBETS- OCH KONSULTGRUPP

De personer som ansvarat för framtagandet av uppgifterna till revidering av programmet är:

Kontor/Förvaltning	Befattning	Namn
UBF Utbildningsförvaltningen	Sakkunnig grundskola	Åsa Wiberg Magdalena Olander Katarina Roland
	Sakkunnig förskola	Birgitta Gräll Birgitta Gisterå Yvonne Möller
	Sakkunnig Utemiljö	Anja Korpi Kardell
T & S Teknik & service	Sakkunnig storkök	Björn Carlsson
SBF Stadsbyggnadsförvaltningen	Projektansvarig	Jens Skoglund
	Lokalplanerare	Roine Brunnberg
	Idrotts- och Fritidssamordnare	Sten Larsson
	Projektledare	Christer Eklind

De konsulter som varit delaktiga i revideringen av programmet för förskola, grundskola och utemiljö är:

Företag	Befattning	Namn
Tengbomgruppen AB	Programarkitekt	SvenGeorg Zeitler
Tengbomgruppen AB	Programarkitekt	Eva Mikkelsen
Teknik & Service	Landskapsarkitekt	Håkan Qvarnström
Teknik & Service	Landskapsarkitekt	Victoria Wirén

3.1 PROGRAMHANDLINGAR

Det generella programmet för lokaler förskola och grundskola F-9 består av följande handlingar:

- Verksamhetsbeskrivning förskola.
- Verksamhetsbeskrivning grundskola F-9.
- Program för lokaler i förskola och grundskola F-9
- Lokalprogram utemiljö
- Lokalprogram fritidsgård
- Anvisningar och checklista i programskede
- Lokalförteckningar förskola
- Lokalförteckningar grundskola F-9
- Sambandsanalys förskola
- Illustrationer
- Lokalförteckning idrott
- Lokalförteckningar kök (separat program)

Övriga handlingar som tagits fram som stöd för det generella programmet är:

- Funktionsprogram för samtliga i lokalförteckningarna redovisade lokaler
- Mall avvikelselista

3.1.1 Program för lokaler i förskola och grundskola F-9

Det generella programmet med tillhörande handlingar ska ses som ett verktyg som beskriver Uppsala kommuns krav på lokaler. Syftet är att fastighetsägare lättare ska ta till sig, förstå och följa upp de krav som Uppsala kommun ställer på sina pedagogiska lokaler med tillhörande utemiljö.

Även om det generella programmet alltid ska vara utgångspunkten vid planering av lokaler och utemiljö kan enskilda projekt behöva kompletteras med projektspecifika krav gällande exempelvis behov av specialundervisning, särskoleverksamhet, förberedelseklasser etc. I dessa fall är det av stor vikt att redovisa konsekvenserna för flexibiliteten mellan förskola och grundskola.

Beslut fattas av Uppsala kommun vid varje nytt lokalbehov, om enheten avser enbart förskola, enbart grundskola eller om förskola initialt ska kunna bedrivas inom grundskolelokal.

Vid ny-, om- och tillbyggnation ska flexibiliteten i det generella programmet bedömas från objekt till objekt. Bedömning skall göras av utbildningsförvaltningen.

3.1.2 Verksamhetsbeskrivning förskola och grundskola F-9

Verksamhetsbeskrivningar förskola och grundskola F-9 beskriver utbildningsförvaltningens vision om den pedagogiska inriktningen.

3.1.3 Anvisningar och checklista i programskede

Anvisningar och checklista i programskede innehåller förklaringar och beskrivningar av uppgifter att ta hänsyn till under planering, genomförande och användande av lokaler. Det är inte en projekteringsanvisning eller teknisk beskrivning.

Fastighetsägaren har till uppgift att se till att intentionerna i dokumentet arbetas in i det enskilda projektet. Dokumentet ska signeras och avvikelser ska redovisas för Uppsala kommun som en avvikelserlista.

Vid om- och tillbyggnad skall stor hänsyn tas till befintlig byggnads utformning och avvikelser från generella anvisningar kan därför vara motiverat.

3.1.4 Lokalprogram

Det generella lokalprogrammet består av lokalförteckningar och sambandsanalyser. Lokalförteckningarna innehåller alla i projektet förekommande lokaltyper både inne och ute. Avsteg från lokalförteckningarna redovisas i varje enskilt projekt.

Den yta som redovisas kallas för programarea. Kommunikationsyta, innerväggar, ytterväggar och tekniska utrymmen redovisas inte i programarean.

Faktaruta:

Yta i kvm.

Enhet	Antal barn	Barnyta A)	Barnyta / barn	Program- yta inkl. Gem. lokaler α	Tot. programyta/ barn
Förskola	72	509	7,0	670	9,3
Förskola	108	759	7,0	940	8,7
Förskola	144	1008	7,0	1199	8,3
Lågstadium + F	120	-	-	1083	9,0
Låg-o mellan + F	360	-	-	2692	7,5
Mellan -Högst.	480	-	-	3843	8,0

α Exkl. teknik och idrottshall, inklusive kök.

A) Torg/verkstadskök är 0,65 kvm/barn oberoende av förskolans storlek.

3.1.5 Sambandsanalys

Generell sambandsanalys som visar viktiga sambandskrav mellan olika rum vilka bland annat påverkar hur personalen och eleverna arbetar finns framtagna för förskola och grundskolan. Den visar de krav som ställs på sambanden för att flexibiliteten i och mellan lokalerna ska kunna uppnås.

Det finns direkt och indirekt sambandskrav. Direkt sambandskrav innebär att man ska kunna ta sig mellan de olika rummen utan att passera ett annat rum, dvs rummen ska sammanbindas av en dörröppning. Ett indirekt sambandskrav innebär att rummen måste finnas i närheten. Man ska kunna ta sig mellan rummen via exempelvis en korridor eller ett annat rum.

3.1.6 Illustration

Illustrationer finns framtagna för att förtydliga programmets grundtankar. Observera att det enbart är exempel som redovisas i det generella programmet.

Det enskilda projektet inleds alltid med att ett specifikt program med lokalförteckning och sambandsanalys tas fram. Detta projektspecifika program skall godkännas av arbetsgruppen. Därpå skall fastighetsägaren redovisa en inplaceringsskiss där det visas hur programmet konkret (och på ett effektivt sätt) kan tillgodose. När grundskolelokaler initialt ska användas till förskola, redovisas även denna lösning.

3.1.7 Funktionsprogram

Funktionsprogrammet redovisar verksamheternas krav på funktioner vilka ligger till grund för fastighetsägarens projektering av inre och yttre miljö samt installationer.

Innehållet är en beskrivning av de olika utrymmenas funktionskrav och är inte en teknisk beskrivning, rumsbeskrivning eller projekteringsanvisning. En funktion motsvarar ofta ett rum, men ingenting hindrar att flera funktioner grupperas i samma rum. Avsteg från det generella funktionsprogrammet redovisas i varje enskilt projekt.

4.1 VERKSAMHETSBESKRIVNING FÖRSKOLA OCH GRUNDSKOLA

4.2 FÖRSKOLA

4.2.1 Organisation

Förskoleverksamheten kan bedrivas som förskola eller pedagogisk omsorg och omfattar barn mellan 1 och 5 år. Det generella programmet redovisar förskola.

Omsorg, utveckling och lärande utgör en helhet i den pedagogiska miljön. I förskolan får barnen utforska omvärlden och ha roligt tillsammans med andra barn och vuxna. Förskolans lokaler skall främja trygghet, utveckling och lärande för alla barn.

Beskrivningen visar hur verksamheten i förskolan fungerar samt hur lokaler och utemiljö kan användas i den pedagogiska verksamheten.

4.2.2 Nyttjande

Förskolelokalen är under verksamhetens öppethållandetid, 06.00 - 18.00, fullt nyttjad. Någon förskola i varje geografiskt område kommer att vara nattöppen.

4.3 GRUNDSKOLA F-9

4.3.1 Organisation

Grundskolan omfattar förskoleklass, årskurs 1 till 9 och fritidshem. Programmet redovisar F-9 samt integrerat fritidshem.

Elevgruppers ålder återspeglas i lokalernas utformning samtidigt som kravet på flexibel användning kan tillgodoses. Anpassningen till elevernas ålder uttrycks i temaorden

- **Lek och lärande** - för årskurs F-3
- **Nyfikenhet och lärande** - för årskurs 4-6
- **Utmaning och lärande** - för årskurs 7-9

4.3.2 Nyttjande

För skollokaler ska nyttjandegraden (antal lokaler som nyttjas) vara 80 % under verksamhetens öppethållande.

5.1 FLEXIBILITET

Det generella programmet beskriver lokaler och utemiljö för förskola, grundskola F-3, 4-6, 7-9 och integrerat fritidshem för F-3.

Lokaler som är anpassade för att passa många olika storlekar och åldrar på barn- och elevgrupper möjliggör en effektiv, ekonomisk användning av lokalyta.

Vid framtagande av inplaceringsskiss av byggnad och av utemiljö för F-3 med förskola, redovisas lösningar för både förskola och F-3 för Uppsala kommun.

Vid nybyggnation kan det generella programmet behöva kompletteras med projektspecifika krav gällande exempelvis behov av specialundervisning, särskoleverksamhet, förberedelseklasser etc.

Vid nybyggnad ska flexibilitet i och mellan lokalerna gälla oavsett förskola eller grundskola. Vid ombyggnad av befintligt hus måste det i varje enskilt fall göras en rimlig bedömning. Ekonomi och åldersförändringar inom det geografiska upptagningsområdet avgör om det generella programmet ska gälla fullt ut eller om avsteg kan göras. Den samlade bedömningen görs av den kommunala arbetsgruppen tidigt i programskedet och beskrivs i behovsprogrammet.

Ett exempel på flexibilitet är att grundskolelokaler initialt används under några år till förskola. Förskolans specifika krav på t.ex. skötrum, kapprum och utemiljö måste då kunna ordnas.

Skollocalerna kommer också att användas av andra brukare, t.ex. som medborgarhus, för kvällskurser etc.

5.2 FÖRSKOLA

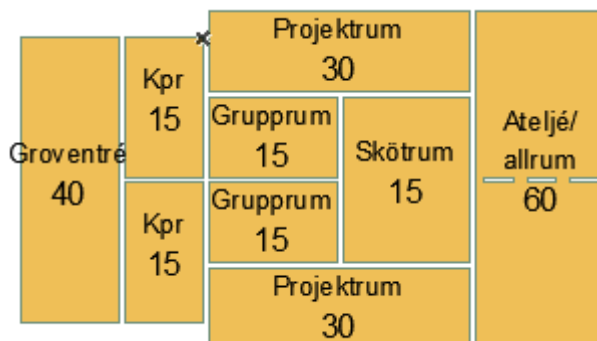
5.2.1 Pedagogiska lokaler

En sektion planeras för 36 barn och 6-7 pedagoger. En förskola kan bestå av två eller flera sektioner med gemensamma ytor, t.ex. groventré, torg/verkstadskök, som möjliggör matsal, stora möten och olika aktiviteter för många barn och vuxna.

Varje barngrupp om 18 barn har ett eget kapprum, projektrum och grupprum. Siffran 18 utgör en beräkningsgrund baserad på gällande norm för barngruppsstorlek inom Uppsala kommun. Det är ingen exakt siffra men det antal barn som tekniska dimensioneringskrav är beräknade på.

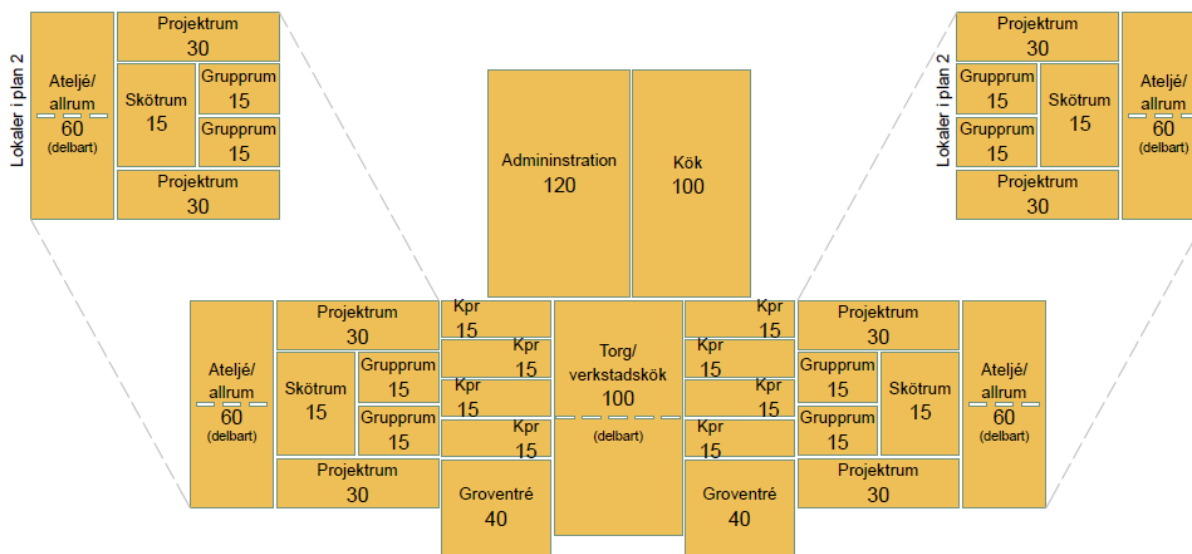
Kpr 15	Projektrum 30	Grupprum 15
-----------	------------------	----------------

Två barngrupper, 36 barn, har gemensam groventré och skötrum samt ett gemensamt allrum och ateljé. De delar även på ett rwc (i anslutning till den gemensamma groventrén) vilket möjliggör för rörelsehindrade barn att ingå, oavsett barngrupp.



4 barngrupper (72 barn), 6 barngrupper (108 barn) och 8 barngrupper (144 barn) har gemensamt torg/verkstadskök, alltså ett per förskola.

Allrummet och torget ska vara möjligt att dela av i två rum förlagsvis med hjälp av en utanpåliggande skjutdörr.



5.2.2 Gemensamma lokaler

Utöver de pedagogiska lokalerna för barnen har förskolan även samtalsrum, personalutrymmen, expedition, teknikutrymmen samt kök. Om köket ska vara tillagnings-, leverans- eller mottagningskök utreds i varje enskilt projekt.

5.2.3 Placering av lokaler

De lokaler där verksamhet med barnen bedrivs placeras om möjligt mot förskolegården, administrativa lokaler samt personalutrymmen placeras om möjligt på motsatt sida. Torg/verkstadskök och ateljé placeras med fördel mot gården.

5.3 GRUNDSKOLA

5.3.1 Pedagogiska lokaler - basyta

Grundskolans lokaler organiseras i basyta för ett visst antal elever i åk F-3, åk 4-6 och åk 7-9 inklusive fritidshem. Lokalerna utgörs av ett antal baslokaler och grupprum för undervisning i olika gruppstorlekar. Ett större rum med möjlighet att samla alla elever utgör en central punkt.

Förskoleklass - årskurs 3 förutsätts:

- behöva verksamhetsyta där bestämda elevgrupper har sin tillhörighet
- behöva tillgång till idrottslokal

Årskurs 4-6 förutsätts:

- behöva speciallokaler såsom slöjdsalar, musikal, idrottslokal, hem- och konsumentkunskapsal

Årskurs 7-9 förutsätts:

- behöva speciallokaler såsom estetiska verkstäder, musikal, idrottslokal, hem- och konsumentkunskapsal, elevuppehållsytor och laborationsalar

5.3.2 Gemensamma lokaler

Basytan kompletteras med ett antal gemensamma speciallokaler, omfattningen av dessa varierar med enheternas storlek och måste utredas från projekt till projekt. De utgörs av:

- Formateljéer – estetisk verksamhet och skapande i olika material
- Skolbibliotek - faktasökande, bearbetning, presentation och arkivering
- Hem och konsumentkunskap - matlagning, livsmedelsförvaring, avfallshantering, klädvård och hemskötsel
- Presentationsforum - presentation, kultur och tradition
- Idrott
- Storkök och restaurang
- Administrativa lokaler
- Vaktmästeri

Modersmålsundervisning och kommunala musikskolans undervisning ska bedrivas i skolans ordinarie lokaler.

Till skolans gemensamma utrymmen tillhör även administrativa lokaler, personalutrymmen, skolhälsovård, teknikutrymmen, storkök etc.

Elevhälsovårdens yta utreds i varje enskilt projekt. Vilrum placeras med samband till elevhälsovården. Undersökningsrummet ska ha indirekt samband med wc för att exempelvis kunna utföra urinprov. Elevhälsovården ska kunna användas till andra funktioner då skolläkare eller skolsköterska inte nyttjar rummet.

Antalet arbetsplatser och storlek på arbetsrum anpassas efter den planerade verksamhetens omfattning.

Lärosalar får inte vara mindre än 60 kvadratmeter. Undantag kan godtas vid ombyggnad av befintligt hus om det medför svårhanterliga byggtekniska ingrepp eller har större ekonomisk påverkan. Undantag skall redovisas skriftligt samt motiveras för och godkännas av grundskolans ledning.

Uppsala kommun använder tre olika storlekar på idrottshallar. Tillgång till idrottshall och storlek avgörs i varje enskilt projekt. Behov av timmar i idrottshall och lokalisering preciseras.

I lokalförteckning för gemensamma lokaler redovisas samtliga gemensamma lokaler för alla årskurser. Projektanpassad lokalförteckning skall tas fram för varje enskilt projekt. Urval av de aktuella rummen för projektet görs tillsammans med grundskolecheferna på UVB.

5.3.3 Förskola i skollokaler

Initialt kan del av lågstadieskola användas som förskola. Fastighetsägaren redovisar plats för bl.a. skötrum och hur anpassning kan göras.

6 INSTALLATIONER

Fastighetsägaren ansvarar för att den flexibilitet som eftersträvas i planlösningen i det generella programmet för förskola och grundskola F-9 kan tillgodoses

Installationer i de mellanväggar som berörs av möjligheten till flexibilitet ska undvikas och hänsyn ska tas till placering av framtida elnischer. Teknikutrymmen ska om det är möjligt kunna nås utifrån.

7.1 ALLMÄNT

Bra utemiljöer är miljöer där lusten, spänningen och nyfikenheten får spelrum, miljöer som stimulerar till nya utmaningar, lockar till lek och fysisk aktivitet. Miljöer som också tillåter barn och unga att skapa, utforma platser och aktiviteter på egna villkor.

Förskole- och skolgården är en viktig del av den pedagogiska miljön. Utemiljön ska placeras och utformas så att det finns förutsättningar att bedriva ändamålsenlig verksamhet, vilket innebär att gården kan användas till lek, rekreation samt fysisk och pedagogisk aktivitet för den åldersgrupp som den är avsedd för.

Gården ska vara så rymlig att det utan svårighet eller risk för omfattande slitage går att ordna varierande terräng- och vegetationsförhållanden. Den ska också kännetecknas av goda sol- och skuggförhållanden, god luftkvalitet samt god ljudkvalitet. Närliggande miljöer som skog och parker kan också utnyttjas i den pedagogiska verksamheten.

På både förskolegårdar och skolgårdar ska det finnas plats för verksamheterna själva att utveckla rum och miljöer.

Gården ska placeras i direkt anslutning till lokaler för förskola, förskoleklass, skola årskurs ett till sex och fritidshem. Barnen och eleverna ska självständigt kunna ta sig

till gården. Gården placeras i direkt eller i nära anslutning till lokaler för skola årskurs sju till nio och eleverna bör självständigt kunna ta sig till gården.

Se även det separata utemiljöprogrammet för både förskola och grundskola som kompletterar detta lokalprogram. Boverkets allmänna råd och vägledning gäller som ett förtydligande av PBL:s krav.

7.2 FÖRSKOLA

På förskolegården skall finnas plats att sova utomhus under tak i vindsyddat läge i anslutning till förskolebyggnaden med uppsikt från t ex allrum.

7.3 GRUNDSKOLA

På skolgårdarna skall finnas plats för idrott utomhus; bollplaner, löparbanor mm.

Skolgårdarna kommer även att nyttjas både före och efter skoltid, på kvällar, helger och lov.

7.4 TRAFIK

Trafikmiljöerna kring förskola och skola skall särskilt studeras ur trafiksäkerhetssynpunkt. Barn skall enkelt kunna hämtas och lämnas av sina föräldrar utan att trafiksäkerheten för barnen försämrats.

Där så är möjligt placeras avlämningsplatsen för grundskolan 100 - 200 m från skolan enligt principen "Till skolan utan bil".

Backande fordonsrörelser vid angöring för transporter skall undvikas.

8.1 NYBYGGNAD

Vid nybyggnad ska det generella programmet för lokaler följas.

Påverkande faktorer som måste tas hänsyn till kan exempelvis vara vad som står i detaljplanen, tomtens utformning och miljöförvaltningens krav på god inom- och utomhusmiljö.

8.2 OMBYGGNAD

Vid ombyggnad av befintlig byggnad ska stor hänsyn tas till lokalernas befintliga förutsättningar samt verksamhetens omfattning och organisation.

Det kan medföra att vissa lösningar i det generella programmet inte kan genomföras. Vid avvägning mellan större ingrepp i befintlig byggnad kontra krav i det generella programmet ska problemställning med konsekvensredovisning åter till stadsbyggnadsförvaltningens och utbildningsförvaltningens lokalplanerare.

Andra påverkande faktorer som kan utgöra avsteg är bland annat lagar och förordningar gällande utformning av byggnad/lokaler. Även befintlig teknik i byggnaden kan vara en begränsande faktor liksom krav från Arbetsmiljöverket, Socialstyrelsen, Livsmedelsverket, Folkhälsomyndigheten, Naturvårdsverket och miljöförvaltningen.

8.3 STORKÖK

Behovet av storkök (tillagningskök eller mottagningskök) för förskola och grundskola avgörs i varje enskilt projekt. Beslut om typ av kök och storlek fattas av Utbildningsförvaltningen. Storkök ingår inte det generella programmet för pedagogiska lokaler eftersom storkök används även i andra sammanhang. Det finns därför framtaget ett särskilt generellt program enbart för storkökslokaler. Gränsdragning mot restaurang beslutas. Restaurang med pentry ska vara möjligt hyra ut. Nattöppen förskola ska ha tillgång till kök.

8.4 AVVIKELSER

Avvikelser mot det generella programmet skall redovisas med hjälp av en avvikelsemall som finns framtagen som stöd till det generella programmet.

Källinformation:

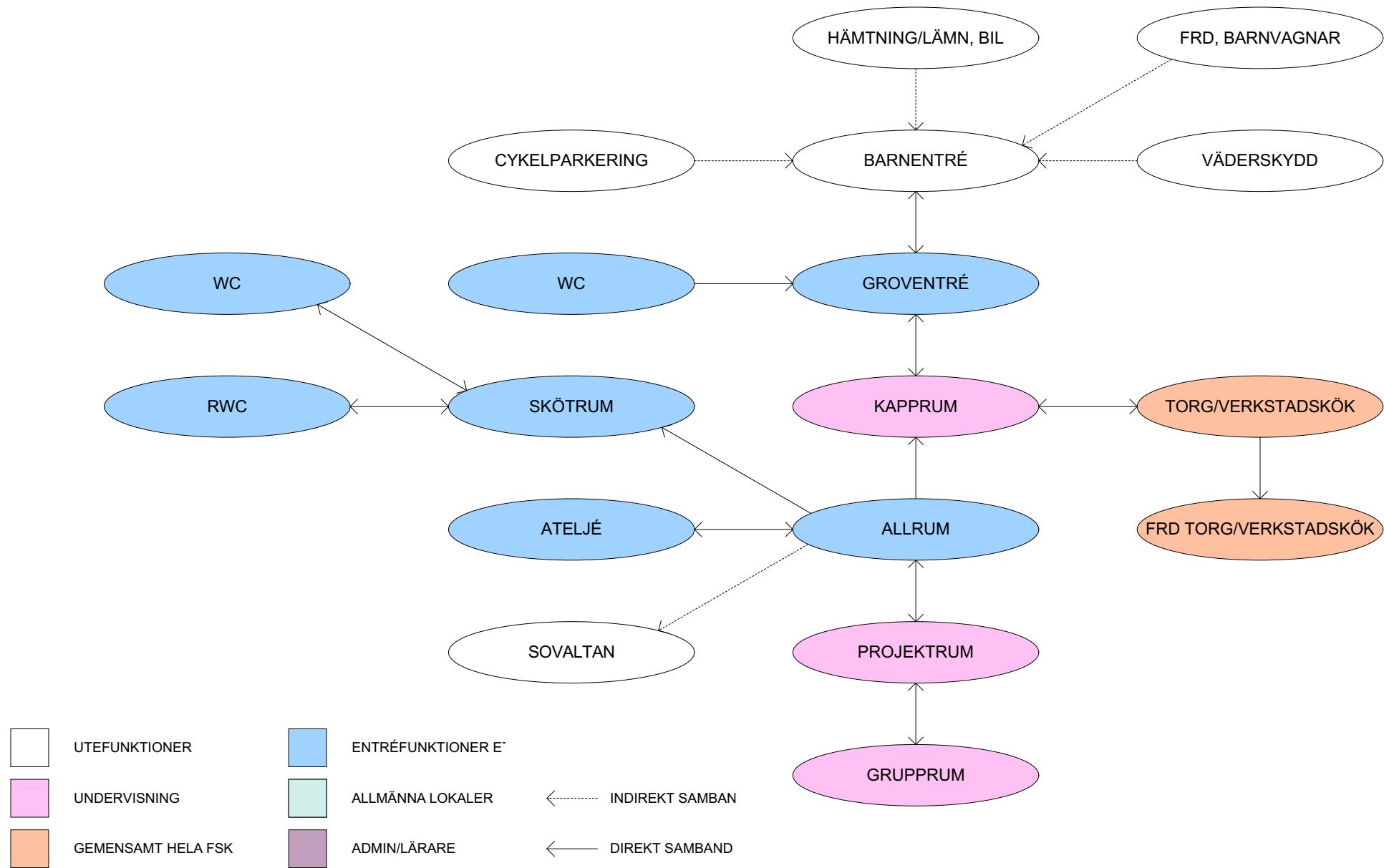
Generellt program för lokaler och utemiljöer för förskola och grundskola (förskoleklass - årskurs 9) Dat: 2010-04-30

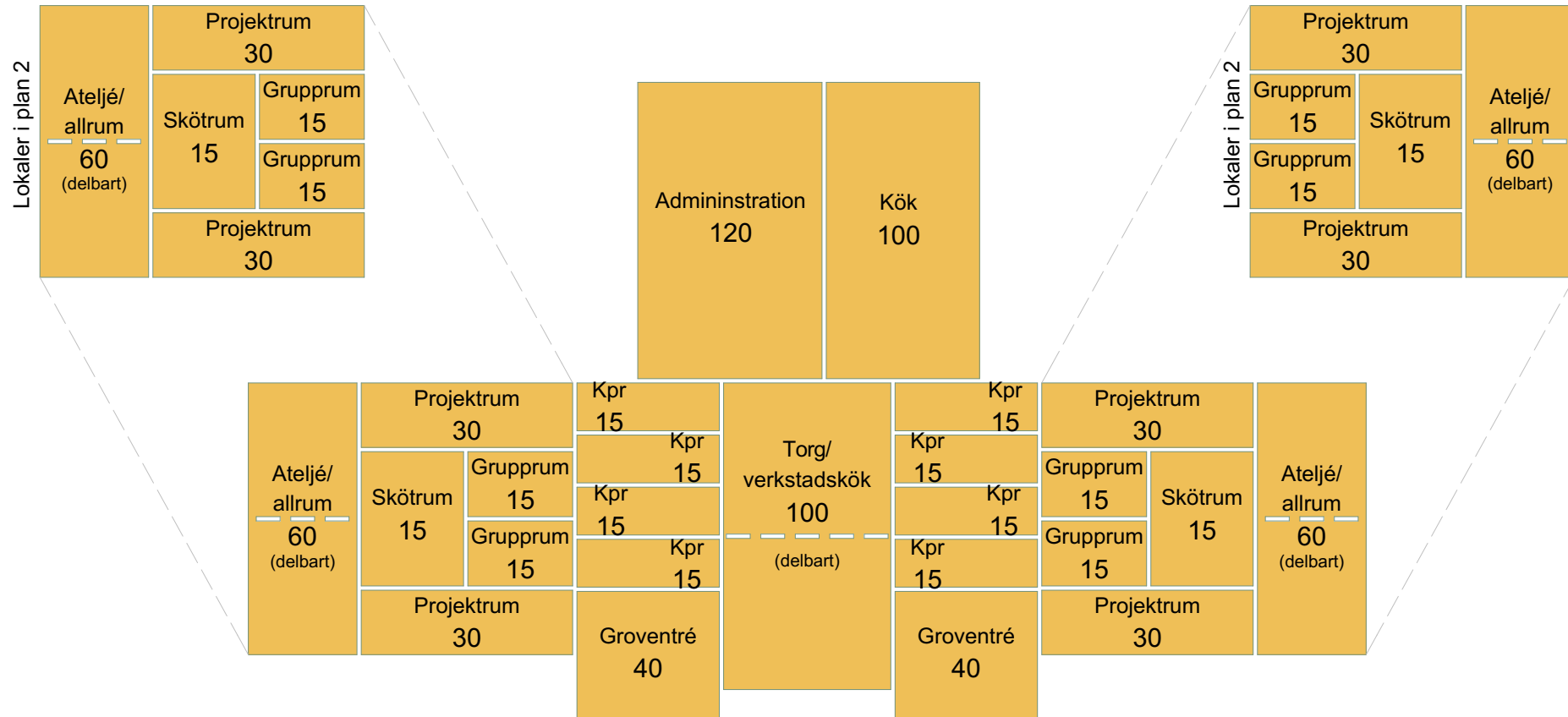
Riktlinjer för Utemiljö i förskola och grundskola i Uppsala kommun; Fastighetsnämnden 2011-03-03.

Allmänna råd om friyta för lek och utevistelse vid fritidshem, förskolorskolor eller liknande verksamhet. Boverket (2015) BFS 2015:1

Gör plats för barn och unga! En vägledning för planering, utformning och förvaltning av skolan och förskolans utemiljö. Boverket och Movium (2015).

En handbok i utformning av förskolors utemiljöer. Chronvall, Sara (2010) SLU, Uppsala





**Pedagogiska lokaler, lokalförteckning
Förskola 72 barn**

Förskola 72 barn, pedagogiska lokaler							
-							
Rumskod	Rum	Rumsarea	Antal	Sum area			
Aa0701	Projektrum	30	4	120			
Aa0801	Allrum	40	2	80			
Ab0901	Temarum			0			Utgår
Aa1001	Ateljé	20	2	40			
Aa1101	Torg/verkst-kök	47	1	47			(= 0,65 m ² per barn)
	Förråd (till torg)	10	1	10			
Ab1901	Grupprum	15	4	60			
Bf6201	Wc	2	6	12			
Bf6301	Rwc	5	2	10			
Bf6601	Skötrum	15	2	30			
Bj5301	Groventré, fsk	40	(1)	40			Kan delas in i två om 20 m ²
Bj5801	Kapprum, fsk	15	4	60			
Summa				509			

Förskola 72 barn, gemensamt, administration etc							
-							
Rumskod	Rum	Rumsarea	Antal	Sum area			
	Samtal/vila	10	1	10			
	Rwc med dusch	5	1	5			
	Publik entré	8	1	8			
	Tvättstuga	5	1	5			
	Städ	5	1	5			
	Förråd	7	1	7			
	Arbetsrum, exp	12	1	12			
	Arbetsrum, pers	20	1	20			
	Pausrum, pers	15	1	15			
	Pentry	5	1	5			
	Omkl pers			0			Utgår
	Kopiering	4	1	4			
Summa				96			

Förskola 72 barn, kök							
Rumskod	Rum	Rumsarea	Antal	Sum area			
	Kök 72 barn	65*	1	65	*enl. separat program tillagningskök 200 portioner fsk		
<i>Summa</i>				65			

Förskola 72 barn, tekniska utrymmen							
Rumskod	Rum	Rumsarea	Antal	Sum area			
	Undercentral	15	1	15			
	Huvudelcentral	4	1	4			
	Elcentraler	3	2	6			
	Fläktrum	40	1	40			
	Datarum	4	1	4			
<i>Summa</i>				69			

Summa programarea

Förskola		509 m ²
Gemensamma lokaler		96 m ²
Kök		65 m ²
Tekniska utrymmen		69 m ²
<i>Summa</i>		739 m ²