

Kulturhistorisk utredning av

Ulleråkerområdet

Kronåsen 3.1, Bondkyrko socken, Uppsala kommun



UPPLANDSMUSEET

Per Lundgren 2014



UPPLANDSMUSEET

Stiftelsen Upplandsmuseet
adress Fyrstorg 2, 753 10 Uppsala telefon 018-16 91 00 hemsida www.upplandsmuseet.se postgiro 51 99 35-1 bankgiro 128 1245 org.nr 817600-7071

Innehåll

Inledning.....	5
Metod.....	5
Befintliga planer och skydd samt tidigare ställningstaganden.....	5
Översiktsplan.....	5
Detaljplan.....	5
Utförda inventeringar, utredningar och program	5
Plan- och bygglagen.....	6
Kulturminneslagen	6
Miljöbalken	7
Strandskydd	7
Ulltuna kungsladugård 1600 - 1780.....	8
Kronobränneriet 1776 – 1812.....	9
Uppsala hospital och lasarett 1812 - 1882	10
Hospital och asyl, 1882 - 1932	11
Ulleråkers sjukhus, 1931 - 1988.....	13
Principer för värdering	14
Byggnadsöversikt.....	15
Årsringar	16
Katalog över byggnader.....	17
Kulturhistoriskt värde, byggnader.....	27
Vägar och stråk	28
Parker och alléer	29
Historiska landskapsrum	30
Siktlinjer.....	31
Sammantagen analys	32
Delområden.....	33
Karaktärer.....	34
Barockslottet.....	34
Stenstadskvarteret	34
Hus i tallpark	34
Landmärke	34
Kulturhistoriska rekommendationer och riktlinjer.....	35
Område A	35
Område B.....	35
Område C	35
Område D.....	35
Område E	35
Område F.....	35
Område G.....	35
Område H.....	35
Område I.....	35
Område J.....	35
Område K.....	35

Inledning

Denna utredning behandlar kulturmiljövården inom den del av det s.k. Ulleråkerområdet som ligger inom fastigheten Kronåsen 3:1 i Uppsala kommun. Utredningen utgör ett underlag för kommande planarbete. Utredningen har utförts under november 2013 – januari 2014 av Per Lundgren, Upplandsmuseet, på uppdrag av Landstingsservice.



Metod

Utredningen inleds med att ge en orientering om vilka olika typer av skydd som gäller kulturmiljövården i utredningsområdet och vilka ställningstagande som gjorts tidigare i olika planer, program och inventeringar. Analysen har därefter skett i fyra steg:

1) Först har en kortfattad historik över området tagits fram, med tonvikt på dess rumsliga aspekter. I historiken har ett antal historiska epoker identifierats som utgör underlag för senare analys och värdering. Noteringar har gjorts av vilka strukturer från de olika historiska epokerna som finns kvar idag. Historiken bygger till stor del på studier av lantmäteriakter och kartöverlägg samt tillgängliga arkivhandlingar och litteratur.

2) Därefter har de byggnader, stråk, parker, alléer, landskapsrum och siktlinjer som finns i området inventerats och identifierats. Inventeringen har skett dels i fält och dels genom användning av

historiken och de observationer som gjorts av bevarade historiska strukturer. En katalogdel har upprättats, där varje enskild byggnad presenteras med grundläggande fakta och en motiverad kulturhistorisk värdering.

3) Inventeringarna och värderingarna har sammanfattats i olika kartor, med färgkodade markeringar av respektive strukturs kulturhistoriska värde. I en sammantagen analys har alla analyserade och värderade strukturer lagts samman på en gemensam karta.

4) Kartan med den sammantagna analysen har använts som underlag för att dela in utredningsområdet i ett antal delområden, där det inom respektive delområde finns likartade förutsättningar för exploateringar eller andra åtgärder. Avslutningsvis ges rekommendationer och riktlinjer för de olika delområdena.

Befintliga planer och skydd samt tidigare ställningstaganden

Översiktsplan

Gällande översiktsplan upprättades 2010. Bland de riktlinjer som anges i planen hör att stadens karaktäristiska siluett ska värdas och att ny bebyggelse ska utformas med hänsyn till denna och det omgivande slättlandskapet. Uppsalaåsen som strukturskapande element och siluett får inte skadas. Kompletteringar i "Institutionsstaden", dit Ulleråkersområdet hör, ska utformas så att området behåller sin karaktär av institutionsmiljö med parkliknande grönytor och rikligt med uppvuxna träd.

Detaljplan

Området är inte detaljplanelagt.

Utförda inventeringar, utredningar och program

1970 och 1971 utfördes arbete med en generalplan för Ulleråkersområdet. I samband med detta utfördes inventeringar av bland annat bebyggelse och vegetation i området, och värdefulla byggnader, parker och vegetationsbestånd pekades ut. Merparten av de utpekade byggnaderna har idag rivits. Av de byggnader som idag finns kvar inom Kronåsen 3:1 betecknades K2-V2-M2, B1, B30, B40 och B41 som byggnadsminnesvärda. För byggnaderna B25 och B69 borde enligt inventeringen "ett bevarande allvarligt övervägas". Inventeringen av parker och vegetation pekade bland annat på det grova tallbeståndet som kulturhistoriskt värdefullt, liksom "nya parken" som anlades kring K2-V2-M2 1881 – 1883. Även de välväxta alléerna med parklind vid årnumret och som begräsning norrut av sjukhusområdet pekas ut. Kvartersindelningen av ekonomiträdgården bestod av skogslohn.

1989 togs ett program för bostadsbebyggelse på Ulleråkerområdet fram. Programområdet omfattade Asylens oktagon med kompletteringar av bebyggelseområden direkt nordost och sydost om denna. Länsstyrelsen yttrade sig över programmet 1989-04-17 och konstaterade att anläggningen i sin helhet var av riksintresse för kulturminnesvården. För att ta hänsyn till kulturmiljön

och bevara områdets egenart var den bebyggelse som föreslogs i programmet allt för omfattande. En detaljplan antogs 1991 för delar av asylenområdet, där rivningar och nybyggnationer av bostäder utfördes. Vissa kulturhistoriskt värdefulla byggnader skyddades genom q-märkning i planen. De delar av Ulleråkersområdet som detaljplanerades 1991 bröts ut ur Kronåsen 3:1 och ingår inte i det nu aktuella utredningsområdet.

1995 togs planen "Årike-Fyris" fram. Den behandlade återställande, bevarande och skötsel av marker längs Fyrisån. Slutningen och det plana partiet längs ån i Ulleråker omfattades av planen.

1997 togs ett program fram för "Uppsala Rikspark". Bakgrunden var ett statligt utredningsförslag att göra området Uppsalaåsen – Fyrisån från Gamla Uppsala till Ekoln till nationalstadspark. I programmet står bland annat att den gamla sjukhusparken och trädgårdarna ska värnas och vårdas och att kulturhistoriskt värdefulla byggnader ska bevaras. Den öppna marken mellan åsens fot nedanför hospitalsbyggnaden och Fyrisån pekas ut som en del av ett viktigt landskapsrum som också innefattar Kungsängen öster om ån, och vars västra vägg består av åsen. En viktig in- och utblick i detta landskapsrum finns längs landsvägen sydost om Kungsängens gård. De övergripande förhållningssätt som anges är bland annat att Uppsalas klassiska siluett ska bevaras och att jordbrukslandskapet ska hållas öppet och fritt från exploatering.

2000 togs ett detaljplaneprogram för hela Ulleråkersområdet fram, inklusive de delar av Asylen som hade detaljplanerats 1991. Programmet kartlade förutsättningar för ny användning av befintliga byggnader och tog fram lämpliga områden för kompletteringsbebyggelse respektive nyexploatering. I den västra delen av området föreslogs omfattande områden för förtätning och nyexploatering. Den karaktär som finns av "hus i park" ska enligt programmet behållas. Den östra delen av området, mellan den gamla huvudbyggnaden och Fyrisån, betecknas i programmet som "utredningsområde" där det inte föreslås någon ny bebyggelse. Man konstaterar att området är värdefullt ur kulturhistorisk synvinkel och att besluten om Årike Fyris och Uppsala Rikspark innebär att detta områdes värden ska tas tillvara och utvecklas. Programmet föreslår ändå att en studie ska göras som visar vilka möjligheter det finns att kombinera en relativt omfattande exploatering med bostäder med en positiv utveckling av naturvärden och kulturhistoriska värden. I programmet pekas ett antal "riskområden" för fornlämningar ut, men inget av dessa förutom nordligaste delen av Ultunaåsen ligger inom de områden som föreslogs för exploatering.

2003 gjordes en inventering av Uppsalas industrimiljöer. De gamla kronobrännerbyggnaderna, B1 och B30, bedömdes vara i byggnadsminnesklass, även om lite vittnade om deras forna industriella användning.

2006 gjordes en inventering av bebyggelse uppförd i Uppsala stad mellan 1951 och 1979. I inventeringen pekades tre byggnader ut som särskilt värdefulla. Statens rättspsykiatriska klinik (utanför det aktuella utredningsområdet), FC/MK75 från 1965 samt administrationsbyggnaden A1 från 1955.

2012 utarbetade länsstyrelsen ett förslag (arbetshandling) till revidering av värdetexterna till riksintresseområdet för Uppsala stad (C 40 A). I rapporten lyfts området kring huvudbyggnaden från 1882 fram som en mycket värdefull institutionsmiljö. Ulleråker som helhet ses som en del av berättelsen om centralmakten med stora arkitektoniska, medicin- och arkitekturhistoriska värden.

2014 pågår planarbete för det angränsande området i norr, för "Södra Åstråket". I programhandlingen för samråd daterad december 2013 poängteras den västra åsidans karaktär med dominerande öppen mark fram till åsens fot. Man ser framför sig ett grönt sammanhängande parkstråk längs ån och öppen, fritt placerad bebyggelse i park mot åsens fot. Vid Kungsängsbron föreslås utveckling av ett entréområde till "Årike Fyris" och "Åstråket".

Uppsala kommun arbetar för närvarande med ett färdigställa ett kulturmiljöprogram. Inom ramen för detta projekt har byggnaderna inom utredningsområdet inventerats och i viss utsträckning klassificerats efter dess kulturhistoriska värden.

Plan- och bygglagen

Byggnader och miljöer som är särskilt värdefulla ur kulturhistorisk synvinkel är skyddade mot förvanskning enligt 8 kap. 13§. Ett antal byggnader inom utredningsområdet har sådana värden att denna paragraf är tillämplig.

Kulturminneslagen

Inom utredningsområdet finns en begravningsplats anlagd 1909. Denna är skyddad enligt Kulturminneslagen kap. 4. Mittpartiet av centralhospitalsbyggnaden från 1882 inrymmer Goda herdens kapell som också är skyddad enligt Kulturminneslagen kap. 4.

Enligt Riksantikvarieämbetets databas FMIS finns endast en registrerad fast fornlämning inom utredningsområdet, en hög som ligger öster om hospitalsbyggnadens norra flygel. Inför detaljplanarbetet för f.d. Asylen utfördes en fördjupad arkeologisk utredning av SAU. Den arkeologiska utredningen innefattade förutom Asylenområdet även hela det nu aktuella utredningsområdet. Inga förhistoriska fynd gjordes i de undersökta provvyterna. Även inför detaljplaneprogrammet 2000 gjordes en arkeologisk utredning. I denna pekades ett antal delområden ut som innebar risk för fornlämningar och där bedömningen gjordes att byggnation inte skulle kunna ske utan ytterligare undersökningar.



Miljöbalken

Utredningsområdet ingår i riksintresse för kulturmiljövård, Uppsala stad (C 40 A). Detta innebär ett skydd enligt 3 kap. 6§ i Miljöbalken. I den beskrivning av riksintresset som länsstyrelsen gav ut 1997 nämns Ulleråkers sjukhus, "med flera intressanta sjukhusbyggnader samt rester av kronobränneriet från 1700-talet" som ett av många uttryck för riksintresset. I motiveringen till riksintresset nämns dock inte Ulleråker.

Strandskydd

Strandskydd gäller inom en gräns på 100 m från Fyrisån.



Ulltuna kungsladugård 1600 - 1780

Karta från 1635 med utredningsområdet markerat. LM.



På 1600-talet tillhörde de låglänta markerna ner mot Fyrisån Ulltuna kungsladugård. De utgjorde en inhägnad slätteräng som gav stora mängder hö. Vid det område som senare uppläts för ett kronobränneri lög en ruddamm. Inga vägar eller stigar finns utritade på den karta som upprättades 1635, men troligen gick en stig längs gårdsgården i nord-sydlig riktning. Dessutom måste det ha funnits en förbindelse ner till vindbron strax söder om ruddammen. Denna förband Kungsången med Ulltuna. Den gårdsgård som fredade slätterängen från betesmarkerna på Kronåsen löpte längs åsens fot.

Genom att lägga 1635 års karta över nytagen satellitbild kan man få en uppfattning om vilka strukturer från den tiden som är uttydbara ännu idag. [Av överlägget framgår hur ångens begränsning i väster följer åsens topografi. Dagens öppna mark ner mot än överensstämmer med 1600-talets slätteräng.](#) Slätterängen tillhörde Ulltuna kungsladugård. Marken väster om ången utgjorde utmark. Det var en del av Kronparken. Ruddammen omges av vattenkanaler i norr och söder, med utlopp i Fyrisån.

Nästan exakt hundra år senare, 1734, upprättas en ny karta över området. Det har hänt en del sedan 1635. Området norr om ruddammen har hägnats av till beteshage ("Dammhagen") och längst i söder har slätterängen fått avstå mark till en liten åkerplätt. Denna hör till ett litet torp kallat Sandvikstorpet som uppförts vid det södra skogsbrynet.



Överlägg av 1635 års karta (vitt) på nytagen fotografi.

Karta från 1734. LM.

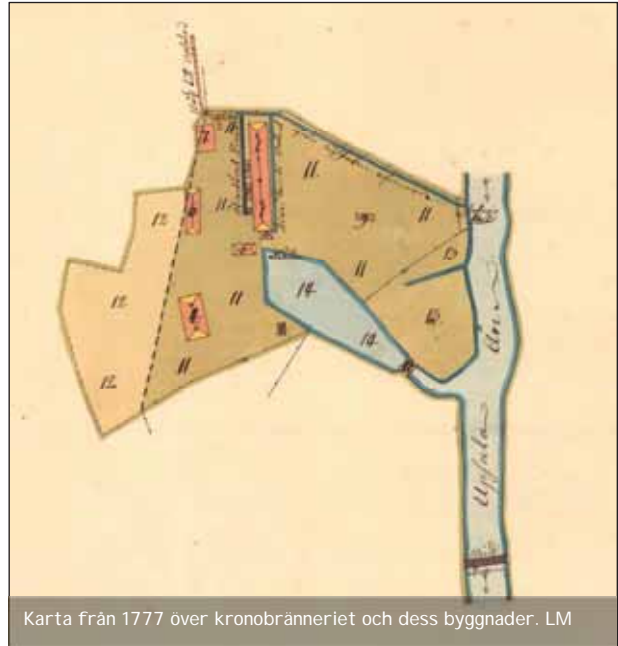




Överlägg av 1734 år karta (vitt) på nytaget fotografi.

Kronobränneriet 1776 – 1812

1776 uppfördes ett kronobränneri i anslutning till Sandvikskällan i norra delen av utredningsområdet. Det innebar att den första bebyggelsen i området kom till stånd, bortsett från Sandvikstorpet i söder. Kronobränneriet tog en del av marken som hörde till kronparken Åsen i anspråk (12). Den skog som fanns där fick huggas ner för att ge plats för bränneriet. En karta upprättades 1777 över den helt nya anläggningen. Råvaran till brännvinet var säd som förvarades i ett stort sädesmagasin (5). Säden mältsades i mälteribyggnaden som också innehåller en kölna (7). Den sockerhaltiga malten krossades sedan i en kvarn (6) och blandades med vatten till mäska som fick jäsa i jäskar. Sedan brändes mäsken till brännvin i brännvinspannor i själva brännhuset (1). I direkt anslutning till brännhusets västra långvägg stod tre stycken drankar (3). Dranken var urkokt mäska, alltså en restprodukt efter bränningen, som användes till kreatursfoder. Brännhuset omgavs av vattenkanaler. Vatten behövdes bland annat som kylning vid destillationen för att kondensera alkoholen. Personalen vid bränneriet bodde i ett "väningshus" i sten (4).



Karta från 1777 över kronobränneriet och dess byggnader. LM

Ett kartöverlägg visar att i princip inga strukturer från den första bränneriepoken finns bevarade idag. Undantaget är den f.d. kölnan och väningshuset, som båda senare fick användning som sjukhusbyggnader. På den plats där det fanns en kvarn 1777 finns idag en källarbyggnad av okänd ålder. Läget för Sandviksdammens södra strand markeras idag av övergång mellan öppen mark och trädvegetation.



Överlägg av karta från 1777 (vitt) på nytaget fotografi.

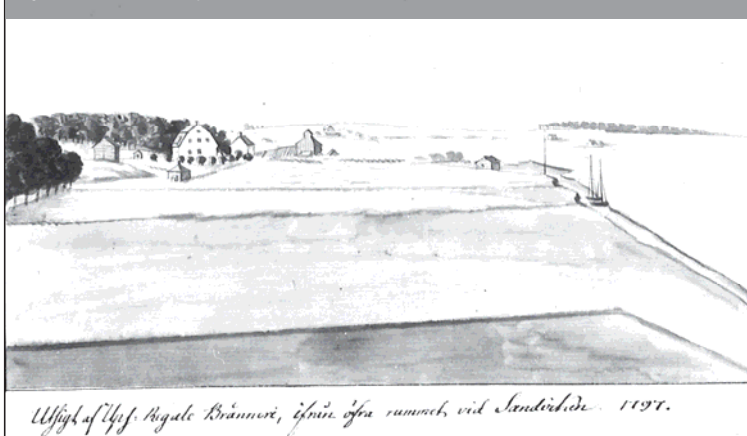
Bränneriet utvecklades i snabb takt till en omfattande anläggning. 1788 upprättas en ny karta som visar att åtskilliga nya byggnader har uppförts, bland annat ett spruthus och ett betydligt större spannmålsmagasin än tidigare. Dessutom har mälteriet med kölnan fått en tillbyggnad i form av en kolbod. Kronparken som utgör gräns till bränneriet i väster är enligt karttexten bevuxen med hög tallskog.

Karta över kronbränneriet från 1788. LM



1797 utförde konstnären Härstedt ett antal teckningar och akvareller över miljön omkring kronbränneriet och genom dem kan vi få kunskap om hur kungsladugårdens ång såg ut, ända ner till Sandvikstorpet. Landskapet söder om kronbränneriet var helt öppet, utan några planteringar eller trädgångar. Kring Sandvikstorpet löpte hägnader. Brynet mot Kronåsen bestod troligen av uppvuxna lövträd och möjligen kan man ana en planterad trädrad längs med landsvägen mellan Ulltuna och Uppsala, vid åsens fot. Bostadshuset för bränneriets personal hade två våningar och inte som idag tre.

Vy från Sandvikstorpet mot kronbränneriet 1797.



Uppsala hospital och lasarett 1812 - 1882

1806 godkände Gustav IV Adolf att kronbränneriet övertogs av Uppsala hospital och lasarett, som var mycket trångbodda inne i Uppsala. På bränneriområdet fanns det gott om plats och även byggnader som kunde användas för verksamheten. Man fick nu också möjlighet att fysiskt skilja de kroppsligt sjuka, som vårdades på lasarett, från de psykiskt sjuka, som vårdades på hospital. Övertagandet drog dock ut på tiden, eftersom bränneriet användes som fältlasarett och epidemisjukhus under kriget mot Ryssland ("finska kriget") 1808 – 1809. 1810 kunde arbetena påbörjas. De flesta bränneribyggnaderna revs, men det stora bostadshuset från 1776 byggdes om till lasarett och personalbostad och mälthuset från 1777 till hospital. Hospitalet förseddes med så många små enpersonsceller som möjligt, tillsammans med några större rum för de som var lugna nog. Byggnaden omgavs av ett högt plank för att hospitalshjonen inte skulle rymma. Inflyttning till de lokalerna skedde 1811.

Förhållandena på de små länshospitalen runt om i landet var dåliga och 1825 bestämdes att s.k. centralhospital, med ett större upptagningsområde, skulle inrättas. Hospitalet i Uppsala omvandlades till centralhospital för fem angränsande län 1837, och i samband med detta uppfördes en ny stor hospitalsbyggnad direkt väster om lasarettshuset. Den stora, pampiga byggnaden blev strax för liten och byggdes ut med flyglar 1838 – 1841. 1850 brann den gamla hospitalsbyggnaden och därefter flyttade lasarettet in till Uppsala. Kvar på platsen fanns nu ett renodlat hospital.

Behovet av mark ökade med nya idéer om de sjukas vård. Det ansågs viktigt med en sysselsättning, och man ville ha möjlighet att låta de intagna ägna sig åt åkerbruk och trädgårdsskötsel. Hospitalet ansökte därför om utökning av den man mark man hade till sitt förfogande. I hospitalsbyggnadens centralaxel planerades för en väg ut till den stora landsvägen mot Stockholm. En yta av Kronåsen som angränsade till hospitalsområdet i väster ville man använda för planteringar och en begravningsplats. Vägen ut till Stockholmsvägen tycks inte ha blivit utförd, och det är osäkert om det inrättades en begravningsplats bakom hospitalsbyggnaden.

En karta från 1854 ger en ögonblicksbild av utseendet vid hospitalet strax efter lasarettflytten. Alla de gamla bränneribyggnader har rivits förutom de båda stenhus som nu användes för hospitalet. Väster om landsvägen till Uppsala ser man den nya byggnaden för Centralhospitalet, med vinkelställda flyglar. Söder om vindbron har slätterängen vid denna tid övergått till att bli beteshage. Det växer inga träd längs Fyriskan och någon strandpromenad är inte ännu anlagd.

Genom tillökningen i norr, som stadfästes 1855, fick Centralhospitalet den gräns mot norr som Ulleråkerområdet har än idag.

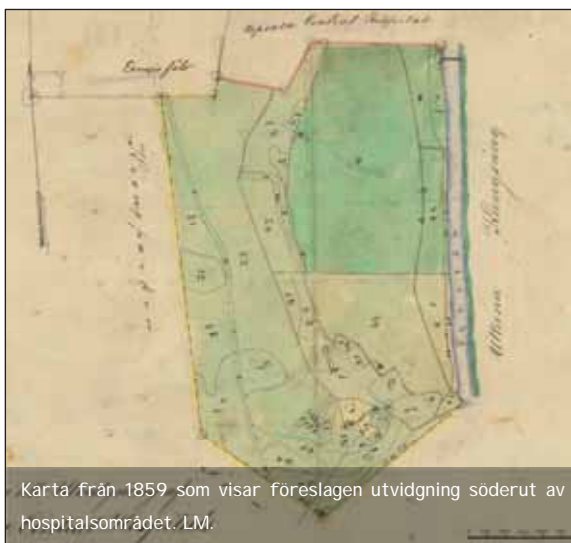


Karta från 1853 som visar centralhospitalets utseende detta år, tillsammans med önskade utökningar av markinnehavet LM.



Karta från 1854 över Uppsala centralhospital. LM.

1859 upprättades en karta för utvidgning av hospitalsområdet även söderut. Ullunas beteshage ända ner till torpet Sandviken anslogs nu till hospitalets ändamål, liksom en ganska stor del av Kronparken på åsen väster om beteshagen. Den nya gränsen mot Kronåsen i väster gick ungefär där Ulleråkersvägen löper idag.



Karta från 1859 som visar föreslagna utvidgning söderut av hospitalsområdet. LM.

1863 – 1864 fortsatte nybyggnationen på centralhospitalet. Huvudbyggnaden kompletterades med ytterligare två flyglar. En målning visar hur miljön såg ut på hospitalsområdet vid denna

tid. Konstnären har stått ute på Kungsängen och riktat blicken västerut. Man får en romantiserad bild av landskapet, Fyriskan ser t.ex. misstänkt bred och majestätisk ut, men tavlan ger ändå en del information. Någon strandpromenad är inte anlagd och inte heller några alléer. Man anar Kronåsens höga tallar i bakgrunden. Sandkällans vatten strömmar friskt ner i ån och i det flacka området mellan hospitalsbyggnaden och Fyriskan växer lövträd som troligen är nyplanterade.

Vy från Kungsängen mot hospitalsområdet ca 1870.



Mycket lite är bevarat från den äldsta sjukhusepoken på Ulleråkerområdet. Landskapet kom fram mot slutet av 1800-talet att genomgå en genomgripande omdaning, och bortsett från de två gamla byggnaderna från kronobränneriets dagar har samtliga byggnader blivit obsoleta under årens lopp. Den stora centralhospitalbyggnaden revs så sent som i början av 1980-talet, och långt innan dessa hade Sandvikskällan och dammen torrlagts.

Hospital och asyl, 1882 - 1932

I slutet av 1870-talet projekterade man för ytterligare en stor hospitalsbyggnad. Antalet patienter ökade stadigt, och man ville gärna ha könsseparerade anläggningar. Man tog beslutet att bygga en särskild avdelning för män söder om den tidigare huvudbyggnaden, i den västligaste delen av hospitalets mark. Den välrenommerade arkitekten på medicinalstyrelsen Axel Kumlien fick i uppdrag att rita byggnaden. Det var ett formidabelt bygge, precis där åsen börjar slutta ner mot slätten vid Fyriskan. En stor terrass anlades i slätten för byggnaden och för den park som skulle omge den. Byggnadsarbetena pågick 1878 – 1882 och parken anlades 1881 – 1883. Helt färdig var byggnaden först 1885. Väster om byggnaden, på avjämnad mark som grävts ut ur åsen, fanns promenadgårdar för de intagna, kringgårdade av höga staket. Öster om byggnaden, på terrassen med utsikt mot Fyriskan och Kungsängen, fanns en park kringgårdad med lägre staket. Nybyggets utformning präglades av tidens värdideologi. De sinnessjuka skulle bort från den förvirrande omvärlden och bringas i ordning genom en regelbunden livsföring, renlighet och ordning. Ordningen återpeglar sig i den fysiska miljöns strikta symmetri och åtskillnader mellan olika kategorier. Både placeringen i ensamt majestät på avslutningen, den klassicistiska arkitekturen och omformningen av landskapet uttrycker alltså den tidens värdideologi.

Samtidigt med den nya hospitalsbyggnaden planerade man för ytterligare utbyggnader av sjukhusområdet längre söderut på

åsen. Det fanns ett behov av byggnader för vården av kroniskt sjuka, en s.k. asyl. 1858 års sinnessjukstadga innebar att hospitalen endast fick ta emot botbara sinnessjuka. De obotliga som utgjorde en samhälls fara skulle istället placeras på särskilda asylor. Axel Kumlien ritade även asylenområdet. Ritningarna var klara 1893 men det dröjde till 1896 innan arbetena kom igång. 1902 stod asylenområdet färdigt.

Det visade sig i praktiken vara svårt att upprätthålla rägångarna mellan asyl och hospital, och redan 1910 avskaffades formellt distinktionen mellan de olika vårdformerna.

En karta som upprättades 1911 över det nya sjukhusområdet visar hur det nya hospitalsområdet hade tagit form. Hela området var inhägnat och längst i norr fanns en portvaksstuga vid landsvägen mot Uppsala. I det gamla hospitalsområdet hade en stor mängd byggnader uppförts för olika ändamål, bland annat ett pumphus, en trädgårdsmästarebostad, växthus och olika vårdbyggnader. Här fanns också en park. Från asylen, via den nya hospitalsbyggnaden, vidare till den äldre hospitalsbyggnaden till en upplagsplats och kaj vid Fyrisån finns ett järnvägsspår utlagt. Spåret var till för att frakta olika typer av gods. Transporterna drogs av hästar. På den öppna marken mellan den nya hospitalsbyggnaden och Fyrisån har trädgårdsland och åkerplättar anlagts, indelade i fyra stora kvarter med alléer. Allén i öst-västlig riktning ligger i hospitalsbyggnadens centralaxel. Alléer har också anlagts från den norra portvaksstugan fram till den gamla lasarettbyggnaden och som nordlig avgränsning av sjukhusområdet, även om detta inte framgår av kartan. Däremot är den nyanlagda allén längs med ån utmärkt.



Ett överlägg av 1911 års karta på ett nytaget foto visar att många av de bärande strukturerna i hospitalsområdet finns kvar idag. Det är i slutet av 1800-talet som den uppskattade strandpromenaden med sin allé anläggs, men vid denna tid var den inte avsedd för flanerande Uppsalabor utan för hospitalet – promenaden slutat tvärt med ett staket i norr. Även alléerna i norr och söder finns kvar idag, där speciellt den norra allén är ett påtagligt inslag i landskapet söder om Kungsängsleden. Spåren av åkermarkens och trädgårdslandens kvarterindelning finns också till stor del kvar. Det system av gångar och vägar som idag finns i området har också sitt ursprung i det sena 1800-talet.

Det är också mycket som har förändrats. Samtliga byggnader i hospitalsområdet har idag rivits, med undantag för de två gamla bränneribyggnaderna, själva hospitalsbyggnaden från 1882 samt trädgårdsmästarebostaden. Parken i norr har ersatts av bollplaner och dammen vid Sandvikskällan har torrlagts.



1909 anlades en kyrkogård i närheten av Stockholmsvägen som 1932 försågs med en stenmur och som fortfarande finns kvar.



Karta från 1911 över Uppsala asyl och den nyanlagda kyrkogården. LM.

Mellan 1910 och 1930 uppfördes ett stort antal personalbostäder i området. Bostadsförsörjningen var ett viktigt led i att knyta personal till sjukhuset, och skulle också minska personalomsättningen som tidigare varit mycket stor. Bland annat byggdes ett antal villor söder om asylloktogonen för gift sjukvårdspersonal. Till dem hör B40 och B41 från 1920, som troligen ritades av Carl Westman (vid denna tid anställd av medicinalstyrelsen) och som ligger inom utredningsområdet. Även B32, bostadshus för sköterskor, uppfördes 1920.

Ulleråkers sjukhus, 1931 - 1988



Karta från 1940 som visar det inhägnade sjukhusområdet med portvaktstugor i norr och väster. LM.

1931 omorganiserades landets hospital och asylor till statliga sinnessjukhus. Uppsala Hospital och Asyl övergick nu till att bli Ulleråkers sjukhus, där namnet togs från det härad, Ulleråker, där sjukhuset ligger.

I slutet av 1930-talet tog man ett beslut om en grundlig upprustning av sjukhuset. Man hann med att bygga en ny maskincentral (B61) i sjukhusområdets sydöstra del, med bostadshus för bland

annat maskinisten i anslutning till denna (B54), samt bostadshus för sjuksköterskor respektive översköterskor på ömse sida om Ulleråkersvägen strax norr om asylloktogonen (B56, B55).

Efter andra världskriget började den psykiatriska vården att förändras. Med de fasansfulla erfarenheterna från behandlingen av psykiskt sjuka och handikappade i nazityskland ökade betoningen av de etiska frågorna vid psykiatrisk vård. Ulleråkers sjukhus var nu nedslitet och en omfattande nybyggnation skedde under 1950-talet, av vårdbyggnader, personalbostäder och byggnader för olika stödfunktioner som t.ex. administration. Den ekonomiska kartan från 1952 visar sjukhusområdet under den pågående utbyggnaden. I skogsområdet norr om kyrkogården har redan skogen huggits ur för att ge plats åt två vårdpaviljonger (M62 och MC62) och på kartan finns också utmärkt konturerna av de två TBC-paviljonger som uppfördes 1952 – 1954 (M64, K63). Senare under 1950-talet kompletterades bebyggelsen i detta område med två vårdpaviljonger med övervakningsavdelningar för oroliga kvinnliga respektive manliga patienter (K65, M66). När man uppförde de nya husen lät man så mycket som möjligt av den högresta tallskogen stå kvar, i form av en tallpark med klippta gräsmattor, där trädstammarna ibland slöt tätt intill huskropparna. På Lägerhyddsvägen uppfördes 1950 en tvåvånings länga som inrymde elevhem och bostäder för sjuksköterskor (B69). En bit norr om denna byggnad byggdes två villor, för överläkare respektive förste läkare (B70, B71).



Karta från 1952. LM.

1950-talets utbyggnad är till största delen bevarad idag, även om omgivningen påverkats på olika sätt av senare kompletteringar och nybyggnationer.

Det mest tongivande nybygget under 1960-talet var den höga lasarettbyggnaden som stod färdig 1967 (MK75, FC). För ritningarna stod den välkände arkitekten Sture Frölén och byggnaden inrymde ett medicinskt centrum med laboratorier, vårdavdelningar och undervisningslokaler. På andra sidan gatan hade ett centralkök med personalmatsal, fritidslokaler och gymnastiksal uppförts redan 1965. Genom de nya byggnaderna bildades en självklar centralpunkt i det stora sjukhusområdet. Utbyggnaden av sjukhusområdet skedde sedan med Kronåsens sjukhus längst i söder, som uppfördes 1967 och byggdes till med paviljonger 1972, och en neurologisk behandlingsenhet 1972. Från 1967 hade landstinget tagit över huvudmannaskapet för Ulleråkers sjukhus från staten.

I samband med att Kungsängsleden byggdes genom sjukhusområdets nordligaste del 1982 snördes den södra delen av Polacksbackens övningsområde av. Området söder om leden övergick till sjukhusområdet.

1986 byggdes en ny vårdskola på det gamla centralhospitalets plats och 1991 antogs en detaljplan för asylområdet som innebar relativt omfattande rivningar och nybyggnationer i området.

Principer för värdering

Alla identifierade historiskt betydelsefulla strukturer har värderats. Grunden för värderingen är strukturernas värde som förmedlare av angelägna och betydelsefulla "berättelser", alltså historiska epoker eller förhållanden, som på speciellt tydligt och pregnant sätt kommer till uttryck i utredningsområdet. Historiken ger ledtrådar till vilka dessa berättelser är. Det som utgör områdets kärna är dess användning för vård av mentalsjuka. Den övergripande berättelsen handlar därför om hur vårdideologier, syn på mental ohälsa, behandlingsmetoder och sociala förhållanden, dels mellan patienter och vårdare och dels mellan vårdare och arbetsgivare, utvecklats från början av 1800-talet fram till idag. De strukturer som stödjer denna berättelse, och som finns kvar idag, begränsar sig i princip till spannet 1880 – 1980. Denna berättelse kan sammanfattas med beteckningen "Mentalsjukvårdens utveckling 1880 - 1980". Med utgångspunkt i historiken kan ytterligare ett antal angelägna berättelser formuleras: om kronparken Åsen, om Ultuna kungsladugårds betes- och slätterhager, om kronbränneriet och om det gamla centralhospitalet och lasarettet. Det finns dock mycket få spår bevarade som kan förmedla dessa berättelser, och de som finns är ofta svåra att avläsa. Rester av äldre tallskog, ibland gestaltad som tallpark, minner om kronparken Åsen och man kan få en uppfattning om Ulltuna kungsladugårds betes- och slätterhager genom det större landskapsrum som fortfarande kan urskiljas mellan hospitalsbyggnaden och Fyrisån. Från kronbränneriets tid finns två anslående byggnader bevarade, om än ombyggda och svåra att förstå när själva bränneribyggnaden är rivna sedan länge. De två bränneribyggnaderna är också två av få strukturer som minner om den gamla hospitals- och lasarettverksamheten på platsen.

Samtliga betydelsefulla historiska strukturer inom utredningsområdet har inventerats och analyserats med avseende på kulturhistoriskt värde. Värderingen är översiktlig. Vid bedömningen har

ett antal ledord använts som är kopplade till berättelsen om mentalsjukvårdens utveckling 1880 – 1980: Om strukturen är *socialhistoriskt intressant* visar den på sociala förhållanden inom sjukhusområdet, som t.ex. förhållande mellan vårdpersonal och patienter, social status hos olika typer av vårdpersonal och relationer mellan arbetsgivare och arbetstagare som kommer till uttryck bland annat i personalbostäders förekomst, utförande och placering. Om strukturen är *medicinhistoriskt intressant* visar den på vårdideologier och sätt att betrakta och vårda patienter. På Ulleråkersområdet har uttryck för mentalsjukvården större kulturhistoriskt värde än uttryck för mer allmängiltig somatisk sjukvård. Om strukturen är *sjukushistoriskt intressant* visar den på hur sjukhusområdet som verksamhetsplats varit organiserat, t.ex. med olika typer av infrastruktur och stödfunktioner.

När det gäller byggnader är ålder och grad av bevarande av ursprungligt skick egenskaper som förstärker värdet. Detta motiveras av att det finns mycket få strukturer bevarade idag som visar på äldre förhållanden, och att ombyggda byggnader ofta representerar ombyggnadstidens förhållanden snarare än förhållandena vid uppförandet. Ledorden *välbevarad* och *äldre* används alltså som positiva förstärkningsord och på motsvarande sätt används *ombyggd* och *nyare* som negativa förstärkningsord. Gränsen för "äldre" går vid 1930 och gränsen för "nyare" vid 1980. Några av byggnaderna har ett arkitekturhistoriskt och arkitektoniskt värde som motiverar en hög värdering, oavsett deras roll i en angelägen berättelse. *Arkitekturhistoriskt intressant* innebär att byggnaden visar på arkitektens utveckling, t.ex. genom att vara verk av en framstående arkitekt eller genom att uppvisa tidstypiska drag med stor arkitektonisk kvalitet. Med *industrihistoriskt intressant* menas att byggnaden visar på viktiga drag i äldre industriell verksamhet. Ledordet är främst kopplat till berättelsen om kronbränneriet.

Värderingarna av de olika strukturerna är färgkodade, där den varmaste färgen, rött, står för det högsta värdet och den kallaste, blått, för det lägsta. Turordningen blir rött – orange – gul – grön – turkos – blå. Plan- och bygglagens paragrafer om särskilt kulturhistoriskt värdefulla byggnader är tillämpliga på färgerna rött och orange och i vissa fall gult. Värderingarna presenteras på kartor.

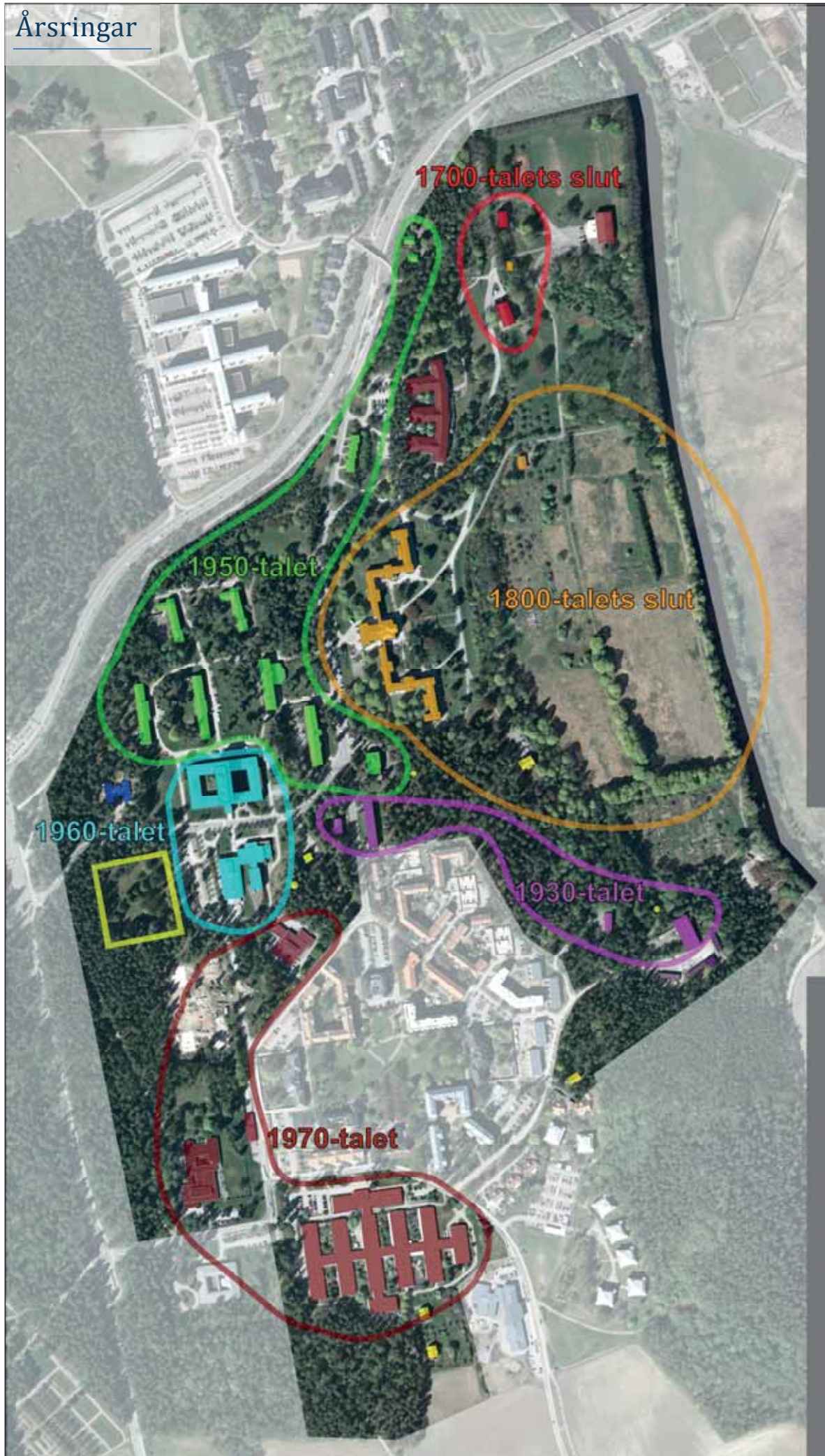


För byggnaderna har dessutom en katalog tagits fram. Denna innehåller nytagna fotografier, grundläggande data och en motiverad värdering av varje enskild byggnad. I katalogen anges i första hand byggnadens historiska eller ursprungliga funktion, inte dagens användning.

Byggnadsöversikt



Årsringar



Katalog över byggnader

	A1, administrationsbyggnad
Byggnadsår/arkitekt	1954 - 55
Epok	Ulleråkers sjukhus
Värde	Välbevarad byggnad med arkitektur- och sjukushistoriskt intresse



	B1, våningshus för betjäningen/lasarett/hospital
Byggnadsår/arkitekt	1776
Epok	Kronobränneriet m.fl.
Värde	Äldre ombyggd byggnad av industri-, medicin- och arkitekturhistoriskt intresse



	B24, professorsvilla
Byggnadsår/arkitekt	1912
Epok	Hospital och asyl
Värde	Välbevarad äldre byggnad av social- och arkitekturhistoriskt intresse



	B25, bostadshus för trädgårdsmästare
Byggnadsår/arkitekt	1867, ombyggt 1960
Epok	Uppsala hospital och lasarett
Värde	Ombyggd äldre byggnad av social- och sjukushistoriskt intresse



	B30, mälthus, senare hospital och bostad
Byggnadsår/arkitekt	1777
Epok	Kronbränneriet, Uppsala hospital och lasarett, hospital och asyl
Värde	Äldre byggnad av industri- och medicinhistoriskt intresse



	B32, bostadshus för sjuksköterskor
Byggnadsår/arkitekt	1920
Epok	Hospital och asyl
Värde	Äldre byggnad av socialhistoriskt intresse



	B54, bostadshus för ekonomipersonal
Byggnadsår/arkitekt	1938
Epok	Ulleråkers sjukhus
Värde	Välbevarad byggnad av social- och sjukhushistoriskt intresse



	B55, bostadshus för sjuksköterskor
Byggnadsår/arkitekt	1939
Epok	Ulleråkers sjukhus
Värde	Välbevarad byggnad av socialhistoriskt intresse



	B56, bostad för översköterskor
Byggnadsår/arkitekt	1939
Epok	Ulleråkers sjukhus
Värde	Välbevarad byggnad av socialhistoriskt intresse



	B69, sjuksköterskebostad och elevhem
Byggnadsår/arkitekt	1954
Epok	Ulleråkers sjukhus
Värde	Välbevarad byggnad av social- och arkitekturhistoriskt intresse



	B70 och B71, läkarvillor
Byggnadsår/arkitekt	1955
Epok	Ulleråkers sjukhus
Värde	Välbevarade byggnader av social- och arkitekturhistoriskt intresse



	E22, vattentorn
Byggnadsår/arkitekt	1900, Axel Kumlien
Epok	Centralhospital och asyl
Värde	Välbevarad äldre byggnad med arkitektur- och sjukhushistoriskt intresse



	E48, portvaktstuga
Byggnadsår/arkitekt	Troligen 1900, ombyggd 1947, flyttad 1965
Epok	Ulleråkers sjukhus
Värde	Äldre ombyggd byggnad av social- och sjukushistoriskt intresse



	E61, panncentral
Byggnadsår/arkitekt	Okänt byggnadsår (1939?), Knut Jönsson Ingenjörbyrå AB
Epok	Ulleråkers sjukhus
Värde	Ombyggd byggnad med sjukushistoriskt intresse



	E72, E73, matsal, kök mm
Byggnadsår/arkitekt	1965, om- och tillbyggd 1986, Noark Arkitekter
Epok	Ulleråkers sjukhus
Värde	Byggnad med sjukhus- och arkitekturhistoriskt intresse



	K2, M2, V2
Byggnadsår/arkitekt	1878 – 1882, Axel Kumlien
Epok	Hospital och asyl
Värde	Välbevarad äldre byggnad med sjukhus-, arkitektur-, social- och medicinhistoriskt intresse. Märkesbyggnad.



	K63, TBC-paviljong för 60 kvinnor
Byggnadsår/arkitekt	1952, Klas Anshelm
Epok	Ulleråkers sjukhus
Värde	Byggnad av medicin-, arkitektur- och sjukhushistoriskt intresse



	K65, vårdpaviljong för 48 kvinnor
Byggnadsår/arkitekt	1956
Epok	Ulleråkers sjukhus
Värde	Välbevarad byggnad av medicinhistoriskt intresse



	M62, vårdpaviljong
Byggnadsår/arkitekt	1950, ombyggd 1969 – 1970, tillbyggt på framsidan
Epok	Ulleråkers sjukhus
Värde	Ombyggd byggnad av medicinhistoriskt intresse



	M64, TBC-paviljong för 61 män
Byggnadsår/arkitekt	1955 (1952?), Klas Anshelm. Senare inbyggd veranda.
Epok	Ulleråkers sjukhus
Värde	Ombyggd byggnad av medicin- och arkitekturhistoriskt intresse



	M66, vårdpaviljong för 48 män
Byggnadsår/arkitekt	1956, renoverad 1968
Epok	Ulleråkers sjukhus
Värde	Välbevarad byggnad av medicinhistoriskt intresse



	MC62, vårdbyggnad och senare medicinskt centrum
Byggnadsår/arkitekt	1950, ombyggd 1969
Epok	Ulleråkers sjukhus
Värde	Ombyggd byggnad av medicinhistoriskt intresse



	MK75, FC, vårdavdelningar och forskarcentrum
Byggnadsår/arkitekt	1965, Sture Frölén. Tillbyggd 1974.
Epok	Ulleråkers sjukhus
Värde	Välbevarad byggnad av medicin- och arkitekturhistoriskt intresse. Märkesbyggnad.



	V21, verkstadsbyggnad
Byggnadsår/arkitekt	Okänt byggnadsår, Wikforss Arkitektkontor
Epok	Ulleråkers sjukhus
Värde	Byggnad av sjukushistoriskt intresse



	Gymnasieskola, ursprungligen vårdskola
Byggnadsår/arkitekt	1986, Matell Arkitekter. Ombyggd 1996. Placerad på gamla centralhospitalets plats.
Epok	Ulleråkers sjukhus
Värde	Nyare byggnad av arkitekturhistoriskt intresse



	gymnastikhall
Byggnadsår/arkitekt	okänt
Epok	-
Värde	Nyare byggnad



	förskola
Byggnadsår/arkitekt	Okänt byggnadsår, Arosgruppen Arkitekter
Epok	Ulleråkers sjukhus
Värde	Byggnad av visst sjukshistoriskt värde



	Neurologisk behandlingsenhet
Byggnadsår/arkitekt	1972
Epok	Ulleråkers sjukhus
Värde	Välbevarad byggnad av medicin- och arkitekturhistoriskt värde



	Kronparkens sjukhem
Byggnadsår/arkitekt	1972
Epok	Ulleråkers sjukhus
Värde	Byggnad av medicinhistoriskt intresse



	B40, personalbostad
Byggnadsår/arkitekt	1920, ev. Carl Westman
Epok	Hospital och asyl
Värde	Ombyggd äldre byggnad med social- och arkitekturhistoriskt intresse



	förskola
Byggnadsår/arkitekt	1920, ev. Carl Westman
Epok	Hospital och asyl
Värde	Ombyggd äldre byggnad med social- och arkitekturhistoriskt intresse



	f.d. lastageplats och kaj
Byggnadsår/arkitekt	Ca 1900. Plats för den gamla vindbrons fäste, senare kaj och lastageplats för hospitalet med rälsanslutning
Epok	Hospital och asyl
Värde	Äldre byggnadsverk med sjukushistoriskt intresse



	Klockstapel
Byggnadsår/arkitekt	1909
Epok	Hospital och asyl
Värde	Äldre välbevarad byggnad med socialhistoriskt intresse. Byggnaden är skyddad i Kulturminneslagen kap. 4



	Källarbyggnad
Byggnadsår/arkitekt	Källarbyggnad på platsen för kvarn och stall under bränneriets dagar, troligen uppförd ca 1900
Epok	Hospital och asyl
Värde	Äldre byggnad med sjukushistoriskt intresse



	Jordkällare
Byggnadsår/arkitekt	Okänt byggnadsår, troligen ca 1920. Uppfört i anslutning till det numera rivna torpet Sandviken.
Epok	Hospital och asyl
Värde	Äldre byggnad med sjukushistoriskt intresse



	Kyrkogård
Byggnadsår/arkitekt	1909, stenmur 1933
Epok	Hospital och asyl
Värde	Äldre anläggning med social- och sjukushistoriskt intresse



	Sopstation
Byggnadsår/arkitekt	okänt
Epok	Ulleråkers sjukhus
Värde	Byggnad av visst sjukshistoriskt intresse



Kulturhistoriskt värde, byggnader



Vägar och stråk



Historiska landskapsrum



Siktlinjer



Sammantagen analys



Delområden



Karaktärer

Utgående från analysen kan man urskilja fyra olika historiska karaktärer inom utredningsområdet som kan tjäna som inspiration och gestaltningsvägledning vid rivningar, nybyggnationer och kompletteringar. De olika karaktärerna följer i princip årsringarna för sent 1800-tal, 1950-tal och 1960-tal.

Barockslottet

Det sena 1800-talets "Barockslott" dominerar sin omgivning, det lägger landskapet under sig och omformar det. Huvudbyggnadens överhöghet markeras genom sitt upphöjda läge i terrängen. Strikt symmetri och ordning råder, både i byggnaden och i "slottsparken" på slätten mot ön.



Stenstadskvarteret

Stenstadskvarteret finns inte inom utredningsområdet, men väl inom Asylén. Karaktären kännetecknas av relativt höga och tätt liggande byggnader, starka rumsligheter och regelbundet gatusystem.



Hus i tallpark

Karaktären finns inom årsringen för 1950-talet. Den kännetecknas av långsträckt och relativt låga lamellhus inplacerade parallellförskjutna i en tallpark bestående av högsta tallar med gräsmatta. I området finns vägar, stigar och gångar men inte gator. Avståndet mellan byggnadskropparna är relativt stort och de ger ingen utpräglad rumsbildning.



Landmärke

Landmärket utgörs av den stora sjukhusbyggnaden från 1965. Liksom barockslottet dominerar det sin omgivning, men det har inte anspråk på att påverka omgivande bebyggelse. Det är sig självt nog.



Kulturhistoriska rekommendationer och riktlinjer

Vid planläggning av området bör hänsyn tas till de värden som anges i de presenterade kartorna, med speciell tonvikt på röda, orange och gula strukturer.

Område A

Området innefattar den sydvästra delen av utredningsområdet. Det sammanfaller med 1970-talets årsring. Byggnaderna i området kan karakteriseras som låga, utbredda solitärer. En av dessa, Kronåsens sjukhus, har nyligen rivits. I områdets sydöstra spets finns två personalsbostäder med trädgårdar från 1920 som har ett kulturhistoriskt värde.

Området är *mindre känsligt* ur kulturhistorisk synvinkel. Vid planering av ny bebyggelse kan anpassning ske till det intilliggande asylenområdets stenstadskaraktär. Hänsyn bör tas till landskapsbilden söderifrån samt till de två gamla personalbostäderna med sina trädgårdar.

Område B

Området utgörs av en kyrkogård. Denna är skyddad enligt Kulturminneslagen 4 kap.

Område C

Området utgörs av 1960-talets årsring och domineras av den stora sjukhusbyggnaden från 1965 tillsammans med byggnaden för centralkök m.m. från samma år. Delområdet utgör en centralpunkt i Ulleråkersområdet och präglar i stor utsträckning dess karaktär.

Området är *känsligt* ur kulturhistorisk synvinkel. Den stora sjukhusbyggnaden har stora kulturhistoriska värden. Anpassning till befintlig bebyggelse kan ske genom att bevara karaktären av landmärke och knutpunkt. Hänsyn bör tas till Uppsalaåsens siluett.

Område D

Området utgörs till större delen av en ganska brant, skogsbevuxen slänt från asylenområdet ner till det öppna landskapsrummet vid Fyrisån. Det sammanfaller till stor del med 1930-talets årsring. Inom området finns bland annat personalbostäder från 1930-talet, en klockstapel från 1909 och administrationsbyggnaden från 1955.

Området är *känsligt* ur kulturhistorisk synvinkel. Det utgör en vägg i ett värdefullt landskapsrum och utgör också en buffertzon mellan Asylen och Hospitalet. Åsens siluett utgörs i detta område av den trädridå som finns öster om asylenområdet. En omfattande nybyggnation inom området skulle få mycket stora negativa effekter på kulturmiljön. Eventuella bebyggelsekompletteringar bör studeras noga med avseende på dess påverkan på landskapsbilden. Hänsyn bör tas till kulturhistoriskt värdefull bebyggelse inom området och till siktlinjen längs Ulleråkersvägen.

Område E

Området utgörs av ett koloniområde.

Området är *känsligt* ur kulturhistorisk synvinkel. Bebyggelse inom området kan påverka väggarna i ett värdefullt storskaligt landskapsrum. Eventuell bebyggelse bör studeras noga med avseende på dess påverkan på landskapsbilden.

Område F

Området består av hospitalsbyggnaden från 1882 med tillhörande parker, väg- och gångnät, odlingsland, alléer och personalbostäder. Det sammanfaller med det sena 1800-talets årsring.

Området är *mycket känsligt* ur kulturhistorisk synvinkel. Den befintliga karaktären barockslott bör bevaras och hänsyn bör tas till värdefulla byggnader, alléer, parker, siktlinjer och landskapsrum. Eventuell ny bebyggelse kan i första hand studeras inom de streckade delområdena.

Område G

Området består av närmast parallelställda, ganska låga lamellhus med vårdbyggnader. Husen är placerade i en tallpark. Området rymmer inom 1950-talets årsring. Uppsalaåsens siluett från Kungsängen utgörs delvis av tallkronorna i detta område.

Området är *känsligt* ur kulturhistorisk synvinkel. Den befintliga karaktären hus i tallpark bör bevaras. Hänsyn bör tas till kulturhistorisk värdefull bebyggelse inom området och tallarna bör bevaras i så hög utsträckning som möjligt. Siktlinjen längs Ulleråkersvägen bör bevaras.

Område H

Området består av en förskola omgiven av skog.

Området är *mindre känsligt* ur kulturhistorisk synvinkel.

Område I

Området angränsar till Kungsängsleden i den nordvästra delen av utredningsområdet. Inom området finns personalbostäder från 1950-talet och en f.d. vårdskola.

Området är *känsligt* ur kulturhistorisk synvinkel. Hänsyn bör tas till landskapsbilden från öster, där området delvis utgör en vägg i ett värdefullt landskapsrum och där Uppsalaåsens siluett kan påverkas.

Område J

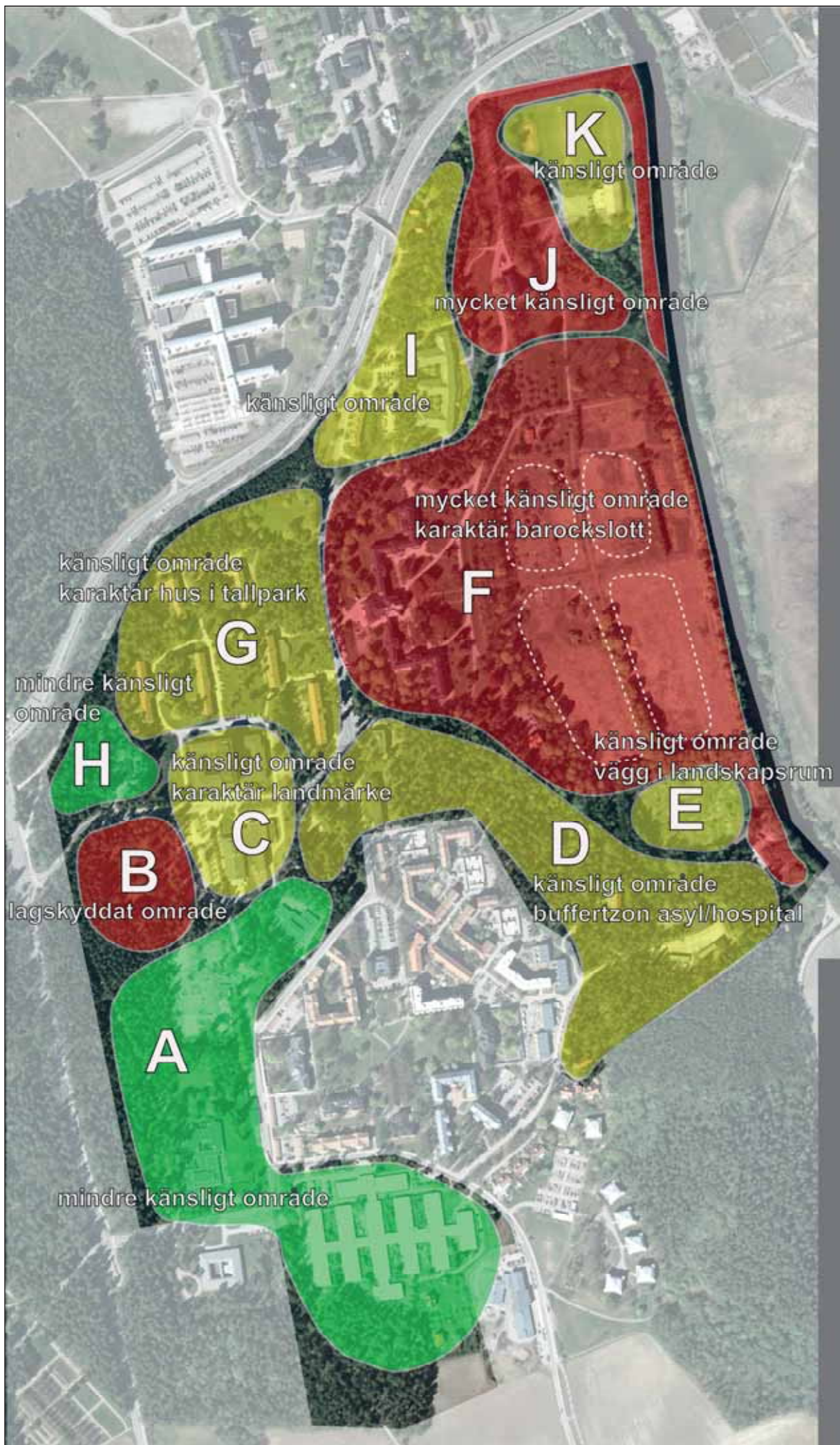
Området består av byggnaderna från kronobränneriet samt avslutande alléer från omkring 1880.

Området är *mycket känsligt* ur kulturhistorisk synvinkel.

Område K

Område K utgörs av bollplaner och gymnastikhall.

Området är *känsligt* ur kulturhistorisk synvinkel. Hänsyn bör tas till utblickar mot bränneribyggnaderna och till omgivande alléer.



mindre känsligt område

lagskyddat område

mindre känsligt område

känsligt område
karaktär hus i tallpark

känsligt område
karaktär landmärke

mycket känsligt område
karaktär barockslott

känsligt område
vägg i landskapsrum

känsligt område

mycket känsligt område

känsligt område

känsligt område
buffertzoon asyl/hospital