

Handläggare:  
Sara Lindh

Datum:  
2016-01-15

Diarienummer:  
**PBN 2015-000522**

## Miljöbedömning; Steg 1 - Behovsbedömning

Detaljplan för Brillinge 2:2 och 4:4

### **BEHOVSBEDÖMNING FÖR MILJÖBEDÖMNING**

Enligt PBL 5:18 ska bestämmelserna i MB 6:11- 6:18 och 6:22 tillämpas om ett genomförande av en detaljplan kan antas medföra risk för betydande miljöpåverkan (Eu-direktiv 2001/42 EG). Vid betydande miljöpåverkan ska en miljöbedömning av planen göras under vars process en miljökonsekvensbeskrivning tas fram. För att kommunen ska kunna ta ställning till om en detaljplan medför risk för betydande miljöpåverkan eller inte görs en behovsbedömning utifrån förordningen (1998:905) om miljökonsekvensbeskrivningar, bilaga 2 och 4. Kommunens checklista för behovsbedömningar utgår från bilagorna och har utgjort underlag för nedanstående bedömning. Samråd med kommunens plangrupp hölls den 14 januari 2016. *Samråd med länsstyrelsen ska hållas. Länsstyrelsens yttrande kommer att bifogas.*

#### **PLANEN**

Uppsala Vatten och Avfall AB ska anlägga en fjärde avfallsanläggning i Uppsala tätort för att kunna upprätthålla en väl fungerande hantering av hushållens grovavfall då två av de tre befintliga anläggningarna har nått sitt kapacitetstak.

Återvinningscentralen ska innehålla olika fraktioner för avfall, en station där förpackningar sorteras och en del för kretsloppsfunktion. Dessutom behövs stödfunktioner såsom personalutrymmen, rangeringsytor, parkering.

Utöver återvinningscentralen ska planen pröva lokalisering av en bensinmack längs med Iduns väg, på fastigheten Brillinge 4:4. Angöringen till verksamheterna ska samordnas.

Planuppdrag gavs 2015-06-23. Planläggningen föreslås ske med standardförfarande.

Detaljplanen ska bland annat reglera:

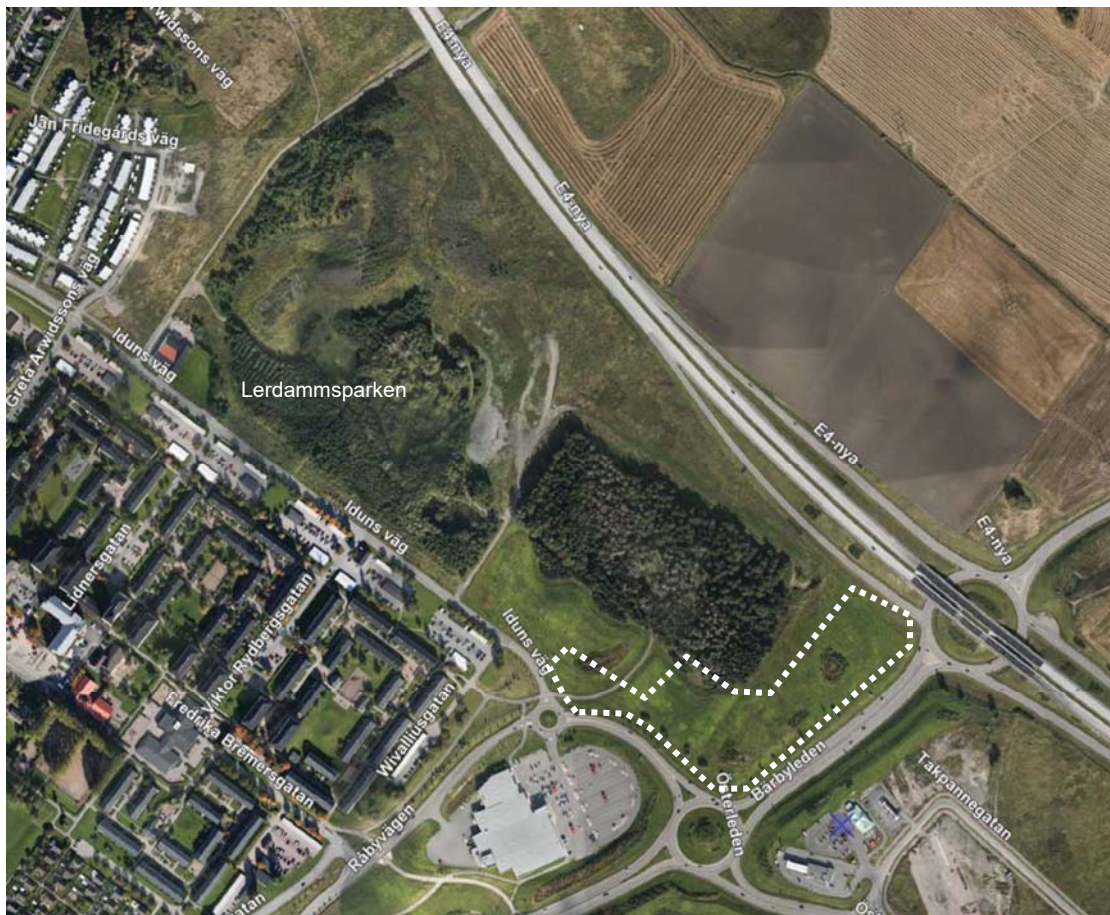
- Användning av bensinmack och återvinningscentral
- Skyddsavstånd
- Placering av in- och utfart
- En gång- och cykelpassage genom området

## PLATSEN

### Nuvarande markanvändning och planläge

Det föreslagna planområdet ligger i östra delen av Lerdammsparken. Från planområdet är det knappt fyra kilometer till Resecentrum. Området utgörs av delar av fastigheterna Brillinge 2:2 och Brillinge 4:4, och avgränsas av Bärbyleden i öster, Österleden i söder och E4:an i norr. Planområdet omfattar cirka fyra hektar.

Området är idag planlagt som naturområde och som område som skyddar mot störning, och består av gräsbevuxna överskottsmassor från byggena av E4:an och Bärbyleden. Förslaget är förenligt med översiktsplanen.



*Karta som visar det föreslagna planområdet med streckad linje. Placering av återvinningscentralen är föreslagen i den östra delen av planområdet och macken i den västra delen.*

## **Landskapsbild**

Det föreslagna planområdet ligger i östra delen av Lerdammsparken. Landskapsbilden präglas av grönska, trafikleder och större verksamheter såsom storhandel, bensinmack och vägkrogar.

### *Påverkan*

Planområdet ligger i en miljö som är visuellt påverkad av trafikleder och verksamheter. Detaljplanen bedöms inte medföra betydande negativ påverkan på landskapsbilden.

Utformningen av kretsloppsparken ska studeras vidare i planarbetet så att infarten till Uppsala från denna sida blir värdig och inte störs av återvinningscentralens verksamhet.

## **Kulturarv**

Planområdet ligger idag inom riksintresset för kulturmiljövården Vaksala (C 39). Riksintresset är uttryckt som: *”Omfattande och representativa fornlämningsmiljöer, i huvudsak från bronsåldern men med väsentliga inslag från hela järnåldern. Grav och boplatsområden med stensättningar, skärvtenshögar, röjda ytor och terrasserings från främst bronsåldern. Äldre och yngre järnåldersgravfält, de senare belägna intill nuvarande eller övergivna byar samt runstenar.”* I riksintresset ingår också Vaksala kyrka och sockencentrum. Det föreslagna planområdet berörs dock inte direkt av vare sig fornlämnings- eller kyrkomiljön.

Den nya E4:an har byggts sedan riksintresset definierades vilket visuellt har flyttat gränsen för kulturlandskapet norrut. Gränsen för riksintresset kan också komma att omprövas i samband med den nya översiktsplanen under 2016, och då flyttas norr om E4:an.

Söder om skogen i västra delen av det föreslagna planområdet fanns tidigare fornlämningsar. Dessa undersöktes och fraktades bort i samband med vägbyggena i området, varpå platsen fylldes ut med överskottsmassor.

### *Påverkan*

Detaljplanen bedöms inte innebära betydande påverkan på riksintresset för kulturmiljövården Vaksala. Det föreslagna planområdet berörs inte direkt av fornlämnings- eller kyrkomiljön. Detaljplanen bedöms inte medföra betydande negativ påverkan på kulturmiljön.

## **Naturmiljö**

Det finns inga dokumenterade höga naturvärden inom planområdet enligt ÖP 2010. Skogsområdet strax nordväst om planområdet har höga naturvärden.

### *Påverkan*

Detaljplanen bedöms inte innebära betydande påverkan på naturmiljön.

## **Rekreation och friluftsliv**

I de norra delarna av staden där det föreslagna planområdet är beläget är tillgången till skog mycket begränsad. Lerdammsparken är utpekad som mycket viktig att bevara och utveckla för rekreation i Uppsalas parkplan. Den östra delen har ett värde som natur och skog medan den västra delen är mer parklik. Dessutom har Lerdammsparken en viktig koppling till skogsmarker norr om E4:an i form av en Linnéstig. Från Iduns väg söder om det föreslagna planområdet syns skogen i Lerdammsparken som ett sydvänt skogsbyn.

### *Påverkan*

Detaljplanen bedöms inte innebära betydande negativ påverkan för friluftslivet. Placering och utformning av återvinningscentralen och bensinmacken ska göras så att skogsområdet i Lerdammsparken bevaras och utvecklas. Kopplingen till skogsområdet på norra sidan av E4:an ska bevaras.

## **Vatten**

Skogen i den östra delen av Lerdammsparken är översvämningsdrabbad då den ligger i en lågpunkt. Runt om skogen finns vallar som kommit till av överskottsmassor vid de stora vägbyggena i området. När vägarna byggdes gjordes ingen fullgod lösning för vattenavrinning. Senare har området dikats och en regleringsdamm har anlagts för att förbättra situationen. Dessa har inte kapacitet att emot mer vatten än i dagsläget.

Planområdet ligger i närheten av en snödeponi, vilket också kan påverka dagvattnet inom planområdet.

Planområdet ligger inte inom vattenskyddsområde. Enligt sårbarhetskartan är sårbarheten i planområdet låg. Jordarten består av glacial och postglacial lera.

### *Påverkan*

En utbyggnad av planområdet leder till fler hårdgjorda ytor. En dagvattenutredning ska tas fram med syftet att utreda hur vattenavrinning kan lösas för området. Avrinningen får inte öka till skogen norr om planområdet, åtgärder ska studeras som förbättrar situationen för träden.

Detaljplanen bedöms inte innebära negativ påverkan på dagvattnet.

## **Samhälls- och naturresurser**

Planområdet ligger i en miljö som har utbyggd infrastruktur av hög kapacitet.

### *Påverkan*

En utbyggnad av detaljplanen leder till ett ökat energibehov på kort sikt, förändringen är liten och bedöms inte leda till betydande miljöpåverkan.

Detaljplanen möjliggör en återvinningscentral, vilket möjliggör en satsning på ökad återvinning. Den nya återvinningscentralen föreslår också få en kretsloppsfunktion. Verksamheten bedöms medföra en positiv påverkan på resurshushållningen.

### **Hälsa och säkerhet**

Planområdet ligger nära Bärbyleden och E4 som är leder för farligt gods. I närheten av trafiklederna är miljön bullerutsatt. Pga. av dessa yttre störningar bedöms verksamheter vara den bästa användningen för planområdet.

Partikelhalterna i luften är mycket låga (Stockholm och Uppsala läns luftvårdsförbund 2010).

### *Påverkan*

Anläggningen kommer tidvis att generera ett stort antal besökare med bil samtidigt som avfallet ska kunna fraktas bort av 24-meters lastbilar. Infartsvägen till anläggningen ska därför klara att magasinera ett stort antal fordon så att omgivande trafik inte hindras. Vid rusningstrafik bildas köer till rondellen där Bärbyleden och Österleden möts. Den befintliga rondellen där Råbyvägen möter Österleden kan inte få fler infarter, infarten till återvinningscentralen och bensinmacken ska därför ske från Iduns väg längre västerut.

Avståndet mellan bensinstationen och bostäder ska vara minst 50 meter, ambitionen är att hålla ett avstånd på 100 meter. Skyddsavstånd på 50 meter motiveras av riskhänsyn och ett skyddsavstånd på 100 meter motiveras av att minska störningar i form av buller, lukt, ljus och luftföroreningar.

Detaljplanen bedöms inte innebära betydande risk för negativ påverkan på människors hälsa och säkerhet.

### **Måluppfyllelse**

Detaljplanen motverkar inte några nationella, regionala eller lokala mål.

### **Samlad påverkan**

Inga sekundära eller kumulativa effekter bedöms uppstå till följd av planens genomförande.

### **MOTIVERAT STÄLLNINGSTAGANDE**

Med utgångspunkt från ovanstående gör kommunen den bedömningen att ett genomförande av detaljplanen inte antas medföra någon risk för betydande miljöpåverkan enligt MB 6:11. En miljöbedömning enligt MB 6:11- 6:18 bedöms därmed inte behöva genomföras.

PLAN- OCH BYGGNADSNÄMNDEN



LÄNSSTYRELSEN  
UPPSALA LÄN

Samhällsutvecklingsenheten  
Asmah Ismaal  
010-22 33 423  
asmah.ismaal@lansstyrelsen.se

YTTRANDE

1(4)

2016-05-03

Dnr: 402-2372-16

Plan- och byggnadsnämnden  
Uppsala kommun  
753 75 UPPSALA

## **Samråd om behovsbedömning till detaljplan för Brillinge 2:2 och 4:4, Uppsala kommun, Uppsala län**

Kommunen har för rubricerad detaljplan begärt samråd med Länsstyrelsen om behovsbedömning enligt 6 § förordningen (1998:905) om miljökonsekvensbeskrivningar.

### **Syftet med planförslaget**

Syftet med detaljplanen är att möjliggöra en fjärde avfallsanläggning för att kunna upprätthålla en välfungerande hantering av grovavfall. Utöver återvinningscentral ska planen pröva lokalisering av en bensinmack längs med Iduns väg.

### **Behovsbedömning**

Länsstyrelsen bedömer att rubricerad detaljplan kan antas medföra sådan betydande miljöpåverkan som avses i 6 kap. 11 § miljöbalken (MB), och i förordningen om miljökonsekvensbeskrivningar (1998:905) samt 4 kap. 34 § plan- och bygglagen (PBL 2010:900).

### **Motivering**

Föreslagen användning kommer att medföra verksamheter som kräver tillstånd enligt Miljöprövningsförordningen (2013:251).

Planområdet ligger i direkt anslutning till riksintresset Europaväg 4 och inom riksintresseområdet för Vaksala C 36. Det innebär att de planerade verksamheterna ligger i ett mycket känsligt område utifrån landskapsbild och sett till riksintresset E4. Länsstyrelsen konstaterar att exploatering av området riskerar, dels människors hälsa (kriterium 2d i bilaga 4 till Förordningen (1998:905) om miljökonsekvensbeskrivningar) negativt med avseende på störningar från trafik till närboende och människor som vistas i området genom buller, vibrationer, luftföroreningar samt risker för olyckor med farligt gods från E4:an och Bärbyleden. Enligt gällande detaljplan är planområdet avsett som natur och område som skyddar mot störningar. En ny återvinningscentral kommer att generera olika typer av störningar. Planen kommer att påverka pågående användning i form av bostäder.



2016-05-03

Dnr: 402-2372-16

Länsstyrelsen anser utifrån en sammantagen bedömning av kriterier i bilaga 2 och 4 till Förordningen (1998:905) om miljökonsekvensbeskrivningar att planen ska miljöbedömas och en MKB upprättas. Särskild tyngd i bedömningen ligger på kriterierna 1a och 2b i bilaga 4 samt att planen medger verksamhet som omfattas av tillståndsplikt, bilaga 2.

### **Övriga synpunkter**

#### *Riksintresse kulturmiljövård*

Planområdet ligger inom riksintresseområdet Vaksala C 36. Kyrkan har en roll som historiskt och dominerande inslag i landskapet, där riksintresset också omfattas av representativa fornlämningsmiljöer. Området kan visuellt även påverka intilliggande riksintresse, C 40. Länsstyrelsen anser att stor respekt ska visas kyrkan och att höjder och volymer på eventuellt tillkommande anläggningar ska studeras i förhållande till detta. Volym- och siktlinjestudier bör också göras för att inte riskera påverkan på riksintresset för kulturmiljövård, Uppsala stad C 40, i det fortsatta planarbetet.

#### *Miljö kvalitetsnormer (MKN) – vatten*

Området avvattnas till två olika vattenförekomster i Fyrisån (Fyrisån Ulva-Björklingeån och Fyrisån Junkilsån-Sävjaån) via mindre vattendrag/diken (bland annat Samnan) och ligger på och intill grundvattenförekomsten Sävjaån-Samnan. Grundvattenförekomsten har god kemisk status idag, men påverkan från transporter och förorenade områden bedöms vara betydande. För Fyrisån måste fosforbelastningen minska för att uppnå MKN för ekologisk status.

Enligt behovsbedömningen är omhändertagandet av dagvatten redan ett problem i området, därför ser Länsstyrelsen positivt på att kommunen kommer ta fram en dagvattenutredning. Dagvattenutredningen ska även hantera påverkan på MKN för yt- och grundvatten och lösningar för rening av dagvatten. Kommunen ska även i planbeskrivningen redogöra för hur genomförandet av planen påverkar MKN för vatten.

#### *Hälsa och säkerhet – transport av farligt gods*

Planområdet angränsar till väg E4 och Bärbyleden. Dessa vägar är utpekade som primära transportleder för transport av farligt gods. Vid planläggning inom 150 meter från transportled för farligt gods anser Länsstyrelsen att en riskanalys ska utföras för att se om tillräcklig säkerhet uppnås för de som bor eller vistas inom det tänkta planområdet.

#### *Hälsa och säkerhet – översvämning*

I behovsbedömningen anges att skogen i norra delen av området blir översvämmad idag. En exploatering av området kommer innebära stora hårdgjorda ytor och de problem som finns idag kommer troligen att öka i ett förändrat klimat. Kommunen bör i det fortsatta planarbetet få med ett resonemang kring hur ett förändrat klimat, med mer nederbörd och mer vatten i landskapet, ska hanteras i planområdet. I



kommunens dagvattenutredning bör det framtida klimatet ingå som en parameter i den utredningen.

#### *Hälsa och säkerhet – förorenade områden*

Inom planområdet finns en tidigare lertäkt med innehåll av diverse deponerade massor. Det är för Länsstyrelsen oklart hur mycket avfall som kan finnas kvar efter den eventuella sanering som kan ha skett i samband med byggandet av nya E4 och Bärbyleden. Kommunens Miljöförvaltning har ett pågående projekt där nedlagda lertäkter och deponier inventeras, vilket gör att det kan finnas mer information om det potentiellt förorenade området.

Ansvar för åtgärder kan den få som skapar förutsättningar för att föroreningar från ett förorenat område sprids, t.ex. den som schaktar eller gräver i ett förorenat område. Vid anläggande av bensinstation ska tankar grävas ned vilket innebär schaktning. Den som ska göra en åtgärd i ett förorenat område som kan medföra risk för ökad spridning och exponering är skyldig att samråda och anmäla det till tillsynsmyndigheten, kommunens Miljöförvaltning. Vid misstanke om föroreningar bör föroreningssituationen undersökas innan markens lämplighet för olika ändamål kan fastställas. Detta för att få en uppfattning om vilka åtgärder som krävs för att lämpligheten ska kunna säkerställas.

#### *Hälsa och säkerhet – trafik och buller*

Planområdet och den tilltänkta tillfartsvägen ligger ungefär 100 meter öster om närmaste bostadsområde. Återvinningscentralen kommer troligtvis att generera en omfattande trafik, både vad gäller personbilar och tunga lastbilar. Länsstyrelsen anser att kommunen ska i det fortsatta planarbetet utreda och redovisa trafiksituationen och alstrande av buller till följd av föreslagen användning.

#### **Upplysning**

##### *Biotopskydd*

Det generella biotopskyddet gäller inom jordbruksmark med källor med omgivande våtmarker, odlingsrösen, småvatten och våtmarker, stenmurar, åkerholmar, pilevallar och alléer. Det är förbjudet att vidta åtgärder eller bedriva verksamheter som kan skada naturmiljön i dessa biotoper utan dispens från Länsstyrelsen.

##### *Markavvattning*

Skogen i den östra delen av Lerdammsparken är översvämningsdrabbad. Runt om skogen finns vallar som kommit till av överskottsmassor vid de stora vägbyggena i området. När vägarna byggdes gjordes ingen fullgod lösning för vattenavrinning. Senare har området dikats och en regleringsdamm har anlagts för att förbättra situationen. Dessa har inte kapacitet att ta emot mer vatten än i dagsläget. Båtnadsområdet och eventuellt vattenanläggningar tillhörande Vaksala-Brillinge dikningsföretag och/eller Råby-Samnans dikningsföretag berörs. Samråd med dessa ska genomföras. Om det ska påföras mer vatten till dikesanläggningarna, kan en omprövning av företagen vara nödvändig. Tillstånd krävs för dikning och anläggande av regleringsdamm.





LÄNSSTYRELSEN  
UPPSALA LÄN

YTTRANDE

4(4)


2016-05-03

Dnr: 402-2372-16

### **Deltagare**

Länsarkitekt Eva Bergdahl har beslutat i detta ärende. Planhandläggare Asmah Ismaal har varit föredragande. I den slutliga handläggningen har också, miljöskyddshandläggare Gudrun Robinson, naturvårdshandläggare Emilia Wolfhagen, antikvarie Liselott Blombäck samt handläggare klimat- och beredskapsfrågor Karin Gustavsson deltagit.

  
Eva Bergdahl

  
Asmah Ismaal

**SAMMANTRÄDESPROTOKOLL**


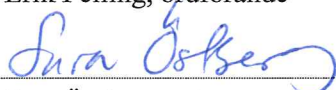
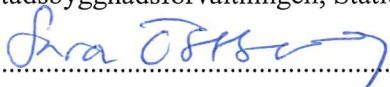
Sammanträdesdatum: 2017-06-01

**Plats och tid:** Stationsgatan 12, klockan 13.00–16.15

**Beslutande:** Erik Pelling (S), Ordförande  
Trond Svendsen (MP), 1:e v ordf.  
Therez Olsson (M), 2:e v ordf. §§  
160, del av 161, 166-167  
Håkan Tribell (M) §§ del av 161,  
162-165, 168-205  
Kia Solid (S)  
Helena Olsson (S)  
Susanne Engström (MP)  
Florian Burmeister (V)  
Lars Tufvesson (M)  
Sture Blomgren (L)  
Karin Ericsson (C)  
Simon Westberg (KD)

**Ersättare:** Kerstin Lundberg (MP)  
Andrea Karnekvist (V)  
Håkan Tribell (M) §§ 160, del av  
161, 166-167  
Rebecca Weissmann (L) §§ 160-  
170, 203-205

**Övriga deltagare:** Mats Norrbom, stadsbyggnadsdirektör, Elisabet Jonsson, avdelningschef, Torsten Livion, detaljplanechef, Christian Blomberg, bygglovchef, Jenny Björnström, enhetschef bostadsanpassning, Örjan Trapp, projektledare, Lisa Björk, planarkitekt, Eva Adriansson enhetschef tillsyn, Rebecka Rydqvist, Ann-Gun Eriksson, Terese Alexandersson, Mikael Berglund, handläggare bostadsanpassning och Malin Sondell, tillsynshandläggare.

**Utses att justera:** Lars Tufvesson (M)**Paragrafer:** 160 - 205**Justeringens plats och tid:** Kommunledningskontoret, 7 juni 2017**Underskrifter:**  
Erik Pelling, ordförande  
Lars Tufvesson, justerare  
Sara Östberg, sekreterare**ANSLAG/BEVIS** Protokoll är justerat. Justeringen har meddelats genom anslag på kommunens anslagstavla.**Organ:** Plan- och byggnadsnämnden**Datum:** 1 juni 2017**Sista dag att överklaga:** 29 juni 2017**Anslag sätts upp:** 8 juni 2017**Anslaget tas ner:** 30 juni 2017**Protokollet finns tillgängligt på:** Stadsbyggnadsförvaltningen, Stationsgatan 12**Underskrift:**

**SAMMANTRÄDESPROTOKOLL**

Sammanträdesdatum: 2017-06-01

## § 170

**Detaljplan för Brillinge 2:2 och 4:4, Brillinge återvinningscentral  
2015-000522****Beslut**

Plan och byggnadsnämnden beslutar

**att** genomföra samråd och granskning för Brillinge återvinningscentral inom Brillinge 2:2 och 4:4.

Ett genomförande av detaljplanen antas inte medföra risk för betydande miljöpåverkan enligt miljöbalken 6:11.

**Sammanfattning**

Syftet med detaljplanen är att möjliggöra en återvinningscentral med kretsloppsfunktion samt en drivmedelstation. Återvinningscentralen omfattar cirka 25 000 m<sup>2</sup> och ska omfatta en central med olika fraktioner för avfall. I anslutning till återvinningscentralen planeras också café, återförsäljningsdel, personalutrymmen och konferenslokal. Utöver återvinningscentralen möjliggörs en drivmedelsstation längs med Iduns väg, inom fastigheten Brillinge 4:4. Drivmedelsstationen kommer att vara obemannad och innefattar inga byggnader.

Detaljplanen bedöms vara förenlig med översiktsplanen.

**Beslutsunderlag**

Förvaltningens skrivelse 8 maj 2017.

Arbetsutskottet föreslår samråd och granskning.

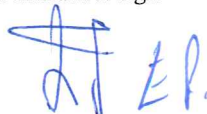
**Expedieras till**

Uppsala Vatten och Avfall AB

Mark- och exploatering

Akten

Justerandes sign



Utdragsbestyrkande