

Handläggare:
Malin Danielsson

Datum:
2014-03-19

Diarienummer:
2013-000340

Miljöbedömning; Steg 1 – Behovsbedömning

Detaljplan Ångströmlaboratoriet

ANGÅENDE BEHOV AV MILJÖBEDÖMNING

INLEDNING

I de fall en ny detaljplan kan komma att medföra en risk för betydande miljöpåverkan ska en miljöbedömning göras enligt 6 kap 11 § miljöbalken. Ett första steg är att utreda om en sådan miljöbedömning krävs, vilket utreds genom en s k behovsbedömning enligt förordningen (1998:905) om miljökonsekvensbeskrivningar. Kommunens checklista för behovsbedömningar, vilken utgår från förordningens bilagor 2 och 4, har utgjort underlag för nedanstående bedömning.

Förordningen om miljökonsekvensbeskrivningar anger att det vid en behovsbedömning ska tas hänsyn till följande:

1. Planens/projektets karaktäristiska egenskaper (Planen)
2. Planens/projektets lokalisering (Platsen)
3. De möjliga effekternas karaktäristiska egenskaper (Påverkan)

Påverkan bedöms utifrån två perspektiv:

- planens påverkan på omgivning och
- omgivningens påverkan på planen

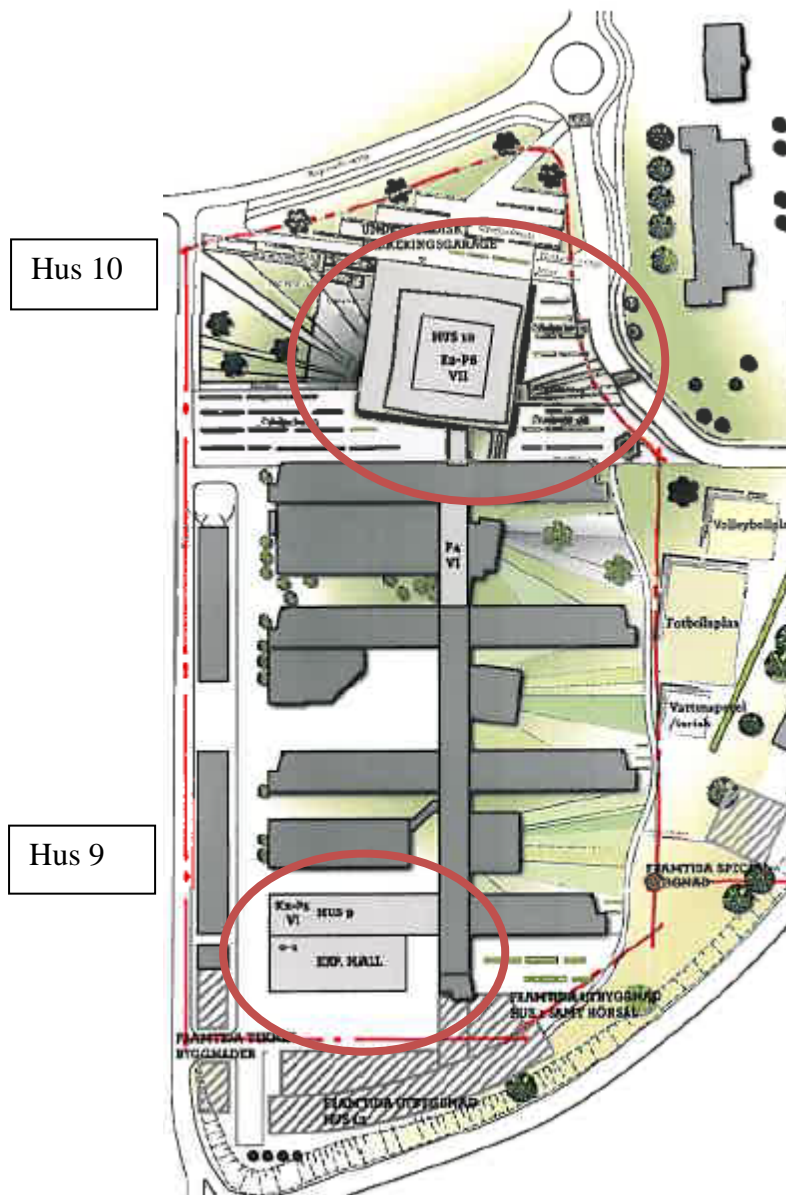
Samråd med länsstyrelsen har hållits och länsstyrelsens yttrande daterat 2014-03-18 bifogas.

PLANEN

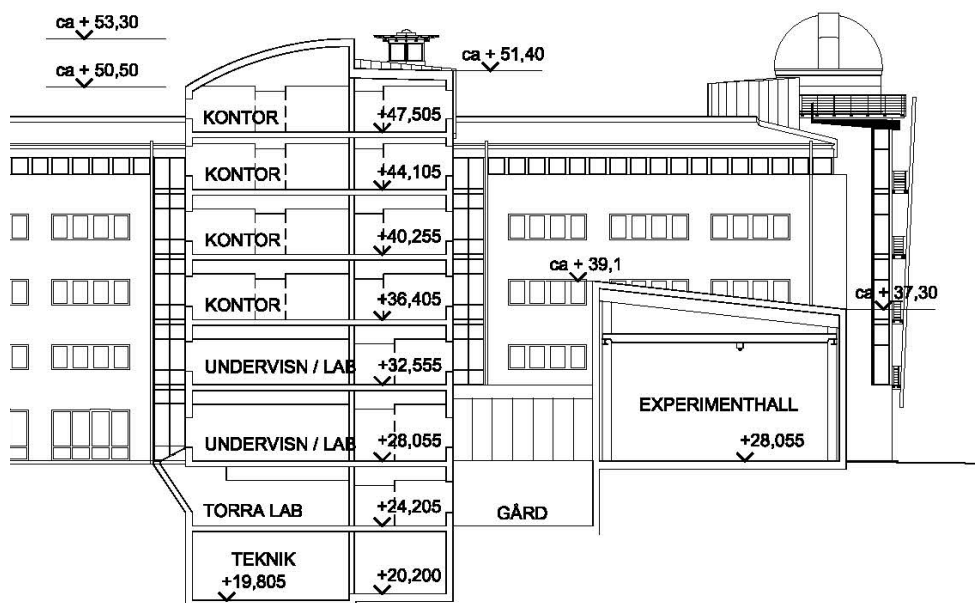
Syftet med detaljplanen är att skapa möjlighet att bygga till Ångströmlaboratoriet med ytterligare en flygel (hus 9) samt en ny byggnadskropp (hus 10) norr om befintlig byggnad. Tillbyggnaderna är ett led i den Campusplan som Akademiska Hus har tagit fram för universitetets räkning. Campusplanen redovisar universitetets stipulerade framtida lokalbehov.

Hus 9 planeras innehålla undervisningslokaler/ laboratorier, kontorsrum samt en experimenthall. Hus 10 planeras för undervisningslokaler, restaurang och parkeringsgarage i en nedre sockel samt ett flertal våningar för kontorsändamål i en övre del. Centralt i byggnaden planeras en större ljusgård.

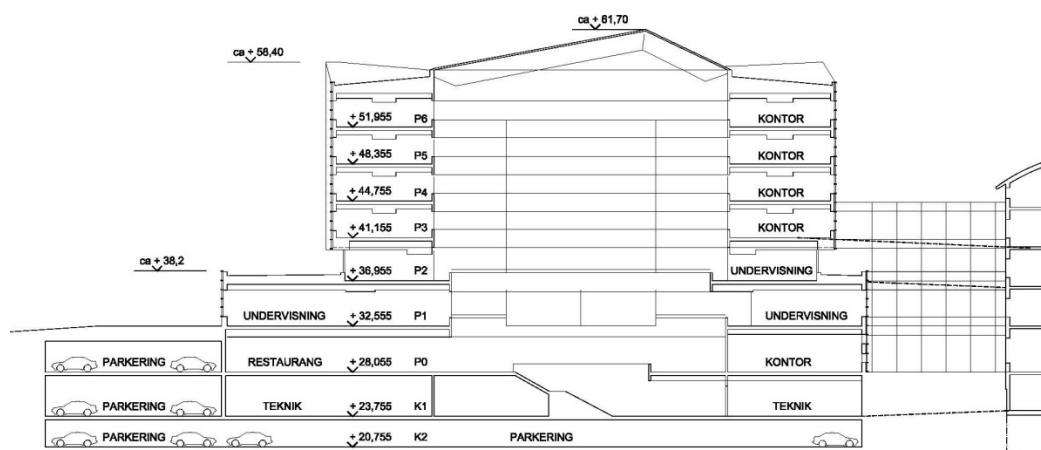
Planområdet omfattar del av fastigheten Kronåsen 7:1, ca 6 hektar (fastighetens totala storlek är drygt 8 hektar).



Figur 1. Illustrationsplan.



Figur 2. Sektion genom hus 9.



Figur 3. Sektion genom hus 10.

Översiktsplan 2010

Området ligger inom det som enligt Uppsala kommuns gällande översiktsplan (Översiktsplan 2010) kallas stadsväven. Inom stadsväven bör förtätning företrädesvis ske inåt, d v s på redan exploaterad mark, på ett sätt så att miljöer länkas samman, barriäreffekter minskas och så att det skapas väldefinierade offentliga rum.

Ulleråkersvägen, som passerar mellan Ångströmlaboratoriet och Fyrisån, redovisas som en del av ett stomlinjesystem för kollektivtrafiken. Dessa stomlinjestråk planeras för turtät linjetrafik som i vissa sträckningar kan vara spårbunden.

Området kring Dag Hammarskjölds väg, som bl.a. inkluderar Ulleråkersområdet och Ultuna söder om planområdet och Rosendalsfältet i väster, anges vara

ett av Uppsalas större utvecklingsområden.

Gällande detaljplaner

Detaljplanen för Södra Fältet 60 Z syftar till att planlägga området för nya Ångströmlaboratoriet samt parkeringsplatser för hela området.

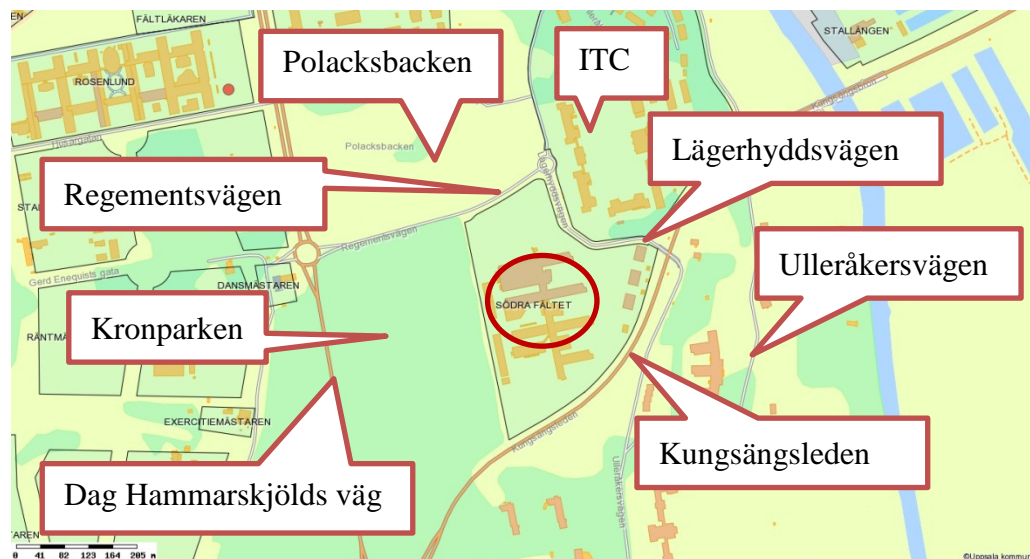
Planen vann laga kraft 94-04-02.

Detaljplanen Södra Fältet, del av Ångströmlaboratoriet, 0380-P2010/27 syftar till att möjliggöra en samlingsbyggnad (intill Kungsängsleden och underofficersvillorna) med konferensmöjligheter, utbildning etc. med fokus på energi-frågor och hållbarhet. Planen vann laga kraft 2010-09-24.

PLATSEN

Nuvarande markanvändning och planläge

Ångströmlaboratoriet är beläget cirka 2 km norr om Uppsala centrum (i stadsdelen Polacksbacken). Norr om planområdet ligger Regementsvägen, fältet Polacksbacken, Gluntenområdet och Informationsteknologiskt Centrum (ITC). Söder om byggnaden passerar Kungsängsleden, längre söderut ligger Ulleråkersområdet. I öster finns Lägerhyddsvägen, längre bort Ulleråkersvägen och Fyrisån. Närmast i väster ligger en gata för Ångströms räkning, som dock saknar officiellt namn (i trafikutredningen kallad "Västra vägen") och som hör till fastigheten Kronåsen 1:14. Bredvid denna gata ligger Kronparken och Dag Hammarskjölds väg.



Figur 4. Kartutdrag.

Ångströmlaboratoriet rymmer institutioner för matematik, fysik, teknik och viss kemi och uppfördes på 1990-talet på det gamla exercisfältet. Första etappen uppfördes mellan 1995-97, andra etappen mellan 1998-2000. Senaste etappen genomfördes 2006.

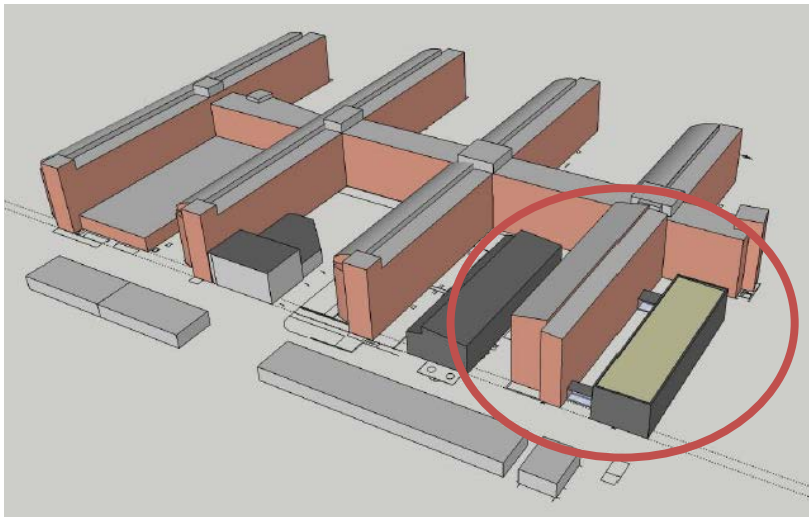
Stadsbild/ landskapsbild

Laboratoriet är en friliggande byggnad utan större integration med omgivande bebyggelse eller vägnät. Byggnaden skymtas på avstånd från öster/ Kungsängen och påverkar liksom kasernområdet Uppsalaåsens siluett i viss mån. Den är väl synlig från Dag Hammarskjölds väg, över Polacksbacken, samt från Kungsängsleden.

Planområdet är plant (+30 i norr till +27 i söder), men ligger på Uppsalaåsen som på andra sidan Kungsängsleden släntar ner mot Fyrisån.

Påverkan

Hus 9 föreslås bli ytterligare en flygel med liknande proportioner som övriga flyglar. Denna planeras i en mer intern miljö som omgärdas av befintlig bebyggelse. Tillbyggnaden skulle således uppföras enligt en redan etablerad struktur, och även om den skulle komma att synas tydligt mot Kungsängsleden skulle den stadsbildsmässiga effekten troligen bli av begränsad betydelse.



Figur 5. Illustration hus 9.

Hus 10 kan komma att förändra landskapsbilden i den bemärkelsen att en stor markparkering ersätts av en större byggnadsvolym vilken ännu tydligare annonserar sig mot Dag Hammarskjölds väg. Tillbyggnaden skulle bli cirka 13 meter högre än befintlig byggnad, motsvarande drygt tre våningar, och har ett annat uttryck. Enligt förslaget ligger husets högsta punkt, ljusgårdens tak, på nivån +61 m, att jämföra med huvudbyggnadens längsgående nock med höjden ca +48 m. Utöver höjden kan byggnaden komma att påverka stadsbilden påtagligt genom sin karaktäristiska gestaltning; byggnaden föreslås få en fasad av sten och glas, vilket avviker från både kasernområdets och Ångströms huvudsakligen kulörta, putsade fasader. Arkitektens intention är att tillbyggnaden med denna utformning tydligt ska kunna läsas som ett senare tillägg. Ett uttryckligt mål är att byggnaden ska kunna signalera den högteknologiska verksamhet som den är tänkt att inrymma.

Tillbyggnaden kommer att presenteras från ett flertal vyer för att tydliggöra dess påverkan på stadsbilden. Annonseringen mot Dag Hammarskjölds väg är särskilt intressant att bedöma. Inverkan på stadens siluett kommer också att studeras närmare i det fortsatta planarbetet.

En av förslaget förtjänster är att marken kring tillbyggnaden föreslås gestaltas och planteras, vilket tillför landskapsarkitektoniska och gröna värden som platsen inte har idag. Tillbyggnaden har enligt förslaget heller inte någon baksida, utan har arkitektoniskt likvärdigt utformade fasader i alla väderstreck.



Figur 6. Illustration hus 10.

Kulturarv

Området Polacksbacken har genom århundradena varit av stor militär betydelse. Enligt översiktsplanen ingår området i riksintresset för kulturmiljövården Uppsala stad.

Från 1600-talet och fram till 1800-talets slut var Polacksbacken exercisfält för främst Upplands regemente och Livregementet till häst. Under denna period fanns ingen nämnvärd permanent bebyggelse på Polacksbacken. Först mot slutet av 1800-talet tog dagens kasernanläggning form. Sedan den militära verksamheten flyttat till Enköping 1982 brukas lokalerna av Uppsala universitet.

Sammanlagt nio byggnader inom kasernområdet är sedan 1995 byggnadsminnesförklarade (enligt kulturminneslagen). Byggnaderna är representativa i sin monumentalitet och typiska representanter för sin tids kasernarkitektur.

Öster om laboratoriet ligger de så kallade underofficersvillorna. Dessa uppfördes 1877 och är skyddade i gällande detaljplan (60 Z) genom q, vilket innebär att de inte får förvanskas eller rivras. Dessa användes först som beväringssbaracker, därefter som bostäder för underofficerer. Byggnaderna används idag huvudsakligen som kontor för Uppsala universitet.

Minnessten

I korsningen mellan Regementsvägen och den namnlösa gatan finns en minnessten av granit (RAÄ-nummer 397:1) från 1945.

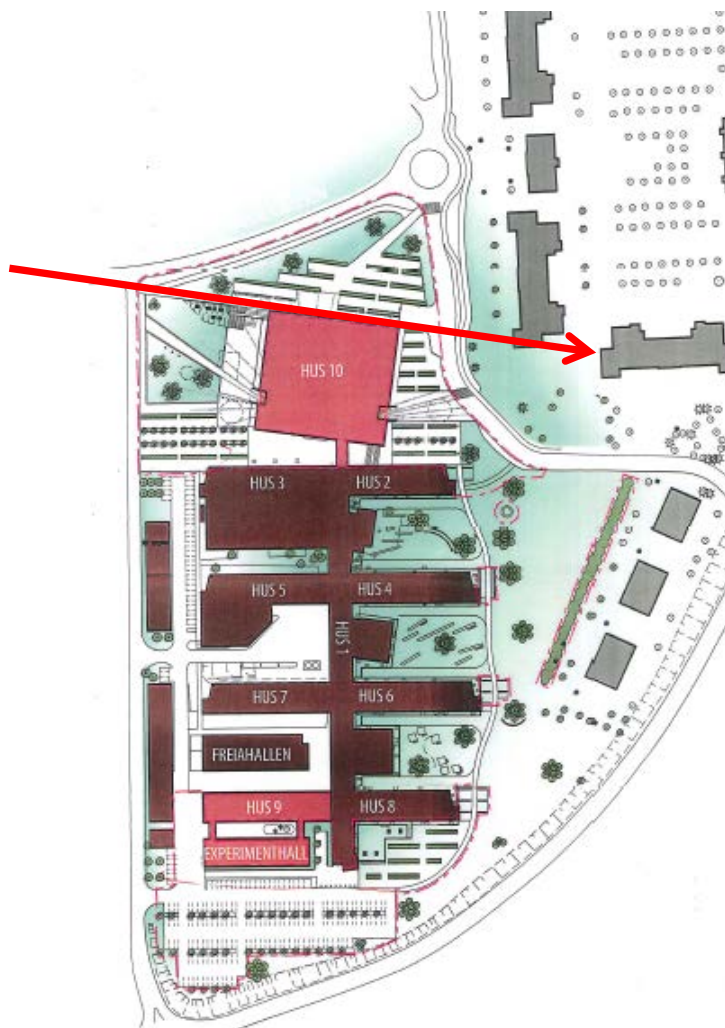
Påverkan

Hus 9 ligger inom Ångströms befintliga bebyggelseområde och varken syns från eller angränsar till de kulturhistoriska miljöerna Polacksbacken och f d regementet. Tillbyggnaden bedöms därför inte påverka platsens kulturhistoriska värden.

Tillbyggnaden av hus 10 innebär att Ångström kommer närmare Polacksfältet. Dock kommer det fortfarande att finnas fria ytor för cykelparkering och plantering på laboratoriets sida av Regementsvägen. Tillbyggnaden påverkar således inte möjligheterna att använda eller uppleva fältet såsom idag. Genom byggnadens snedställda placering störs inte siktlinjen mot kasernområdet från Dag Hammarskjölds väg. Kring hus 10 planeras för gröna ytor som kan förstärka upplevelsen av rekreativmiljö jämfört med dagens hårdgjorda mark för parkering.

Vad gäller anpassning till det befintliga Ångströmlaboratoriet föreslås länken som förbinder tillbyggnaden med befintligt hus vara anpassad i höjd för att inte bryta huvudbyggnadens takfot. Således knyter den nya volymen an till befintlig byggnad på ett varsamt sätt.

Sammanfattningsvis bedöms tillbyggnaden inte skada kulturvärdet.



Naturmiljö

Både Kronparken och fältet Polacksbacken har enligt kartläggningen i översiktsplanen sociala/och eller ekologiska värden samt klassningen mycket högt naturvärde. Kronparken är också utsett till särskilt bevarandevärd grönt område. På platserna för planerad byggnation finns idag buskar och i läget för hus 9 även mindre körsbärsträd.

Jordarten är isälvsediment, sand och grovmo.

Påverkan

Hus 10 är tänkt att vara ca 61 m högt, och kommer därmed påtagligt att skugga sitt närområde. Omfattningen av skuggningen kommer att utredas vidare genom en slutlig solstudie. Enligt den preliminära studie som tagits fram framgår dock att skuggan inte sträcker sig ut på exercisfältet. Då det inte finns bevarandevärd vegetation inom någon av de beskuggade zonerna som kräver direkt sol bedöms de nya byggnadskropparna inte påverka kringliggande arter negativt.

SOLSTUDIER - ÅNGSTRÖM Etapp 4

20 mars, Vårda



Figur 6. Preliminär solstudie.

Rekreation och friluftsliv

Enligt översiktsplanen är Kronparken ett tätortsnära och bevarandevärd rekreativsområde.

Från Uppsala centrum och ner till Ekoln finns fortfarande ett nästan sammanhängande stråk med orörd eller betad natur. Mitt i detta stråk går Gula stigen. Vandringsleden sträcker sig från Studenternas idrottsplats i södra änden av Stadsträdgården, via Kronparken och Gottsundagipen till Skarholmen vid Ekoln.

Närområdet är också välförsett med cykelvägar.

Påverkan

Eftersom tillbyggnaderna föreslås på mark som redan är exploaterad bedöms möjligheterna till rekreation i området inte påverkas. De landskapsarkitektoniska åtgärder som föreslås kring hus 10 medför snarare större möjligheter till rekreation än platsen har idag.

Vattenmiljö

Vattenskyddsområde

Området ligger inom den yttre skyddszonen för vattentäkt. Enligt skyddsföreskrift (ISSN 0347-1569) från länsstyrelsen gäller därför att markarbeten inte får ske djupare än 1 meter över högsta grundvattenyta. Enligt kartering har området hög sårbarhet vad gäller grundvattenmagasin.

Dagvatten

Avrinningsområdet avvattnas i Fyrisån som är närmast belägna recipient. Fyrisån rinner ut i Ekoln som är en del av Mälaren. Fyrisån har, enligt statusbedömningen som har utförts inom ramen för vattendirektivet, ej god kemisk status då kvicksilver medräknas, men god status när kvicksilver undantas, samt måttlig ekologisk status. Uppgifterna är hämtade från VISS (Vatteninformationssystem Sverige). Miljö kvalitetsnormen för vattendraget är god kemisk yt-vattenstatus år 2015 och god ekologisk status 2021. Nya verksamheter får inte föranleda att statusmålet inte kan uppnås.

Påverkan

Det är viktigt att säkerställa att markarbeten inte inverkar på grundvattennivån. I jämförelse med nuläget kommer inga nya ytor att hårdgöras; snarare kommer fler ytor att planteras. Det finns således förutsättningar att minska belastningen från området genom bättre lokal infiltration. Med hänsyn till närheten till Fyrisån är det viktigt hur dagvattnet tas om hand, vilket har utretts i en särskild dagvattenutredning. Enligt denna kommer dagvattenflödet i stort sett att förbli detsamma som idag trots de planerade tillbyggnaderna, och att befintliga ledningar klarar att ta hand om ett 5-årsregn utan några särskilda åtgärder.

Ett planerat parkeringsgarage kommer att förses med avdunsningsrännor med oljefälla som rensas regelbundet. Detta skulle förhindra att eventuella större oljeutsläpp från parkeringen sprids till recipient.

Sammantaget bedöms detaljplanen inte medföra att en ökad mängd dagvatten av sämre kvalitet än i dagsläget kan nå Fyrisån. Under förutsättning att de åtgärder som föreslås i PM för dagvattenhanteringen genomförs bedöms att möjligheterna att nå satta miljö kvalitetsnormer inte påverkas till följd av detaljplanen.

Miljöbelastning

Området som berörs av planen används idag enbart som markparkering för bilar. Platsen för hus 9 rymmer 97 platser, medan platsen för hus 10 är en parkering för 357 bilar (totalt 454 platser). Platserna används främst av personer som

arbetar på Ångström eller på ITC.

Det finns inget som tyder på att det i området skulle finnas några markföröreningar som behöver hanteras i samband med byggnation.

Påverkan

Det planeras för ett nedgrävt garage under hus 10, vilket förutsätter schaktning av massor under dagens parkering, dvs ett möjligt tillfälle till rening av marken. Sammantaget kommer markparkeringen vid hus 9 att ha plats för 163 bilar och garaget rymma 300 platser (totalt 463 platser). Nettotillskottet blir 7 platser.

Samhälls- och naturresurser

Marken som är tänkt att tas i anspråk är exploaterad och består av asfaltsbelagd parkeringsyta. Att bebygga platserna kräver ingen rivning av bebyggelse eller markåtgärder som påverkar växtlighet av värde.

Påverkan

Projektet avses nå certifiering Miljöbyggnad betyg silver. Miljöbyggnad är ett certifieringssystem baserat på svenska bygg- och myndighetsregler samt svensk byggpraxis. Certifierade byggnader uppfyller specificerade krav vad gäller energi, inomhusmiljö och hållbara material.

Infrastruktur

Området är kollektivtrafikförsörjt genom ett flertal busslinjer som går Rege-mentsvägen, Lägerhyddsvägen, under Kungsängsleden och bort mot Ulleråker. Passagen under Kungsängsleden är i övrigt stängd för fordonstrafik. Längs bussträckningen finns goda möjligheter att cykla.

Den s k "Västra gatan" väster om Ångström är också stängd för allmän trafik ut till Kungsängsleden; in- och utfart är endast tillåten för byggtrafik. Denna lösning har ett tidsbestämt tillstånd/ bygglov.

Således finns ingen möjlig passage per bil förbi laboratoriet.

Påverkan

Eftersom Ångström utökas kommer fler personer att studera och arbeta i byggnaden, vilket kommer att leda till ett högre tryck på både kollektivtrafik, biltrafik och cykelställ. De parkeringsplatser som tas i anspråk kompenseras till största del genom det nya parkeringsgaraget om 300 platser. Om en stomlinje för kollektivtrafiken tillkommer i närheten enligt ambitionerna i översiktsplanen ökar kapaciteten avsevärt genom tätare avgångar. Cykelparkeringar planeras norr om hus 10. Antalet parkeringsplatser för både cykel och bil skall uppnå Uppsalas parkeringsnorm.

Den nya tillbyggnaden kommer inte att generera trafik i området som inte redan finns idag, vilket innebär att miljö kvalitetsnormer för luft inte påverkas eller att utsläpp av växthusgaser sker på en sådan nivå att klimatpåverkan sker.

Uppfyllelse av nationella miljömål

Då det inte finns några uttalade specifika lokala eller regionala miljömål följer nedan en sammanfattning av de nationella miljö kvalitetsmål som bedömts relevanta för detta detaljplanearbete.

Begränsad klimatpåverkan/ Frisk luft

"Halten av växthusgaser i atmosfären ska i enlighet med FN:s ramkonvention för klimatförändringar stabiliseras på en nivå som innebär att människans påverkan på klimatsystemet inte blir farlig.

Målet ska uppnås på ett sådant sätt och i en sådan takt att den biologiska mångfalden bevaras, livsmedelsproduktionen säkerställs och andra mål för hållbar utveckling inte äventyras.

Sverige har tillsammans med andra länder ett ansvar för att det globala målet kan uppnås."

"Luften ska vara så ren att människors hälsa samt djur, växter och kulturvärden inte skadas."

Den utökade verksamhet som de nya tillbyggnaderna möjliggör bedöms inte medföra någon ökad klimatpåverkan. Antalet bilplatser består som idag, och den ökande mängden människor i området har möjlighet att transportera sig per cykel eller med befintlig kollektivtrafik. Området planeras också för en certifiering för miljöbyggnad vilket innebär krav på t.ex. energianvändningen. De målsättningar som finns för området bedöms medföra att planen går i linje med miljömålen.

God bebyggd miljö

"Städer, tätorter och annan bebyggd miljö ska utgöra en god och hälsosam livsmiljö samt medverka till en god regional och global miljö. Natur- och kulturvärden ska tas till vara och utvecklas. Byggnader och anläggningar ska lokaliseras och utformas på ett miljöanpassat sätt och så att en långsiktigt god hushållning med mark, vatten och andra resurser främjas."

Planförslaget möjliggör tillbyggnader på redan exploaterad mark där målsättningen är att uppnå höga energikrav vilket är i linje med miljökvalitetsmålet.

Levande sjöar och vattendrag/ ingen övergödning

"Sjöar och vattendrag ska vara ekologiskt hållbara och deras variationsrika livsmiljöer ska bevaras. Naturlig produktionsförmåga, biologisk mångfald, kulturmiljövärden samt landskapets ekologiska och vattenhushållande funktion ska bevaras, samtidigt som förutsättningar för friluftsliv värnas."

"Halterna av gödande ämnen i mark och vatten ska inte ha någon negativ inverkan på människors hälsa, förutsättningar för biologisk mångfald eller möjligheterna till allsidig användning av mark och vatten."

Under förutsättning att dagvatten renas innan det når recipienten Fyrisån kommer belastningen på denna inte att öka.

Giftfri miljö

"Förekomsten av ämnen i miljön som har skapats i eller utvunnits av samhället ska inte hota människors hälsa eller den biologiska mångfalden. Halterna av naturfrämmande ämnen är nära noll och deras påverkan på människors hälsa och ekosystemen är försumbar. Halterna av naturligt förekommande ämnen är nära bakgrunds nivåerna."

Inga kända markföroreningar finns i området idag. Tillbyggnaderna planeras att uppföras av hållbara material. Planen bedöms således ligga i linje med miljömålet.

Rikt djur- och växtliv/ Levande skogar

"Den biologiska mångfalden ska bevaras och nyttjas på ett hållbart sätt, för nuvarande och framtida generationer. Arternas livsmiljöer och ekosystemen samt deras funktioner och processer ska värnas. Arter ska kunna fortleva i långsiktig livskraftiga bestånd med tillräcklig genetisk variation. Människor ska ha tillgång till en god natur- och kulturmiljö med rik biologisk mångfald, som grund för hälsa, livskvalitet och välfärd."

"Skogens och skogsmarkens värde för biologisk produktion ska skyddas samtidigt som den biologiska mångfalden bevaras samt kulturmiljövärden och sociala värden värnas."

Inom planområdet finns inga skyddsvärda områden, rödlistade, eller på andra sätt sällsynta arter. Några nyckelbiotoper eller andra skyddade områden finns inte utpekade inom området. Planen bedöms därför inte motverka miljömålen.

Grundvatten av god kvalitet

"Grundvattnet ska ge en säker och hållbar dricksvattenförsörjning samt bidra till en god livsmiljö för växter och djur i sjöar och vattendrag."

För att inte motverka miljömålet krävs särskild hänsyn med avseende på dagvattenhanteringen och under byggskedet så att ingen risk för påverkan på grundvattenförekomsten uppstår.

SAMLAD PÅVERKAN

Eftersom marken som avses bebyggas redan är hårdgjord och används som parkering kommer de föreslagna tillbyggnaderna inte att innebära en försämring av de ekologiska eller rekreativa värdena. Närområdets naturvärde berörs inte heller negativt eftersom båda tillbyggnaderna placeras på respektavstånd till både Polacksbackens öppna fält och Kronparken.

Eftersom antalet parkeringsplatser inte utökas (netto sju ytterligare platser) bedöms biltrafiken inom området inte öka. Området är väl kollektivtrafikförsörjt och det finns goda möjligheter att transportera sig per cykel.

Genom att certifiera tillbyggnaderna som miljöbyggnad kommer särskild hänsyn att tas till frågor avseende närmiljö, vattenanvändning, energianvändning, material samt inomhusklimat.

De huvudsakliga konsekvenserna till följd av detaljplanen bedöms dels vara att hus 10 genom sin höjd och sitt läge blir väl synligt i stadsbilden, i synnerhet från Dag Hammarskjölds väg. Omfattningen av påverkan kommer att klarläggas genom att ett flertal vyer väljs där volymen ses i ett större sammanhang. Hus 10 har också ett eget arkitektoniskt uttryck i förhållande till huvudbyggnaden och byggnaderna i närområdet, vilket bedöms vara ett möjligt arkitektoniskt grepp för att volymen såsom ett senare tillägg ska vara tydligt avläsbart i sin kulturhistoriska och gestaltningsmässiga kontext.

MOTIVERAT STÄLLNINGSTAGANDE

Med utgångspunkt från ovanstående gör kommunen bedömningen att ett genomförande av detaljplanen inte antas medföra någon risk för betydande miljöpåverkan enligt MB 6:11. En miljöbedömning enligt MB 6:11–18 bedöms därmed inte behöva genomföras.

Med hänsyn till det stadsbildsmässigt viktiga läget är det viktigt i det fortsatta arbetet att gestaltningen av hus 10 diskuteras vidare och att viktiga arkitektoniska kvaliteter regleras genom planbestämmelser.

PLAN- OCH BYGGNADSNÄMNDEN

SAMMANTRÄDESPROTOKOLL

Sammanträdesdatum

2014-04-10

Sida

7

§ 134

Diariennr: 2013-000340

Detaljplan för Ångströmlaboratoriet, Kronåsen**Beslut**

Plan- och byggnadsnämnden beslutar att genomföra plansamråd för detaljplan för Ångströmlaboratoriet.

Ett genomförande av detaljplanen antas inte medföra risk för betydande miljöpåverkan enligt miljöbalken 6:11.

Sammanfattning

Akademiska Hus önskar utveckla sin fastighet Kronåsen 7:1, Ångströmlaboratoriet, med en ny huskropp norr om den befintliga för att där inrymma Institutionen för informationsteknologi, vilken idag inryms inom före detta signalregementets (S1) byggnader. Akademiska Hus önskar även att den nya planen ska ge ytterligare möjligheter för snar expansion på ytor söder om den befintliga bebyggelsen.

En utbyggnad av fastigheten norrut bedöms gå att utföra på ett sätt som är förenligt med översiktsplanen.

Beslutsunderlag

Tjänsteskrivelse

Behovsbedömning

Beslutsgång


Arbetsutskottet föreslår samråd och ej betydande miljöpåverkan.

Expedieras till

Sökanden

Akten

Justerandens sign



Utdragsbestyrkande



LÄNSSTYRELSEN
UPPSALA LÄN

Samhällsutvecklingsenheten
Anders Wilandson
010-22 33 304
anders.wilandson@lansstyrelsen.se

UPPSALA KOMMUN Plan- och byggnadsnämnden	
Inkom	2014 -03- 24
Diariennr	20131 340
Aktbilaga	

YTTRANDE

1(2)

2014-03-18

Dnr: 402-1007-14

Uppsala kommun
Kontoret för samhällsutveckling
735 75 UPPSALA

Samråd om behovsbedömning till detaljplan för Kronåsen 7:1, Uppsala kommun

Kommunen har för rubricerad detaljplan begärt samråd med Länsstyrelsen om behovsbedömning enligt 6 § förordningen (1998:905) om miljökonsekvensbeskrivningar.

Syftet med planförslaget

Syftet med detaljplanen är att möjliggöra en tillbyggnad av Ångströmlaboratoriet med ytterligare en flygel samt en ny huskropp norr om befintlig byggnad. Den nya flygelbyggnaden planeras innehålla undervisningslokaler/laboratorier, kontorsrum och en experimenthall. Den nya huskroppen planeras för undervisningslokaler, restaurang och parkeringsgarage i en nedre sockel samt ett flertal våningar för kontorsändamål i en övre del.

Länsstyrelsens synpunkter

Det föreslagna planområdet berör centrala värden för riksintresset för kulturmiljövården Uppsala stad, C 40 A. Riksintresseområdet motiveras av ett stadslandskap som sedan medeltid präglats av kyrkans, centralmaktens och universitetets monumentala byggnader. Inom det planerade planområdet uttrycks riksintresset genom miljöer och offentliga byggnader som hör samman med funktionen som residens-, förvaltnings- och regementsstad från 1600-talet till 1900-talet.

Ett genomförande av planen enligt underlaget påverkar även flera kulturmiljöer som har förklarats som statliga byggnadsminnen och byggnadsminnen enligt kulturminneslagen. Vidare påverkas en känslig landskapsbild med exercisfältet som betydande inslag.

Vid framtagandet av gällande detaljplan (dp 0380-P94/18 60 Z) lades stor omsorg på att inte störa den fria sikten vid exercisfältet och anpassningen av byggnadsvolym och höjd m.m. i samband med Ångströmlaboratoriet. Det konstaterades i planbeskrivningen att den planerade parkeringen norr om Ångströmlaboratoriet, där nu placeringen hus 10 föreslås, ligger i ett mycket känsligt landskapsparti intill Polacksbacken och den gamla regementsbebyggelsen. För att minska effekterna på landskapsbildens sänktes därför parkeringsplatsen genom schaktning och nedgrävning. Genom denna åtgärd bedömdes inte biltaken störa de fria siktlinjerna och det öppna landskapsrummet. Åtgärderna stämde överrens med de synpunkter Länsstyrelsen lämnade i samrådsyttrandet

POSTADRESS 751 86 Uppsala GATUADRESS Hamnesplanaden 3

TELEFON 010-22 33 000 FAX 010-22 33 010

E-POST uppsala@lansstyrelsen.se WEBBPLATS www.lansstyrelsen.se/upsala



LÄNSSTYRELSEN
UPPSALA LÄN

YTTRANDE

2(2)

2014-03-18

Dnr: 402-1007-14

dnr 2020-6952-93, daterat 1993-11-12. Länsstyrelsen anser att platsens känslighet inte har förändrats sedan gällande plan togs fram.


Enligt Länsstyrelsens mening har inte Polacksbackens regementsområde och exercisfältets betydelse för riksintresset Uppsala stad behandlats i tillräcklig omfattning i underlaget till behovsbedömningen. I underlaget föreligger det också oklarheter när det gäller placering och volym i förhållande till platsen och det öppna fältet. Oklarheterna berör i huvudsak hus 10 och omfattar bl.a. byggnadshöjder och materialval utifrån respekt till omgivande bebyggelse och landskapsbild. Bedömningen om betydande miljöpåverkan med utgångspunkt från underlaget blir därigenom svår.


Behovsbedömning

Utifrån underlaget till behovsbedömningen bedömer Länsstyrelsen, med beaktande av kriterierna i bilaga 4 till förordningen om miljökonsekvensbeskrivningar (MKB), att rubricerad detaljplan inte kan antas medföra sådan betydande miljöpåverkan som avses i 6 kap. 11 § miljöbalken (MB).

Deltagare

Länsarkitekt Eva Bergdahl har beslutat i detta ärende. Planhandläggare Anders Wilandson har varit föredragande.


Eva Bergdahl


Anders Wilandson

SÄNDLISTA

Inom länsstyrelsen: SUE (2 ex)