



Naturvärdesinventering av parkområden längs Fyrisån och Librobäcken vid Börje tull samt konsekvensbedömning av planerad parkutveckling, Uppsala kommun

Naturföretaget 2018

iii
Naturföretaget
inventering | illustration | information

Inventering och rapport: Mattias Lif
Framsidesbild: Librobäckens mynning ut i Fyrisån.
Foto: Mattias Lif
Kvalitetsgranskning: Ulrika Westling
Datum rapport: 2018-11-29
Version: 1

Kontaktperson för denna rapport: Mattias Lif, mattias@naturforetaget.se, 073-021 45 68

Naturföretaget
Vaksalagatan 6
753 20 Uppsala

info@naturforetaget.se

Kartor publicerade med tillstånd av ESRI.

Innehåll

Sammanfattning	4
Bakgrund	5
Metodik	5
Naturvärdesinventering	5
Datainsamling.....	6
Rapportering av arter	6
Arter inom Artskyddsförordningen	6
Förstudie.....	6
Osäkerhet i bedömningen	6
Övergripande beskrivning av området och dess naturvärden	6
Övergripande beskrivning	6
Områdets naturvärden.....	7
Skyddade och fridlysta arter.....	8
Dokumenterad förekomst.....	8
Beskrivning av delområden	9
1. Lövskog utmed bäck.....	9
2. Lövdungar utmed åkant	10
3. Meandrande bäck.....	11
Tillägg.....	12
Skyddsvärda träd	12
Vital alm i alla åldrar	12
Biotopskyddad allé	13
Miljöbedömning	14
Utmed Fyrisån	14
”Finpark” utmed Fyrisån längst i norr	14
Utmed Librobacken	15
Källor.....	15
Litteratur.....	15
Databaser	15
Bilaga 1. Naturvärdesklassade delar av inventeringsområdet	16
Bilaga 2. Skyddsvärda träd, allé och delområden	17
Bilaga 3. Almar med minst 10 cm diameter vid bröst höjd.....	18
Bilaga 4. Övriga noterade naturvårdsarter.....	19

Sammanfattning

Uppsala kommun har beställt en naturvärdesinventering av parkområdena längs Fyrisån och Librobäcken inom detaljplaneområdet Börje tull, samt som tillägg inventering av skyddsvärda träd (i synnerhet alm) och biotopskyddade alléer. Vidare har kommunen beställt en miljöbedömning på hur planerade åtgärder i parkområdet kan påverka befintliga naturvärden. Naturvärdesinventeringen utfördes enligt svensk standard för Naturvärdesinventering avseende biologisk mångfald (NVI) (SS 199000:2014).

Tre delområden med naturvärden avgränsades. En liten lövskog utmed Librobäcken i sydväst bedömdes ha högt naturvärde (naturvärdesklass 2) medan några mindre klibbalsdungar utmed Fyrisån samt själva Librobäcken bedömdes ha påtagligt naturvärde (naturvärdesklass 3), bäckens bedömning är dock preliminär eftersom vattenmiljön inte undersökts. Drygt 100 almar med stamdiameter över 10 cm registrerades och ytterligare nästan 180 kläna almar räknades. De flesta almarna bedömdes vara vitala. Även 15 skyddsvärda träd av andra trädslag registrerades. En trädrad med popplar skulle kunna utgöra en allé, men träden bedöms ha planterats i ett annat syfte och nyligen röjts fram.

De planerade åtgärderna för parkutvecklingen berör delar av delområde 2 och lite av delområde 1, vilka bedöms ha naturvärdesklass 3 respektive 2. Förslagna åtgärder för parkutveckling står dock inte i konflikt med dessa naturvärden förutsatt att föreslagen hänsyn tas. Påverkan på bäcken och dess värden är inte bedömda. En strävan bör vara att spara skyddsvärda träd och framförallt så mycket alm som möjligt (dels för att skogsalmen är rödlistad som akut hotad och dels för att det finns fynd av tre rödlistade fjärilsarter knutna till alm i närområdet). Även buskage med blommande och bärande träd och buskar, som är viktiga för pollen- och nektarsökande insekter och flera fågelarter, bör helst sparas.

Bakgrund

Uppsala kommun kommer att utveckla parkområdena längs Fyrisån och Librobäcken inom detaljplaneområdet Börje tull. Naturföretaget har på uppdrag av Uppsala kommun gjort en naturvärdesinventering av området den 19 och den 26 november 2018 samt en konsekvensbedömning av hur planerade åtgärder i parkområdet påverkar förekommande naturvärden. Utredningarna ska utgöra underlag för parkutvecklingen inom planområdet och för eventuella dispensansökningar som kan behövas för parkutvecklingsåtgärder.

Begreppet naturvårdsarter förekommer i rapporten. Enligt ArtDatabankens definition är naturvårdsarter ett samlingsbegrepp för arter som behöver uppmärksammas inom naturvärden; arter som är extra skyddsvärda, antingen genom att själva vara av särskild vikt eller genom att peka på att områden eller naturtyper är särskilt viktiga ur ett naturvårdsperspektiv. I begreppet ingår rödlistade arter, skyddade arter (fridlysta arter och sådana som är listade i EU:s art- och habitatdirektiv eller fågeldirektiv), signalarter (indikerar artrikedom), typiska arter (som är lämpliga indikatorer för en Natura 2000-naturtyps bevarandestatus), ansvarsarter (arter som har en betydande andel av sin population inom ett visst begränsat geografiskt område), samt nyckelarter (arter som bär upp artsamhällen).

Metodik

Naturvärdesinventering

Området inventerades den 19 och 26 november 2018. Inventeringen utfördes enligt svensk standard för Naturvärdesinventering avseende biologisk mångfald (NVI) (SS 199000:2014). Inventeringen utfördes på fältnivå med detaljeringsgrad Detalj med tillägget Detaljerad redovisning av artförekomst. Dessutom inventerades skyddsvärda träd (där vital alm i alla åldrar eftersöktes särskilt) och biotopskyddade alléer som tillägg.

Syftet med naturvärdesinventering är att identifiera områden som är av betydelse för biologisk mångfald. Det inventerade området delades upp i delområden som beskrevs i text och vars naturvärdesklass bedömdes. Naturvärdesklassen baseras på områdets biotopvärde och artvärde. Biotopvärdet bedöms utifrån områdets biotopkvaliteter och på biotopens sällsynthet eller hur hotad den är. Artvärdet bedöms utifrån förekomst av naturvårdsarter, rödlistade arter, hotade arter samt artrikedom.

Naturvärdesbedömningen resulterar i antingen lågt naturvärde (områden av ingen eller ringa betydelse för biologisk mångfald) eller någon av följande naturvärdesklasser:

Klass 1. Högsta naturvärde: Områden av särskild betydelse för att upprätthålla biologisk mångfald på nationell eller global nivå.

Klass 2. Högt naturvärde: Områden av särskild betydelse för att upprätthålla biologisk mångfald på regional eller nationell nivå. Motsvaras ungefär av t.ex. Skogsstyrelsens nyckelbiotoper, Våtmarksinventeringens klass 1 och 2 och skogsbrukets klass Urvatten.

Klass 3. Påtagligt naturvärde: Området behöver inte vara av särskild betydelse för att upprätthålla biologisk mångfald på regional, nationell eller global nivå, men det bedöms vara av särskild betydelse att den totala arealen av dessa områden bibehålls eller blir större samt att deras ekologiska kvalitet upprätthålls eller förbättras. Motsvaras ungefär av Skogsstyrelsens objekt med naturvärde, Våtmarksinventeringens klass 3 och 4 och skogsbrukets klass Naturvatten.

Klass 4. Visst naturvärde (**Observera att klass 4 är ett tillägg som ej ingår i denna inventering**): Området behöver inte vara av betydelse för att upprätthålla biologisk mångfald på regional, nationell eller global nivå, men det är av betydelse att den totala arealen av dessa områden bibehålls eller blir större samt att deras ekologiska kvalitet upprätthålls eller förbättras. Naturvärdesklass 4 är användbar för områden som tydligt påverkats av mänsklig aktivitet men där det trots allt finns biotopkvaliteter eller arter av viss positiv betydelse för biologisk mångfald, t.ex. äldre produktionsskog med flerskiktat trädbestånd men där andra värdestrukturer och värdeelement saknas.

Datansamling

Data samlades in i fält med appen Collector for ArcGIS i surfplatta, med ortofoto som bakgrund. Polygoner, punkter och linjer ritades in i appen, och synkroniserades direkt in i ArcGIS. Datat kunde sedan tas ut från ArcGIS i olika format, t.ex. shapefiler. Noggrannheten var ca 5-10 m. Koordinatsystemet som användes var Sweref 99 TM.

Rapportering av arter

Alla naturvårdsintressanta arter rapporteras in till Artportalen. För rödlistade och skyddade arter togs en koordinat för varje förekomst, med undantag för om många förekomster av samma art fanns i samma delområde. Övriga naturvårdsintressanta arter rapporterades med en koordinat per delområde som de förekommer i.

Arter inom Artskyddsförordningen

Arter som omfattas av juridiskt skydd enligt Artskyddsförordning (SFS 2007:845) tas upp under rubriken Skyddade och fridlysta arter. Där sammanfattas vilka skyddade arter som har påträffats i området, och vad fynden kan innebära vid en eventuell exploatering.

Förstudie

Fynd av arter från området har inhämtats från ArtDatabanken. Uppgifter om naturvärden och områdesskydd har inhämtats från Skogsstyrelsens karttjänst Skogens pärlor och Naturvårdsverkets karttjänst Skyddad natur.

Osäkerhet i bedömningen

Inventeringen var en naturvärdesinventering med detaljeringsgrad detalj, men utan tillägg för fördjupad artinventering. Därmed har ingen artgrupp har inventerats detaljerat. Eftersom inventeringen gjordes så pass sent på året kan vissa arter vara förbisedda som t ex kärlväxter eller ettåriga svampar. Avlödade buskar och träd av infört ursprung var i flera fall svåra att bestämma till art. Men bedömningen av strukturer, element och andra biotopkvalitéer var tillräckligt för att göra en rättvis klassning av naturmiljöerna.

Övergripande beskrivning av området och dess naturvärden

Övergripande beskrivning

Det inventerade området är cirka 4,5 hektar stort och utgörs av mer eller mindre skötta parkområden utmed Librobäcken och Fyrisåns sydvästra sida inom detaljplaneområdet Börje tull. Vid platsen för en planerad gång- och cykelbro över Fyrisån ingår även en mindre del nordost om Fyrisån.

Inom delen på nordöstra sidan om ån finns klippta gräsytor, en grusväg och strandvegetation med bl.a. bladvass, rosendunört, snårvinde, brännässla, kirskaål och kardvädd. Utmed Fyrisåns västra sida finns en gång- och cykelväg som löper i nordväst-sydöstlig riktning. Väster om denna växer framförallt planterade träd och buskar av främmande ursprung (popplar, mm). Det finns även inhemska träd och buskar som kan vara planterade eller spontant uppkomna. Mellan Fyrisån och gång/cykelvägen ligger en sluttning (lerjord) som omväxlande har öppna gräs/örtvegetationsytor och trädbevuxna ytor. Träddungarna domineras av klibbal, men även hägg samt enstaka lönn och alm förekommer. De öppnare ytorna är bevuxna av frodig och närings- och/eller störningsgynnad vegetation med bl.a.

uppländsk vallört, älgört, revsmörblomma, brännässla, videört och ullig kardborre. I åkanten växer t.ex. jättegröe, svärdsilja och bladvass.

Librobäcken slingrar sig i en bäckravin med lerjordsbranter i nordostlig riktning till dess utlopp i Fyrisån. Utmed bäcken i inventeringsområdets sydvästra del finns ett tätare lövbestånd med bl.a. skogsalm och flera grova pilar. Längre nedströms är det omväxlande öppna gräsytor, buskage, fristående träd och mindre trädgrupper. Både inhemska och införda arter av buskar och träd förekommer.

Hela området ingår i vattenskyddsområdet Uppsala- och Vattholmaåsarna.

Områdets naturvärden

De aktuella grönområdena utmed Fyrisån och Librobäcken är till stora delar påverkade av mänsklig verksamhet som anlagda gång- och cykelvägar, klippta gräsytor, planterade träd och buskar mm. Det finns dock, framförallt utmed Librobäcken, en variation av öppna och slutna partier med buskar och träd i olika skikt och ålder. Detta tillsammans med att dessa gröna stråk fortsätter i vattendragens förlängningar bidrar till miljöer som fungerar både som livsutrymme och spridningsvägar för många arter. Närområdena intill är hårt exploaterade.

Librobäcken i sig är preliminärt bedömd att ha åtminstone påtagligt naturvärde (naturvärdesklass 3) och lövskogsdungen utmed bäcken i SV har högt naturvärde (naturvärdesklass 2), till stor del på grund av förekomsten av skogsalm. Skogsalm förekommer även på fler platser utmed Librobäcken (som inte är avgränsade som naturvärdesobjekt) samt med enstaka individer utmed Fyrisån.

Utmed Fyrisåns västra kant finns en icke sammanhängande lövridå med framförallt äldre klibbal som bedöms ha påtagligt naturvärde (naturvärdesklass 3). Väster om cykelvägen utmed Fyrisån växer en rad med popplar som kan tolkas som en allé. Bedömningen är dock att träden planterats i ett annat syfte än som allé och att de röjts fram i senare tid.

Förekommande skyddsvärda träd, förutom almarna, är grova pilar utmed Librobäcken, klibbalar med håligheter utmed Fyrisån västra strand samt en fristående björk med ett stamhål vid Fyrisåns östra sida.

Övriga värdefulla småmiljöer eller värdeelement är t.ex. förekommande (slån)buskage på nordsidan Librobäcken samt ett par mindre apalar i norr.

Förutom skogsalmarna noterades vid fältinventeringen bara ett par naturvårdsintressanta arter; svartkämpar och lönnlav.

Tidigare rapporterade artfynd i Artportalen från området utgörs framförallt av fåglar och insekter. Drygt 80 fågelarter är rapporterade vid lokalen ”Librobäckens mynning” varav nitton är rödlistade och två (törnskata och kungsfiskare) upptagna i fågeldirektivet. Följande elva fågelarter är rödlistade som sårbara (VU); gråtrut, gulsparr, hussvala, kungsfiskare, lappsparr, rosenfink, stare, sävsparv, tornseglare, videsparv och vinterhämling. Återstående åtta arter är rödlistade som nära hotade (NT); blå kärrhök, buskskvätta, busksångare, duvhök, fjällvråk, nötkråka, sånglärka och ängspioplärka. Ett flertal av dessa fågelarter häckar längre norrut och passerar eller rastar i området endast under flytt. Andra är tillfälliga besökare som främst nyttjar miljöer som inte finns inom det aktuella området. De arter som möjligen skulle kunna häcka i området är gulsparr, sävsparv, buskskvätta, busksångare och duvhök. Duvhöken häckar dock antagligen inte inom området då den fördrar större skogsdungar helst med äldre tallar men kan nog nyttja området för födosök. De övriga arterna skulle möjligen kunna finna de varierande buskmiljöerna och de högväxta ört/gräsbestånden utmed delar av Librobäcken intressanta som häckplatser. Närhet till betesmarker hade nog gjort området än mer intressant för flera av arterna.

Ett knappt 70-tal insekter är i Artportalen rapporterade för området där huvudparten av fynden är nattfjärilar men även enstaka fynd av dagfjärilar, humlor och trollsländor finns. En rapportör står för majoriteten av nattfjärilsfynden och verkar ha studerat dessa i området under flera år och under olika tider på året med hjälp av lockbete. Två av arterna, brunrött rovfly och ockragul gulvingsfly, är rödlistade som nära hotade (NT). Båda dessa arter är knutna till alm.

Enligt Kommunen finns almsnabbvinge (NT) inom planområdet. Inga fynd finns i Artportalen från själva inventeringsområdet men däremot finns arten rapporterad bara några hundra meter söderut (Libroring) samt vid Seminarieparken åt sydost. Det är troligt att arten nyttjar almarna även inom området.

Tabell 1. Naturvårdsarter som påträffades i området. Rödlistade arter: med förkortningar enligt rödlistan 2015, signalarter: arter som är utpekade som signalarter enligt Skogsstyrelsen (SKS) eller ängs- och betesmarksinventeringen (ÄoB), skyddade arter: arter som är skyddade enligt Artskyddsförordningen (ASF).

Artnamn	Rödlista 2015	Signalarter	Skyddade arter	Fågeldirektivet, bilaga 1	Kommentar
Kärlväxter					
Skogsalm	CR				
Svartkämpar		X			Signalart enl. ÄoB
Lavar					
Lönnlav		X			Signalart enl. SKS
Fjärilar					
Brunrött rovfly	NT				Rapporterad i Artportalen
Ockragul gulvingsfly	NT				Rapporterad i Artportalen
Fåglar					
Buskskvätta	NT		X		Från Artportalen. Skyddad enligt 4§ i ASF.
Busksångare	NT		X		Från Artportalen. Skyddad enligt 4§ i ASF.
Duvhök	NT		X		Från Artportalen. Skyddad enligt 4§ i ASF.
Gulspurv	VU		X		Från Artportalen. Skyddad enligt 4§ i ASF.
Kungsfiskare	VU		X	X	Från Artportalen. Skyddad enligt 4§ i ASF.
Sävsparv	VU		X		Från Artportalen. Skyddad enligt 4§ i ASF.
Törnskata			X	X	Från Artportalen. Skyddad enligt 4§ i ASF.

Skyddade och fridlysta arter

Alla fåglar omfattas av 4§ i enligt Artskyddsförordning (SFS 2007:845) vilket innebär att det är förbjudet att:

- avsiktligt fånga eller döda djur,
- avsiktligt störa djur, särskilt under djurens parnings-, uppfödning-, övervintrings- och flyttperioder,
- avsiktligt förstöra eller samla in ägg i naturen samt
- skada eller förstöra djurens fortplantningsområden eller viloplatsar.

Förbudet gäller alla levnadsstadier hos djuren. De fåglar som är upptagna i bilaga 1 i EU:s fågeldirektiv är strikt skyddade enligt 4§ artskyddsförordningen.

Dokumenterad förekomst

Av rapporterade fågelarter i området är törnskata och kungsfiskare (VU) upptagna i bilaga 1 i EU:s fågeldirektiv. Vad gäller törnskata är det senaste fyndet i inventeringsområdet från 2002. Kungsfiskare

har noterats förbiflygande vid ett tiotal tillfällen mellan 2003 och 2018, de flesta fynden under de senaste två åren. Av de övriga noterade fågelarterna känns följande mest relevanta; gulsparr (VU), sävsparv (VU), buskskvätta (NT), busksångare (NT) och duvhök (NT). Förutom törnskata 2002 är ingen av dessa arter noterade som en observation i Artportalen med säkra eller troliga häckningskriterier.

Beskrivning av delområden

Tre delområden med naturvärden avgränsades. För karta över de olika delområdena, se Bilaga 1 och 2. Här nedan beskrivs delområdena i text och bild.

1. Lövskog utmed bäck



Figur 1. Lövskog med bl.a. grova pilar samt almar av olika ålder och grovlek utmed Librobäcken.

Beskrivning

Lövträdsbestånd utmed Librobäcken med grova pilar (eventuellt grön-, vit- eller knäckeplil), mycket skogsalm och även enstaka lönn och hägg samt buskformiga viden. Skogsalm förekommer i varierande ålder och grovlek och de flesta individerna verkar vara vitala. Dock finns enstaka döda eller döende almar, som med största sannolikhet drabbats av almsjuka. Fynd av tre rödlistade fjärilar knutna till alm är rapporterade i Artportalen från närområdet.

Bäcken meandrar i en ravin vars sidor har varierande grad av lutning (brantast vid bäckens ytterkurvor). I det skuggade fältskiktet i bäckravinen växer bl.a. älgört, kirskål och brännässla. På den flacka ytan ovanför bäckravinen finns förutom enstaka högre träd även sly av ask och lönn samt druvfläder, hallon, uppländsk vallört, kirskål, nejlikrot, åkertistel, stormåra och hundäxing.

Naturvårdsarter

Skogsalm

Naturvärdesbedömning

Naturvärdesklass 2. Bedömningen baseras på ett Påtagligt biotopvärde främst med avseende på lövskog i bäckravin med hög luftfuktighet, förekomst av grova träd och död ved i varierande grovlek. Artvärdet klassades som Påtagligt artvärde, främst med avseende på den goda förekomsten av skogsalm och att det troligen finns flera rödlistade arter knutna till alm, exempelvis fjärilar. Skogsalm är

visserligen klassad som akut hotad men då arten fortfarande är någorlunda vanlig bedöms artvärdet vara påtagligt (och inte högt). Men även om artvärdet bedöms som högt skulle det ändå resultera i naturvärdesklass 2.

Natura 2000-naturtyp

-

2. Lövdungar utmed åkant



Figur 2. Dungar med lövträd, främst klibbal, i slänt mellan Fyrisån och gång/cykelväg.

Beskrivning

Lövdungar utmed Fyrisåns västra kant, separerade av mer öppna ytor med högväxt örtvegetation. Lövbestånden domineras av äldre klibbal varar några individer är bedömda som skyddsvärda då håll har börjat utvecklas i framförallt grenarr efter avfallna grenar. Även hägg och enstaka skogsalm och lönn förekommer. Trädskronorna är ofta vida och vissa sträcker sig ut över och skuggar vattnet. Skuggeffekten bidrar till att vegetationen i åkanten är mer sparsam här och inte lika frodig som i de mer öppna partierna utmed ån (med jättegröe, bladvass mm). I fältskiktet i dungarna finns bl.a. löktrav, älgört, revsmörblomma och videört.

Trädmiljön utmed vattendraget fungerar som en korridor för arter som förflyttar sig mellan träd och även som en födosökmiljö för t.ex. fladdermöss. Hållträden är och kommer med tiden bli än mer intressanta som boplatser för hålhäckande fåglar och kanske även för fladdermöss. Att träden bidrar med skugga och lövförna i vattnet är även positivt för fisk och andra organismer i vattenmiljön.

Naturvårdsarter

Skogsalm

Naturvärdesbedömning

Naturvärdesklass 3. Bedömningen baseras på ett Visst biotopvärde främst med avseende på lövträd utmed å, förekomst av hållträd och död ved. Artvärdet klassades som Visst artvärde, dels på grund av förekomsten av skogsalm och att det eventuellt kan finnas rödlistade arter knutna till alm.

Natura 2000-naturtyp

3. Meandrande bäck



Figur 3. Del av Librobäckens i öppen till halvöppen miljö med högväxta örter som älgört, rosendunört, videört och uppländsk vallört utmed kanten och buskage och enstaka träd i närheten.

Beskrivning

Librobäckens sista sträcka, innan den rinner ut i Fyrisån, har ett slingrande lopp i en bäckravin med branter av varierande lutning. Vid besöket varierade bredden på bäcken mellan ca 0,5-2 m och vattendjupet mellan ca 1-3 dm, vid höga vattenflöden (t.ex. vid snösmältning) är dessa värden givetvis större. Strandmiljön utmed bäcken varierar från skuggande täta träd- och buskbestånd till halvöppna miljöer och ört/gräsmiljöer där vattnet är solbelyst. Bäckens rinner i lerjord och har vid vissa ytterkurvor eroderat ut branta brinkar. Bottenmaterialet är oftast lera, men på vissa platser finns enstaka stenar. Vid träd/buskmiljöer är det mycket lövförna, kvistar och grenar i vattnet. Vattnet är ganska grumligt. Lite uppströms utloppet rinner bäcken dels under gång/cykelvägen i två halvstora trummor och dels under en (förberedd men ej använd?) körväg i en stor trumma. Strax uppströms den senare har någon/några konstruerat en mindre fördämning med ett litet vattenhjul, en koja och brygga.

Naturvårdsarter

-

Naturvärdesbedömning

Naturvärdesklass 3 (preliminär). Bedömningen baseras på ett Påtagligt biotopvärde främst med avseende bäckens varierande lopp, bäckravin och närmiljö. Artvärdet klassades som Obetydligt artvärde då inga naturvårdsarter kunde konstateras, men värdet är troligen högre. En limnologisk undersökning skulle kunna göras för att bättre bedöma bäckens naturvärde. Man kan dock misstänka att vattnet är näringspåverkat då det finns mycket jordbruksmark i dess avrinningsområde uppströms.

Natura 2000-naturtyp

-

Tillägg

Skyddsvärda träd

Enligt Naturvårdsverkets definition av särskilt skyddsvärda träd avses:

- jätteträd; träd grövre än 1 meter i diameter på det smalaste stället under brösthöjd.
- mycket gamla träd; gran, tall, ek och bok äldre än 200 år. Övriga trädslag äldre än 140 år.
- grova hålträd; träd grövre än 40 cm i diameter i brösthöjd med utvecklad håligheter i huvudstam

Vid inventeringen registrerades 15 träd (8 klibbal, 5 pil, 1 björk och 1 sälg) som uppfyller någon av ovanstående kriterier. Två av pilarna är jätteträd och de övriga träden är grova hålträd. Pilarna växer utmed Librobäcken, klibbalarna utmed Fyrisåns västra kant, sälgen i norr och björken i den undersökta delen öster om Fyrisån (se karta i Bilaga 2).



Figur 4. En flerstammig pil invid Librobäcken. Små hål, exponerad ved och fleråriga tickor finns på stammarna.

Vital alm i alla åldrar

Då almsnabbvinge observerats inom planområdet önskade kommunen att *förekomster av vital alm (i alla åldrar)* registreras särskilt.

Samtliga påträffade almar över 10 cm i diameter registrerades med koordinater, klenare individer räknades och antecknades ihop med någon närliggande registrerad alm. Nedfallna löv studerades på några platser och bedömdes vara från skogsalm så bedömningen är att det endast är skogsalm i området. Majoriteten av de noterade almarna bedömdes vara vitala men enstaka döda almar finns i området och ett par individer bedömdes vara påverkade av almsjuka. Dock är den senare bedömningen vara svår att göra när träden har fällt löven. Totalt noterades 94 vitala almar, 9 döda almar samt 2 levande som troligen är drabbade av almsjukan (se karta i Bilaga 3). Dessutom räknades 178 klena almar (<10 cm i diameter). Var de klena träden finns går att söka i attributtabeln i shapefilen med almar.

Almsjukan är en mycket allvarlig svampsjukdom som sprids med almsplintborren eller via rötterna. På Gotland arbetar man med att bekämpa almsjuka inom projektet LifeELMIAS. Där inventeras almsjuka på sommaren och sjuka träd markeras för att kunna huggas och destrueras under vinterhalvåret. För att säkra framtiden för almbeståndet i området vid Börje tull bör man utreda ifall det är almsjuka som drabbat de nu döda almarna, och om så är fallet kanske fälla och destruera drabbade almar.



Figur 5. Grövre skogsalm i sydvästra delen av området (delområde 1). Flera av de klenare stammarna i bakgrunden är troligen yngre almar.

Biotopskyddad allé

Definitionen för allé i bilaga 1 till förordningen (1998:1252) om områdesskydd enligt miljöbalken m.m. lyder ”Lövnädd planterade i en enkel eller dubbel rad som består av minst fem träd längs en väg eller det som tidigare utgjort en väg eller i ett i övrigt öppet landskap. Träden ska till övervägande del utgöras av vuxna träd.” (Naturvårdsverket 2014). Till definitionen finns en lång rad punkter som beskriver biotopens kännetecken och avgränsning.

Det växer en rad med planterade popplar (eventuellt balsampoppel) parallellt med gång/cykelvägen väster om Fyrisån. Buskage mellan och under träden är nu bortröjda, och om man röjer bort buskage samtidigt som man sparar högre träd i radens förlängning åt sydost blir den potentiella allén ännu längre. Åtta träd mättes med följande stamomkrets vid brösthöjd (mätt från nordväst till sydost); 158, 199, 162, 104, 190, 157, 190 samt 200 cm. Det klenaste trädet är antagligen en hägg och de sju övriga är popplar.

Raden med popplar uppfyller kriterier för alléträd då träden kan vara av främmande trädslag och då de har en diameter över 20 cm (och därmed räknas som vuxna träd) samt att de växer parallellt med en väg (cykelväg räknas som väg). Tittar man på placeringen av träden (se figur 6) står de närmare det intilliggande industriområdet än själva gång- och cykelvägen. Man får känslan av att träden (och buskar som nyligen röjts bort) planterades som en skärm mot intilliggande industriområde snarare än med syftet att utgöra en allé. Vår bedömning är att det inte är en biotopskyddad allé.



Figur 6. Rad med framförallt popplar parallellt med gång- och cykelväg.

Miljöbedömning

Kommunen har tagit fram en parskiss med förslag på åtgärder för utvecklingen av parkområdet (se separat bilaga). Nedan görs bedömningar på hur föreslagna åtgärder kan påverka områdets naturvärden negativt och förslag ges på hänsyn som kan tas. Dock görs ingen bedömning av hur vattenmiljöerna eventuellt kan komma att påverkas av de föreslagna åtgärderna.

Utmed Fyrisån

Föreslagna åtgärder är bl.a.

1. Ny GC-bro över Fyrisån,
2. Sittplatser och bryggor med fina vyer över ån placeras ut med jämna mellanrum,
3. Slänterna mot Fyrisån görs flackare och slås där det är möjligt för att göra vattenspegeln synlig.

Åtgärdernas påverkan och förslag på hänsyn:

1. På nordöstra stranden av ån finns inga högre naturvärden förutom en fristående björk med avlångt stamhål. Spara björken om möjligt. På sydvästsidan om ån kan del av delområde 2 (naturvärdesklass 3) påverkas vid anläggandet av GC-bro. Spara träden i möjligaste mån, framförallt förekommande skyddsvärda hålträd och äldre träd.
2. Då lokaliseringen av sittplatser och bryggor ska ha vyer över ån placeras dessa med fördel i befintliga öppna ytor mellan trädgångarna utmed ån (delområde 2). Försök minimera antalet träd som avverkas, äldre träd och hålträd sparas.
3. Även denna åtgärd görs med fördel i redan öppna ytor med gräs- och örtvegetation.

Övriga föreslagna åtgärder här bedöms inte påverka några högre naturvärden.

”Finpark” utmed Fyrisån längst i norr

Här har man planerat en ”finpark” med lekplats, vistelseytor, planteringar och vattenkontakt. Spara gärna den skyddsvärda fristående sälj som finns i södra delen. Det finns även ett par aplar på krönet mot ån som är värdefulla element. Om dessa måste tas bort kompensera gärna med att plantera träd (eller buskar) som blommar och sätter frukt.

Utmed Librobäcken

Här är många åtgärder föreslagna, bl.a. en ny gångväg på södra sidan av bäcken, två enkla träbroar samt en GC-bro över bäcken, naturplanteringar gallras, slänter mot bäcken görs flackare och gräsplanteras samt vass och annan hög växtlighet slås för att göra vattenspegeln synlig.

Bra är att större delen av delområde 1 (med naturvärdesklass 2) är tänkt som viltbiotop med fri utveckling i planskissen. Här finns merparten av almarna i området. En mindre del av delområdet kommer nog att påverkas vid anläggandet av ny gångväg. Några yngre almar kan då komma att vara i vägen, men försök spara så mycket alm som möjligt. Detta gäller även för dragning av gångvägen på andra platser där almar förekommer. Tre rödlistade fjärilsarter knutna till alm finns i närområdet.

Det är även bra att man tänkt spara slånbuskage på norrsidan av bäcken. Spara gärna blommande och bärande buskar och träd och försök bibehålla den variation och skiktning som finns utmed Librobäcken, vilket är viktigt för bl.a. pollen- och nektarsökande insekter och flera fågelarter.

Källor

Litteratur

- ArtDatabanken 2015. Rödlistade arter i Sverige 2015. ArtDatabanken, SLU, Uppsala.
Hallingbäck, T. (red.) 2013. Naturvårdsarter. ArtDatabanken, SLU, Uppsala.
Jordbruksverket 2005. Indikatorsystem för ängs- och betesmarker. Jordbruksverket, rapport 2005:8.
Naturvårdsverket 2012. Åtgärdsprogram för särskilt skyddsvärda träd – mål och åtgärder. Rapport 6946.
Naturvårdsverket 2014. Allé. Beskrivning och vägledning för biotopen Allé i bilaga 1 till förordningen (1998:1252) om områdesskydd enligt miljöbalken m.m.
Nitare, J. 2000. Signalarter – Indikatorer på skyddsvärd skog. Jönköping, Skogsstyrelsens förlag.
SIS 2014. Naturvärdesinventering avseende biologisk mångfald (NVI) - Genomförande, naturvärdesbedömning och redovisning. SS 199000:2014.

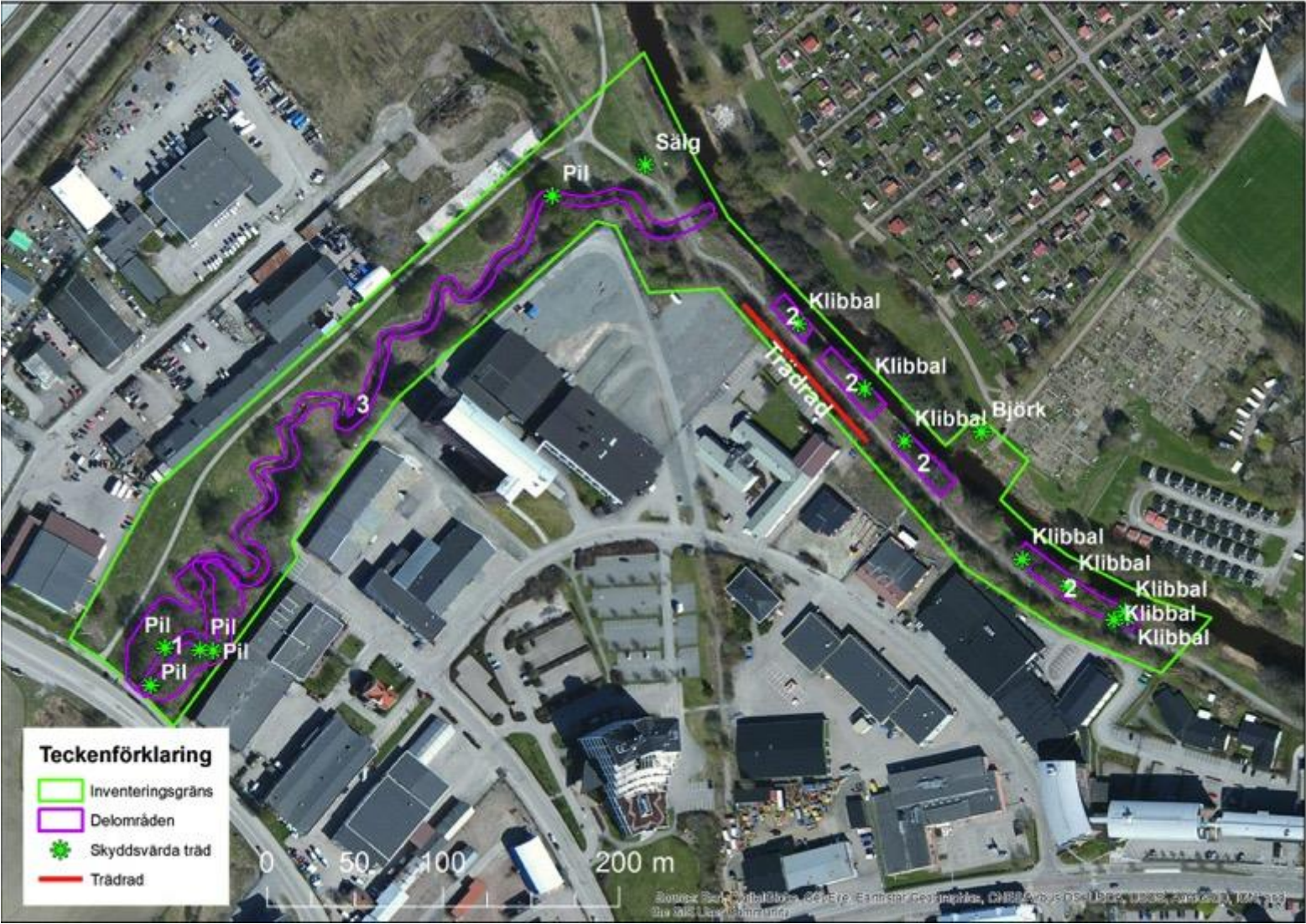
Databaser

- ArtDatabanken. Uttag ur Artportalen (2018-11-21)
ArtDatabanken. www.artfakta.artdatabanken.se (2018-11-27)
Artskyddsförordning (SFS 2007:845). <http://www.naturvardsverket.se/sv/Start/Naturvard/Biologisk-mangfald/Artskydd/Fridlysning/Fridlysta-arter/>
Naturvårdsverket. Skyddad natur. <http://skyddadnatur.naturvardsverket.se/> (2018-11-27)
Skogsstyrelsen. Skogens Pärlor. <http://minasidor.skogsstyrelsen.se/skogensparlor/> (2018-11-27)
Skogsstyrelsen. <https://www.skogsstyrelsen.se/lifeelmias/alm-och-almsjuka/>

Bilaga 1. Naturvärdesklassade delar av inventeringsområdet



Bilaga 2. Skyddsvärda träd, trädrad och delområden



Bilaga 3. Almar med minst 10 cm diameter vid brösthöjd



Bilaga 4. Övriga noterade naturvårdsarter

