

KVARTERET UBBO  
UPPSALA KN

ANTIKVARISK MEDVERKAN  
VID FRAMTAGANDE AV  
NY DETALJPLAN

MARTIN ÅHRÉN

2017





	SIDA
BAKGRUND .....	5
ADMINISTRATIVA UPPGIFTER .....	5
GÄLLANDE SKYDD ENLIGT MB, PBL OCH KML.....	5
RIKSINTRESSE FÖR KULTURMILJÖVÅRDEN (MB) .....	5
SÄRSKILDA SKYDDSFÖRESKRIFTER I DETALJPLAN SAMT ALLMÄNNA VARSAMHETSKRAV (PBL) .....	7
BYGGNADSMINNEN M.M. (KML M.FL.) .....	7
FORNLÄMNINGAR (KML) .....	8
POLITISKA STYRDOKUMENT .....	8
UPPSALAS INNERSTADSSTRATEGI OCH ÖVERSIKTSPLAN 2016.....	8
GEOGRAFISK PLACERING OCH OMGIVNING .....	11
KV. UBBOS HISTORIA .....	12
PLANOMRÅDET.....	17
KV. UBBO .....	17
KARAKTÄRISTIK .....	17
KULTURHISTORISKA VÄRDEN .....	18
ANTIKVARISK BEDÖMNING .....	18
BYGGNADERNA.....	19
CLASONSKA GÅRDEN .....	19
KARAKTÄRISTIK .....	20
KULTURHISTORISKA VÄRDEN .....	20
ANTIKVARISK BEDÖMNING .....	20
JONTES HUS .....	21
KARAKTÄRISTIK .....	21
KULTURHISTORISKA VÄRDEN .....	22
ANTIKVARISK BEDÖMNING .....	22
ANERSTEDTSKA LADAN.....	22
KARAKTÄRISTIK .....	22
KULTURHISTORISKA VÄRDEN .....	23
ANTIKVARISK BEDÖMNING .....	23
AKADEMIHOTELLET .....	23
KARAKTÄRISTIK .....	24
KULTURHISTORISKA VÄRDEN .....	24
ANTIKVARISK BEDÖMNING .....	24
STUDENTKÅREN.....	24
KARAKTÄRISTIK .....	25
KULTURHISTORISKA VÄRDEN .....	25
ANTIKVARISK BEDÖMNING .....	25
STENHUSET.....	25
KARAKTÄRISTIK .....	26
KULTURHISTORISKA VÄRDEN .....	26
ANTIKVARISK BEDÖMNING .....	26
F.D. LINDSKA SKOLAN (VILLA ANNA) .....	26
KARAKTÄRISTIK .....	27
KULTURHISTORISKA VÄRDEN .....	27
ANTIKVARISK BEDÖMNING .....	28
BOSTADSHUSET (TOMT 7) .....	28
KARAKTÄRISTIK .....	28
KULTURHISTORISKA VÄRDEN .....	29
ANTIKVARISK BEDÖMNING .....	29

---

	<b>SIDA</b>
BRYGGHUSET (TOMT 7) .....	29
KARAKTÄRISTIK .....	29
KULTURHISTORISKA VÄRDEN .....	30
ANTIKVARISK BEDÖMNING .....	30

## BAKGRUND

Uppsala Akademiförvaltning arbetar med att ta fram en ny detaljplan för kvarteret Ubbo på uppdrag av Stiftelsen Ubbo. Anledningen är att stiftelsen vill uppföra nya byggnader för konferens, hotell och forskarbostäder inom Fjerdings 20:3, tidigare tomt nummer 7. I samband med detta har Uppsala kommun efterfrågat ett kulturhistoriskt underlag som omfattar hela kvarteret. A-sidan arkitektkontor gjorde en antikvarisk förundersökning av tomt nr 7 rubricerad *Tomt nr. 7 inom kvarteret Ubbo, Fjerdings 20:3, Uppsala* daterad 2013-05-30. Den utgör grund för denna utökade kulturhistoriska förundersökning.

Det delvis obebyggda kvarteret Ubbo har varit föremål för utbyggnadsplaner i studentkårens regi ända sedan man förvärvade tomten på 1870-talet. Så sent som för tio år sedan fanns långt gångna planer efter ritningar av Nyréns Arkitektkontor. Ingenting blev dock genomfört den gången heller.

## ADMINISTRATIVA UPPGIFTER

Fastighet	Kvarteret Ubbo, Uppsala kn
Beställare	Uppsala Akademiförvaltning Box 121 751 04 Uppsala
Beställarens ombud	Anna Hedman
Antikvarisk medverkande	Martin Åhrén, a-sidan arkitektkontor ab
Rapportdatum	2017-02-27
Fotografier	Martin Åhrén där inget annat anges

## GÄLLANDE SKYDD ENLIGT MB, PBL OCH KML

### Riksintresse för kulturmiljövården (MB)

Kvarteret Ubbo ingår i riksintresse för kulturmiljövården *C 40 Uppsala stad*. I motiveringen av riksintresset framgår att Uppsala är en

*Stad starkt präglad av centralmakt, kyrka och lärdomsinstitutioner från medeltid till idag.*

I uttrycket för riksintresset nämns ett flertal egenskaper som berör kv. Ubbo:

*Centralmaktens, domkyrko- och lärdomsstadens bebyggelse och miljöer från medeltiden fram till idag. [...] Miljöer och offentliga byggnader som hör samman med funktionen som residens-, förvaltnings- och regementsstad från 1600-talet till 1900-talet. Gatumönster med medeltida drag och rester av oregelbundna tomter från tiden före 1643 års reglering [...] Bebyggelse-, kommunikations- och stadsplanestruktur som visar på stadens uppkomst och utveckling från medeltid till 1900-talet. Bebyggelsens utformning, placering och inbördes rumsliga samband. Den monumentala bebyggelsens dominans i stadsbilden genom siktlinjer och vyer längs gator [och] torgrum [...] Gatu- och platsnamn som anknyter till stadens kulturhistoriska utveckling.*

Under 2014 tog Länsstyrelsen Uppsala län fram ett fördjupat kunskapsunderlag för riksintresset. Detta publicerades som meddelande 2014:1 i myndighetens meddelandeserie under titeln *Uppsala stad C 40 A Riksintresse för kulturmiljövården – Fördjupat kunskapsunderlag*. I sammanfattningen framgår följande:

*Uppsala slott, domkyrkan och universitetsbyggnaderna utgör de främsta symbolerna och uttrycken för centralmakten, domkyrkostaden och lärdomsstaden som är bärande i utpekandet av Uppsala stad som riksintresseområde för kulturmiljövården. Miljön runt slottet och sambandet med universitet och domkyrkan med dess särpräglade karaktär ger mycket goda möjligheter att uppleva en sammanhållen miljö av världslig och kyrklig makt.*

I underlaget har riksintresset delats in i fyra huvudsakliga områden vilka alla utgör grundstenar för det sammantagna kulturhistoriska värdet; *centralmakten, domkyrkostaden, lärdomsstaden* samt *stadens framväxt och struktur*. Under respektive område har ett antal punkter spaltats upp vilka redovisar utpekade kulturhistoriska värden. Nedan följer de punkter under respektive område som uttryckligen berör kv. Ubbo.

*Centralmakten*                      *Slottets omgivning med slottsträdgård, Botaniska trädgården och Odinslund som binder samman slottet med universitets- och domkyrkoområdet är ett område med stora estetiska och miljöskapande värden samt betydande rekreationsvärden. [...]*

*Domkyrkostaden*                      *[...] Miljön är en av de viktigaste ur kyrkohistoriskt och symboliskt perspektiv för Svenska kyrkan. Tillsammans med slottet och universitet har kyrkomiljön på åsen präglat stadsbilden sedan medeltid. I området finns det goda möjligheter att förstå och uppleva framväxten av och sambanden mellan kungamakten, kyrkan och universitetet.*

*Närheten mellan slottet och domkyrkan bildar en väl sammanhållen miljö där den kyrkliga makten och världsliga makten kan upplevas på plats genom sina många specifika byggnader. Domkyrkan och dess närhet till slottet och universitetet har stor symbolisk betydelse för gemene man men också för Svenska kyrkan och Uppsalas ställning inom kyrkans organisation. Miljön har stora pedagogiska kvaliteter där det finns utomordentligt goda förutsättningar att förstå och fysiskt uppleva samspelet mellan den världsliga och den andliga makten. Här spelar även universitetet en viktig roll.*

*Domkyrkan med närmiljö har en stor attraktionskraft och utgör ett bärande inslag i marknadsföringen av Uppsala som en historisk stad. Kyrkans roll, byggnader och inventarier är alla omistliga delar i berättelsen och upplevelsen av den svenska statskyrkan. Miljön har en stark ställning som ett historiskt besöksmål med internationell dragningskraft.*

*Lärdomsstaden*                      *Många av universitets- och nationsbyggnader samt övriga skol- och institutionsbyggnader har höga byggnads-, byggnadstekniska- och arkitekturhistoriska värden [...]*

*Lärdomsstaden har ett stort samhällshistoriskt värde både på lokal och på nationell nivå. I Uppsala finns en rad exempel på byggnader och miljöer som visar på utbildningsväsendets samhälls- och socialhistoriska utveckling. Från*

*att från början ha varit förbehållet de högre samhällsskikten och i huvudsak manliga studenter, har det idag blivit möjligt att studera oberoende av klass och kön.*

*Akademins närvaro i staden ger stora identitetsvärden då grunden för en plats identitet ligger i dess historia. I Uppsalas fall är universitetet och dess historia intimt sammanlänkad med stadens.*

*Stadens framväxt och struktur*

*Återstående partier av de äldre kulturlagren döljer information om tidigare människors liv och äldre byggnadsskick. Det finns fortfarande spår av det medeltida Uppsalas stadsplan med gatunät med bevarade rester av oregelbundna tomter från tiden innan regleringen 1643, främst runt domkyrkan. [...]*

*År 1643 års regleringsplan berättar om den politiska och ekonomiska utvecklingen under den svenska stormaktstiden, dess uppbyggnadsskede och den nyordning av samhället som ägde rum. Planen vittnar även om internationella kontakter och influenser och framstegen inom teknik och hantverkskunnande. [...]*

*Trots omfattande citysaneringar under 1950-, 60- och 70-talen finns fortfarande partier av småskalig trähusbebyggelse från 1700-talet kvar, om än delvis ombyggda, främst utmed Övre Slottsgatan, Svartbäcksgatan och Trädgårdsgatan. [...]*

Riksintressen regleras i 3 kap. *Miljöbalken* (SFS 1998:808).

### **Särskilda skyddsföreskrifter i detaljplan samt allmänna varsamhetskrav (PBL)**

Gällande detaljplan för kv. Ubbo är egentligen en stadsplan och är daterad 10 oktober 1966. Den upprättades i samband med att studentkåren planerade för en ny byggnad i hörnet Övre Slottsgatan/Åsgränd samt på tomt nr. 7. Denna plan öppnade för en kraftig utbyggnad och samtidigt en rivning av befintlig äldre trähusbebyggelse. De enda byggnader som markerats med ett k är Clasonska gården samt Stenhuset. Planen innehåller dock inte några skyddsföreskrifter. Med k menas "reservat för befintlig kulturhistoriskt värdefull byggnad" och skall närmast betraktas som ett rivningsförbud. Till följd av att byggrätten aldrig till fullo utnyttjades finns ett flertal byggnader kvar vilka skulle ha försvunnit vid en nybyggnad enligt planen.

Enligt Boverkets tolkning är enskilt eller allmänt utpekad bebyggelse, exempelvis sådan som ingår i riksintresse för kulturmiljövården, att betrakta som kulturhistoriskt värdefull oavsett om skydd finns i gällande detaljplan. Det gör plan- och bygglagens allmänna varsamhetsbestämmelser tillämpliga i kv. Ubbo liksom förbudet mot förvanskning (PBL 8:14 och 8:17 samt 8:13). Därutöver är PBL 2:6 tillämplig vid handläggningen av en ny detaljplan eller ett bygglov inom kvarteret. *Plan- och bygglagen* (SFS 2010:900).

### **Byggnadsminnen m.m. (KML m.fl.)**

Inom kvarteret Ubbo finns inte några byggnadsminnen men i angränsande kvarter finns ett flertal; Carolina Rediviva, Geijersgården, Ihregården, universitetshuset, ärkebiskopsgården, Helga Trefaldighetskyrkan m.fl. Enskilda byggnadsminnen regleras i 3 kap. *Kulturmiljölagen* (SFS 1988:950), statliga byggnadsminnen regleras i *Förordningen om statliga byggnadsminnen* (SFS 2013:558) och kyrkliga kulturminnen regleras i 4 kap. *Kulturmiljölagen*.

## Fornlämningar (KML)

Kvarteret Ubbo omfattas i sin helhet av fornlämningen Uppsala 88:1 enligt Riksantikvarieämbetets fornminnesregister FMIS. Lämningen är klassificerad som stadslager och utgår från den medeltida stadskärnan enligt en karta från år 1645. Fornlämningar regleras i 2 kap. *Kulturmiljölagen*.

## POLITISKA STYRDOKUMENT

### Uppsalas innerstadsstrategi och översiktsplan 2016

Vid sidan av gällande lagar och förordningar har Uppsala kommun även tagit fram ett strategidokument för innerstaden vilket skall vara vägledande i samhällsbyggnadsfrågor. Av detta skäl är det av betydelse även för denna kulturhistoriska förundersökning. Anledningen är att strategin är ett officiellt ställningstagande i det framtida brukandet och värderingen av innerstadens kulturmiljöer. Dokumentet handlar inte enbart om kulturmiljöerna, de är en del av helheten. De andra delarna berör parkerna, bebyggelsen generellt, människors rörelser, stråk och allmänna platser, trafik etc. Det övergripande målet är *stadsliv i mänsklig skala*. Innerstadsstrategin är en vidareutveckling av de mer övergripande målbeskrivningarna i översiktsplanen. I planen, som tar sin utgångspunkt i Uppsala kommuns utveckling till år 2050, framgår att de områden i staden som pekades ut som särskilt kulturhistoriskt värdefulla genom ett beslut i kommunfullmäktige 1988 fortfarande gäller. Ett av dessa omfattar kv. Ubbo. Gällande inriktning för dessa områden formuleras på följande sätt:

*Angivna områden utgörs av områden som har särskilt höga kulturmiljövärden. I dessa ingår även kulturhistoriskt värdefulla trädgårdar och parker som inte ägs av kommunen samt Gamla kyrkogården. Värdefulla kulturmiljöer ska värnas och göras mer levande och tillgängliga. Tillägg som berikar kulturmiljön kan tillåtas. Universitetets institutioner ska ha möjligheter att utvecklas med respekt för kulturmiljön. Äldre gårdsmiljöer ska värnas och utvecklas med respekt för arkitektoniska och kulturhistoriska värden.*

Vidare framgår även att

*Kulturhistoriskt värdefulla bebyggelsemiljöer, med tillhörande parker eller enstaka byggnader ska inte förvanskas. Parkernas och torgens kulturhistoriska värde ska respekteras. [...] När det upprättas nya detaljplaner ska kulturhistoriska värden preciseras och skyddas genom Q/q-märkning eller varsamhetsbestämmelser.*

Nedan följer en sammanfattning av de punkter i innerstadsstrategin som har en mer eller mindre direkt påverkan på framtida byggnadsplaner inom kv. Ubbo.

Under rubriken *Utveckla kulturstråket*:

*Kvarteren runt Uppsalas slott, domkyrkan, S:t Eriks torg och delar av centrala årummet är betydelsefulla för Uppsalas identitet, historia och varumärke. Genom att förstärka och utveckla platsernas sammanhang i en promenadslinga öppnas möjligheter för turistmål, kultur och andra verksamheter.*

*Stråket mellan S:t Eriks torg och Uppsalas slott utgör sedan 1500-talet Uppsalas ceremoniella centrum. Det har använts av staten, kyrkan och stadens invånare för ceremonier, processioner, samlingar, manifestationer och demonstrationer. Längs kulturstråket ligger en rad monumentala byggnader med mycket högt egenvärde: Uppsalas domkyrka, Konsistoriehuset, Dekanhuset, Ärkebiskopsgården, Helga Trefaldighetskyrkan med prästgård, Carolina Rediviva*



*och Uppsala slott. Genom sin funktion nu och då utgör de betydelsefulla delar i detta historiska centrum. [...]*

#### *Inriktning*

*Uppsalas mest värdefulla historiska miljöer ska knytas samman och aktiveras genom att skapa fler målpunkter.*

#### *Riktlinjer*

*Utveckla berättelsen om kulturstråket genom tydligare vägvisning och information för alla åldrar. Skapa fler målpunkter i samspel med den historiska miljön längs stråket.*

Under rubriken *Utveckla kulturmiljön*:

*Uppsalas rutnätsplan från 1600-talet innehåller områden som har gett staden sin karaktär som landets ledande kultur- och universitetsstad. Här ska verksamheter med direkt eller indirekt koppling till Uppsala universitetet, kyrkan och kulturen så långt möjligt ges förutsättningar att utvecklas. [...]*

*Förändringar eller tillägg i den befintliga bebyggelsen ska dock alltid ta sin utgångspunkt i platsen och analyseras utifrån ett bredare funktionsperspektiv i staden. Resultatet ska även utveckla eller tillföra staden nya värden.*

#### *Inriktning*

*Stadens värdefulla kulturmiljö ska värnas och göras mer levande och tillgänglig.*

#### *Riktlinjer*

*Utgå alltid från kulturhistoriska underlag vid utveckling och förändring. Tillägg som berikar kulturmiljön kan prövas.*

*Värna och utveckla gårdsmiljöer med respekt för arkitektoniska och kulturhistoriska värden.*

*Ge universitetets institutioner möjlighet att utvecklas med respekt för kulturmiljövärden.*

Under rubriken *Utgå från områdets karaktär*:

*Delar av staden står inför en snabb utveckling och förtätning. Det innebär att nya stadsstrukturer, byggnader och parker skapas. Samtidigt kännetecknas innerstaden av flera kulturmiljöer som är viktiga för stadens identitet och stadsliv. [...] Områdena har olika förutsättningar för utveckling och bevarande. Det är viktigt att känna till deras bebyggelseutveckling och kulturhistoria för att inte riskera att värden går förlorade. De specifika värden vi tar bort idag kommer inte tillbaka.*

Under rubriken *Rutnätsstaden*:

*Uppsalas innerstad uppvisar olika stadsstrukturer. Den medeltida oregelbundna gatustrukturen är påtaglig kring domkyrkan. I övrigt dominerar 1600-talets rutnätsstad som ständigt utvecklas. [...]*

*Under 1600-talet genomfördes en omfattande stadsreglering i Uppsala. De medeltida och tämligen oregelbundna kvarteren och gatorna ersattes av en mer ordnad rutnätsplan i tidens anda. [...] För att ytterligare poängtera det monumentala drogs även raka tillfartsvägar över den omgivande landsbygden. Domkyrkan, Helga Trefaldighetskyrkan och den kringliggande*

bebyggelsestrukturen kunde dock inte regleras, utan kom att behålla det mer oregelbundna kvarters- och gatumönstret från medeltiden.

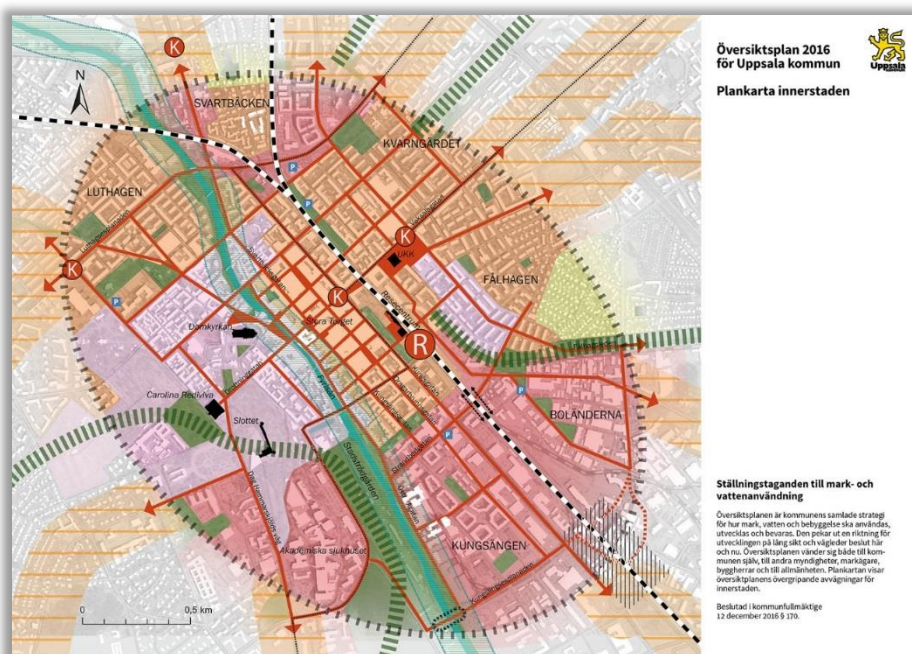
Den gamla rutnätsstaden är sedan länge uppdelad i två områden – väster och öster om Fyrisån. Byggnader och verksamheter på den västra sidan har av tradition varit starkt kopplade till kyrkan, universitetet och staten. De har ofta haft hög arkitektonisk och teknisk kvalitet, vilket bidragit till ett långsiktigt underhåll och bevarande över tid. De kulturhistoriska värdena har oftast skyddats genom lagstiftning. Domkyrkostaden utgör kärnan i riksintresset Uppsala stad och är tillsammans med Uppsala slott och Carolina Rediviva stadens stora turistattraktioner. Trots stadregleringar och stadsbränder så har domkyrkostaden med sina märkesbyggnader, sitt medeltida gatunät och gamla torg- och platsbildningar behållit och utvecklat sin värdighet och karaktär. Verksamheterna i detta område har resulterat i byggnader, offentliga rum och stadsliv som präglat stora delar av centrala Uppsala.

#### Inriktning

Rutnätsstaden kompletteras med tillbyggnader inom vissa befintliga kvarter.

#### Riktlinjer

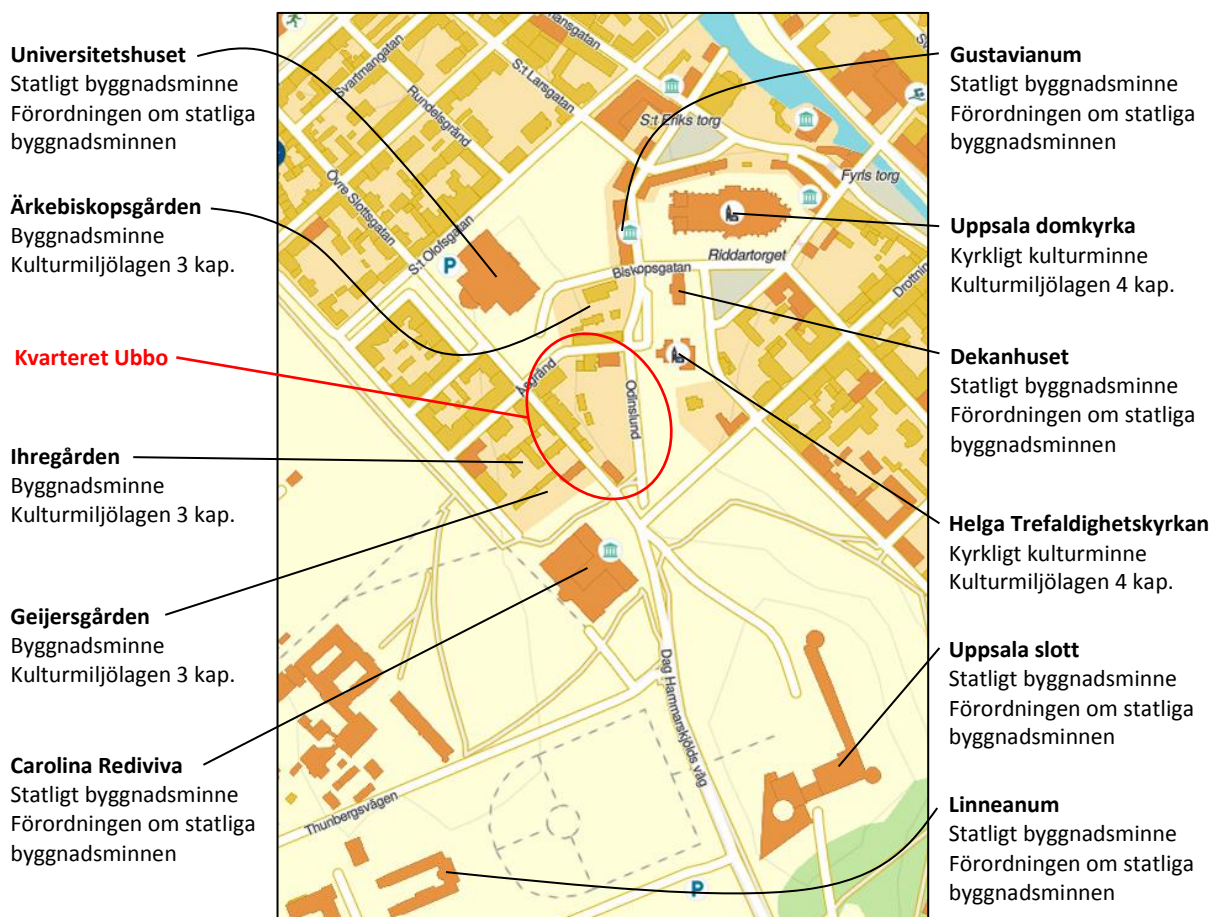
Området väster om ån har höga kulturhistoriska värden som är avgörande för riksintresset Uppsala stad. Området ska därför värnas och utvecklas med hög kvalitet i bebyggelse, gator, parker, torg och broar. Den medeltida strukturen som präglar domkyrkostadens kvarter, bebyggelse och torg ska bevaras. Huvuddelen av byggnaderna kring domkyrkan är byggnadsminnen. Bostadsbebyggelsen från 1700-, 1800- och tidigt 1900-tal med gårdar och uthus ska värnas och förändras med varsamhet.



På översiktsplanens plankarta för innerstaden syns området kring domkyrkan, Carolina Rediviva och slottet markerat som svagt lila. Hela detta område – i vilket kv. Ubbo ingår – är betecknat som särskilt kulturhistoriskt värdefullt. Ur *Översiktsplan 2016 för Uppsala kommun* ([www.uppsala.se](http://www.uppsala.se) 2017-01-26).

## GEOGRAFISK PLACERING OCH OMGIVNING

Kvarteret Ubbo ligger i omedelbar närhet till Uppsalas tidigare administrativa, kyrkliga och akademiska centrum. Slottet, domkyrkan, Helga Trefaldighetskyrkan, ärkebiskopsgården, Carolina Rediviva och Gustavianum ligger samtliga inom en radie av några hundra meter. I omgivningen finns ett stort antal kända medeltida fornlämningar och den näraliggande bebyggelsen sträcker sig från 1200-talet fram till idag. Flera av husen är dessutom skyddade som byggnadsminnen.



Kv. Ubbo med sin närmaste omgivning. Området är Sveriges kanske tätaste och mest komplexa kulturmiljö och centrum i riksstresset Uppsala stad. Kartan redovisar de skyddade byggnader som ligger närmast, det finns ytterligare ett flertal inom området som helhet. Karta från [www.hitta.se](http://www.hitta.se) 2017-01-16.

Kvarteret angränsar mot Odinslund i öster, den allra mest representativa och historiskt sett viktigaste gatusträckningen i Uppsala. Odinslund har fungerat som ceremoniväg, flanörstråk och plats för studentsamlingar och mötesplats vid upprop och demonstrationer. Med sin sträckning mellan slottet och domkyrkan, förbi ärkebiskopsgården och Gustavianum har den t.o.m. benämnts som Uppsalas *corso* i litteraturen, dvs. en lokal variant av *Via del Corso* i antikens Rom. Dess nuvarande utformning skapades på 1830-talet då även obeliskan till 200-årsminnet av Gustaf II Adolf restes. Trädalléerna har dock funnit betydligt längre och det är också dessa som utgör kärnan i upplevelsen av platsen.

Kvarterets västra sida utgör en del av det historiska bebyggelsestråket längs Övre Slottsgatan. Tomterna närmast slottet och Carolina Rediviva har alltid tillhört de mest förnäma i Uppsala och här står Ihregården, Geijersgården och Clasonska gården sida vid sida med enklare trähus. Akademihotellet och kårhuset representerar en större skala liksom huset i sydvästra hörnet av korsningen Övre

Slottsgatan/Åsgränd, byggt samtidigt som Akademihotellet efter ritningar av dåvarande stadsarkitekten Gunnar Leche.

Norr om kv. Ubbo finns universitetshuset med sin omgivande park samt ”baksidan” av ärkebiskopsgården längs den smala och slutna gränden ned mot Helga Trefaldighetskyrkan. Efter rivningarna på 1960-talet har stenhuset fått en framskjuten plats i stadsrummen vilket det aldrig haft tidigare.

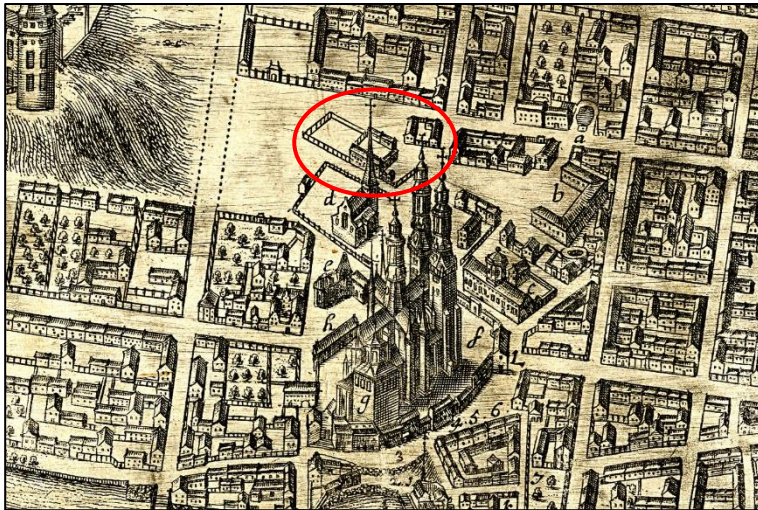
Som helhet utmärker sig kv. Ubbo genom att inte vara kringbyggt i likhet med de angränsande stadskvarteren. Den öppna karaktären mot Odinslund förstärker dock känslan av park och historiskt sett har kvarteret sett ut på detta sätt sedan Axehielska huset brann på 1870-talet.

## Kv. UBBOS HISTORIA

Kvarteret ligger längs östra sidan av Uppsalaåsens rygg men marken är kraftigt kuperad med tydliga höjdskillnader mellan den västra och den östra sidan. I det s k Huzeliusprojektet antas det allra troligaste skälet till detta vara att området användes som grustäkt när domkyrkan skulle grundläggas på 1270-talet. Höjdskillnaderna gav vissa förutsättningar för bebyggelsen inom kvarteret och under lång tid bestod dagens kv. Ubbo av två kvarter. Dessa åtskildes av en väg i nord-sydlig riktning med ungefär samma sträckning som gränden bakom Akademihotellet har idag, från Övre Slottsgatan till Åsgränd. Det västra kvarteret benämndes Slottskilen och slogs inte samman med Ubbo förrän vid mitten av 1760-talet. Det lilla kvarterets två tomter var smala men efter en tvist med ägaren av tomt nummer 7 i kv. Ubbo togs vägen bort och marken fylldes ut och bebyggdes. Nu blev de två kvarteren i praktiken ett. För att lösa höjdskillnaderna mellan de två byggdes den stenmur som finns kvar än idag. Den torde ha stått färdig omkring år 1765.

Namnet på kvarteret fastställdes vid 1669 års namnkommitté och bygger på traditionen om kung Ubbo som skall ha grundat Uppsala stad. Men trots sina gamla omgivningar finns det inga kända bevis för att kvarteret varit bebyggt under äldre tid. När regleringen av Uppsala genomfördes 1643 indelades staden i ett för tiden gällande stadsplaneideal – rutnätsplanen. All bebyggelse som tidigare legat längs de medeltida slingrande gatorna skulle flyttas och läggas i tydliga rektangulära kvarter. På kartan för regleringen finns dock varken Ubbo eller Slottskilen med trots att intilliggande kvarter är redovisade.

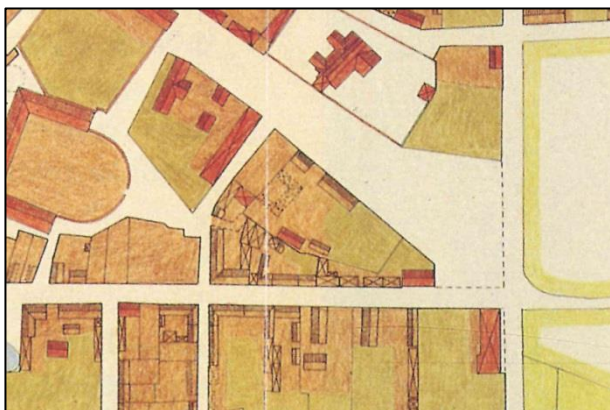
Skälet till varför kvarteret inte finns med på 1643 års regleringskarta är oklart, men säkert är i alla fall att tomten i kvarterets nordöstra hörn såldes av staden till riksantikvarien Johan Axehiell år 1662. Inom några år fick han även köpa den södra granntomten. Skälet till det andra köpet är att en annan person visat intresse, men Axehiell ville undvika att denna del av kvarteret bebyggdes så att han förlorade sin utsikt över slottet. Därefter låter han uppföra ett bostadshus längs gatan mot Odinslund och avyttrar sedan sin först köpta tomt till bondkyrko församling. En av de första avbildningarna av kvarterets bebyggelse – och resten av stadens – är utförd av Padt Brügge omkring år 1680. Här syns Axehiels hus med intilliggande tomt omgärdad av ett plank. Här syns också den äldsta gården i kv. Slottskilen som en solitär strax intill Axehiels. Det är den vid denna tid relativt nybyggda gård som sannolikt ägdes av kyrkoherden i Tibble Erik Westius.



Kvarteren Ubbo och Slottskilen med omgivningarna omkring år 1680. Till vänster syns Johan Axehiels tomt och till höger Erik Westius. Den del av kvarteret som idag rymmer f.d. Lindska skolan ägdes fortfarande av Axehiell men var ännu bara bebyggd med ett mindre hus. Kopparstick utförd av Padt Brügge omkring 1680 (beskuren) ur Herdin, K.W., *Bygga och bo i äldre tider*, Uppsala 1932.

Mot slutet av 1600-talet uppförs ytterligare två byggnader i kvarteret. Den första är bondkyrkoförsamlingens sockenstuga längs Åsgränd och den andra är det kanslihus för landshövdingen som byggdes längs Övre Slottsgatan, idag Clasonska gården. Det senare ritades av Olov Rudbeck d.ä. men blev kraftigt ombyggt omkring 1760. Ungefär samtidigt tog den ovan nämnda tvisten fart mellan ägarna av tomterna i kv. Slottskilen och ägaren av tomt nr. 7 i kv. Ubbo. Professor Erik Hesselgren i Ubbo ansåg att den väg som skilde de två kvartererna åt skulle hållas öppen medan hans grannar ville utöka sina tomter åt öster och bebygga dem. Resultatet blev en kompromiss, tomterna i Slottskilen utökades och bebyggdes medan Hesselgren fick en förlängning av sin tomt åt söder, d.v.s. mot kanslihuset. De två kvartererna var nu ett och den nya – och ännu bevarade – stenvuren fick ta hand om de stora höjdskillnaderna.

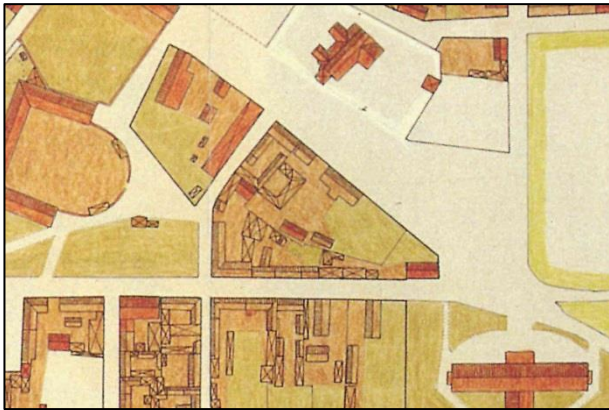
Vid mitten av 1700-talet hade gränsen mot Övre Slottsgatan i det närmaste bebyggts helt. Endast portar för infarten till gårdarna öppnade den annars slutna gatufasaden. Det gamla kanslihuset hade tömts när verksamheten flyttades till det nyrenoverade slottet och istället hade posten flyttat in. Längs Åsgränd var gränsen likaså bebyggd med bostadshus och ekonomibyggnader av trä i en eller två våningar. Det enda stenhus som ännu fanns var kanslihuset men snart uppfördes också bostadshuset längs stenvuren på tomt nr 7. Tillsammans med den intilliggande bryggstugan, ett bostadshus av timmer längs Odinslund, ytterligare ett trähus samt det gamla Axehielska huset skapades en mindre sammanhållen gårdsstruktur som öppnade sig mot söder. Det tycks ännu som att Axehiels önskan om fri sikt mot slottet levde kvar trots att han själv varit död i närmare 100 år.



Kvarteret Ubbo med omgivningarna 1809 enligt rekonstruktion av Ola Ehn i *Uppsala stadsbild – Stadens begynnande omvandling 1809-1867*, Uppsala 1991.

Under början av 1800-talet skedde relativt få förändringar i kv. Ubbo. Tomten med bondkyrko församlings gamla sockenstuga köptes av Jöns Hörlin, en företagsam man som redan ägde gården intill, i hörnet Övre Slottsgatan/Åsgränd. Sockenstugan var tagen ur bruk redan på 1720-talet och Hörlin rev allt utom källarvåningen för att kunna bygga på och inreda ett mälteri.

Då friherren till Krusenberg Carl Emanuel Cederström köpte tomten nr. 7 år 1855 var det främst för att använda den till stall och bostad åt sina barn som gick i skolan. Bostadshuset, som troligen alltjämt var det Axehielska, byggdes till och fick åtta rum och kök. Därtill byggde Cederström stall och ekonomibyggnader längs tomtens norra gräns. Strax därefter byggdes också Hörlins mälteri om till bostadshus och blev "stenhuset". Men den största förändringen på länge i kvarteret skedde när Finspångs bruks ägare Carl Edvard Ekman köpte nordöstra tomten, rev träbebyggelsen och uppförde ett nytt bostadshus i tre våningar 1874-76. Detta – det s.k. Ekmanska huset – kom dock bara att förbli bostadshus i tio år. Därefter tog läkarföreningen över och i början av 1900-talet inrättades här Lindska skolan.

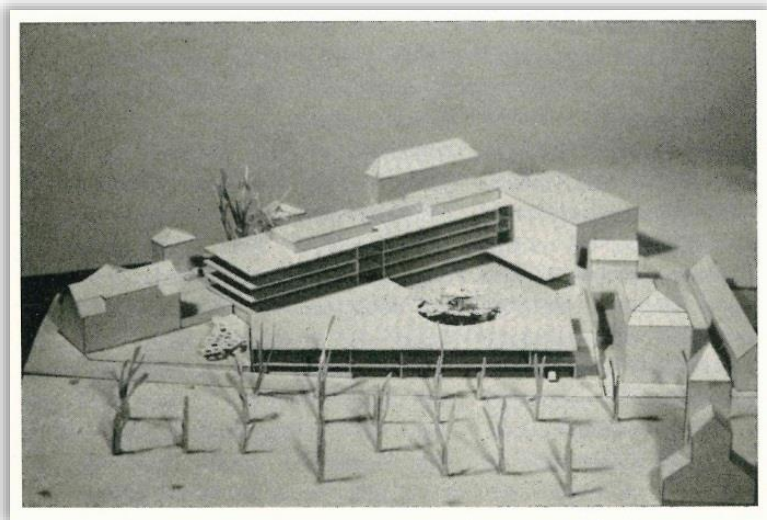


Kvarteret Ubbo med omgivningar 1867 enligt rekonstruktion av Ola Ehn 1991.

1876 såldes tomten nr. 7 av Cederström till Uppsala studentkår som avsåg att bygga ett kårhus. Dessvärre skulle en förödande brand bryta ut bara två år senare vilken totalförstörde det stora boningshuset. Två år senare köpte studentkåren även in tomten längs Övre Slottsgatan som idag rymmer Akademihotellet. Ytterligare tre år senare, 1881, kom också granntomten i hörnet Övre Slottsgatan/Åsgränd i studentkårens ägo.

Frågan om ett kårhus var högst aktuell vid tiden för studentkårens köp av tomten i kvarteret Ubbo. Ett förslag till kårhus hade presenterats redan 1873 av arkitekten Per Ulrik Stenhammar. Detta följdes av ytterligare nybyggnadsprogram och utredningar 1876, 1884, 1891 och 1909, men inget kom till utförande. Omkring 1920 uppstod en påtaglig bostadsbrist bland studenterna och studentkåren såg sig nödgad att agera. Ett nytt byggnadsprogram togs fram för kv. Ubbo och än en gång avsåg man att, vid sidan av ett stort antal bostäder, även uppföra lokaler för expedition, samlingshall, restaurang och bibliotek. Ambitionerna kunde dock inte infrias. Efter en allmän arkitekttävling och några ekonomiska tillkortakommanden kunde ett begränsat projekt realiserades i slutet av 1920-talet och 1930 invigdes Uppsalas första renodlade studentbostadshus; då Gubbhyllan och idag Akademihotellet.

Efter ett nytt misslyckat försök till uppförandet av ett kårhus vid mitten av 1930-talet skulle det dröja till början av 1950-talet nästa gång. Ett omfattande program utarbetades vilket inte bara skulle innehålla studentkårens expeditiionslokaler, restaurang, samlingsal osv. utan även en ny administrationsbyggnad åt universitetet. En riktad arkitektävling utlystes och några av landets främsta arkitekter bjöds in. Det vinnande förslaget presenterades av Erik och Tore Ahlsén. Med tiden kom dock ambitionerna att öka. Från att ha varit en kombination av kårhus och administrationsbyggnad växte projektet till att även bli ett forskarcentrum med bostäder för 140 forskare. Det slutliga resultatet begränsades dock till dagens expeditiionsbyggnad i hörnet mellan Övre Slottsgatan och Åsgränd.



Uppsalas nya forskarcentrum i kvarteret Ubbo som det presenterades av Erik och Tore Ahlsén 1961. För att rymma hela byggnaden skulle allt utom f.d. Lindska skolan och det s.k. stenhuset längs Åsgränd samt Clasonska gården rivas. Avsikten var dock att behålla det gamla vårdträdet mitt på tomt nr. 7 vilket syns sticka upp över taket på den låga byggnadsdelen närmast i bild.

Med studentkårens utbyggnad i kv. Ubbo kom en stor del av 1700- och 1800-talets bebyggelse att rivas. Först vid uppförandet av dagens Akademihotellet och senare vid uppförandet av expeditiionsbyggnaden. Idag finns också ett beviljat rivningslov för bryggstugan på tomt nr. 7.



Timmerhus längs Odinslund som revs under 1960-talet. En obekräftad uppgift säger att August Strindberg skall ha bott här under en period av sin studietid vid Uppsala universitet. I bakgrunden f.d. Lindska skolan. Foto: Okänd. Ur rivningsdokumentationen i Uppsala stadsarkiv.



Vy längs Åsgränd före rivningarna på 1960-talet. Från vänster syns Helga Trefaldighetskyrkan, f.d. Lindska skolan och ekonomibyggnader längs gatan med stenhusets gavel stickandes upp ovanför. Till höger rådman Alms hus. Foto: Okänd. Ur rivningsdokumentationen i Uppsala stadsarkiv.



Rådman Alms hus i hörnet Övre Slottsgatan/Åsgränd. Till stora delar byggt under 1700-talet men rivet i samband med uppförandet av Uppsala studentkår på 1960-talet. Foto: Okänd. Ur rivningsdokumentationen i Uppsala stadsarkiv.



Bild från tomt nr. 7 som visar det stall som C E Cederström lät uppföra vid mitten av 1800-talet men som idag är rivet. Foto: Okänd. Ur rivningsdokumentationen i Uppsala stadsarkiv.



## PLANOMRÅDET

### Kv. Ubbo

Dagens kv. Ubbo består, som tidigare nämnts, av två kvarter där Slottskilen var det andra. Dess form går tillbaka till den medeltida stadsstruktur med oregelbundna kvarter som ännu finns i området närmast domkyrkan. Bebyggelsen inom kvarteret är relativt väldokumenterad från det sena 1600-talet och framåt medan den äldre tidens byggnader, funktioner och strukturer är närmast helt okända. Närheten till domkyrkan och slottet antyder dock att platsen torde ha haft en central betydelse även längre tillbaka i tiden. Kv. Ubbo tillhör dessutom den lilla del av Uppsala som undgått samtliga av de stora stadsbränderna åren 1702, 1766 och 1809.



Kv. Ubbo har en mer sluten, stadskvarterliknande karaktär mot Övre Slottsgatan och Åsgränd medan östra sidan mot Odinslund upplevs som en park eller trädgård. Foto från [www.bing.com](http://www.bing.com) 2017-02-04.

### *Karaktäristik*

Kv. Ubbos bebyggelse mot Övre Slottsgatan och Åsgränd gör upplevelsen av kvarteret stadsmässig med ett stort inslag av äldre byggnader. Det historiska intrycket blir tydligt till följd av en varierande skala, inslaget av träbyggnader och inte minst Annerstedtska ladan som numera representerar en sällsynt byggnadskategori i stadsmiljön. Det historiska, närmast ålderdomliga intrycket förstärks av trähusbebyggelsen längs västra sidan av Övre Slottsgatan samt Ärkebiskopsgården längs Åsgränd. Mot Odinslund är däremot karaktären en helt annan. De få byggnaderna och det stora inslaget av natur och träd gör att denna del av kvarteret upplevs som en park- eller trädgårdsmiljö. De äldre kvarvarande byggnaderna i kvarterets mitt fungerar i detta sammanhang som pittoreska inslag utan tydlig historisk funktion. Men tillsammans med vårdträdet och den omgivande grusbelagda rundeln får man en hint om att det funnits en gårdsbildning här längre tillbaka i tiden. Närheten till Odinslund och dess alléer gör också att växtligheten lätt läses samman till en helhet. Parkeringarna på f.d. Lindska skolans tomt samt på tomt nr. 7 ger olyckligtvis känslan av bakgård vilket förtar mycket av platsens skönhetsvärden.

### *Kulturhistoriska värden*

Till följd av kv. Ubbos skiftande karaktär är dess kulturhistoriska värden av olika slag beroende på vilken del man studerar. Den stadsmässiga sidan mot Övre Slottsgatan och Åsgränd har framförallt betydelsefulla arkitekturhistoriska värden och värden för upplevelsen av stadsmiljön. De historiska årsringarna är tydligt avläsbara i bebyggelsen och i relation till de omgivande kvarteren representerar Ubbo en mycket viktig del av en större helhet. I bebyggelsens olika delar ryms också viktiga samhällshistoriska värden. Här finns kopplingar till landshövdingens kansliverksamhet samt äldre tiders postväsende, exempel på den förindustriella stadsgårdens ekonomibyggnader, det allra tidigaste exemplet i Uppsala – och Sverige – på organiserat studentbostadsbyggande samt studentkårens betydelsefulla verksamhet i universitetsstaden.

Mot östra sidan och Odinslund är de kulturhistoriska värdena tydligare relaterade till inslaget av natur och stadens gröna stråk. Här skapar den närmast helt obebyggda tomt nr. 7 en parkliknande karaktär med två småskaliga historiska byggnader och 1760-talets stenmur som effektiv fond. Det stora vådrträdet markeras av den omslutande grusade körvägen och stenmuren längs östra tomtgränsen är sannolikt delvis en rest av grunden på det Axehielmska huset som brann ner på 1870-talet. Sammantaget representerar detta betydelsefulla natur-, rekreations- och upplevelsevärden. Närheten till Odinslund och den representativa plats i stadsmiljön som den har är av samhällshistoriskt värde. I detta ryms historiska händelser men också studenternas traditionsenliga nyttjande av grönytorna kring Carolina Rediviva under valborgsfirandet.

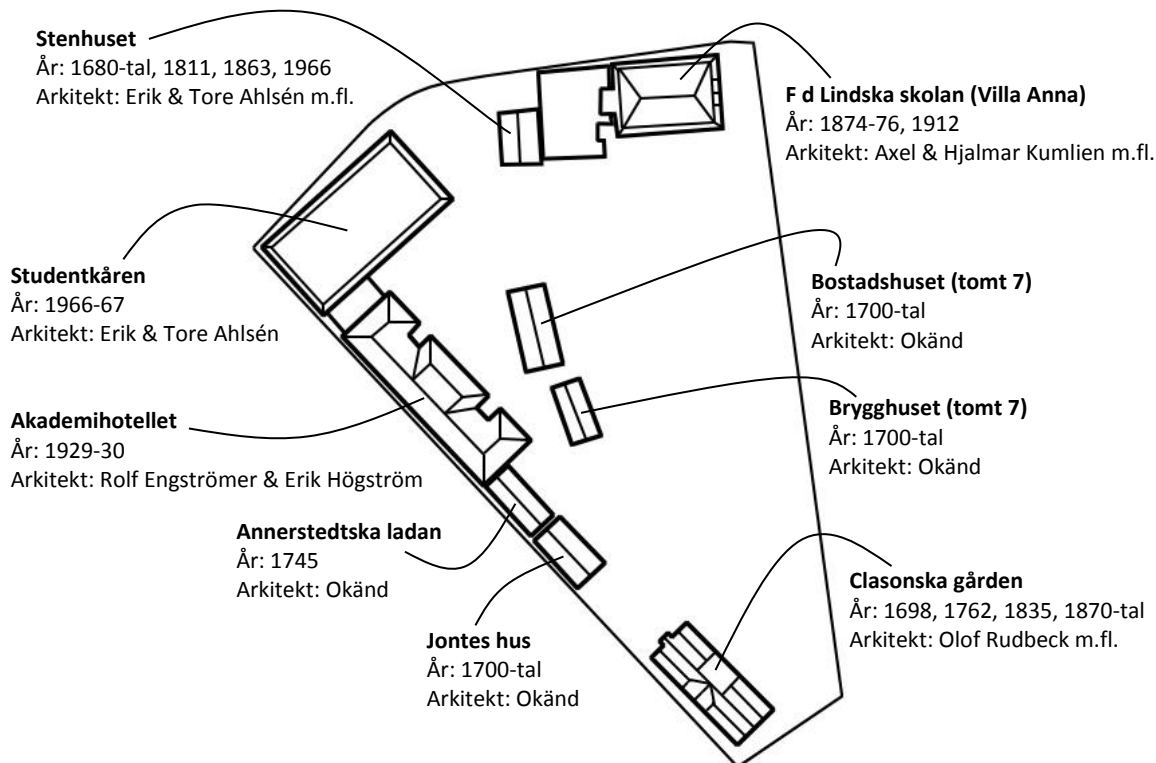
### *Antikvarisk bedömning*

Redan i slutet av 1800-talet etablerade sig Uppsala studentkår i kv. Ubbo. Under årens lopp har andelen ökat och idag äger kåren mer än 2/3 av tomtmarken. Kvarteret har blivit centrum för studenternas verksamhet och inflytande i det akademiska Uppsala medan universitetshuset står som symbol för universitetet själv. På samma sätt markerar domkyrkan och ärkebiskopsgården stadens andliga centrum och slottet den världsliga maktens. Tillsammans representerar dessa fyra aktörer tre av riksintressets fyra hörnspelare; *lärdomsstaden*, *domkyrkostaden* och *centralmakten*. Kv. Ubbos kvarvarande trähusbebyggelse och ålderdomliga kvartersindelning representerar i sin tur den fjärde hörnspelaren *stadens framväxt och struktur*. Således befinner sig kvarteret både i det medeltida Uppsalas och riksintressets absoluta centrum. Och som en konsekvens av detta är området även mycket intressant ur arkeologisk synvinkel.

Platsen intill Odinslund är såväl representativ som historiskt och strategiskt intressant. Här passerar det s.k. *kulturstråket* som pekats ut i Uppsalas innerstadsstrategi. Strategin uppmuntrar till en varsam utveckling av stråket för att förtydliga området kulthistoriska värden. Enligt översiktsplanen ingår kv. Ubbo i ett särskilt kulturhistoriskt värdefullt område som skall värnas och förändras med varsamhet. Men samtidigt skall verksamheter med koppling till bl.a. universitetet i möjligaste mån ges förutsättningar att utvecklas. Vid tillägg skall dessa göras med utgångspunkt i platsens förutsättningar och dessutom med så hög kvalitet att de berikar kulturmiljön och tillför den nya värden. Vid upprättandet av nya planer skall de kulturhistoriska värdena identifieras och skyddas med q-märkningar och/eller varsamhetsbestämmelser.

Den gällande detaljplanen för kv. Ubbo medger en byggrätt med påtagliga negativa konsekvenser för kvarterets kulturhistoriska värden. Vid upprättandet av en eventuell ny detaljplan bör denna byggrätt förändras och kvarvarande äldre bebyggelse skyddas på så vis som redovisas under rubriken *Byggnaderna* nedan. I detta sammanhang är 2:6 i Plan- och bygglagen tillämplig.

## BYGGNADERNA



### Clasonska gården

Clasonska gården är resultatet av en lång och brokig byggnadshistoria. Ursprungligen uppfördes här ett hus åt landshövdingens kansli efter ritningar av Olof Rudbeck d.ä. 1698–99. Men efter att kansliet flyttat till det nyrenoverade slottet vid mitten av 1700-talet fick byggnaden funktionen som posthus med bostad åt postinspektören. Vid tiden för inflyttningen var dock huset i så dåligt skick att det måste rivras och byggas upp på nytt. Den ursprungliga envåningsbyggnaden fick nu två våningar och den stod färdig år 1762.



Clasonska gården sedd från sydväst.

Posten fanns kvar till 1873 och under denna tid företogs en mer omfattande renovering år 1835 vid vilken vissa mer omfattande yttre förändringar genomfördes. Men det var i samband med att en ny ägare tillträdde på 1870-talet som byggnaden fick sitt nuvarande utseende. Då höjdes andra våningen och en tredje vindsvåning lades till. De två tidigare entréerna från Övre Slottsgatan togs bort och planlösningen på bottenvåningen gjordes om. Därefter har ytterligare ombyggnader genomförts men utan att exteriören förändrats. Huset ägs sedan 1965 av Uppsala universitet.



Clasonska gården strax efter sekelskiftet 1900. Foto: Alfred Dahlgren i Upplandsmuseets bildarkiv.

#### *Karaktäristik*

Clasonska gården är uppförd med murade och putsade väggar i 2½ våning under ett brutet sadeltak belagt med falsad plåt. Stilen är återhållsamt klassicistisk och strikt symmetrisk. Frånvaron av en centralt placerad entré, vilket är brukligt i denna tids arkitektur, medför att byggnaden inte upplevs ha någon huvudfasad utan snarare två baksidor. Med sin återhållsamma stil karaktäriseras Clasonska gården mer av sitt exponerade läge än av sin arkitektur. Upplevelsen förstärks också av att det saknas större byggnader i dess närmaste omgivning.

#### *Kulturhistoriska värden*

Historien bakom Clasonska gården – kanslihuset och poststationen – har starka kopplingar till statens närvaro och verksamhet i Uppsala. Huset är fortfarande en betydelsefull del av berättelsen om den idag försvunna landshövdingegården på andra sidan Övre Slottsgatan och slottet före renoveringen under 1700-talets första hälft. Sammantaget medför detta att huset har höga samhällshistoriska värden. Dess historia av ombyggnader och inte minst kopplingen till Olof Rudbeck d.ä.:s ursprungliga byggnad medför också att den har viktiga byggnadshistoriska och arkitekturhistoriska värden. Den exponerade placeringen i korsningen Övre Slottsgatan/Odinslund gör även att huset har mycket höga miljöskapande värden.

#### *Antikvarisk bedömning*

Clasonska gårdens betydelse för miljön kring Odinslund och Carolina Rediviva kan inte nog understrykas. I kombination med sin väldokumenterade historia måste ett bevarande av byggnaden betraktas som självklart. 8:13, 8:14 och 8:17 i Plan- och bygglagen är tillämpliga och vid upprättande av en eventuell ny detaljplan är PBL 2:6 det likaså. Huset bör i detta fall också beläggas med q med tillhörande skyddsföreskrifter. Föreskrifterna bör skydda exteriören mot rivning och förvanskning.

## Jontes hus



Jontes hus sett från sydväst.

Historien bakom Jontes hus är huvudsakligen okänd. Dess nuvarande utseende är resultatet av en omfattande renovering i sen tid då fasaden, plåttaket och enstaka fönster byttes ut. Troligtvis gjordes detta i samband med att huset byggdes om invändigt till samlingslokal 1981. Tidigare var huset reverterat med en puts som imiterade sten – s.k. rusticering – i bottenvåningen och var slät på gavelspetsarna. Eftersom huset tillhörde Clasonska gården hängde sannolikt utseendet samman med den stora huvudbyggnaden med avseende på just putsen och färgsättningen. Med hänvisning till byggnadens två murstockar finns det goda skäl att anta att Jontes hus ursprungligen uppfördes som köksflygel eller arbetarbostad i anslutning till kansli- och senare posthuset. Det torde medföra att huset uppfördes under 1700-talet. Övervåningens ursprungliga fönster kan vara en ledtråd i detta sammanhang då det hade en s.k. stickbågig form som även fanns på posthuset före 1870-års ombyggnad. Denna fönstertyp blev populär under 1700-talet.



Jontes hus strax efter sekelskiftet 1900. Här syns att huset var reverterat med en sten-imiterande puts på bottenvåningen. Övre våningens fönster hade ett lätt välvt överstycke, s.k. stickbågigt, vilket blev populärt under 1700-talet. Foto: Alfred Dahlberg i Upplandsmuseets bildarkiv (beskuren).

### *Karaktäristik*

Jontes hus är idag en tämligen intetsägande byggnad i 1½ våning under ett sadeltak klätt med bandplåt. Fasaderna är klädda med en ljus målad locklistpanel av modern typ. Husets relativt höga ålder avslöjas i dess litenhet och form snarare än i autenticitet eller historiska spår vilka i det närmaste helt suddades ut vid den senaste renoveringen. Idag karaktäriseras Jontes hus av just sin

litenhet i kombination med den ljusst målade moderna träfasaden vilken knappast representerar vare sig en arkitektonisk stil eller den svenska byggnadstraditionen.

#### *Kulturhistoriska värden*

Jontes hus utgör en viktig del av Övre Slottsgatans bevarade äldre, småskaliga bebyggelse. Dess roll i stadsbilden är av stort miljöskapande värde även om den senaste renoveringen förvanskade husets historiska karaktär. Jontes hus representerar även betydande byggnadshistoriska, samhällshistoriska och socialhistoriska värden. Men till följd av att byggnaden i stor utsträckning har en dold historia står dessa värden ännu i begrepp att tydligare definieras.

#### *Antikvarisk bedömning*

Jontes hus är en kulturhistoriskt värdefull byggnad i stadsmiljön vilket motiverar ett långsiktigt bevarande. Men det vore i alla avseenden värdefullt om det kunde få tillbaka sin historiska karaktär vid framtida renoveringar. Dagens utseende har i väsentliga delar förvanskats byggnaden och reducerat det kulturhistoriska värdet. Paragraferna 8:14 och 8:17 i Plan- och bygglagen är tillämpliga liksom 2:6 vid ett eventuellt upprättande av en ny detaljplan. I en ny detaljplan bör Jontes hus q-märkas och tillskrivas särskilda skyddsföreskrifter. Föreskrifterna bör skydda byggnaden mot rivning och tillbyggnad.

#### **Annerstedtska ladan**

Den s.k. Annerstedtska ladan har fått sitt namn från Hilda Annerstedt, änka och ägare av Ihregården på andra sidan Övre Slottsgatan, som donerade den till Uppsala studentkår år 1929. Dess ursprung går tillbaka till år 1745 då kanslirådet Johan Ihre, dåvarande ägaren till Ihregården, lät uppföra den som garage för sina vagnar. Hur den då såg ut är inte till fullo känt men sitt nuvarande utseende har byggnaden haft åtminstone sedan 1800-talet.



Annerstedtska ladan sedd från sydväst.

#### *Karaktäristik*

Annerstedtska ladan är uppförd av timmer i två våningar med panelklädda, slamfärgsmålade fasader och ett tegelklätt sadeltak. Mot Övre Slottsgatan finns de två portarna kvar till vagnsförvaringen och i mitten leder en dörr vidare till trappan upp mot övre våningen. Ladan karaktäriseras av sin enkelhet i form och material. De kvarvarande portarna avslöjar att det handlar om en ekonomibyggnad, ett intryck som förstärks av den billigare röda slamfärgen. Under det sena 1700- men framförallt tidiga 1800-talet målades de finare stadsgårdarnas ekonomibyggnader röda medan bostadshusen putsades eller målades med oljefärg.

### *Kulturhistoriska värden*

Den s.k. Annerstedtska ladan är numera ett sällsynt exempel på en kvarvarande ekonomibyggnad mitt i staden som inte anpassats för bostäder eller andra behov. Den står i direkt relation till Ihregården på andra sidan Övre Slottsgatan, både historiskt och byggnadshistoriskt. Och den utgör därtill ett välbevarat pedagogiskt exempel på relationen mellan bostadshus och ekonomibyggnader i den svenska stadsbyggnadstraditionen vid slutet av 1700-talet. Sammantaget medför detta att byggnaden har stora byggnadshistoriska, arkitekturhistoriska, samhällshistoriska och miljöskapande värden. Det faktum att ladans ursprungliga funktion fortfarande är avläsbar gör att den har både ett kontinuitetsvärde och ett unicitetsvärde. Den till stora delar välbevarade interiören kan tillskrivas ett stort mått av autenticitet. Dess exteriör med portar och slamfärgade fasader har ett stort pedagogiskt värde som förmedlare av platsens historia likaväl som den berättar om en allmän stadsbyggnadstradition som är sällsynt i landet idag.

### *Antikvarisk bedömning*

Annerstedtska ladan är en historiskt mycket värdefull byggnad men samtidigt en svår byggnad att varsamt förändra för nya funktioner. Risken är att eventuella förändringar har en så negativ påverkan att de kulturhistoriska värdena till stor del försvinner. Så här i efterhand är det olyckligt att denna byggnad inte kom att omfattas av byggnadsminnet Ihregården då det utökades i slutet av 1990-talet. Dels är ladan historiskt sett närmare knuten till Ihregården än kv. Ubbo i övrigt, dels är det en byggnad som kan anses uppfylla kriterierna för ett byggnadsminne. Inte minst i detta fall då även gården som den ursprungligen tillhörde fortfarande finns kvar. 8:13, 8:14 och 8:17 i Plan- och bygglagen är tillämpliga och så även 2:6 vid ett eventuellt upprättande av en ny detaljplan. I en ny detaljplan bör ladan beläggas med ett q med tillhörande skyddsföreskrifter. Föreskrifterna bör skydda både exteriören och interiören från rivning och förvanskning.

### **Akademihotellet**

Till följd av en stor bostadsbrist bland studenterna under 1920-talet fattade Uppsala studentkår ett beslut att i egen regi uppföra ett hus med enbart studentlägenheter. Det blev det första av sitt slag i Sverige och stod färdigt för invigning år 1930. Förslaget – som innehöll 48 rum fördelade på tre våningar samt ytterligare tio rum i vindsvåningen – var upprättat av arkitekterna Rolf Engströmer och Erik Högström. Till följd av att endast manliga studenter fick bo här fick huset snart smeknamnet Gubbhyllan. Byggnaden behöll sin ursprungliga funktion till 1960-talet då den omvandlades till kursgård. Vid slutet av 1990-talet tog hotellverksamheten allt mer över och idag rymmer byggnaden hotellrum och konferenslokaler under namnet Akademihotellet.



Akademihotellet sett från sydväst.

### *Karaktäristik*

Akademihotellet är uppfört av tegel med putsade fasader i tre våningar och med inredd vind. Det valmade taket är belagt med målad falsad plåt. Arkitekturen är den för tiden gällande tjugotalsklassicismen men med drag av funktionalismens avskalade ideal. Byggnaden är i allt väsentligt bevarad utvändigt sedan den togs i bruk 1930. Mot gårdssidan har ett av trapphusen förändrats när en hiss installerades men mot Övre Slottsgatan är byggnaden oförändrad. Akademihotellet karaktäriseras av sin symmetri och sina sparsamt dekorerade putsade fasader. Listerna under fönstren markerar byggnadens horisontella linjer och förstärker upplevelsen av byggnadens längd.

### *Kulturhistoriska värden*

I egenskap av Uppsalas och landets första renodlade studentbostadshus, dessutom avsett endast för manliga studenter, har Akademihotellet höga samhällshistoriska och socialhistoriska värden. Som det första projektet i Uppsala studentkårs utbyggnad av kv. Ubbo har det också en viktig del i studentkårens historia och oavbrutna ambitioner att utöka sin verksamhet till förmån för sina medlemmar. Byggnaden har i sig ett arkitekturhistoriskt värde och dess skiftande innehåll över tid ger den också ett byggnadshistoriskt värde. Som del av Övre Slottsgatan bebyggelse har den även ett miljöskapande värde.

### *Antikvarisk bedömning*

Akademihotellet, eller Gubbhyllan, är det första i raden av studentbostadsprojekt i Uppsala under 1900-talet. Det gör byggnaden värdefull för stadens akademiska historia. Att den dessutom är välbevarad ger goda skäl till ett bevarande på sikt. Plan- och bygglagens paragrafer 8:13, 8:14 och 8:17 är därför tillämpliga. Vid ett eventuellt upprättande av en ny detaljplan är PBL 2:6 tillämplig och i detta sammanhang bör också Akademihotellet beläggas med en q-märkning. Särskilda skyddsföreskrifter bör upprättas vilka skyddar byggnadens exteriör från rivning och förvanskning.

### **Studentkåren**

Uppsala studentkårs kontorsbyggnad är det enda hus som blev realiserat i den storslagna utbyggnad av kv. Ubbo som planerades av studentkåren på 1960-talet. Bakom ritningarna stod den välrenommerade arkitektduon och bröderna Erik och Tore Ahlsén. Huset byggdes 1966–67 och har behållit sin ursprungliga funktion sedan dess. Utöver studentkårens kontor ryms här även en restaurang.



Studentkåren sedd från nordväst.



### *Karaktäristik*

Studentkårens kontorshus sticker ut bland kvarterets övriga byggnader till följd av sin modernistiska stil. Huset är uppfört av betong med utfackningsväggar som putsats beigegula. Tack vare att fasaden inte är bärande kan de tre våningarna ha stora sammanhängande glaspartier med karmar och bågar av mörkt trä. Det flacka taket är tillverkat av koppar i likhet med alla plåtavtäckningar över och under fönstren. Arkitekturen förmedlar en känsla av hög kvalitet både i stil- och materialval och huset är välbevarat sedan det uppfördes. Kårhuset karaktäriseras av den tydliga betoningen på de horisontella linjerna; fönsterbanden och de putsade väggarna. Det modernistiska uttrycket har på ett mycket effektivt sätt kombinerats med en känsla av hög kvalitet i materialen.

### *Kulturhistoriska värden*

Trots att kårhuset avviker tydligt i sin stil i förhållande till kvarterets bebyggelse i övrigt bidrar det starkt till dess identitet. Inte minst beror detta på studentkårens historia och stora ägandedel i kvarteret där kårhuset utgör hjärtat i verksamheten. Satt i sitt sammanhang har studentkåren ett högt samhällshistoriskt värde liksom höga identitets-, kontinuitets-, traditions- och symbolvärden. Som byggnad betraktad har kårhuset därutöver höga arkitektoniska och arkitekturhistoriska värden. Med sitt exponerade läge mot universitetshuset och dess omgivande park har byggnaden också ett betydande miljöskapande värde.

### *Antikvarisk bedömning*

Som nämnts ovan har kårhuset ett flertal kulturhistoriska värden vilka sammantaget motiverar ett långsiktigt bevarande. Byggnaden uppfördes med hög arkitektonisk och materialmässig kvalitet i en tid som annars mest är känd för byggindustrins standardisering, rationalisering och hantverksmässiga brister. Paragraferna 8:13, 8:14 och 8:17 i Plan- och bygglagen är tillämpliga och vid ett eventuellt upprättande av en ny detaljplan är även PBL 2:6 tillämplig. I en ny detaljplan bör kårhuset q-märkas och tillskrivas särskilda skyddsföreskrifter. Föreskrifterna bör skydda exteriören mot rivning och förvanskning.

### **Stenhuset**



Stenhuset sett från nordväst.

Det s.k. stenhuset upplevs ålderdomligt vid en första anblick. Den höga sockeln, den höga, smala byggnadskroppen och de synliga ankarlutarna på fasaderna ger närmast intryck av att vara senmedeltida. Men dagens utseende är framförallt resultatet av en omfattande om- och påbyggnad år 1863. Källarvåningen härrör från 1680-talet då bondkyrko församling lät uppföra en sockenstuga. Ovanpå källaren stod en timmerbyggnad som var i så dåligt skick vid 1800-talets början att den revs.

Istället byggdes en jordvåning med en ovanpåliggande spannmålsbod för att inreda ett mälteri. Men i början av 1860-talet var huset återigen i så dåligt skick att det till viss del revs. Källaren och jordvåningen behölls och två nya bostadsvåningar samt en inredd vindsvåning byggdes på. 100 år senare, i samband med att arkitektduon Ahlsén ritade på studentkårens utbyggnad av kvarteret, inreddes stenhuset för Kungliga Vetenskapssamhället av samma arkitekter. Husets exponerade och fria läge är en konsekvens av 1960-talets rivningar i kvarteret. Tidigare fanns lägre byggnader längs gränsen mot Åsgränd vilka till stor del skymde sikten mot stenet från gatan. Uppsala studentkår har ägt stenet sedan år 1881.

#### *Karaktäristik*

Stenet är uppfört av sten och tegel som slätputsats och endast dekorerats med en profilerad takfot. Sadeltaket är klätt med lertegel och de spröjsade fönstren saknar markerade omfattningar. Entrén är en enkel dörr som döljs bakom gårdsmuren. Byggnaden karaktäriseras främst av sin höga resning i förhållande till sin lilla bottenyta. De ljusa slätputsade fasaderna, frånvaron av dekorationer samt de synliga ankarslutarna skapar en ålderdomlig karaktär och sedan 1960-talet har stenet ett tydligt exponerat läge både från Åsgränd och kvarterets inre delar.

#### *Kulturhistoriska värden*

Stenet är den byggnad i kvarteret som har den längsta och mest skiftande historien. På platsen har funnits en sockenstuga, ett mälteri och en bostad och däremellan har huset rivits och byggts upp igen. Den långa historien i kombination med en rad kända ombyggnader och förändringar medför ett betydande byggnadshistoriskt värde. Med sitt numera exponerade läge och något ålderdomliga intryck har huset också ett miljöskapande värde.

#### *Antikvarisk bedömning*

Stenet är sedan 1960-talet intimt förknippat med Kungliga Vetenskapssamhället även om studentkåren äger byggnaden. Dess skiftande historia har medfört att huset ändrat både funktion och skepnad genom åren men det förändrar inte det faktum att det troligen är kv. Ubbos äldsta kvarvarande byggnad. Detta är, vid sidan av dess miljöskapande egenskaper, viktiga skäl för ett långsiktigt bevarande. Plan- och bygglagens paragrafer 8:13, 8:14 och 8:17 är tillämpliga och vid upprättandet av en eventuell ny detaljplan även PBL 2:6. Stenet bör i detta sammanhang beläggas med q med särskilda skyddsföreskrifter. Byggnadens exteriör samt den välvda stenkällaren bör skyddas mot rivning och förvanskning.

#### **F.d. Lindska skolan (Villa Anna)**

Den f.d. Lindska skolan har en historia med ett mycket skiftande innehåll. Huset uppfördes ursprungligen som bostad av brukspatronen vid Finspångs bruk Carl Edvard Ekman. Men istället för han själv skulle hans dotter och svärson bo här under en tioårsperiod. För uppdraget anlätades bröderna Axel och Hjalmar Kumlien vilka tillhörde de allra mest välrenommerade och anlätade arkitekterna i landet vid denna tid. Huset stod färdigt år 1876 men såldes vidare till Uppsala läkarförening redan 1886. Föreningen hyrde ut delar av huset, bl.a. till Kalmar nation, men framförallt Lindska flickskolan 1904. Skolan rönt snabba framgångar och behövde snart expandera. Av det skälet köpte skolan huset av läkarföreningen 1908 och byggdes dessutom på det med en inredd vindsvåning fyra år senare. Flickskolan fanns kvar i huset till mitten 1900-talet då enskild skolundervisning för flickor började betraktas som omodern. Huset såldes därefter till Uppsala domkyrkoförsamling som hade delar av sin verksamhet förlagd hit till 2006. Sedan dess har huset fungerat som hotell. Den tidigare gårdsplanen som skilde bostadshuset från ekonomibyggnaderna längs västra tomtgränsen överbyggdes av domkyrkoförsamlingen 1983.



F d Lindska skolan, numera hotell Villa Anna, sedd från nordost.



Lindska skolan som den såg ut före påbyggnaden av en fjärde vindsvåning år 1912. Till vänster syns det timrade bostadshus på tomt nr. 7 som revs under 1960-talet. Foto: okänd i Upplandsmuseets bildarkiv.

### *Karaktäristik*

När C E Ekman lät uppföra detta hus på 1870-talet var det något helt annat än kvarterets angränsande trähusbebyggelse. Det skilde sig inte bara i material utan även i det avseendet att det hade en tydligt uttalad arkitektonisk stil. Med sina ljusst putsade och rikt dekorerade fasader i nyrenässansstil skulle det upplevas som ett stadspalats, strikt symmetriskt, med centrerad huvudentré och en markerad huvudvåning, *piano nobile*. Huset i kombination med platsen nära domkyrkan, slottet, universitetet och ärkebiskopsgården visade Ekmans position i samhällshierarkin. Med påbyggnaden av taket försvann något av den ursprungliga arkitekturen men gav istället huset en högre resning. Lindska skolan karaktäriseras av sin tidstypiska nystilsarkitektur med putsade, symmetriska och dekorerade fasader. Därutöver bidrar husets storlek och exponerade läge intill Odinslund starkt till platsens karaktär.

### *Kulturhistoriska värden*

Dagens Villa Anna rymmer en historia med ett brett innehåll, från att ha byggts som bostad har huset fungerat som förenings- och nationshus, skola, församlingshem och hotell. Det gör att byggnaden har höga byggnadshistoriska och samhällshistoriska värden. Därutöver har den också höga arkitektoniska och arkitekturhistoriska värden samt ett betydande miljöskapande värde som del av stadsmiljön kring Odinslund och Helga Trefaldighetskyrkan.

### *Antikvarisk bedömning*

Den f d Lindska skolan har en mångfacetterad och samhällshistoriskt intressant historia och är därtill ett mycket bra exempel på de stilhistoriska arkitekturideal som var gällande under andra halvan av 1800-talet. Huset byggdes på relativt tidigt men är i övrigt välbevarat sedan det ursprungligen uppfördes. Att huset bevaras är av stor betydelse för stadsmiljön och förståelsen för kv. Ubbos utveckling och historia. Därför är 8:13, 8:14 och 8:17 i Plan- och bygglagen tillämpliga. Vid upprättandet av en ny detaljplan bör byggnaden beläggas med q med tillhörande skyddsföreskrifter. Exteriören bör skyddas mot rivning och förvanskning. PBL 2:6 är tillämplig.

### **Bostadshuset (tomt 7)**

Historien om det kvarvarande bostadshuset inom tomt nr. 7 är inte till fullo känd men skrivna källor från omkring sekelskiftet 1800 berättar att huset då fanns. Det anges vara byggt av sten och ha tre rum och kök precis som idag men hur det såg ut är okänt. Jämte stenhuset är detta det enda med välvd stenkällare inom kvarteret. Och på Padt Brüggjes karta från år 1680 redovisas två byggnader längs tomtens västra gräns. Huruvida dagens byggnad skulle vara en av dem, helt eller till del, är dock inte klarlagt. Däremot kan man konstatera att huset genomgick en omfattande reovering eller ombyggnad under senare delen av 1800-talet. Då tillkom bl.a. de ännu bevarade kakelugnarna och utvändigt gjordes huset stilmässigt mer modernt. Även under 1900-talet har vissa förändringar genomförts. Bl.a. har fönstren bytts ut och mellanväggarna har till stor del rivits då huset använts som galleri.



Bostadshuset på tomt 7 sett från öster.

### *Karaktäristik*

Byggnaden är uppförd av gråsten och tegel med putsade långsidor under ett tegelklätt sadeltak. Arkitekturen är enkel med horisontella putslistor längs takfoten och under fönstren. Planlösningen är lite speciell då husets tre bostadsrum ligger på rad längs östra sidan och dessa nås via en gemensam korridor längs västra sidan. Ingången till huset hamnar på så vis förskjuten på ena gaveln. Det är uppenbart att huset i sitt nuvarande utseende är tänkt att fungera som fond eftersom lite omsorg har lagts på gavlarna. Och med tanke på planlösningen torde huset ha varit ämnat antingen för anställda på gården eller för studenter. Huset karaktäriseras av kontrasten mellan den putsade, måhända sparsamt dekorerade östra fasaden, och de oputsade gavlarna och källarvåningen. Frånvaron av en centralt placerad entré gör att man initialt funderar på om ingången vetter mot Övre Slottsgatan.

### *Kulturhistoriska värden*

Bostadshuset på tomt nr. 7 är intressant ur flera aspekter, inte minst dess historiska funktion. Det förefaller sannolikt att det är ombyggt vid flera tillfällen men dessa är inte klarlagda. Som rest från bebyggelsen inom tomt nr. 7 utgör det ett viktigt historiskt dokument. Sammantaget medför detta att byggnaden har höga samhälls-, social- och byggnadshistoriska värden. Men det har också betydande arkitekturhistoriska och miljöskapande värden kopplade till platsen. Mest anmärkningsvärt är dock att byggnadskategorin är sällsynt i stadsmiljön idag och dess exteriör vittnar om ett historiskt vanligt förekommande förhållningssätt. De sidor av ett hus som syns och utgör en del av bebyggelsemiljön skall vara representativa medan de övriga kan hållas betydligt enklare. I detta avseende kan man tillskriva huset en viss autenticitet.

### *Antikvarisk bedömning*

Idag är profana byggnader uppförda före år 1800 sällsynta, inte minst i stadsbebyggelsen. Bostadshuset inom tomt nr. 7 är inte bara uppfört före år 1800, det representerar dessutom en byggnadskategori och en historia som är än mer sällsynt i dagens stadslandskap. Det gör att ett bevarande är av stor betydelse och därför är 8:13, 8:14 och 8:17 i Plan- och bygglagen tillämpliga. Vid upprättandet av en ny detaljplan är även PBL 2:6 tillämplig. Byggnaden bör i detta sammanhang beläggas med q med särskilda skyddsföreskrifter. Byggnadens exteriör samt den välvda stenkällaren bör skyddas mot rivning och förvanskning.

### **Brygghuset (tomt 7)**



Brygghuset på tomt 7 sett från sydost.

I likhet med det intilliggande bostadshuset på tomt nr. 7 står detta brygghus omnämnt i skriftliga källor omkring år 1800. Det anges ha två rum jämte en bryggstuga vilket är detsamma som idag. Dess historia i övrigt är dock okänd fram till mitten av 1900-talet då konstnären Staffan Östlund inredde sin ateljé i huset. Det kom att medföra flera förändringar för att skapa naturligt ljus i ateljén. Bl.a. monterades två stora fönster på södra gaveln och vindsbjälklaget öppnades upp över det södra rummet. Till följd av förändringarna samt ett allmänt eftersatt underhåll har ett rivningslov beviljats för denna byggnad.

### *Karaktäristik*

Brygghuset är timrat och har reverterade fasader samt ett tegelklätt sadeltak. Dess storlek och form är snarare resultatet av en funktion och svensk byggnadstradition än av en arkitektonisk ambition. I egenskap av brygghus utgör det ett mycket sällsynt inslag i den moderna stadsmiljön. Byggnaden karaktäriseras av sin traditionella form, sina gula putsade fasader och panelklädda röda gavelspetsar.

#### *Kulturhistoriska värden*

Brygghuset representerar, som sagt, en sällsynt byggnadskategori i en modern svensk stadsmiljö. Denna typ av byggnad har varit vanlig men har också rivits urskillningslöst då behovet med tiden försvunnit. Det gör att brygghuset har höga byggnads- och samhällshistoriska värden. I likhet med det intilliggande bostadshuset har även brygghuset ett miljöskapande värde för platsen. Därutöver har konstnären Staffan Östlunds verksamhet bidragit till att huset också har ett personhistoriskt värde.

#### *Antikvarisk bedömning*

En antikvarisk bedömning kan uppfattas som olämplig under rådande omständigheter då Uppsala kommun beviljat rivningslov för brygghuset. Beslutet är fortfarande giltigt.