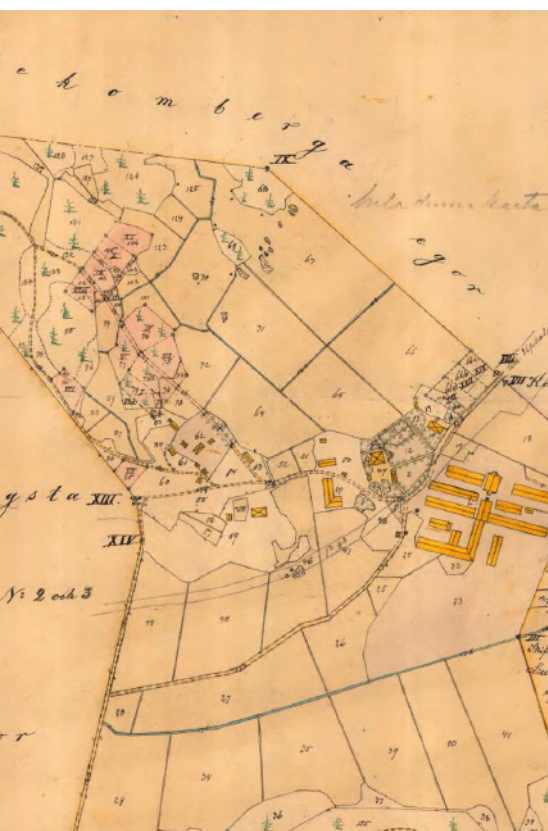


Kulturmiljöanalys  
Flogstaskolan, Uppsala  
2020



Uppsala kommun, plan- och byggnadsnämnden. Dnr PBN 2019-002439, 2020-04-14

## UPPDRAGSADMINISTRATIVA UPPGIFTER

Titel på rapport: Kulturmiljöanalys Flogstaskolan, Uppsala

Status: slutversion

Datum: 2020-04-14

Beställare: Uppsala kommun Skolfastigheter AB

Kontaktperson: Cecilia Brixder, Skolfastigheter AB

Konsult: Sweco Architects

Medverkande: André Strömqvist - uppdragsledare (byggnads- och trädgårdsantikvarie)



# INNEHÅLLSFÖRTECKNING

<b>INLEDNING</b>	<b>4</b>
BAKGRUND	4
<b>FÖRFATTNINGSSKYDD OCH LAGRUM</b>	<b>5</b>
BAKGRUND	5
LAGSTIFTNING OCH JURIDISKA FÖRUTSÄTTNINGAR	5
<b>HISTORIK</b>	<b>9</b>
UPSALA-EKEBY BRUK	10
UPSALA-EKEBYS PERSONALBOSTÄDER	10
<b>NULÄGESBESKRIVNING: FLOGSTASKOLANS OMRÅDE</b>	<b>14</b>
<b>NULÄGESBESKRIVNING: SÖDRA VILLAN</b>	<b>15</b>
HUVUDBYGGNAD	15
GARAGE VID SÖDRA VILLAN	16
UTHUS VID SÖDRA VILLAN	17
JORDKÄLLARE VID SÖDRA VILLAN	17
<b>NULÄGESBESKRIVNING: NORRA VILLAN</b>	<b>18</b>
HUVUDBYGGNAD	18
TRÄDGÅRDEN VID NORRA VILLAN	19
UTHUS VID NORRA VILLAN	21
<b>KULTURHISTORISK VÄRDERING</b>	<b>22</b>
<b>KÄLLOR</b>	<b>23</b>
ARKIV	23
RAPPORTER	23
TRYCKTA KÄLLOR OCH LITTERATUR	23

# INLEDNING

## BAKGRUND

Uppsala Kommun Skolfastigheter AB planerar att uppföra en ny skola på Flogstaskolans tomt och ett planarbete har påbörjats. Sweco Architects, Studio Kulturmiljö har fått i uppdrag att göra en kulturhistorisk utredning. Uppdraget har utförts mellan december 2019 och april 2020.

Vårt uppdrag har inneburit att ta fram kulturmiljöunderlag till detaljplanearbetet, där de kulturhistoriska aspekterna beskrivs inom planområdet och dess närhet. Syftet är att sammanfatta och tydliggöra platsens kulturmiljövärden för att på så sätt möjliggöra att bebyggelse kan ske med hänsyn till de kulturhistoriska värdena.

# FÖRFATTNINGSSKYDD OCH LAGRUM

## BAKGRUND

Flogstaskolan är belägen mellan stadsdelarna Flogsta och Ekeby i västra Uppsala. Strax öster om skolan ligger Ekebybruk, det vill säga den före detta tegel- och keramikfabriken Upsala-Ekeby. Det aktuella planområdet omfattar den befintliga skolans skolgård samt nära anslutande mark inklusive de två villor som ligger direkt öster om den nuvarande skolbyggnaden.

Det aktuella området ingår inte i riksintresse för kulturmiljövården och är inte utpekad i kommunens kulturmiljöinventering. Det saknas också registrerade fornlämningar inom området.

Bild 1. Detalj av karta som visar riksintressets Hagaåns dalgång C 36 sträckning. Platsen för Flogsta skolan ligger inom den röda cirkeln.

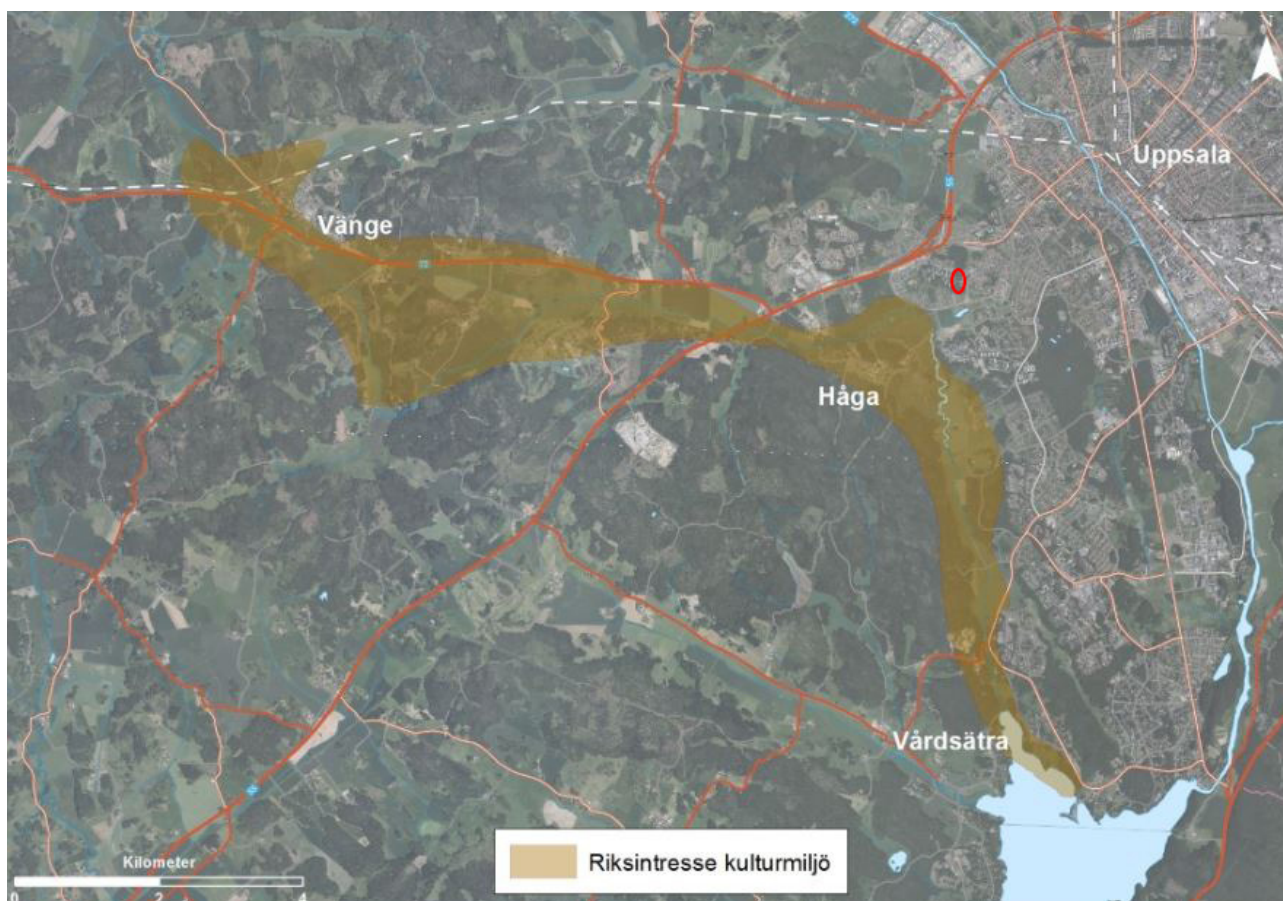
## LAGSTIFTNING OCH JURIDISKA FÖRUTSÄTTNINGAR

Följande lagstiftningar och förutsättningar avseende kulturmiljön och stadsbilden är tillämpliga inom ramarna för uppdraget.

### RIKSINTRESSE FÖR KULTURMILJÖVÅRDEN ENLIGT MILJÖBALKEN (1998:808), MB. 3 KAP. 6§

Mark- och vattenområden samt fysisk miljö i övrigt som har betydelse från allmän synpunkt på grund av deras naturvärden eller kulturvärden eller med hänsyn till friluftslivet ska så långt möjligt skyddas mot åtgärder som kan påtagligt skada natur- eller kulturmiljön. Behovet av grönområden i tätorter och i närheten av tätorter ska särskilt beaktas.

Områden som är av riksintresse för naturvärden, kulturmiljövården eller friluftslivet skall skyddas



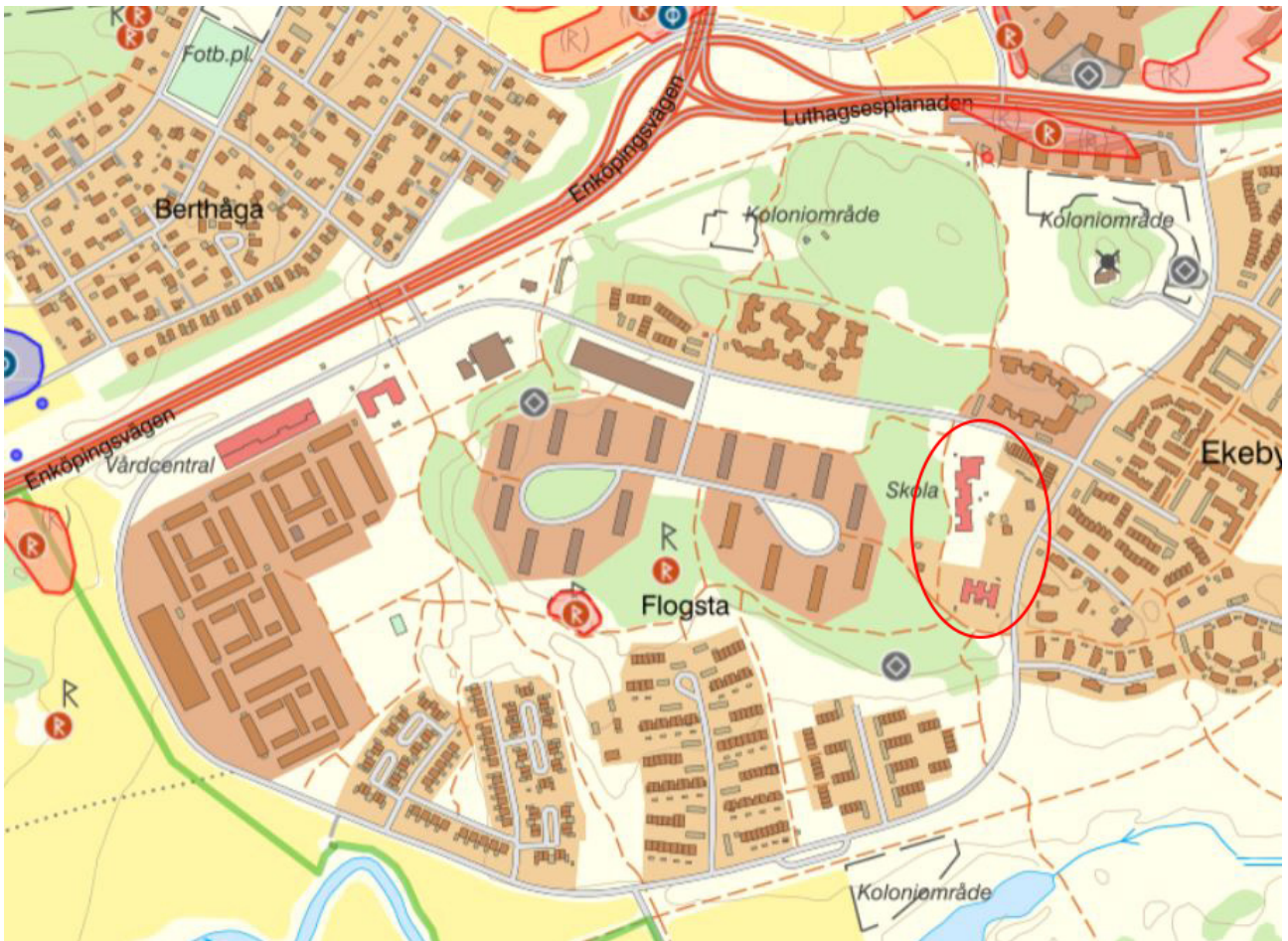


Bild 2. Kartutdrag från Fornsök (2019-12-20) och som visar kända fornlämningar inom Flogstaområdet. Flogstaskolans område är markerat med en röd cirkel.

mot åtgärder som avses i första stycket.

Ungefär 600 meter sydväst om planområdet ligger riksintresseområdet Hagaåns dalgång C 39

Motivering för riksintresset lyder:

”Dalgång med rika fornlämningsmiljöer som uppvisar kontinuitet från bronsålder fram till historisk tid där det går att följa hur landhöjningen styrt den successiva etableringen av bosättningar och framväxten av ett regionalt centrum och kultplats. Kommunikationsmiljöer från yngre järnålder. Bymiljöer och kyrkomiljöer.”

Uttryck för riksintresset lyder:

”Fornlämningskomplex vid Haga med boplatser och ”Kung Björns hög”, en storhög från bronsålder

samt ett kulthus, så kallat Brobyhus. Förhistoriska boplatser från bronsålder, vid bl.a. Haga, Österby, Almby, Körlinge, Ekeby och Håmö med skärvstenshögar, hållristningar och gravar. Predikstolen, s.k. fornborg, ett hägnat berg med lämningar från bronsålder, möjligen boplatser och kultplats. Boplatserna med kontinuitet in i järnålder uttryckt i stora gravfält från äldre och yngre järnålder. Till yngre järnålder hör vadställen med hålvägar, färdvägar, gravfält med högar, resta stenar och runstenar, vid Brunna, Läby-Vadbacka och Läby bro. Vid Vadbacka ligger en storhög från yngre järnålder invid vadplatsen. Kyrkomiljöer med medeltida kyrkor i Läby och Vänge och för sockencentrum typiska bebyggelsemiljöer med skolhus och prästbostäder. Ekeby med bevarad medeltida bystruktur och ålderdomligt

byggnadsbestånd. Långtibble reglerade by.”

#### **FORNLÄMNINGAR ENLIGT KULTURMILJÖLAGEN (1988:950) 2 KAP.**

Skyddet för fornlämningar regleras utifrån kulturmiljölagens 2 kap. För att klassificeras som en fornlämning ska lämningen uppfylla följande: Den ska vara en lämning efter människors verksamhet under forna tider, som har tillkommit genom äldre tiders bruk och är varaktigt övergiven. Lämningen ska dessutom vara tillkommen före år 1850.

Inga registrerade fornlämningar finns inom området. Skyddet omfattar dock även tidigare okända fornlämningar som upptäcks, exempelvis i samband med byggnadsarbeten.

350 meter väster om planområdet finns en registrerad fornlämning med RAÄ-nummer: Uppsala 326:1. Lämningen utgörs av en hög som är 7 meter i diameter och 0,5 meter hög med antydning till en kantkedja i sydöstra kanten. Ytterligare 100 meter västerut finns ett gravfält med RAÄ-nummer Uppsala 325:1. Gravfältet består av 12 runda stensättningar och är ett gravfält till Flogsta från yngre järnålder.

150 meter söder om planområdet finns så kallad fornlämningsliknande bildning RAÄ Uppsala 324:1, som enligt informationen i Fornsök utgörs av en stensättningsliknande bildning som troligtvis är en naturbildning.

#### **GÄLLANDE DETALJPLAN**

Nu gällande detaljplan fastställdes 11 januari 1980 och saknar skydds- eller varsamhetsbestämmelser. Såväl skolans område som de två villatomterna är planlagda för allmänt ändamål.

#### **PLAN- OCH BYGGLAGEN (2010:900)**

##### **HÄNSYN TILL STADS- OCH LANDSKAPSBILDEN.**

(PBL 2 kap.6 §)

I plan- och bygglagens andra kapitel preciseras ett antal allmänna intressen. Där anges bland annat att man ska ta hänsyn till stads- och landskapsbilden

och platsens natur och kulturvärden. Bebyggelseområdets särskilda historiska, kulturhistoriska, miljömässiga och konstnärliga värden ska skyddas. Befintliga karaktärsdrag ska respekteras och tas tillvara.

Byggnader ska utformas och placeras på ett sätt som är lämpligt med hänsyn till:

- Stads- och landskapsbilden
- Natur- och kulturvärdena på platsen
- En god helhetsverkan

Kravet gäller vid såväl nybyggnad som ändring – och oberoende av om åtgärden fodrar lov och/eller anmälan eller inte.

#### **SÄRSKILT VÄRDEFULL BYGGNAD (PBL 8 KAP 13 §)**

Byggnader som är särskilt värdefulla från historisk, kulturhistorisk, miljömässig eller konstnärlig synpunkt får enligt plan- och bygglagen (PBL) inte förvanskas.

För att en byggnad ska betraktas som särskilt värdefull krävs det, enligt Boverket, att byggnadens värde är så stort att dess bevarande kan sägas utgöra ett verkligt allmänt intresse. Det gäller dock inte bara byggnader av monumental karaktär eller stort historiskt värde, utan också byggnader och bebyggelsemiljöer som representerar olika tidsepoker eller något karaktäristiskt för en social miljö.

En byggnad kan vara särskilt värdefull om den till exempel tydliggör tidigare samhällsförhållanden såsom bostadsförhållanden, sociala och ekonomiska villkor, arbetsförhållanden och olika gruppers livsvillkor. Det kan också vara byggnader som visar på förändrade samhällsförhållanden. Även byggnader som belyser tidigare stadsbyggnads- och arkitekturideal eller äldre material och tekniker kan betraktas som särskilt värdefulla.

De flesta byggnader uppfyller några av dessa kriterier, men för att en byggnad ska betraktas som särskilt värdefull krävs att byggnaden särskilt väl belyser ett visst förhållande eller har få motsvarigheter som visar ett sådant förhållande. Bedömningen ska göras i såväl nationellt,

regionalt som lokalt perspektiv.

Enligt Boverket är byggnader uppförda före 1920-talets bebyggelseexpansion så pass sällsynta att de ska betraktas som särskilt värdefulla, om man inte kan motivera varför de inte ska anses vara det.



## HISTORIK

Flogstaskolan är belägen i ett område som bebotts och brukats sedan lång tid tillbaka, troligtvis tillbaka till bronsåldern, och i området finns fornlämningar från olika perioder sedan dess med gravplatser, boplatslämningar med mera.

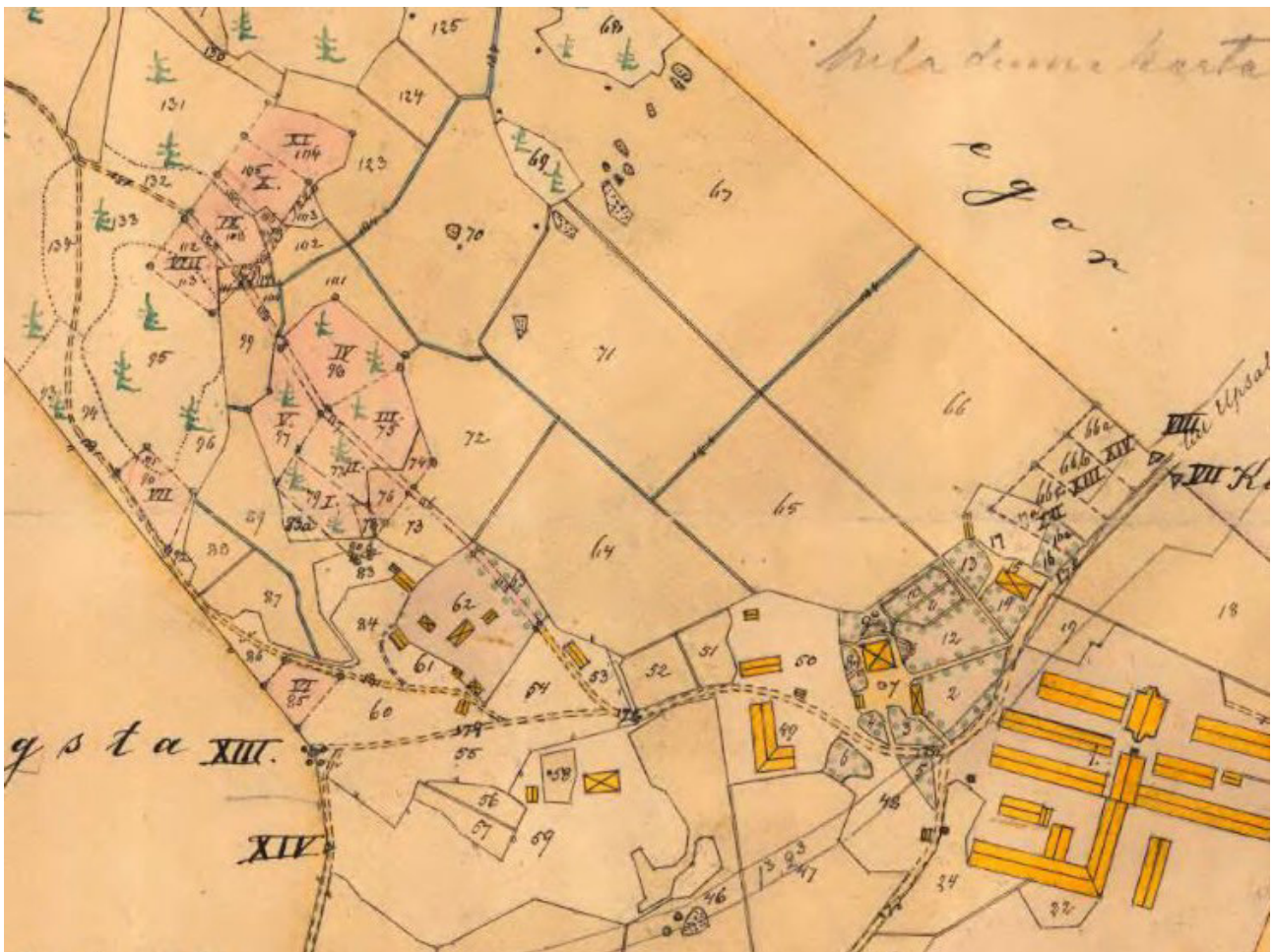
Under medeltiden nämns Flogsta by för första gången i skrift år 1278, när domprosten testamenterar en kvarn. I början av 1300-talet nämns tre kvarnar och ett kvarnhus i Flogsta. Skriftligt källmaterial från 1316 visar att var kyrkan en viktig landägare i Flogsta.

Kartor från 1600-, 1700- och 1800-talen visar att området där Flogstaskolan ligger till stor del var en trädbevuxen hållmark i ett öppet åkerlandskap. Före förra sekelskiftet fanns här ingen bebyggelse och från den tiden och fram till 1960-talet tillhörde området Upsala-Ekeby bruk.



Bild 3. Övre bilden: Detalj av häradsekonomska kartan över Ekeby och Flogsta 1859-63. Den röda ovalen strax nordväst om byn visar Flogstaskolans område, där den östra bergknallen är platsen för villorna och åkerremsan är platsen för skolan.

Bild 4. Nedre bilden: Detalj av rågångskartan från 1904 som visar nya tomter som rosa ytor med romerska siffror. I är en nu rivet villa medan II är södra villan och III den norra.



## UPSALA-EKEBY BRUK

Den stora förekomsten av lera kring Uppsala har inneburit att flera tegelbruk har funnits i trakten. 1885 gjordes de första försöken att tillverka tegel i Ekeby och något år senare var tillverkningen på industriell nivå. Fabriken Upsala-Ekeby tillverkade så småningom såväl murtegel och taktegel som kakel. Verksamheten växte snabbt och i början av 1900-talet tillverkade omkring 100 anställda tegelbruksarbetare ungefär 1 500 000 taktegel och 1 000 000 murtegel.

Så småningom minskade efterfrågan på kakelugnar och på 1930-talet upphörde även tillverkningen av både murtegel och taktegel på Upsala-Ekeby och produktionen ställdes om till framförallt

kakelplattor.

Parallellt med den storskaliga tillverkningen av tegel och kakel producerades även medaljonger, byster och urnor och senare även den keramik som Upsala-Ekeby är mest känt för idag.

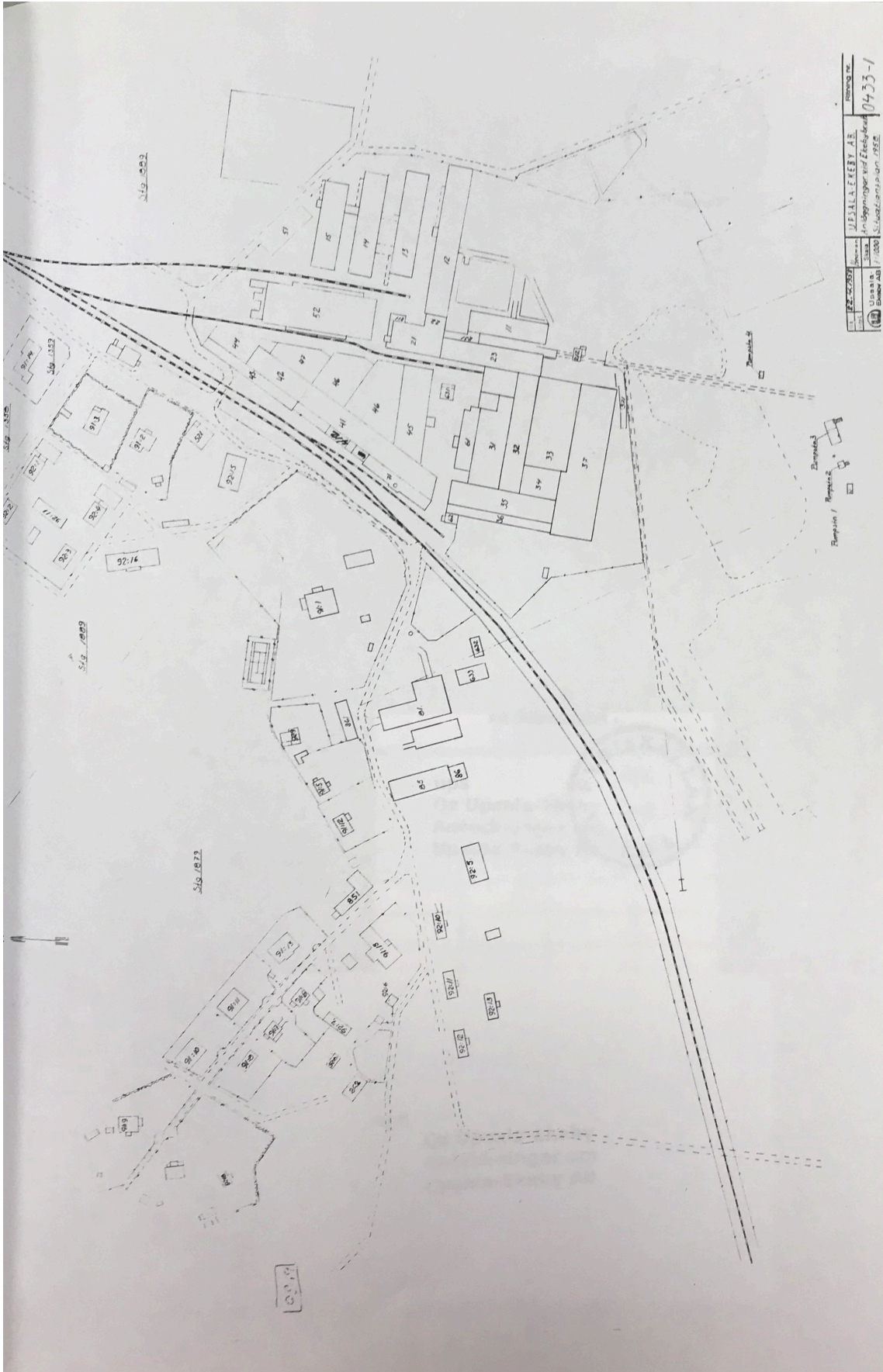
## UPSALA-EKEBYS PERSONALBOSTÄDER

Förutom de byggnader som krävdes för själva produktionen ägde Upsala-Ekeby bruk även personalbostäder. Vid bostadsräkningen 1960 ägde man 77 bostadslägenheter och en karta från 1958 visar byggnadernas placering. De olika numren visar bostadshusen uppdelade utifrån vilka personalkategorier som var avsedda att bo i dem.

*Bild 5. Flygfoto som visar Upsala-Ekeby bruk i förgrunden och uppe till vänster de två villorna, där den norra villan syns till höger och den södra till vänster. Lägg märke till att norra villan redan genomgått den funktionalistiska ombyggnaden och har sina ospröjsade fönster. Norra villans tomt avgränsas med en granhäck mot åkrarna. Det finns fortfarande rester av häcken kvar. Fotografering 1947-01-01 av Flygtrafik, AB, Upplandsmuseet.*

*Bild 6. Följande sida: Karta från 1958 som visar Upsala-Ekebys byggnadsbestånd. I nordvästra hörnet syns tre villor med uthus den övre med 91:9 är "Norra villan", den mellersta som saknar nummer är "Södra villan" och den nedre som har nummer 91:8 är riven.*





Byggnader med en sifferbetäckning som börjar med 91 är bostäder för tjänstemän, medan de med ett nummer som börjar med 92 är bostäder för arbetare.

Det relativt nygrundade bruket expanderade kraftigt kring förra sekelskiftet 1900. Bostadsbristen var stor och det var viktigt för bruket att de anställda bodde bra för att de skulle orka jobba bra. Därför planerade bruket för nya personalbostäder och 1904 stakades 14 nya tomter för bebyggelse ut på bolagets marker väster om fabrikerna. Norra och södra villan är två av de två bostadshus som uppfördes vid den här tiden. De uppfördes alltså på brukets mark men av privatpersoner, de stod alltså på ofri grund.

På rågångskartan från 1904 är tomterna markerade och enligt beskrivningen av markförhållandena var platsen där södra villan ligger idag på den tiden åker, medan platsen för norra villan var backe. Det här är fortfarande märkbart i den frodiga trädgården kring södra villan som visar på ett tjockt jordlager med goda odlingsförhållanden, medan den norra villans trädgård inte alls är lika frodig och jordlagret tunnare. Där skolan ligger idag var det åker och längre västerut, där det fortfarande är en skogsbacke, planerades ytterligare fyra tomter. Huset på den sydligaste av de fyra tomterna står fortfarande kvar, medan de övriga tre tomterna inte verkar ha bebyggts.

Den norra villan såldes till Upsala-Ekeby 1938 för att fungera som tjänstemannabostad, medan den södra fortfarande var privatägd 1949 enligt artikeln i bokverket Sveriges bebyggelse.

På brukets område har det funnits byggnader ägda av Upsala-Ekeby såväl som byggnader på ofri grund, det vill säga ägda av personer som inte ägde marken. Bägge villorna finns med på en karta från 1958 som visar Upsala-Ekebys byggnadsbestånd. I nordvästra hörnet syns tre villor med uthus den övre med 91:9 är "Norra villan", den mellersta som saknar nummer är "Södra villan" och den nedre som har nummer 91:8 är riven. Att södra villan saknar nummer kan troligtvis tolkas som att villan vid den tiden fortfarande var privatägd.

På 1960-talet köpte Uppsala kommun ett

markområde av Upsala Ekeby för att bygga den nya stadsdelen Flogsta. I köpet ingick de båda villorna. Uppsala IF använder norra villan som föreningslokal sedan 1995. Fram till 2014 låg norra villan på den stora fastigheten Flogsta 11:12 när den styckades av och bildade Flogsta 11:12. Syftet med avstyckningen var att Uppsala kommun Sport- och rekreationsfastigheter skulle äga byggnaden eftersom verksamhet i huset hade idrottskoppling.

### SÖDRA VILLAN

Den södra villan uppfördes i tegel 1905 och moderniserades 1943. Enligt bokverket Sveriges bebyggelse bestod byggnaden 1949 av tre rum, ett kök och två hallar samt en veranda och ägdes av Johan A. Gustavssons sterbhus. Den hade elektrisk ström, men saknade vatten och avlopp. Troligtvis var det i samband med moderniseringen 1943 som byggnaden fick sin takkupa åt väster samt dörrarna med lackad karosseripanel.

### NORRA VILLAN

Den norra villan, även kallad Anderstedtska villan, byggdes av en privatperson på brukets mark 1905. Möjligen var det kakelugnsmålaren Johannes Anderstedt som ägde ett hus i området. Villan köptes in som personalbostad 1938. Byggnaden präglas idag av en genomgripande ombyggnad som förmodligen genomfördes kort efter att bruket köpt den. Interiören förändrades så kraftigt att den idag snarare är funktionalistisk än från tidigt 1900-tal. Ombyggnaden gjordes dock med en hög ambition med fiskbensparkett, skjutdörr samt öppen spis med tegelomfattning. De flesta snickerier byttes också ut. Det enda som minner om tidigt 1900-tal i dagens interiör är en profilerad taklist som finns i ett par rum och som sannolikt är ursprunglig samt en korkmatta med mönster typiskt för tidigt 1900-tal och som finns i övervåningens vindsutrymmen. Utvändigt byttes fönstren till de nuvarande utan spröjs. Verandan åt söder byggdes med sin karosseripanel, som sannolikt var lackad från början och försågs med en betongtrappa med svart smidesräcke. Verandan har samma typ av granitsockel som byggnaden i övrigt vilket talar



Bild 7. Södra villan på 1940-talet. Bortasett från att entrén idag är inbyggd är stämmer utseendet väl överens med dagens. Lägg märke till den uppodlade trädgårdstomten med bland annat fruktträd, ädelgran och blomsterrabatter på bägge sidor om gångvägen

för att det fanns en farstu eller veranda på samma plats redan när huset var nytt.

Farstun åt norr byggdes troligtvis i slutet av 1960-talet och tillkom troligtvis också den inre trappan till övervåningen. I stadsarkivet finns nämligen en budget för en ombyggnad som berör de åtgärderna även om resultatet inte överensstämmer helt med budgeten. Troligtvis var det också då som övervåningen fick sin nuvarande rumsdistribution. En ombyggnad av övervåningen omtalas i budgeten och listverk i övervåningen tyder på att ombyggnaden genomfördes.

## NULÄGESBESKRIVNING: FLOGSTASKOLANS OMRÅDE

Området präglas till stor del av den skolverksamhet som förekommit på platsen sedan början av 1980-talet med lekplatser, gångbanor och cykelbanor. I norra delen av området ligger Flogstaskolans byggnad som varierar i byggnadshöjd mellan en och två våningar. Den har en sockel av prefabricerade betongelement samt en fasad av orange fasadtegel, med grön träpanel vid fönstergrupper och i övervåningen, där det finns en sådan. Taket är valmat och belagt med orange betongpannor.

Den centrala delen av området är delvis kuperad och bevuxen med träd. Den södra och västra delen är plan till sin karaktär. I områdets södra del finns idrottsplats samt en grusyta där det tidigare låg en förskola som brandskadades och sedan revs. I områdets nordöstra del ligger två villor från början av 1900-talets början och som ägnas mer utrymme på följande sidor. Intill skolan och den nedbrunna förskolan består växtligheten av trädgårdsväxter, medan övriga delar har vilda arter samt några kvarstående fruktträd och parkträd från tiden innan skolan och förskolan byggdes.

Bild 8. Flogsta skolan från norr.



Bild 9. Flogstaskolans centrala del med kuperad mark samt träd och buskar.

Bild 10. Platsen för den nedbrunna förskolan. I bakgrunden bostadsområdet Ekebybruk.

Bild 11. Lekplats vid Flogstaskolan



## NULÄGESBESKRIVNING: SÖDRA VILLAN

Då vi inte fått tillträde till södra villan är beskrivningen inte fullständig.

### HUVUDBYGGNAD

#### SOCKEL

Huggen granit

#### STOMME

Stomme murad i tegel med kalkbruk

#### FASAD

Slätputsad, lejongul

#### DÖRRAR

Två dörrar med lackad karosseripanel

#### FÖNSTER

I bottenvåning ospröjsade tvåluftsfönster av trä med en liggande övre båge. I övervåning ospröjsade tvåluftsfönster. Fönsterbleck av plåt. Karm båge och bleck målade i rödbrunt.

#### TAK

Sadeltak belagt med bandtäckt plåt, svartmålad. Profilerad putsad takfot och taksprång avfärgad i grått. Skorsten inklädd med svartmålad plåt.

#### AVVATTNING

Avvattning sker med hjälp av ståndränna och stuprör med utkastare. Ståndränna målad svart, Stuprör inmålade i gul fasadkulör, medan vattkupa är målad i takfotens ljusgrå kulör.

Bild 12. Södra villan mot öster och Flogstavägen. Fotograferad 2019-12-06.





#### ÖVRIGT

I sydöstra vinkeln finns en utbyggd farstu med fasad av vit locklistpanel. Taket är valmat och belagt med svart bandtäckt plåt. Trappa av betong med räcke av smide.

Över nordöstra entrén finns ett skärmtak på ljusgrå trästolpar. Skärmtaket är belagt svart bandtäckt plåt. Trappa med räcke av trä i kulör som stolpar.

#### GARAGE VID SÖDRA VILLAN

##### SOCKEL

Betong

##### STOMME OCH FASAD

Bottenvåning med väggar av prefabricerade betongblock, vitmålade. Gavelrösten klädda med fjällpanel, vitmålad



## **DÖRRAR**

Åt öster en glasad ytterdörr med oljad stående panel samt garageportar i samma utförande.

## **TAK**

Flackt sadeltak, papptäckt.

## **UTHUS VID SÖDRA VILLAN**

### **SOCKEL**

?

### **STOMME**

Regelstomme?

### **FASAD**

Locklistpanel, Faluröd

## **DÖRRAR**

?

### **FÖNSTER**

?

### **TAK**

Pulpettak med papptäckning.

## **JORDKÄLLARE VID SÖDRA VILLAN**

### **KÄLLARE**

Kallmurad jordkällare

### **STOMME/FASAD**

Överbyggnad av trä

### **TAK**

Sadeltak belagt med tvåkupigt lertegel

## NULÄGESBESKRIVNING: NORRA VILLAN

### HUVUDBYGGNAD

#### SOCKEL

Byggnaden vilar på en sockel klädd med huggen grå granit.

#### STOMME

Stommen murad i tegel med kalkbruk

#### FASAD

Fasaden är slätputsad och avfärgad i ljust gult

#### DÖRRAR

Farstukvisten åt väster har en brunoljad trädörr med glasruta och sparkplåt nedtill.

Groventrén i söder har en glasad dörr med brunmålade karosseripanel, där fönstret satts igen med en plyfaskiva.

#### FÖNSTER

Ospröjsade två- och treluftsfönster av trä med pressade, brunmålade. Fönsterbleck av brunmålade plåt. Södra gavelns övervåning har ospröjsade fönster med aluminiumprofiler och en balkongdörr i





samma utförande.

#### TAK

Taket är brutet och belagt med tvåkupigt lertegel. Svarta vattplåtar ochnockplåt.

Putsad profilerad takfot och taksprång avfärgade i samma kulör som fasad.

Skorsten klädd med svartmålad plåt.

Åt väster finns en takkupa klädd med vitmålad plåt och med pulpettak täckt med tvåkupigt lertegel.

#### AVVATTNING

Hängrännor och stuprör med utkastare, vitmålat

#### ÖVRIGT

Åt väster finns en farstukvist med sockel av betong. Fasaden är klädd med vitmålad stående enkelfasspont. Taket är flackt och belagt med tvåkupigt lertegel. Takfot inklädd med masonit och trä målad vit och svart. Trappa och räcken av tryckt virke.

Åt söder finns en utbyggd veranda/entré uppförd på en sockel av huggen granit och klädd med brunmålad stående karosseripanel. Troligtvis

har panelen tidigare varit lackad. På taket finns en balkong med räcke av brunmålat trä, samt en grind av brunmålat smide. Från balkongen leder en utrymningstrappa av varmförzinkat stål.

På västra fasaden finns en stege av svartmålat smide och som leder upp på taket.

#### INTERIÖREN

Interiört präglas byggnaden av en modernisering som bör ha skett någon gång på 1950-talet, med bland annat ny köksinredning och öppen spis i salen/vardagsrummet. En stor del av planlösningen bedöms dock vara ursprunglig

#### TRÄDGÅRDEN VID NORRA VILLAN

Tomten kring norra villan har tidigare haft en tydligare trädgårdskaraktär, men bristande skötsel under lång tid har lett till att den idag är relativt igenvuxen. Det finns dock flera kvarstående trädgårdsväxter, så som vårblostande lökar, körsbärsträd, och flera perenner som spritt sig i gräset. Mot Flogstavägen finns en häck av hagtorn med uppslag av andra arter. På tomten finns även ett par ädelgranar. De magrare markförhållandena talar för att tomten inte varit uppodlad i samma



utsträckning som tomten kring södra villan.

Marken sluttar mot öster och har därför terrasserats med mur och trappa av gråsten i bruk. Murens långsida åt öster har senare byggts på med prefabricerade betongelement med ballast av sjösten.

Ett par meter öster om terrassen finns en rad med höga, tätt planterade granar som utgör rester av en granhäck som markerat tomtragransen mot den åker som låg österut innan området exploaterades. Cirka två och en halv meter över marken finns fortfarande spår av granplantornas beskärningshöjd när de bildade häck. En sådan häck som fortfarande sköts och kan vara samtida finns vid villan på Flogstavägen 17.

På ett par ställen i trädgården finns mer eller mindre övervuxna plattläggningar av röd kalksten, bland annat vid verandan i söder och under trätrappan till huvudentrén.





Bild 13. Troligtvis ursprunglig terrassmur av natursten och bruk, som senare byggts på med betongelement med frilagd ballast av sjösten.

Bild 14. Uthus vid norra villan.

## UTHUS VID NORRA VILLAN

### SOCKEL

Står på uppstaplade betongplattor

### FASAD

Faluröd stående lockoistspsnel. Knutbrädor och takfot av råplan, vitt

### DÖRRAR

Faluröd locklistpanel med bandgångjärn

### TAK

Pulpettak med papptäckning



## KULTURHISTORISK VÄRDERING

De trädbevuxna hållmarkerna påminner om det jordbrukslandskap som fanns på platsen innan exploateringen med bostäder, skola med mera under andra hälften av 1900-talet.

De båda villornas placering visar, tillsammans med villan på Flogstavägen 17, hur långt Upsala-Ekebys område med industribyggnader och bostäder sträckte sig västerut. De är även exempel på hur bruket upplät mark för att anställda skulle kunna uppföra egna hem på så kallad ofri grund. På det sättet hade bruket möjlighet att köpa in husen om det blev nödvändigt. De anställda hade också bättre förutsättningar att bygga hus om de inte behövde köpa marken.

### SÖDRA VILLAN

Det har inte varit möjligt att komma in i den södra villan. Den kulturhistoriska värderingen är därför enbart baserad på byggnadens exteriör.

Trots vissa senare förändringar, bland annat under 1940-talet, är södra villan ett välbevarat exempel på en personalbostad vid Upsala-Ekeby uppförd under början av 1900-talet.

Byggnadens arkitektur är typisk för de egna hem som uppfördes kring förra sekelskiftet för eller av arbetare med industriföretagens hjälp eller av så kallade byggnadsföreningar.

Tillsammans med övriga bevarade bostadshus från brukstiden visar den på bostadsförhållanden samt sociala och ekonomiska villkor för de anställda vid Upsala-Ekeby.

Skulle det visa sig att teglet i byggnaden är producerat vid Upsala-Ekeby, så skulle det stärka värdet ytterligare.

Även trädgården har kvar tydliga drag av en bostad för en arbetare eller lägre tjänsteman vid ett bruk under 1900-talets första decennier. Självförsörjning i så stor utsträckning som möjligt var viktigt för att dryga ut hushållskassan och det var även vanligt att man sålde överskottet. På södra villans tomt märks det tydligast genom bland annat de kvarstående fruktträden, uthuslängan samt jordkällaren där såväl potatis och rotfrukter som konserver, sylt och saft förvarades.

Tillsammans med tillhörande trädgård bildar södra villan en välbevarad bostadsmiljö typisk för lägre tjänstemän samt arbetare med högre tjänster under början av 1900-talet och har därmed ett stort kulturhistoriskt värde och tillhör kategorin "särskilt värdefull byggnad" som avses i PBL 8 kap 13§.

### NORRA VILLAN

Byggnaden har ett kulturhistoriskt värde som en tidigare personalbostad för tjänstemän vid Upsala-Ekeby.

Trots relativt omfattande förändringar är byggnadens ålder och ursprungliga karaktär i viss mån avläsbar i konstruktionen med naturstenssockel samt volymen och formspråket med sin profilerade takfot.

Skulle det vid en undersökning visa sig att teglet i byggnaden är producerat vid Upsala-Ekeby, så skulle det stärka det kulturhistoriska värdet.

Sitt främsta värde har dock byggnaden i att den, tillsammans med den mer välbevarade södra villan, bildar en miljö med två personalbostäder för anställda vid Upsala-Ekeby.

## KÄLLOR

### ARKIV

UPPSALA STADSARKIV

Uppsala Ekeby AB

F1E 1-7 Handlingar rörande byggnation

Byggnadsnämnden

Ritningsarkivet

Uppsala stadsbibliotek, Fyriskällan

Anteckningar om Uppsala-Ekeby AB av Tegelmästare A. Samuelsson, stencil

### LANTMÄTERIET

Ulleråkers häradh Bondkyrck Sochn och Flogsta 1689

Charta öfwer Flogsta Ägor uti Upsala Län, Ulleråkers Härad och Bondkyrka Sokn Författad År 1773

Karta öfver Ägora till Flogsta By uti Upsala Län Ulleråkers Härad och Bonkyrko Sn Upprättad i och för Laga Skifte År 1851

Karta öfver hemegorna till Ekeby No 1 och 2 uti Bondkyrka socken och Upsala läns Mellersta domsaga upprättad vid rågångsreglering år 1904

Ekonomiska kartan 1952

### RAPPORTER

Remissvar, Ansökan om rivning av bostadshus, Flogsta 11:12 (3), Uppsala stad och kommun, Upplandsmuseet, 2020-01-22, Per Lundgren

Kulturhistoriskt utlåtande, UIF-huset, Flogsta 11:71, Uppsala kommun, Upplandsmuseet, 2020-03-02, Per Lundgren

### TRYCKTA KÄLLOR OCH LITTERATUR

Bondkyrko socken. Minnesskrift över kommunalförvaltningen i anledning av socknens införlivning med Uppsala stad den 1 januari 1947, Uppsala 1946

Göransson, Monica: Uppsala-Ekeby, utan år, utan tryckort

Kulturhistorisk värdering av bebyggelse, Axel Unnerbäck 2002

Plattform Kulturhistorisk värdering och urval. Grundläggande förhållningssätt för arbete med att definiera, värdera, prioritera och utveckla kulturarvet. Rapport från Riksantikvarieämbetet 2015-01-19

Rietz, Richard du: Upsala-Ekeby AB under 70 år/1886-1956, Uppsala 1956

Sveriges bebyggelse: statistisk-topografisk beskrivning över Sveriges städer och landsbygd. Landsbygden. Uppsala län, D. 4, Balingsta, Biskopskulla, Börje, Dalby, Danmarks, Fittja, Fröslunda, Funbo ...socknar samt Helga Trefaldighets församling av Uppsala stad (red Sigurd Erixon mfl.) Uddevalla 1949

Upsala-Ekeby förr och nu, utan år, utan tryckort

Upsala-Ekeby 1886-1980, Uppsala 1980

## **DIGITALA KÄLLOR**

[Boverket.se](http://Boverket.se)

[Kringla.nu](http://Kringla.nu), Riksantikvarieämbetets söktjänst

[LM.se](http://LM.se), Lantmäteriets flygbilder

[Uppsala.se](http://Uppsala.se), Uppsala kommuns karttjänst



