

Fullerö Företagspark

Kulturhistoriska förutsättningar och markanvändningshistorik

Upplandsmuseet 2018

Per Lundgren

Innehåll

Bakgrund.....	3
Medeltiden och 1600-talet.....	4
1700-talets landskap (1763).....	8
Laga skifte 1849 och dess följder.....	8
Slutet av 1800-talet och 1900-talet.....	10

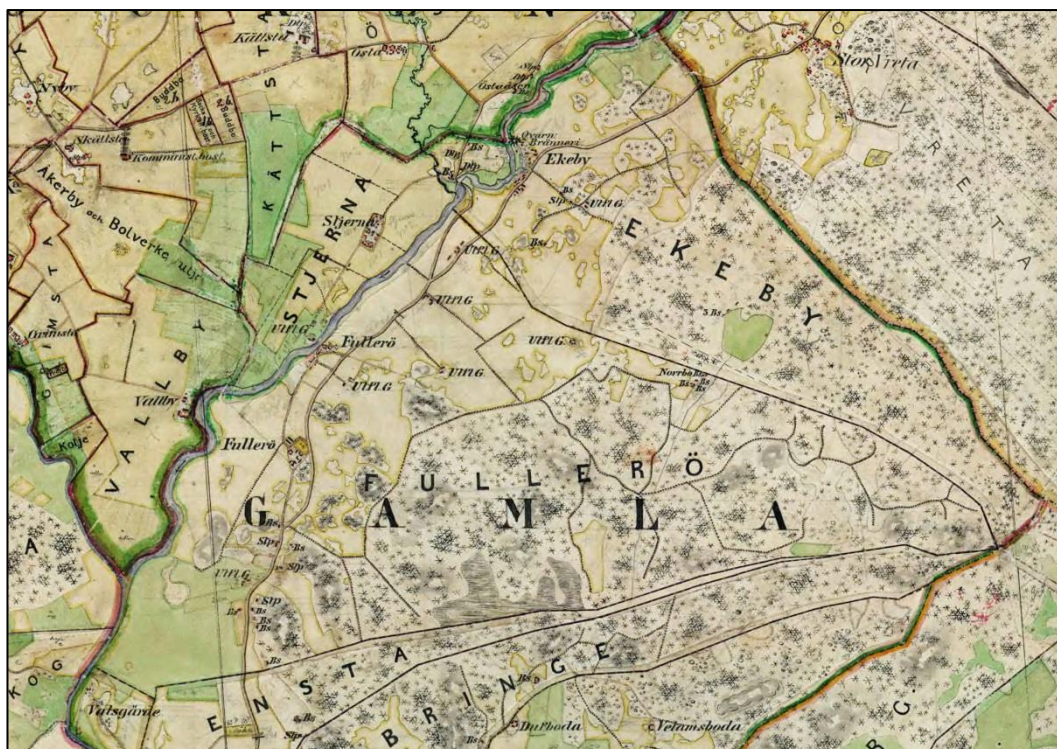
Bakgrund

Landskapet ger ett ålderdomligt intryck, men är starkt präglad av processer efter laga skifte kring mitten av 1800-talet, liksom av ändrad markanvändning med upphörande av skogsbete och odling i tvåsädsgården.

En stor mängd fornlämningar i området visar på att det använts intensivt åtminstone sedan bronsåldern. Fyrisån uppstod på grund av landhöjningen först några århundraden före vår tideräknings början. Vid äldre bronsålder utgjorde Fyrisåns dalgång en havsvik där strandlinjen gick vid ungefär 25 m.ö.h. Dagens gräns mellan odlingslandskapet och skogen ligger omkring 30 m.ö.h och avspeglar alltså strandlinjen i ett något äldre skede. Det är de geologiska förhållandena som gett upphov till de historiska gränserna mellan inågor och utmark som man kan urskilja idag, där åkermarken är belägen på glacial lera och utmarken på moränhöjder.

Fyrisån har länge utgjort en lokaliseringsfaktor för bebyggelse i området. Ån har fungerat som en kommunikationsled och dess stränder har erbjudit bete och ängsslätter. De historiska bylägena är antingen alldeles intill stranden eller en bit inåt land. I det första fallet kan man se de fördelar som närbelägna tomtängar mot ån ger, och möjligheterna att på ett effektivt och enkelt sätt frakta varor längs ån mot befolkningsskoncentrationerna söderut och järnbruken, med dess behov av spannmål, norrut. I det andra fallet blir byläget mer centralt i förhållande till åkermarken vilket underlättar åkerbruket, och det blir också kortare avstånd till utmarken med dess skogsbete och vedfångst. Dessa bylägen ligger ofta på moränkullar, vilket innebär att man slipper ta potentiellt värdefull åkermark i anspråk för bebyggelse.

I det aktuella avsnittet av Fyrisåns dalgång är Ekeby och Vallby i Ärentuna socken och Ensta i Gamla Uppsala socken exempel på byar intill Fyrisåns strand, medan Skärna i Ärentuna socken är exempel på ett byläge centralt i åkermarken. Fullerö hade två åtskilda bylägen, ett intill Fyrisåns strand och ett centralt i åkermarken. Man vet inte vilket av lägena som är äldst. I anslutning till båda bylägena finns gravfält, som visar på en lång bebyggelsekontinuitet men som man inte kan dra slutsatser om exakta lägen på den förhistoriska byn från. Det finns inte heller några enkla utvecklingslinjer när det gäller lokaliseringen. Efter laga skifte övergavs t.ex. Fullerös strandläge helt, medan en av gårdarna i byn Skärna flyttade ner till stranden på den västra sidan av ån och bildade det som idag heter Lilla Skärna.



Häradsekonomska kartan från 1859 visar hur bebyggelsen till stor del koncentrerats till Fyrisåns stränder, men att det också finns bylägen på moränkullar en bit upp på dalgångens sidor. De bylägen man kan se på häradsekonomska kartan har lång kontinuitet och sammanfaller med 1600-talets geometriska jordeböcker. LM.

Medeltiden och 1600-talet

Fullerö är känt i skriftliga källor sedan 1200-talet. 1299 benämns byn (*de*) *Fuldrethum*, där förleden har tolkats som ånamnet Full ("den fulla") och efterledet som "ed", här i betydelsen vadställe. Namnet i sig tyder rimligen på ett medeltida byläge intill ån, motsvarande det norra byläget snarare än det södra. Ett vadställe kräver att ån är bred och grund. Den meandrande ån har under århundradena förändrat sitt lopp och tagit nya banor, varför det kan vara svårt att veta var det medeltida eller förhistoriska vadstället fanns. På den geometriska jordeboken från 1640 finns ett brett ställe med en ö strax söder om det gamla byläget. Detta kan ha varit ett vadställe åtminstone under medeltiden. Detta ställe ligger i anslutning till det historiska läget för byn Vallby, med ett område med "ättehögar" eller "ättebackar" på den västra sidan av det presumtiva vadstället enligt de historiska kartorna från 1600-talet och 1700-talet.



Sockenkartan från 1701 som visar äldre tiders viktigaste landsvägar. Av kartan framgår att landsvägen passerade en bit öster om Fullerös båda byalägen. Landsvägens sträckning överensstämmer till större delen med dagens Vattholmaväg, fram till den nya sträckning mot E4-motet intill Söderbyn som byggdes i samband med motorvägen. Av naturliga skäl gick inga viktiga färdvägar genom utmarken. LM.

Bytomten till Fullerö hade ett ovanligt utseende. Dels fanns ett byläge alldeles intill ån och dels fanns ett byläge en bit söderut. Det södra läget kom senare att benämnas Söderbyn. Bilden blir ytterligare komplicerad av att byn bestod dels av bolbyn (modersbyn) och dels av utjorden Vijorden. Vijorden och bolbyn betraktades som två olika byar, eller "bylägen" som de benämndes i lantmäteriakterna. Vijorden hade sina egna åkrar och ängar, men de var inte särhägnade utan brukades samtidigt och på samma sätt som bolbyns åkrar och ängar. Tre av hemmanen i Fullerö hade del av Vijorden; ett av dem hade allt sitt jordinnehav där medan de andra hade en viss andel av sin jord i bolbyn och en viss andel i Vijorden. Utmarken var däremot inte uppdelad på de båda "bylägena".



Den geometriska jordeboken från 1635 med dagens karta överlagd. LM.

1600-talets odlingslandskap bestod av små åkrar, genombrutna av öppna dikessystem och med gårdsgårdar för att hålla kreaturen ute från sädesgårderna. Utmarken var intensivt utnyttjad. I det aktuella området rådde skogsbrist, skogsbetet var medelmåttigt och på Fullerös utmark fanns det ingen skog att tala om, bara odugliga buskar om man får tro lantmätaren 1720. I en reduceringsakt från omkring 1700 anges att man varken hade skog till gårdsel eller vedbrand. Fullerö tillhörde annars de byar som hade förhållandevis gott om utmark.

Odlingslandskapet var tomt på bebyggelse, bortsett från den täta bybebyggelsen. Först efter indelningsverkets inrättande i slutet av 1600-talet tillkom ny bebyggelse: ett soldattorp med tillhörande vretar söder om Söderbyn. Åkrarna hade en annan karaktär idag, men utbredningen var i stort sett densamma och gränserna mellan odlingsmark och utmark/skogsmark desamma.

Åkerbruket skedde i tvåsäde. Detta innebar att hälften av åkrarna låg i träda och hälften besåddes. Efter skörden kunde den del av åkerns som skulle trädas betas av kreatur. Därför behövde man inte bara hägna ute kreaturen från inägomarken utan också hägna av åkern i s.k. tvåsädesgården för att skydda den hälft som besåddes. Åkrarna var försedda med system av öppna diken som ledde av vattnet till Fyrisån. En naturlig följd av dikessystemet blev att även åkertegarna fick en långsmal sträckning vinkelrät mot ån.

Fullerö hade fem olika gårdar. I söder fanns Sandgårdet och Lilla gårdet, i öster Ekesgårdet och i norr Norra gårdet och Skallgårdet. Det fanns ingen gårdsgård i norr på Norra gårdet, vilket visar att detta gårde även innefattade åkermark som hörde till Ekeby. Gårdet måste alltså ha varit i sambruk mellan Fullerö och Ekeby, eftersom de olika delarna måste vara sädesgårde respektive trädgårde vid samma tid. Man kan fråga sig varför byn hade hela fem gårdar och inte två. Det visar sig att det gick en fägata från det södra byläget (Söderbyn) till utmarken mellan Sandgårdet och Ekesgårdet som förklarar gårdsgårdarna mellan dessa gårdar (se avmätning 1720). Fägatan är bevarad idag, som vägen mellan Söderbyn och Vattholmavägen.

Från det norra byläget löpte en väg längs gårdsgården mellan Norra gårdet och Skallgårdet från bytomten till utmarken. Denna väg var den kortaste vägen från byn till utmarken och användes som fägata för den norra bydelen. Denna väg ledde också upp till landsvägen.

Landsvägens sträckning ska inte förväxlas med fägatorna. I motsats till dessa löpte landsvägen inne på åkergårderna öster om de båda bylägena, utan hänsyn till gårdsgårdarna.

Till inägorna hörde ängsmarken, vars främsta funktion var att förse boskapen med vinterfoder. När höet var bärgat användes de till betesmark, under kontrollerade och samfällda former. Fullerö hade ganska vidsträckta ängsmarker längs med Fyrisån, men fördelningen av ägoslag var ändå långt ifrån de proportioner som ansågs optimala: 4 ytenheter äng på en ytenhet åker. Detta speglar spannmålsodlingens stora betydelse. Boskapen hade man främst för sina egna behov i hushållet, medan spannmålen var en handelsprodukt. Åkerbruket med dess odling av i första hand råg och korn var helt dominerande.

Man kunde tycka att fiske i Fyrisån skulle vara en viktig utkomställa, men så var inte fallet. Lantmätaren skriver 1720 att "... ej heller är här fiskewatn fast åhn löper nedan för Dess ägor."

1700-talets landskap (1763)

Vid storskiftet 1765 slogs Vijorden samman med bolbyn. Det fanns nu 13 gårdar i byn, ett resultat av hemmansklyvning av två akademihemman (F+G, H+J) och ett skattehemman (B+C). Under 1700-talet utökades bebyggelsen utanför bykärnorna. I söder fanns det hela fyra soldathus med tillhörande åkrar och vretar. Av Norrgärdet, intill gårdsgården mot Skallgärdet, avsattes mark till en 8 alnar bred ”skogsväg” för att föra byns kreatur till skogen. Troligen fungerade marken även tidigare till detta, men nu kunde en mer ordnad väg inrättas. Där denna norra fägata eller ”skogsväg” mynnade i utmarken hade en backstuga uppförts och det fanns nu också en väg mellan Söderbyn och backstugan.

Även utmarken skiftades vid storskiftet.



Storskifteskarta 1765 med dagens karta överlagd (svarta linjer och transparenta ytor). De orangefärgade ytorna utgör utmark, de mörkt gröna är äng, de röda är bytomter och de gråa respektive gula ytorna är åker. LM.

Laga skifte 1849 och dess följder

Bybebyggelsen fortsatte att växa till efter storskiftet. Vid tiden för laga skifte fanns det hela 17 gårdsbruk.

På 1840-talet genomkorsades utmarken av skogsvägar. En del gick till upptagna åkervretar och backstugor, men det huvudsakliga syftet bör ha varit för transporter av timmer i det framväxande skogsbruket.

Laga skifte fick stora konsekvenser för Fullerö. Framför allt det norra byläget kom att förändras i grunden. Redan innan skiftet hade en av gårdarna i den norra delen flyttat ut från den gamla tomten och upp på ett impediment ett par hundra meter österut. Vid skiftet lades de nya ägorna ut så att fyra gårdar delade på hela den gamla bytomtens mark: gård a och b till hemmanet H (Fullerö 8:2 respektive 8:3), gård a till hemmanet C (Fullerö 3:2) samt hemmanet K (Fullerö 10:1). Hemmanet K (senare Fullerö 21:41) drevs vidare utan gårdsbyggnader, vilket innebär att det sambrukades med någon annan gård. Den nordligaste bebyggelsen avröjdes därmed. I gården Hb:s mark ingick den redan tidigare utflyttade gården (senare Fullerö 21:37), vilket innebär att även dennas bebyggelse i den gamla bytomten avröjdes. Gården Ha (senare Fullerö 21:36) flyttade ut vid skiftet, till en plats bredvid den tidigare utflyttade gården strax öster om den gamla bytomten. Den sammantagna följden blev att den gamla bytomten helt övergavs, även om häradsekonomiska kartan från omkring 1860 visar att det fortfarande fanns kvar några gårdar vid denna tid. De gårdar som hade möjlighet att stanna valde att inte göra det. Man kan tänka sig att detta har att göra med landsvägstransporternas ökande betydelse.

Det förekom knappast under 1700- och 1800-talet att hela bytomter övergavs, med undantag för de fall då byn låg under ett säteri som ville samla jordbruket i egen regi. Det mycket ovanliga, och sena, övergivandet av bytomten förklaras med att de gårdar som fick rätt till kvarboende låg samlade i det södra byläget, Söderbyn.

De utflyttade gårdarna tog plats på åkerholmar och moränhöjder i det omgivande odlingslandskapet. Odlingslandskapet blev mer levande och bebyggt än vad det någonsin varit tidigare. Ungefär samtidigt som laga skifte, och delvis som en konsekvens av detta, upphörde bruket att låta boskapen beta på utmarken. Dess nya funktion blev att producera virke och dagens rationella skogsbruk växte så småningom fram. Den gamla utmarken korsades av brukningsvägar för timmertransporter. När inte boskapen betade på skogen försvann behovet av att freda sädesgårderna, och det gamla systemet av hankärdsgårdar försvann.

De utflyttade gårdarna tycks i början ha haft ett liknande utseende som i byn. En stor andel av byggnaderna flyttades ut i samband med skiftet. Så småningom ledde dock utvecklingen till en ny gårdsstruktur, med en mangård som bestod av ett ofta ganska stort bostadshus inne i en trädgård och en angränsande ekonomigård som bestod av ett fåtal, storskaliga byggnader. Loge, lada och ladugård slogs ihop till en enda byggnad i vinkel som fick forma en gårdsplan.



Häradsekonomska kartan 1859 med dagens karta överlagd (vita linjer och transparenta ytor). Kartan visar utseendet strax efter laga skifte, men innan det norra byalaget helt hade övergetts och innan järnvägen hade dragits rakt igenom Fullerös utmarker och avskilt Framskogen från Storskogen. LM.

Slutet av 1800-talet och 1900-talet

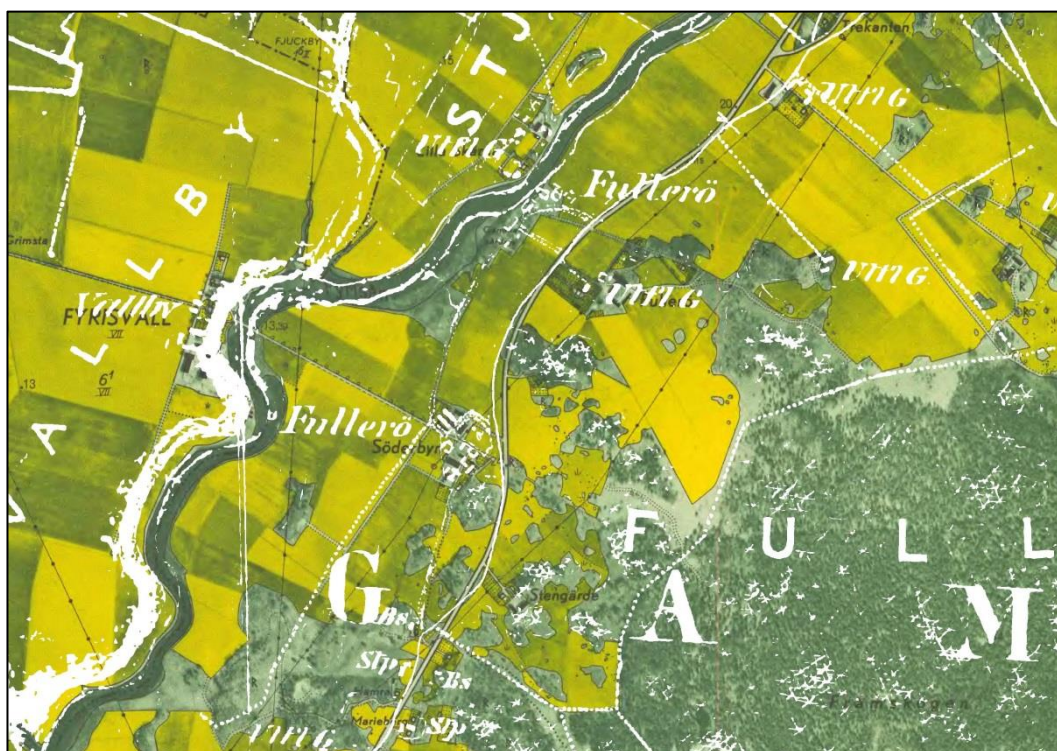
När järnvägen Uppsala – Gävle byggdes fick det stora konsekvenser för kulturlandskapet. Järnvägen drogs i låglänt terräng mitt över Fullerös utmarker. I anslutning till byn fanns nu bara den s.k. Framskogen, medan den mer avskides belägna Storskogen, som delades av flera byar och socknar, skars av.

I slutet av 1800-talet försvann de öppna dikena och ungefär samtidigt ersattes den naturliga ängsmarken av vallodling och annat åkerbruk. En bit in på 1900-talet motoriserades åkerbruket. Dagens täckdikade maskinåkrar uppstod. Samtidigt som mycket i landskapet förändrades, kvarstod de övergripande dragen. Åkrarna hade utökats med tidigare ängsmarker, men i övrigt var utbredningen ungefär densamma som under 1600-talet, liksom gränserna mot utmarken.

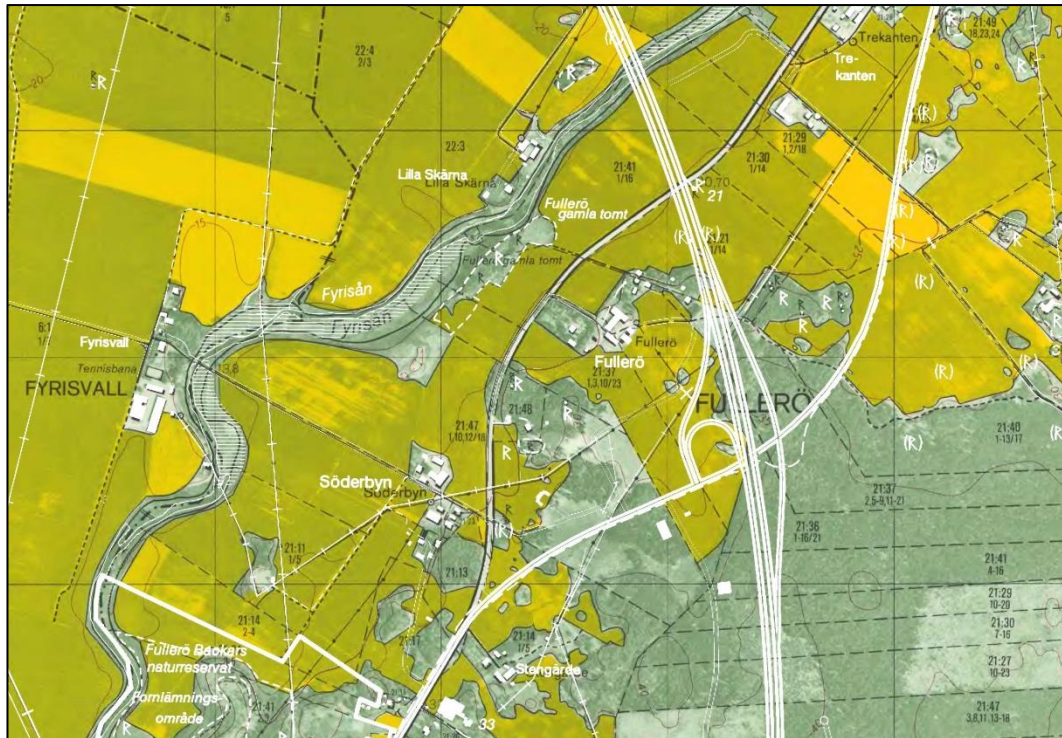
2006 invigdes den nya motorvägen förbi Uppsala, och motorvägsbygget med anslutningar och mot fick en stor påverkan på kulturlandskapet. Själva motorvägen drogs fram mellan Fullerös utmarker och inägor och skilde av dem från varandra. En helt ny väg byggdes mot Vattholma och Storvreta, och den gamla vägsträckningen övergavs. Påfarten utfördes delvis på byns gamla åkermark, och vägen korsade Fyrisån en bit norr om Fullerö.



Ekonomiska kartan 1952. Landskapet har stora likheter med det sena 1800-talets, men ängsmarkerna är borta och åkrarna täckdikade och anpassade för stora maskiner. LM.



Om den häradsökonomiska kartan från 1859 (vita linjer, transparenta ytor) läggs ovanför den ekonomiska kartan från 1952 framgår hur odlingslandskapets utbredning, utmarkens skogar och vägnätet har bibehållits. Vattholmavägen har samma utsträckning som under 1600-talet, bortsett från mindre kurvrätningar. LM.



Dagens karta, med den nya motorvägen med mot och anslutningsvägar, framträder med vita linjer ovanpå den ekonomiska kartan från 1979. LM.