

Handläggare:
Johan Nilsson

Datum:
2016-04-19

Diarienummer:
PBN 2015-001418

Miljöbedömning; Steg 1 - Behovsbedömning

Detaljplan för Eriksberg 1:27 m.fl.

BEHOVSBEDÖMNING FÖR MILJÖBEDÖMNING

Enligt PBL 4:34 ska bestämmelserna i MB 6:11- 6:18 och 6:22 tillämpas om ett genomförande av en detaljplan kan antas medföra risk för betydande miljöpåverkan (Eu-direktiv 2001/42 EG). Vid betydande miljöpåverkan ska en miljöbedömning av planen göras under vars process en miljökonsekvensbeskrivning tas fram. För att kommunen ska kunna ta ställning till om en detaljplan medför risk för betydande miljöpåverkan eller inte görs en behovsbedömning utifrån förordningen (1998:905) om miljökonsekvensbeskrivningar, bilaga 2 och 4. Kommunens checklista för behovsbedömningar utgår från bilagorna och har utgjort underlag för nedanstående bedömning. Samråd med kommunens plangrupp hölls den 2016-03-16. Samråd med länsstyrelsen har hållits. Länsstyrelsens yttrande daterat 2016-06-07 bifogas.

PLANEN

Mark- och exploateringsenheten inom Uppsala kommun har föreslagit planläggning i syfte att möjliggöra bostadsbebyggelse inom fastigheten Eriksberg 1:27 och del av Eriksberg 1:22, det vill säga Hammarparken.

Hammarparken ligger i nordvästra Eriksberg, som är en väl organiserad stadsdel som tydligt speglar de ideal om bebyggelse som är anpassad till topografin och naturen, som rådde när planområdet byggdes ut. Den del som planområdet omfattar är en del av grönstrukturen inom stadsdelen.

En exploatering bedöms kunna möjliggöra 200–300 nya bostäder. I samband med planläggningen har två tomter inom planområdet markanvisats till Wallenstam AB. I Wallenstams förslag redovisas 2 kvarter med nya byggnader och två områden som också kan vara lämpliga för exploatering inom det föreslagna planområdet.

Planområdet omfattar även en remsa av Ekebydalen. Syftet är att möjliggöra en förändrad och mer ändamålsenlig sträckning av Ekebydalsvägen. Den nya sträckningen avses ansluta till befintlig korsningspunkt på Eriksbergsvägen.



Illustration från Wallenstam AB med förslag till lokalisering av flerbostadshus, samt övriga platser som kan vara lämpliga för exploatering inom föreslaget planområde.

PLATSEN

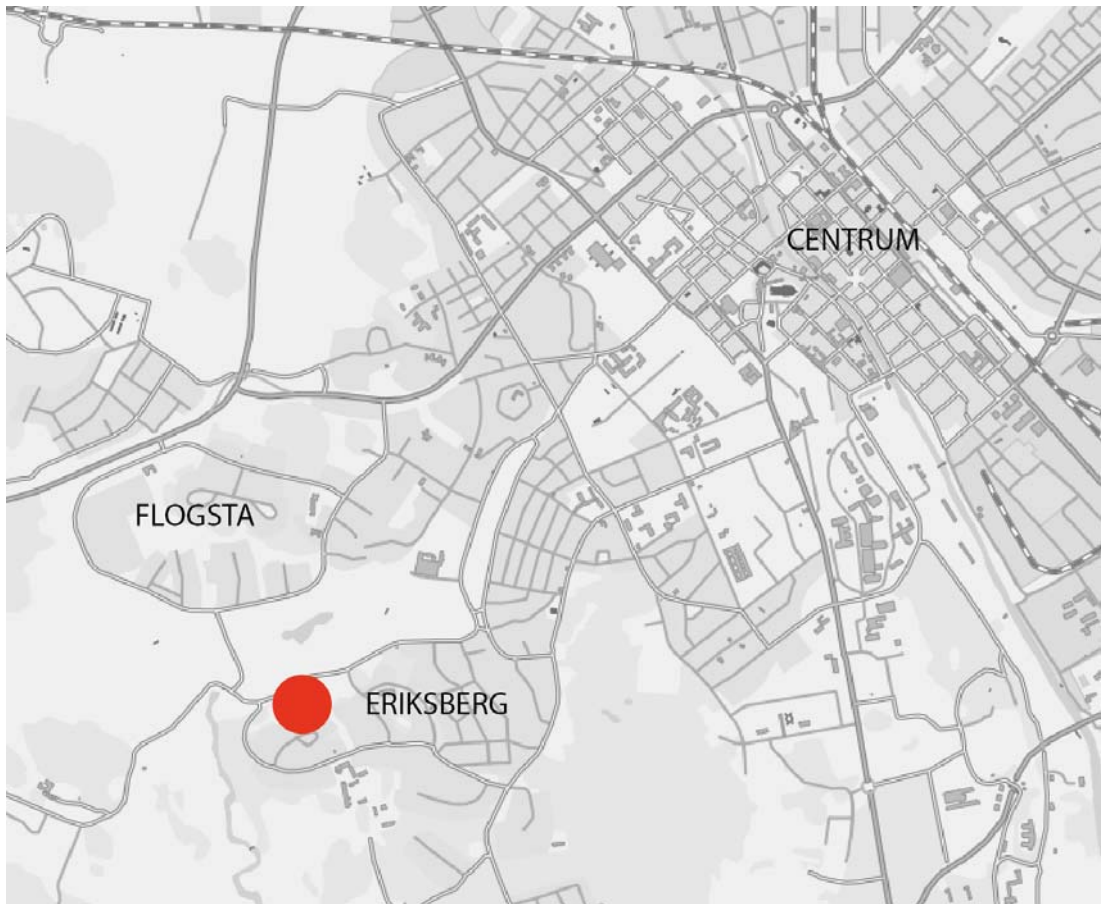
Nuvarande markanvändning och planläge

Planområdet är beläget cirka 3 km sydväst om Uppsala centrum (Stora torget) i den nordvästra delen av Eriksberg. Området avgränsas av Eriksbergsvägen och Ekebydalen i norr, Stigbergsvägen i öster samt befintlig bebyggelse i söder. Planområdet omfattar cirka 56 000 kvadratmeter.

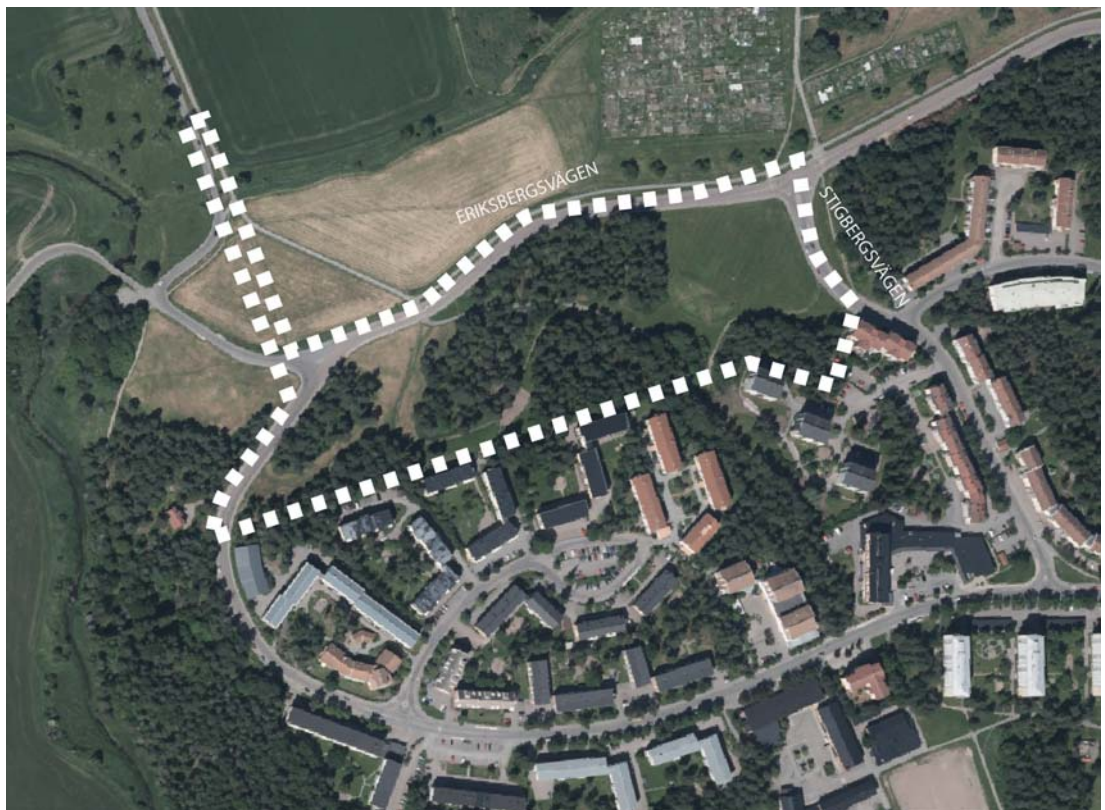
Hammarparken är ett grönområde som ligger i en sluttning mellan bostadsområdena i Eriksberg och Ekebydalen. I planområdet finns skogspartier med mellanliggande öppna gräsmarker, en pulkabacke och en lekplats. Planområdet är en del av grönstrukturen som går vidare mot Västertorg, cirka 250 meter söder om planområdet. Västertorg innehåller centrumfunktioner som dagligvaruaffär, vårdcentral, restaurang m.m. Strax väster om planområdet återfinns Hågadalen-Nåstens naturreservat.

Berörda fastigheter

Eriksberg	1:4
Eriksberg	1:22
Eriksberg	1:27
Flogsta	11:19
Flogsta	11:20
Flogsta	S:1



Orienteringskarta



Planområdets ungefärliga avgränsning

Bebyggelsen i de intilliggande områdena söder om planområdet är byggd framförallt under 1950-talet och är en enhetlig bebyggelse som tydligt speglar tidens ideal om bebyggelse anpassad efter topografin och naturen. Viss förtätning har skett under 1990-talet. Bebyggelsen består av lamellhus i 3–4 våningar som är grupperade runt gårdar med tydliga släpp för naturen.

ÖP 2010

Planområdet ligger inom stadsväven där förändring förutsätts ske i riktning mot en mer intensiv och stadsmässig användning. Förändringarna ska visa hänsyn till platsens karaktär och tillföra kvaliteter för närmiljön så att väsentliga värden för stadens grönstruktur bevaras och stärks. Förtätningen i områden som historiskt planerats som ”öar” ska öka konnektiviteten både inom områdena och med kringliggande områden. Kompletteringar bör också stödja gång-, cykel- och kollektivtrafik samt bidra till att minska barriäreffekter. Möjligheten till funktionsblandning ska alltid övervägas.

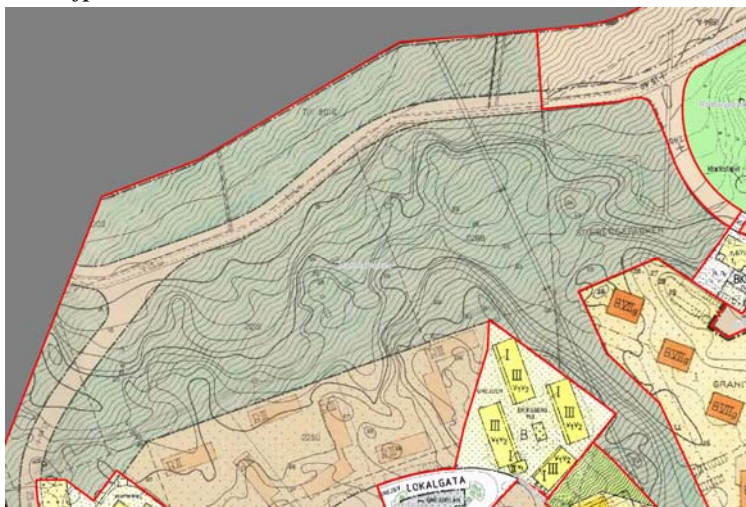
Västertorg söder om planområdet pekas ut som ett kärnområde som ska utvecklas med fler centrumfunktioner. Översiktsplanen förespråkar tillskott av bland annat bostäder i närheten av dessa för att stärka funktionen. Granitvägen pekas även ut som ett stadsstråk som ska förtätas och ges en mer livfull karaktär.

I översiktsplanens aktualitetsförklaring pekas Eriksberg ut som ett område som står inför stora renoveringar. I samband med detta ska en förnyelse av stadsdelsstrukturen ske. Syftet är bland annat att åstadkomma förbättrade yttre- och inre samband, högre täthet och större mångfald.

Parkplan

Lekplatsen i Hammarparken finns utpekad i parkplanen som en småpark.

Detaljplaner



Utsnitt ur planmosaiken

Planområdet omfattas av stadsplan för Västra Eriksberg (PL 69 D) från 1958. Marken är i huvudsak avsedd för park eller plantering. Det finns inga byggrätter inom planområdet. Ekebydalen omfattas inte av någon detaljplan.

Pågående planering i närområdet

Uppsalahem, som äger ett stort antal fastigheter inom Eriksberg, har sedan flera år tillbaka arbetat med och drivit ett projekt kring möjlig utveckling av stadsdelen. Syftet har bland annat att inhämta alternativa förslag kring hur, framförallt södra delen av stadsdelen, kan förtätas med ny bostadsbebyggelse och verksamheter med beaktande av platsens identitet och värden. Som en följd av detta gav plan- och byggnadsnämnden våren 2015 ett programuppdrag till stadsbyggnadsförvaltningen. Planprogrammet omfattar hela stadsdelen Eriksberg inklusive Ekebydalen, och därmed också Hammarparken. Programarbetet pågår med sikte på färdig handling under 2016. Syftet är att pröva möjlig förtätning motsvarande 2 000–3 000 bostäder i hela stadsdelen och samtidigt garantera en stadsutveckling av god kvalitet bland annat genom att ta fram principer för bebyggelse, gatunät, kvartersmark och allmän plats.

I det utkast av planprogrammet som är under arbete är Hammarparken utpekad som ett område för i huvudsak bostadsbebyggelse. Den östra delen av Hammarparken, det vill säga pulkabacken pekas ut som park och en del av ett sammanhängande nordsydligt grönstråk från Ekebydalen till Västertorg. En framtida lokalgata genom det utpekade bostadsområdet sluta i en vändplan för att inte korsa parken och pulkabacken.

Stadsbild/ landskapsbild

Planområdet är en del av en stadsdel som tydligt speglar de ideal som rådde när området planerades och byggdes ut. Grönområdet som planområdet utgörs av ligger i en brant ned med mot Ekebydalen. Branten bildar gräns mellan Ekebydalen och Eriksbergs bebyggda delar och upplevs från kringliggande områden som Ekeby och Flogsta som grönt. Befintlig bebyggelse döljs bakom skogsridåerna. Områdets östra del är fri från vegetation och fungerar som pulkabacke. Västra delen är delvis trädbeväxt, med framförallt tall och i en glänta ligger en lekplats.

Kulturarv

Planområdet ligger strax öster om riksintresset för kulturmiljövården enligt MB 3:6 som berör Hågaåns dalgång. Riksintresset består i en forntida dalgångsbygd med monumentala fornlämningar samt by- och kyrkomiljöer. Inom planområdet finns inga kända fornlämningar.

Inom ramen för arbetet med planprogrammet för Eriksberg och Ekebydalen har en kulturmiljöutredning tagits fram. I Hammarparken pekas pulkabacken ut som en miljö som är känslig för förändring. Utredningen förmedlar att även att de gröna ridåerna mellan Eriksbergs olika bebyggelseområden är viktiga ur kulturmiljösynpunkt.

Naturmiljö

Planområdet ligger strax öster om naturreservatet för Hågadalen-Nåsten. I naturreservatet finns hävdade jordbruksmarker och skogsområden med höga naturvärden men även många fornlämningar mm. Naturreservatet är ett populärt friluftsområde, som ansluter direkt mot Ekebydalen.

Planområdet utgör ett grönområde där områdets västra del består av en blandning av gräsytor med gångstigar och sparade trädbevuxna områden, framförallt gammal tall. Delar har nyligen gallrats ur medan andra är mindre omskötta med igenväxningsvegetation i brynen. I planområdets östra del finns en gräsbevuxen pulkabacke.



Natur-/parkkaraktären i planområdet.

Ekologiska landskapssamband

Enligt den analys av ekologiska landskapssamband för fem habitater i och kring Uppsala stad som kommunen tagit fram 2014 berörs Hammarparken främst av nätverket för gammal tall. Hammarparkens tallområden utgör ”stepping stones” mellan Stadsskogen och Hågadalen samt mot tallområden i Flogsta.

Naturvärdesinventering

Inom ramen för arbetet med planprogrammet för Eriksberg och Ekebydalen har en övergripande naturvärdesinventering, samt en specifik fladdermusinventering genomförts. Hammarparkens skogsbestånd har enligt utredningen påtaglig naturvärdesklass med flera naturvårdsarter närvarande. Ett område i planområdets södra del bedöms ha högt naturvärde. Området bedöms inte intressant för fladdermöss.



Utsnitt ur karta från naturvärdesinventering

Naturvårdsarter

I samband med markanvisningen 2011 har en översiktlig konsekvensbedömning med åtgärdsförslag för groddjur genomförts. Ekebydalens dammar och närområden är fortplantningsmiljöer för groddjur, främst vanlig padda och vanlig groda. Åkergroda har också observerats i Ekebydammen enligt Artportalen, dock inga salamandrar. Hammarparkens trädbevuxna delar är sannolikt lämpliga övervintringsplatser för groddjur, eftersom påkörda djur brukar påträffas på Ekebyvägen under groddjurens vandringstid.

På en del av de gamla tallarna finns tallticka och vintertagging, rödlistade svamparter som är beroende av äldre tallbestånd. Kungsfågel skulle möjligen kunna häcka idag inom området (område 24), eftersom den flerskiktade skogen här kan vara lämplig och den inte har krav på stora revir. Området är dock mycket litet och ligger nära en befintlig bebyggelse och lekplats, vilket sannolikt ändå innebär att framgångsrik häckning inte föreligger.

Rekreation och friluftsliv

Området ligger i direkt närhet till både Ekebydalen och Hågadalen-Nåsten som är populära rekreations- och friluftsområden.



Lekplatsen i planområdet



Pulkabacken i planområdets östra del

Större delen av planområdet används för rekreation. Det finns gång- och cykelstråk genom området. Dessa finns som en del av Eriksbergs större parkstruktur och ansluter mot gång- och cykelvägar till bl a Flogsta. Det finns en mindre lekplats i den skogsbevuxna delen samt en av Uppsalas pulkabackar som används av många vintertid. Backens lutning åt olika håll gör att den passar barn i olika åldrar. Större delen av området används som närnatur för skola och förskola enligt en enkätundersökning 2014.

Miljöbelastning

Avrinningsområde

Planområdet ligger inom avrinningsområdet till Hågaån, vilket innebär att dagvatten från planområdet berör ån. Inom ramen för programarbetet för Eriksberg och Ekebydalen har en utredning för dagenvatten tagits fram. Utredningen föreslår en ny övergripande dagvattenstruktur med en större andel fördröjning och omledning av befintliga system till befintliga och nya dammar i Ekebydalen istället för direkt på Hågaån. Kapaciteten i befintligt dagvattennät är fullt utnyttjad. De separata detaljplanerna inom programområdet ska närmre behandla dagvattenfrågan.

Förorenad mark

Det finns inga kända markföroreningar inom planområdet.

Samhälls- och naturresurser

Grundvattentillgång

Planområdet ligger inom område med risk för salt grundvatten.

Kollektivtrafik

Planområdet har ett gott kollektivtrafikläge. Det finns ett antal hållplatser inom 70–300 meter från planområdet. Det finns ingen hållplats inom planområdet. De närliggande hållplatserna trafikeras av linjerna 4 (Brantingtorget-Håga), 6 (Slavsta-Håga), 21 (Stenhagen-Ultuna) och 41 (Coop Forum/Ikea-Eriksberg). En kollektivtrafiklinje för stomtrafik föreslås trafikera Granitvägen och beräknas få 5-minuterstrafik.

Förskolor

Det finns flera förskolor i stadsdelen men fler bostäder innebär ett ökat behov. Möjlighet till förskola inom området ska prövas i planen.

Hälsa och säkerhet

Buller

Planområdet ligger i anslutning till Eriksbergsvägen (ca 1850 fordon/dygn, prognos för 2030 ca 1200 fordon/dygn), Stigbergsvägen (ca 1600 fordon/dygn, prognos för 2030 ca 1700 fordon/dygn) och Ekebydalsvägen (ca 3400 fordon/dygn, prognos för 2030 ca 5200 fordon/dygn). Kopplingen Ekebydalsvägen/Eriksbergsvägen som leder in i Eriksberg på områdets västra sida är den mest trafikerade delen med. Områdena

längs vägarna utsätts i vissa lägen för högre bullernivåer än gällande riktlinjer. En bullerutredning ska tas fram som en del av planläggningen.



Karta över ekvivalenta bullernivåer från omgivande vägar.

Föroreningar – mark och luft

Östra Sveriges luftvårdsförbunds mätningar (2010) visar på mycket låga halter med partiklar ($<20\mu\text{g}/\text{m}^3$) samt mycket låga halter av kvävedioxid ($<24\mu\text{g}/\text{m}^3$). Mätningen som gjordes 2013 omfattade inte planområdet.

Trafiksäkerhet

En förändring av Ekebydalsvägens dragning föreslås. Det innebär att den kommer ansluta mer direkt mot Eriksbergsgatan i befintlig korsningspunkt. En framtida lokalgata föreslås ansluta till samma korsningspunkt och bildar en fyrvägs korsning. Även en gång- och cykelväg föreslås löpa längs den nya lokalgatan och passera Eriksbergsvägen i korsningspunkten. Trafiksäkerheten ska behandlas i planarbetet för att bidra till en trygg och säker trafikmiljö och skolvägar.

PÅVERKAN

Stadsbild/ landskapsbild

Ett genomförande av detaljplanen påverkar stadsbilden i hur man upplever Eriksberg upplevs från Ekebydalen och Flogsta. Idag uppfattas Eriksbergs norra gräns mot Ekebydalen som grön. Med bebyggelse kommer det bli en tydligare gräns mellan parkområdena i Ekebydalen och Eriksberg. Bebyggelsens utformning är viktigt för upplevelsen och kommer att studeras närmre under planarbetets gång.

Kulturarv

Genomförd kulturhistorisk värdering pekar ut pulkabacken i området som speciellt viktig. Pulkabacken avses att bevaras. Eriksbergs befintliga bebyggelse är tidstypisk och ofta väl anpassad till topografin. Tillkommande bebyggelse ska ta hänsyn till terrängen, och i möjligaste mån anpassas till topografin.

Naturmiljö

Naturmiljön i området påverkas av förslaget. Livsmiljöer av gammal tall minskar och delar av möjliga övervintringsplatser för groddjur kommer att bebyggas. Utredningen om groddjur föreslår åtgärder för att skapa nya övervintringsplatser för groddjur samt att eventuellt anlägga en groddjurspassage under Ekebyvägen. En handlingsplan för detta ska tas fram parallellt med planarbetet.

Avsikten är att grönkopplingen från Västertorg till Ekebydalen delvis kommer att bevaras eftersom pulkabacken inte kommer bebyggas och genom att lokalgatan till den nya bebyggelsen slutar i en vändplan. Det ger vissa möjligheter att bevara men även stärka tallsambandet på sikt. Gamla tallar bör också sparas i så stor utsträckning som möjligt mellan husen. Det mest värdefulla naturområdet enligt naturvärdesinventeringen (se s. 7) bör så långt som möjligt bevaras i planstrukturen och tillåtas behålla befintlig karaktär (det vill säga flerskiktad skog).

Rekreation och friluftsliv

Planområdets mest nyttjade delar, pulkabacken och lekplatsen, avses bevaras. Lekplatsen kan komma att samutnyttjas med framtida förskola, en ny allmän lekplats kan utvecklas närmre pulkabacken. Cykelstråket genom området ska utvecklas och förstärkas för att passa in i den nya strukturen. Viktiga rörelsestråk inom området och kopplingar till omkringliggande friluftsområden/natur/parker ska värnas och förstärkas i möjligaste mån. Planområdet som skolnära natur, möjligheten till detta kommer att begränsas vid ett genomförande av detaljplanen.

Miljöbelastning, samhälls- och naturresurser

Ny bebyggelse innebär alltid en miljöbelastning. Tillskapandet av 200–300 bostäder i området bedöms leda till ökat uppvärmnings- och energibehov samt ökad alstring av avfall. Den tillkommande bebyggelsen är till största del bostäder och bedöms inte innebära en allt för stor miljöbelastning. Bebyggelsen blir en förtätning i en stadsdel

med redan god infrastruktur av olika slag som på så sätt kan utnyttjas mer resurseffektivt och skapa underlag för olika lösningar.

En dagvattenutredning för planområdet behöver göras. Den bör ta höjd för de idéer som finns för ändrat dagvattensystem i hela Eriksberg, där Hågaån som recipient avlastas genom att dagvatten föreslås ledas till nya och befintliga dammar i Ekebydalen.

Hälsa och säkerhet

Buller

I samband med planarbetet ska bullernivåerna utredas.

Detaljplanens genomförande förväntas inte påverka omgivningen i fråga om buller.

Måluppfyllelse

Detaljplanen motverkar inte några nationella, regionala eller lokala mål.

Samlad påverkan

Ett genomförande av detaljplanen överensstämmer med översiktsplanens intentioner. Bedömningen är att planens läge i närheten av Västertorg med kommersiell och samhällservice samt närheten till befintlig infrastruktur, som system för uppvärmning och VA, god tillgång till kollektivtrafik, gång- och cykelmöjligheter innebär att miljöbelastningen inte är betydande.

Totalt sett är det naturvärdena som bedöms påverkas mest. Närheten till andra naturområden skapar möjlighet att ändå hantera naturvärdesfrågorna i planarbetet. Natur föreslås sparas i sammanhängande stråk från Ekebydalen och söderut. Stadsbilden kommer att förändras framförallt i mötet med Eriksberg och Ekebydalen. Ny bebyggelse bör planeras i samklang med de topografiska förhållandena. En handlingsplan för att ersätta groddjurens övervintringsmöjligheter ska tas fram parallellt med planarbetet. Möjligheten att spara en del av de gamla tallarna samt karaktärsträd ska undersökas.

Delar av området kommer vara påverkat av buller vilket ska utredas och beaktas under planarbetets gång. Ett eventuellt ökat dagvattenflöde från planområdet liksom möjlig dagvattenhantering kommer att utredas i samband med planarbetet.

MOTIVERAT STÄLLNINGSTAGANDE

Med utgångspunkt från ovanstående gör kommunen den bedömningen att ett genomförande av detaljplanen inte antas medföra någon risk för betydande miljöpåverkan enligt MB 6:11. En miljöbedömning enligt MB 6:11- 6:18 bedöms därmed inte behöva genomföras.

PLAN- OCH BYGGNADSNÄMNDEN



LÄNSSTYRELSEN
UPPSALA LÄN

Samhällsutvecklingsenheten
Katja Saranka
010-22 33 289
katja.saranka@lansstyrelsen.se

YTTRANDE

1(1)

2016-05-07

Dnr: 402-3579-16

Rättelse av datum 2016-06-07

Stadsbyggnadsförvaltningen
Uppsala kommun
753 75 UPPSALA

Samråd om behovsbedömning till detaljplan för Eriksberg 1:27 m.fl. (Hammarparken), Uppsala kommun, Uppsala län

Kommunen har för rubricerad detaljplan begärt samråd med Länsstyrelsen om behovsbedömning enligt 6 § förordningen (1998:905) om miljökonsekvensbeskrivningar.

Syftet med planförslaget

Syftet med detaljplanen är att möjliggöra bostadsbebyggelse med ca 200-300 nya bostäder inom fastigheten Eriksberg 1:27 och del av Eriksberg 1:22, det vill säga Hammarparken. Kommunen arbetar även med att ta fram ett programarbete för stadsdelen Eriksberg varav planområdet för Hammarparken är en del av detta programområde.

Behovsbedömning

Länsstyrelsen bedömer, med beaktande av kriterierna i bilaga 4 till förordningen om miljökonsekvensbeskrivningar (MKB), att rubricerad detaljplan inte kan antas medföra sådan betydande miljöpåverkan som avses i 6 kap. 11 § miljöbalken (MB).

Deltagare

Länsarkitekt Eva Bergdahl har beslutat i detta ärende. Planhandläggare Katja Saranka har varit föredragande.


Eva Bergdahl


Katja Saranka

SAMMANTRÄDESPROTOKOLL

Sammanträdesdatum: 2018-12-19

Plats och tid: Bergius, Stationsgatan 12, 13.00–17.15

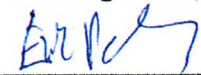
Beslutande: Erik Pelling (S), ordförande
Trond Svendsen (MP), vice ordförande
Therez Almerfors (M), 2:e vice ordförande, §§ 298–316, 319–327, 330–339
Helena Olsson (S)
Lars Tufvesson (M), §§ 298–307
Susanne Engström (MP)
Sture Blomgren (L)
Karin Ericsson (C), §§ 298–306, 308–341
Simon Westberg (KD), § 298300, 302–341
Andrea Karnekvist (V)
Peter Burman (S), ersätter Kia Solid (S)
Rolf Kroon (M), ersätter Simon Westberg (KD) § 301
Rolf Kroon (M), ersätter Karin Ericsson (C) § 307
Rolf Kroon (M), ersätter Lars Tufvesson (M), §§ 308–341
Sten Sundeman (M), ersätter Terez Almerfors (M), §§ 317, 318, 328, 329, 340, 341

Ersättare: Rolf Kroon (M), §§ 298–300, 302–306
Sten Sundeman (M), §§ 298–316, 319–327, 330–339
Kerstin Lundberg (MP)

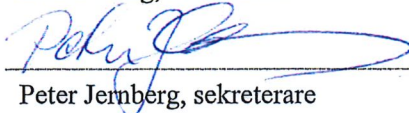
Utses att justera: Rolf Kroon (M) **Paragrafer:** 298, 300–308, 310–341

**Justeringens
plats och tid:**

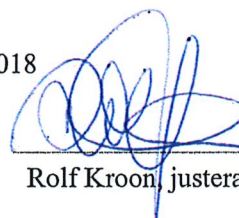
Stationsgatan 12, fredag den 21 december 2018

Underskrifter:

Erik Pelling, ordförande



Peter Jernberg, sekreterare



Rolf Kroon, justerare


ANSLAG/BEVIS Protokollet är justerat. Justeringen har meddelats genom anslag på kommunens anslagstavla.

Organ: Plan- och byggnadsnämnden

Datum: 2018-12-19 **Sista dag att överklaga:** 2019-01-11

Anslag sätts upp: 2018-12-21 **Anslaget tas ner:**

Protokollet finns tillgängligt på: www.uppsala.se och plan- och byggnadsnämnden, Stationsgatan 12

Underskrift:
.....
Peter Jernberg, sekreterare

SAMMANTRÄDESPROTOKOLL

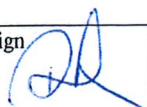
Sammanträdesdatum: 2018-12-19

**Övriga
deltagare:**

Mats Norrbom stadsbyggnadsdirektör, Elisabet Jonsson plan- och byggchef, Majja Tammela Arvidsson, Torsten Livion detaljplanechefer, Jenny Björnström chef bostadsanpassning, Yvonne Fredriksson chef bygglovshandläggning, Claes Larsson, stadsarkitekt. Deltar vid föredragning: Linus Pettersson, Eleonore Albenius, Louise Granér, Elin Eriksson, planarkitekter, Menna Hagstroem, bygglovsarkitekt, Maya Katsumata Ling, bygglovshandläggare.

Övriga närvarande: Lisa Sjöberg, praktikant, Peter Jernberg, nämndsekreterare.

Justerandes sign



Utdragsbestyrkande



SAMMANTRÄDESPROTOKOLL

Sammanträdesdatum: 2018-12-19

§ 310

**Detaljplan för Hammarparken
2015-001418**
Beslut

Plan- och byggnadsnämnden beslutar

att genomföra plansamråd för del av Hammarparken,

att inför samråd arbeta in skrivningar om en trädridå på lämpligt sätt mellan den nya bebyggelsen och Ekebydalen för att i ny tappning ta upp tanken om staden mellan skogarna,

att inför samråd ytterligare bearbeta taklandskapet och anpassningen till den sluttande topografin, och

att växla förfarande från utökat till standardförfarande.

Ett genomförande av detaljplanen antas inte medföra risk för betydande miljöpåverkan enligt miljöbalken (MB) 6 kap.

Planförslaget uppskattas inrymma:

Flerbostadshus	ja
Antal lägenheter	340 (baserat på total BTA/100)
Typ av verksamhet	Förskola
Verksamhetsyta kvm	800
Annan användning	nej

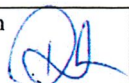
Sammanfattning

Syftet med planarbetet är att pröva möjligheten att bebygga delar av Hammarparken med bostäder. Samrådsförslaget innebär att området närmast Ekebydalen bebyggs med flerbostadshus i 4–7 våningar inklusive suterrängplan med cirka 340 nya lägenheter (baserat på total BTA/100). Inom planområdet planeras också för en förskola i en bottenvåning.

Planområdet omfattar Hammarparken och en del av Ekebydalen, området utgörs av fastigheterna Eriksberg 1:27, 1:22 och 1:4, Flogsta 11:20 och 11:19 samt Flogsta S:1. Hammarparken är idag planlagd som parkmark. Här finns områden med sparad natur, en pulkabacke och en lekplats samt en gång- och cykelväg. Större delen av Ekebydalen är idag inte planlagd.

Ett genomförande av detaljplanen bedöms överensstämma med översiktsplanens intentioner (ÖP 2016) och planprogrammet för Eriksberg och Ekebydalen.

Justerandes sign

Utdragsbestyrkande



SAMMANTRÄDESPROTOKOLL

Sammanträdesdatum: 2018-12-19

§ 310, forts.**Yrkanden**

Erik Pelling (S), ordförande, yrkar att inför samråd arbeta in skrivningar om en trädridå på lämpligt sätt mellan den nya bebyggelsen och Ekebydalen för att i ny tappning ta upp tanken om staden mellan skogarna.

Karin Ericsson (C) yrkar, med bifall från ordförande, att inför samråd ytterligare bearbeta taklandskapet och anpassningen till den sluttande topografin.

Simon Westerberg (KD) yrkar att planarbetet för Hammarparken ska avbrytas.

Beslutsgång

Ordförande ställer eget yrkande tillsammans med Karin Ericssons (C) yrkande att inför samråd arbeta in skrivningar om en trädridå på lämpligt sätt mellan den nya bebyggelsen och Ekebydalen för att i ny tappning ta upp tanken om staden mellan skogarna och att inför samråd ytterligare bearbeta taklandskapet och anpassningen till den sluttande topografin mot Simon Westerbergs (KD) yrkande att planarbetet för Hammarparken ska avbrytas och finner att det är nämndens mening att bifalla eget och Karin Ericssons (C) yrkande.

Votering begärs och verkställs. Den som röstar ja röstar för förvaltningens förslag med tilläggen att inför samråd arbeta in skrivningar om en trädridå på lämpligt sätt mellan den nya bebyggelsen och Ekebydalen för att i ny tappning ta upp tanken om staden mellan skogarna och att inför samråd ytterligare bearbeta taklandskapet och anpassningen till den sluttande topografin. Den som röstar nej röstar för att planarbetet för Hammarparken ska avbrytas.

Erik Pelling (S), Trond Svendsen (MP), Therez Almerfors (M), Helena Olsson (S), Susanne Engström (MP), Sture Blomgren (L), Karin Ericsson (C), Andrea Karnekvist (V), Peter Burman (S) och Rolf Kroon (M) röstar ja.

Simon Westerberg (KD) röstar nej.

Med tio röster för ja och en röst för nej beslutar nämnden enligt förvaltningens förslag med tilläggen att inför samråd arbeta in skrivningar om en trädridå på lämpligt sätt mellan den nya bebyggelsen och Ekebydalen för att i ny tappning ta upp tanken om staden mellan skogarna och att inför samråd ytterligare bearbeta taklandskapet och anpassningen till den sluttande topografin.

Justerandes sign




Utdragsbestyrkande



SAMMANTRÄDESPROTOKOLL

Sammanträdesdatum: 2018-12-19

§ 310, forts.

Beslutsunderlag

Tjänsteskrivelse 2018-12-03

Behovsbedömning

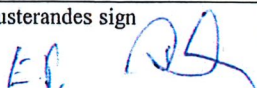
Arbetsutskottet har utan eget yttrande överlämnat ärendet till nämnden för beslut.

Protokollet expedieras till

Uppsala kommun

Akten

Justerandes sign



Utdragsbestyrkande

