

Handläggare
Dan Thunman

Diarienummer
PBN 2015-002604

Karaktärsbeskrivning Kv Assar



Postadress: Uppsala kommun, plan- och byggnadsnämnden, 753 75 Uppsala
Besöksadress: Stationsgatan 12 • Telefon: 018-727 00 00 (växel)
E-post: plan-byggnadsnamnden@ uppsala.se
www. uppsala.se

INLEDNING

Bakgrund

År 2013 beviljade plan- och byggnadsnämnden rivning av två bostadshus i kvarteret Assar. Det gäller Junkilsgatan 8 och 10 (Luthagen 21:3 och 21:4.) En förfrågan om planläggning med tillhörande förslag till ny bebyggelse inkom till plan- och byggnadsnämnden, varefter ett planbesked skrevs fram 2015 med följande bedömning och riktlinjer för fortsatt arbete:

- Förslaget ska omarbetas så det tar större hänsyn till kvarterets karaktär och angränsande bebyggelse. Hörnet på kvarteret bör avslutas med en gavel eller vara öppet.
- Förslaget ska omarbetas så att det bildas flera öppningar in mot gården.
- Den nya bebyggelsen ska ha förgårdsmark och förhålla sig till gatan.
- Tillräckligt med parkering för bilar och cyklar ska anordnas. Olika slag av mobilitetslösningar ska prövas.
- I planarbetet ska utredas om det är möjligt att utöka planområdet för att skydda den kulturhistoriskt värdefulla bebyggelsen i kvarteret.

Följande beskrivning har tagits fram för att öka kunskaperna om kvarterets karaktär och därmed vara ett stöd i arbetet att upprätta en ny detaljplan för del av eller hela kvarteret.

Kvarteret Assar utgör en del av Eriksdalsområdet i Luthagen och är klassat som en *Särskilt värdefull bebyggelsemiljö* enligt inventering av Bergold och Sporrang från 1980-talet. Men området kom inte att ingå i de områden som utifrån denna inventering beslutades som särskilt värdefulla av KF 1988. Troligtvis för att området då delvis hade splittrats upp av ny radhusbebyggelse från 1970-talet.



Flygfoto av kv Assar. Notera den skilda strukturen i nordvästra och sydöstra delarna.

Eriksdalsområdet och kv Assar

Kvarteret Assar utgör en del av Eriksdalsområdet som byggdes ut efter en plan av typen trädgårdsstad från 1912. Den utgick från detaljer i den stora stadsplanen för Uppsala som Per Hallman upprättade 1910. Tomtindelningen i kvarteret fastställdes 1924. Nuvarande detaljplan fastställdes 1944.

I kv Assar byggdes under 1920-talet sju mindre hyreshus med egna gårdar. Först byggdes de fyra parställda husen vid Dalgatan efter ritningar från 1923 och 1924. Senare byggdes de tre fristående flerfamiljshusen utmed Norrlandsgatan efter ritningar upprättade mellan 1927 och 1929. Stadsarkitekten Gunnar Leche planerade kvarteret och ritade själv flera av husen, vilka innehöll 3 rum och kök med påkostad inredning och fasadutformning. Sedan tidigare fanns ett äldre enfamiljshus av trä utmed Börjegatan.

Eriksdalsområdet kom under det fortsatta 1900-talet att förändras. På 1940-talet upprättades en plan för en sanering av området. Men i praktiken kom den bara att genomföras på enstaka tomter och där uppfördes i stället trevånings lamellhus. På 1970-talet tillkom en hel del ny kvartersbebyggelse i form av radhus och flerfamiljshus i 2,5 våningar. Kvarteret Assar kom dock att behålla sin tidstypiska karaktär av trädgårdsstad och utgör i dag ett av de mer välbevarade kvarteren i Eriksdal. Av de sju flerfamiljshusen som uppfördes på 20-talet har fem fortfarande välbevarade fasader medan två av husen har tilläggsisolerats så att deras karaktär påtagligt förvanskats.

Karaktären

I kv Assar har Gunnar Leche skapat en tämligen enhetlig bebyggelseform; tvåvåningshus med tegelröda sadeltak. Samtidigt har han gett varje byggnad sin egen identitet genom framför allt olika färgsättning, men också genom variation av den klassicerande dekoren. De partställda husen har dock betraktats som egna enheter varför de har getts lika utformning.

Husens placering eller gruppering varierar något i kvarteret beroende på den oregelbundna kvartersformen. Detsamma gäller trädgårdarnas utbredning kring husen.

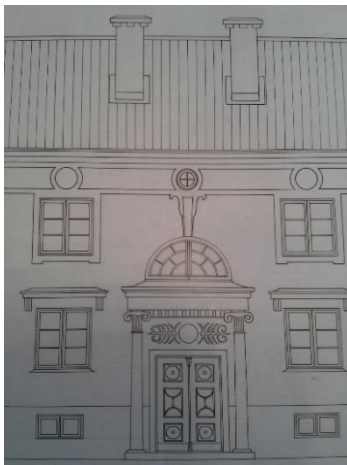
Längs Dalgatan ligger de två parallellställda bostadshusen med sina huvudentréer mot gårdsidan, där det ena paret har sina gavlarna mot Jumkilsgatan. Ett gemensamt uthus som innehöll en garageplats, vedbodarna och soprum uppfördes efter ritningar av Leche. Byggnaden finns kvar, om än något förändrad.

De fristående bostadshusen utmed Norrlandsgatan ligger på rad med sina långsidor, portaler och förgårdsmark, som tillsammans med Norrlandsgatans alléplantering ger ett trivsamt och lummigt intryck. När dessa byggnader uppfördes under slutet av 1920-talet behövs inte längre några uthus, då lägenheterna vid denna tid fått moderna bekvämligheter. Kvarterets struktur med fristående byggnader och hus placerades med gavlarna riktade mot gatan, vilket gav fina inblickar mot trädgårdarna med sina gräsmattor, träd och buskar. Karaktären av trädgårdsstad är påtaglig.



Alla bostadshusen har en rektangulär planform, är två våningar höga och har redan från början haft tegelröda sadeltak, obruten takfot och på gavlarna indragna takgesimser. Däremot skiljer de sig åt genom olika färgsättning och sin klassicerande dekor, typisk för 1920-talet.

Husen (de som inte tilläggisolerats) präglas fortfarande av putsade fasader, en enklare form av herrgårdsarkitektur där det symmetriska intrycket varit viktigt. Portalerna har getts en särskilt viktig roll i arkitekturen, och har på några av husen fått en nästan överdådig utformning. Fönstren har två lufter med sex rutor, sitter i fasadliv och är oftast jämt fördelade över hela fasaden. Sammantaget ger 1920-talets formgivning av flerfamiljshusen i kv~~arteret~~ Assar ett mycket värdigt uttryck.



Kulturhistoriskt värde

- *Arkitektoniskt av stort intresse.* Det består av tvåvånings flerfamiljshus från 1920-talet med olika färgsättning och med trädgårds- och gatugrönska som tillsammans ger kvarteret dess karaktär. Flera av husen har ritats av stadsarkitekten Gunnar Leche.
- *Stadsplanemässigt av mycket stort intresse.* Kvarteret Assar utgör i dag ett av de välbevarade kvarteren i Eriksdal, och präglas fortfarande av karaktären trädgårdsstad.
- *Socialhistoriskt värdefull miljö.* Berättar om den tid då de sociala förutsättningarna för familjerna successivt förbättrades genom till exempel wc och dusch. Även det begynnande bilägandet blir tydligt genom byggande av ett fristående garage, ritat redan 1923 (tomt nr 4). År 1929 byggdes ett flerfamiljshus med fyra garageplatser i källaren (tomt nr 8).

Stadsarkitekten Gunnar Leche

Eftersom kvarteret Assar till stora delar är en skapelse av stadsarkitekten Gunnar Leche finns det här anledning att kort nämna något om hans gärningar. Han tillträdde tjänsten som stadsarkitekt i Uppsala 1920 och kom sedan att sätta stark prägel på stadens utveckling fram till sin död 1954. När han tillträdde tjänsten var centrum i princip färdigbyggt, men behovet av bostäder var stort. Under 20-talet tillkom ny bebyggelse i de kringliggande områdena, nuvarande stadsdelarna Kvarngärdet, Luthagen och Kungsgärdet. I många av hans områden byggdes friliggande flerfamiljshus kring väl tilltagna gemensamma gröna gårdar, vilket var en stor skillnad från innerstadens tätare stadskvarter.

1920-talsklassicismen

Bebyggelsen präglas av en tidstypisk 1920-talsklassicism. Klassicism betyder i vid bemärkelse en estetisk riktning som söker sina förebilder i den grekiska och romerska antiken. Inom arkitekturen innebar det att det klassiska formsystemet, dess proportioner och element återanvändes. Klassicism har under århundraden uppstått i olika skepnader som gett oss olika tidsstilar och benämningar. Syftet har hela tiden varit att ge den mänskliga miljön en ordnad och harmonisk prägel. I Skandinavien fick klassicism en renässans under 1920-talet och har därför benämnts 20-talsklassicism. Den präglas av putsade fasader som oftast har mer eller mindre sparsam dekor i form av lister, pilastrar, medaljonger och andra motiv från klassisk arkitektur.

Byggnaderna

Luthagen 21:1. Tomt nr 3. Börjegatan.

Ett äldre bostadshus av trä som fanns här redan innan den nu gällande stadsplanen för området togs fram, vilket förklarar dess i jämförelse med kvarterets övriga byggnader avvikande placering och utformning. Trots detta fungerar den ändå bra i kvarterets trädgårdskaraktär.



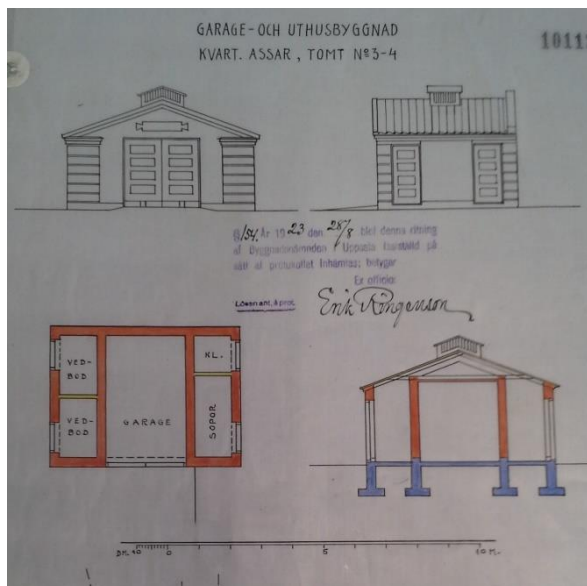
Milsten utmed Börjegatan klassad som fornlämning

Luthagen 21:2, tomt nr 4. Dalgatan.

Arkitekt: Gunnar Leche. Ritningsår: ?

Takteglet ersatte av korrugerad eternit 1968.

Här finns även ett uthus ritat av Gunnar Leche 1923 med bland annat garage.

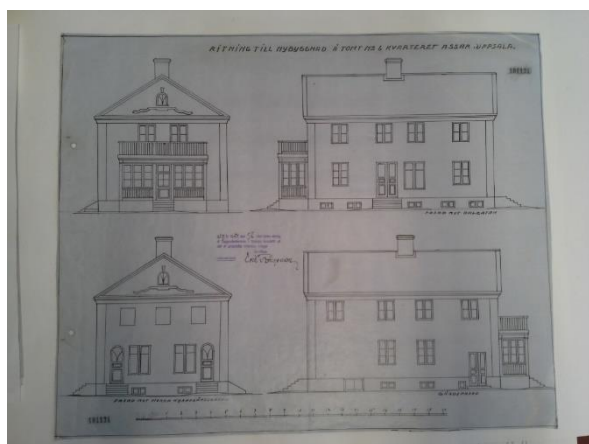


Luthagen 21:3 Junkilsgatan 8. Tomt nr 6.

Arkitekt: Gunnar Leche. Ritningsår: 1924.

Senare tilläggsisolerat och klätt med gul, stående panel.

Rivningslov beviljat 2013



Luthagen 21:4 Junkkilsgatan 10. Tomt nr 7.

Arkitekt: Originalritningarna saknas. Uppmättnings- och ändringsritningar från 1940 av Oscar Fredriksson.

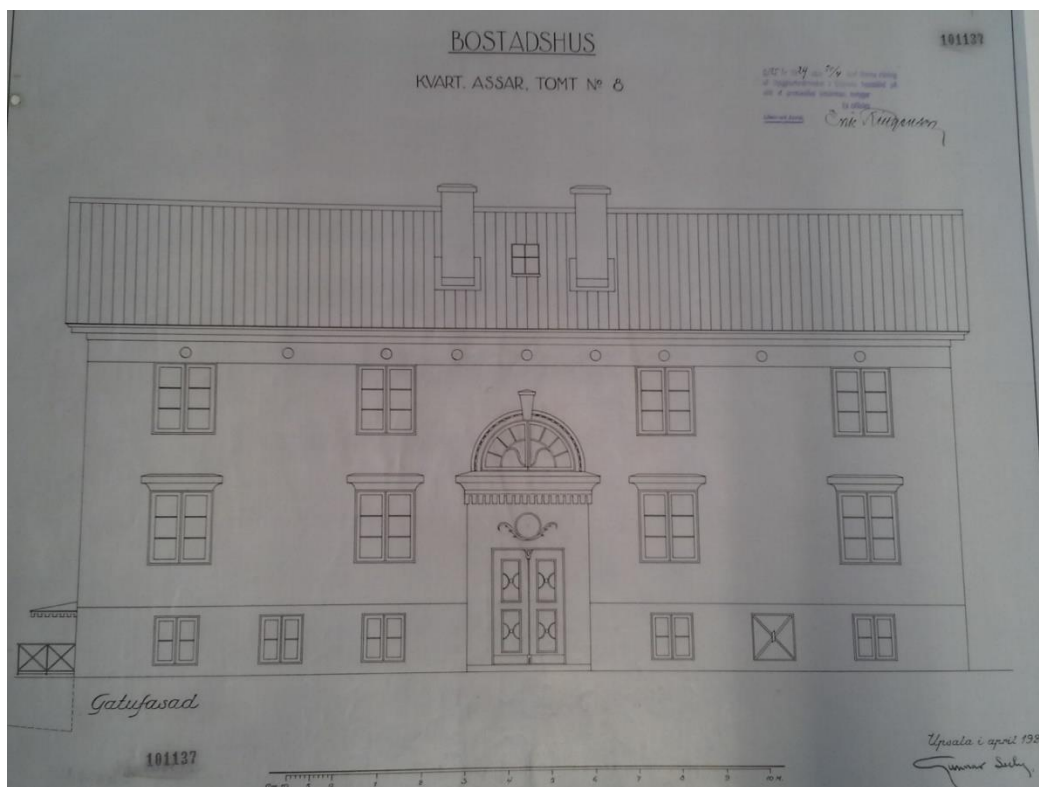
Rivningslov beviljat 2013



Luthagen 21:5 Norrlandsgatan. Tomt nr 8.

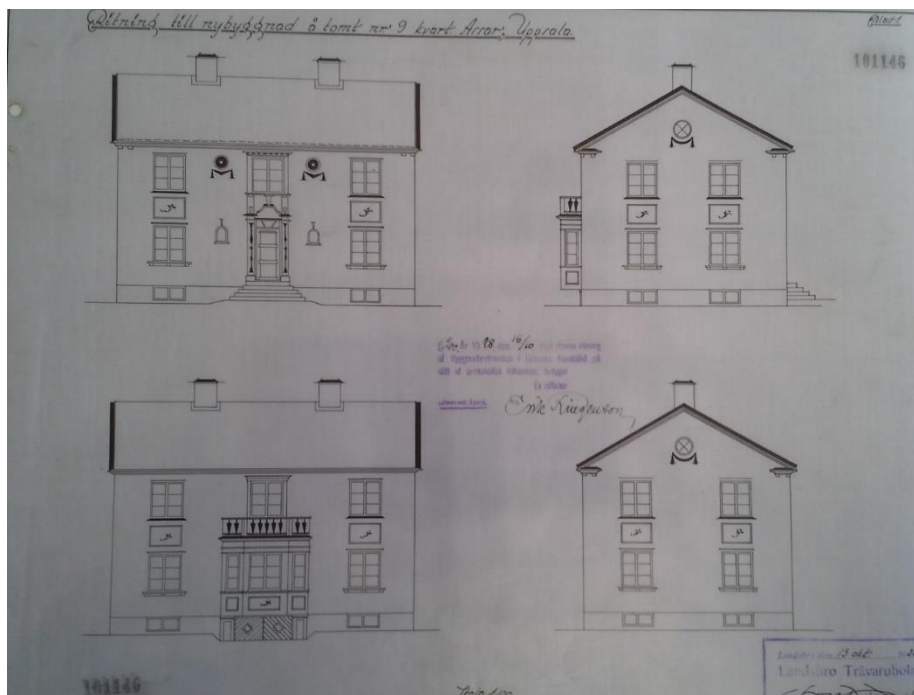
Arkitekt: Gunnar Leche. Ritningsår: 1929.

Ombyggt och tilläggsisolerat med gult fasadtegel. Garageportarna senare ersatta med källarfönster. På gården ett fristående garage av lecablock som putsats, byggt enligt ritningar av Nestor Thulin 1965.

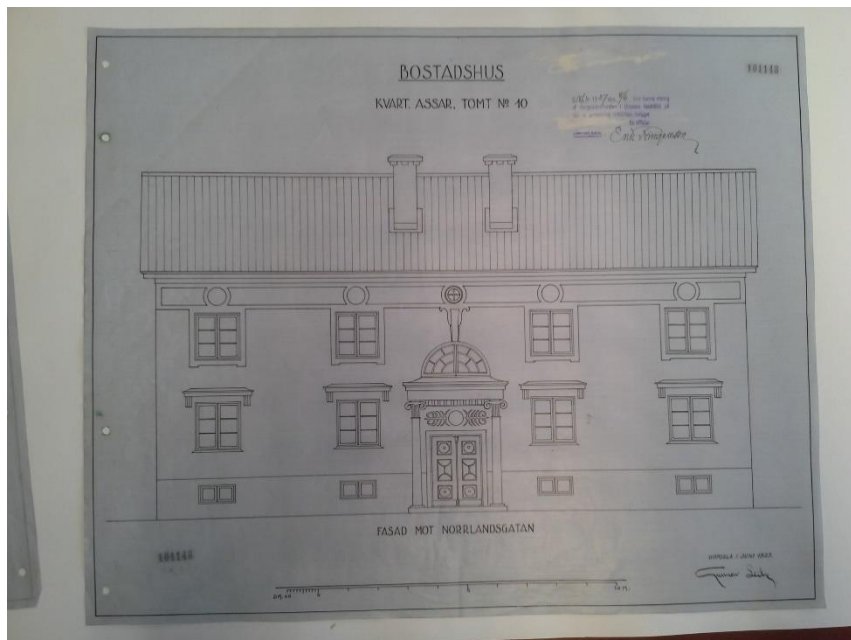


Luthagen 21:6 Norrlandsgatan. Tomt nr 9.

Arkitekt: Osignerade ritningar. Ritningsår: 1928. Mätningingenjör Erik Nohldén.



Luthagen 21:7 Norrlandsgatan. Tomt nr 10
Arkitekt: Gunnar Leche. Ritningsår: 1927.



Text och foto: Dan Thunman / 2018

Källor och litteratur

- Bergold, Carl Erik. *Bostadsbyggande i Uppsala 1900-1950. En aspekt på folkhemmets framväxt. Uppsala 1985*
- Yttranden från Föreningen vårda Uppsala.
- Ritningarna ur Uppsala stadsarkiv