

Kulturhistorisk analys av
kvarteret Seminariet

Uppsala stad och kommun



UPPLANDSMUSEET

Per Lundgren 2016-09-09

Innehåll

1. Inledning	5
1.1 Uppdraget	5
1.2 Bakgrund	5
1.3 Kunskapsunderlag	5
2. Tidigare ställningstaganden	7
2.1 Statligt byggnadsminne?	7
2.2 Detaljplan på samråd 2009	7
2.3 Detaljplan för utställning 2011	8
2.4 Antagande, överprövning, överklagande och domslut	9
3. Historik	11
3.1 De första planerna för området	11
3.2 Nya planer 1912	12
3.3 Skolbyggnaden	12
3.4 Infarten	13
3.5 Rektorsgården	13
3.6 Nyttoträdgårdarna	13
3.7 Skyddsplanteringar	13
3.8 Fysisk fostran	14
3.9 Teoretiska undervisningen	15
3.10 Övningsskolan	15
3.11 Trädgårdsskötsel	16
3.12 1950-talet	16
3.13 Ny stadsplan 1958	16
3.14 Trädgårdsodlingen läggs ner	18
3.15 Utbyggnad under 1990-talet	18
3.16 Viktigare förändringar sedan anläggandet	19
4. Analys	20
4.1 Tomt, omgärdning och entréer	21
4.2 Vaktmästargården	26
4.3 Rektorsgården	31
4.4 Skolbyggnad, skolgård och idrottsplan	34
4.5 Praktträdgården och äppelträdsallén	38
4.6 Seminariets nyttoodlingar	41
4.7 Sammantagen värdelokalisering	44
4.8 Landskapsrum	45
4.9 Kulturhistoriska samband	46
4.10 Kulturhistoriska siktlinjer	47

1. Inledning

1.1 Uppdraget

Denna utredningen har utförts av Per Lundgren, Upplandsmuseet, på uppdrag av NCC Boende AB, Region Mitt (sedermera Bonava Sverige AB).

Utredningen ska tydliggöra områdets kulturhistoriska värden och speciellt analysera hur värdena påverkas av ändringar i miljön. Analysen ska sättas i relation till tidigare ställningstaganden och de förutsättningar som riksintresset för kulturmiljövård Uppsala stad ger.

1.2 Bakgrund

Folkskoleseminariet i Uppsala uppfördes på en för ändamålet införskaffad tomt i Enhagen 1914-1917. Bebyggelsen bestod förutom huvudbyggnaden, med två flyglar och en toalettänga, av en vaktmästarbostad för tre familjer med tillhörande ekonomibyggnader och en rektorsbostad. I norr utfördes skyddsplanteringar av gran, medan de södra tomtgränserna avgärdades med ett högt plank. Som en del av institutionens ekonomi anlades nyttoträdgårdar i områdets södra del, liksom trädgårdar för undervisning. En fullstor idrottsplan anlades för elevernas fysiska fostran.

Folkskoleseminariet utbildade lärare till 1969, då lärarhögskolan tog över. 1977 blev lärarutbildningen en institution inom Uppsala universitet. 1988 beslutade man att utöka antalet platser vid lärarhögskolan, vilket medförde att man byggde till anläggningen med en stor flygel i nordväst, som blev klar 1994. Lärarutbildningen flyttade från Seminariet 2009. Då hade den tidigare ägaren Akademiska Hus sålt fastigheten till byggföretaget NCC AB, som avsåg att bebygga tomten

med bostäder. En ny detaljplan för området togs fram, som antogs av Uppsalas kommunstyrelse. Med hänvisning till att detaljplanens genomförande påtagligt skulle skada det riksintresset för kulturmiljövården som Seminariet utgör upphävde dock Mark och miljödomstolen i Nacka kommunens beslut om antagande.

Upphävandet av detaljplanen tydliggjorde att detaljplanens förslag till exploatering var oacceptabel, vilket väckte frågor hos NCC om och på vilket sätt området skulle kunna kompletteras med ny bebyggelse på ett sätt som är acceptabelt ur kulturmiljösynpunkt och som inte påtagligt skulle skada riksintresset Seminariet.

1.3 Kunskapsunderlag

Befintligt kunskapsunderlag vad gäller seminarietområdet är omfattande. Processen inför, under och efter detaljplaneförslaget har aktualiserat behov av fördjupade kunskapsunderlag, som löpande har tagits fram. Speciellt tre rapporter har varit användbara vid denna utredning:

2008 utförde Upplandsmuseet genom Agnetha Pettersson en kulturhistorisk utredning på uppdrag av Uppsala kommun inför detaljplanarbetet (Kulturhistorisk utredning. Bebyggelse inom kvarteret Seminariet, f.d. Folkskoleseminariet, Institutionen för lärarutbildning.) (UM 2008).

2011 utförde SLU, institutionen för stad och land genom Viveka Hoff och Petter Åkerblom en utredningen på uppdrag av länsstyrelsen i Uppsala län, som saknade ett fullgott underlag vad gäller helhetsmiljön och en nationell kulturhistorisk jämförelse (Folkskoleseminariet i Uppsala, kvarteret Seminariet. Kompletterande kunskapsunderlag.) (SLU 2011). Utredningen be-

ställdes av länsstyrelsen i samband med väckt fråga om byggnadsminnesförklaring.

1993 skrevs en uppsats om Seminarieträdgården av elever på institutionen för landskapsplanering vid SLU (Broström, Kurola, Mårtensson, Ode och Sjölin). Uppsatsen bygger till stor del på intervjumaterial och bidrar med värdefulla kunskaper om trädgårdens olika delar (SLU 1993).

En komplettering av befintligt kunskapsunderlag har gjorts, dels för att täcka in de områden som krävs för att sätta in anläggningen i sitt institutionsmässiga sammanhang, dels för att belysa fastighetshistoriken. Ett mycket gott underlag vad gäller institutionen Folkskoleseminariet i Uppsala utgörs av den redogörelse för läsåret 1916-1917 som sammanställdes av seminariets rektor Gideon Danell 1917 (ref. i texten "Danell"). Denna publikation har använts även vid de tre tidigare nämnda utredningarna. För fastighetshistoriken har främst lantmäteristyrelsens arkiv använts (LM).

2. Tidigare ställningstaganden

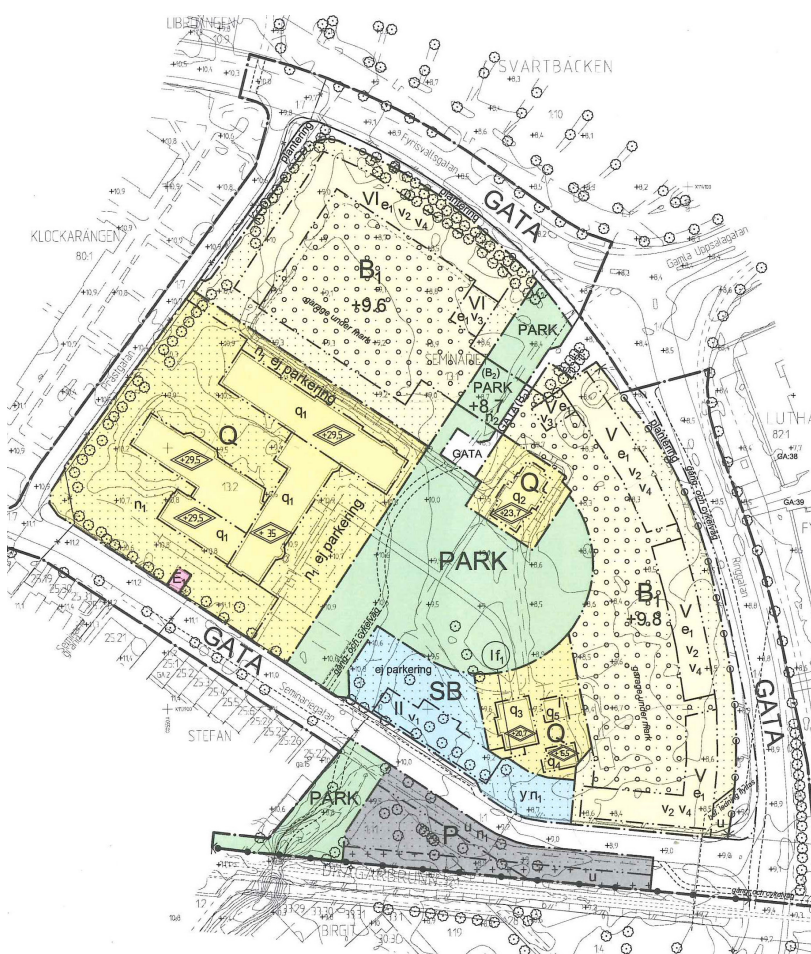
2.1 Statligt byggnadsminne?

Seminarieret hade länge uppmärksamats för sina stora kulturhistoriska värden, och 1993 klassade Riksantikvarieämbetet kvarteret som kulturhistoriskt värdefullt enligt 12§ i förordningen om statliga byggnadsminnen. Fastigheten blev dock aldrig statligt byggnadsminne.

2.2 Detaljplan på samråd 2009

2007 fick stadsbyggnadskontoret i Uppsala i uppdrag av byggnadsnämnden att upprätta en ny detaljplan för kvarteret Seminarieret. Enligt direktiven skulle området utredas för bostadsbebyggelse i fyra till sex våningar men det skulle också innehålla lokaler för förskola och allmän kvarterspark. 2009 presenterades ett förslag med bland annat 250 nya lägenheter i sex- och sjuvåningshus samt upprustning av grönyta. Detaljplanen ställdes ut i form av samrådshandlingar 2009-08-21—2009-10-05. I korthet innebar förslaget att fem våningar höga bostadshus skulle uppföras längs med tomtens södra gräns, sex våningar höga bostadshus innanför idrottsplanens skyddsplanteringar och en förskola mot Seminariegatan. Området närmast skolbyggnaden, rektorsvillan och vaktmästarbostaden fick användningen Q och försågs med skyddsbestämmelser q. Seminarieretrådgårdens struktur skulle omvandlas totalt och ett nytt,

cirkulärt parkelement infördes för den mindre del som kvarstod som parkmark. Synpunkterna på förslaget var många, liksom invändningarna. Exploateringen ansågs vara för omfattande och man såg en risk att en värdefull parkmiljö med stora kulturhistoriska värden skulle förstöras. Inte heller inom kommunen var man överens om exploateringsplanerna, och de drogs tillbaka för bearbetning.



Plankarta i samrådshandling 2009.

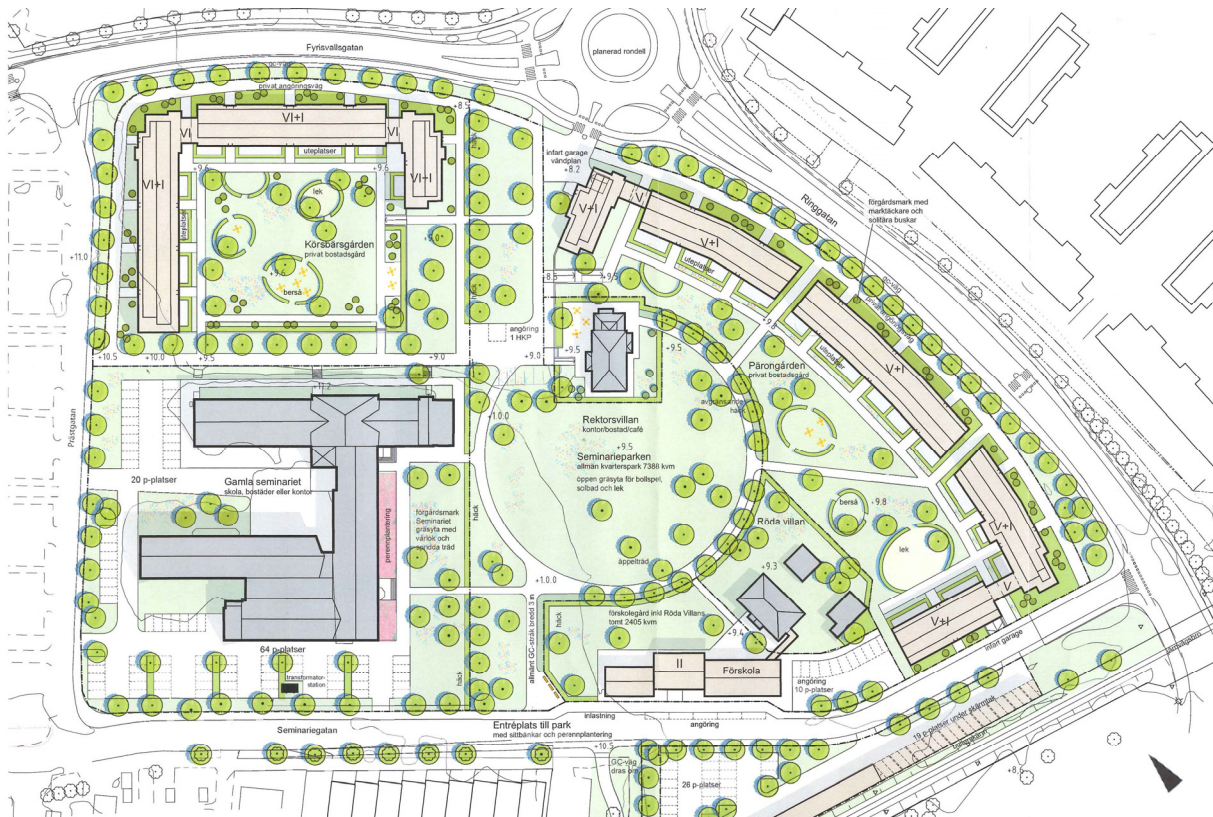
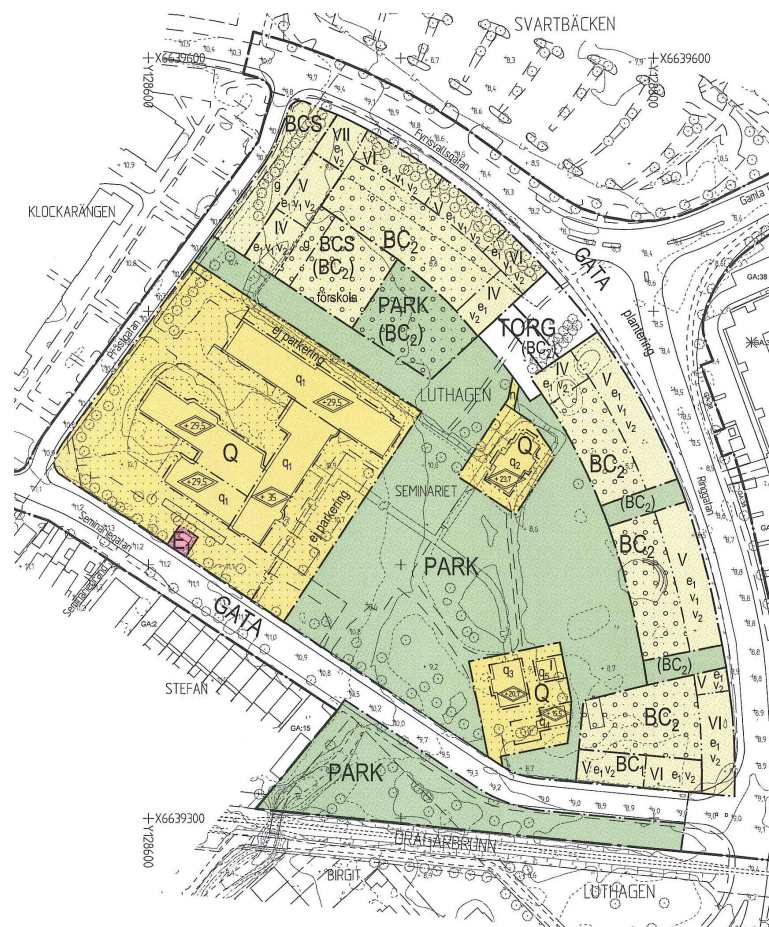


Illustration i samrådshandling 2009. Tema:

2.3 Detaljplan för utställning 2011

2011 hade ett nytt detaljplane-förslag tagits fram för utställning. Ett antal justeringar hade gjorts jämfört med samrådshandlingarna från 2009. Många av dem var avsedda att minska den negativa inverkan på kulturmiljön, andra sökte tillgodose behovet av parkmark och tillgänglighet. I kommunens planbeskrivning (Dnr 2007-20014) togs bland annat följande justeringar upp:

- den gamla angöringen till Röda villan (vaktmästarbostaden) hade behållits och ingick i det Q-märkta området
- den gula och röda villan (rektorsvillan respektive vakt



Plankarta i utställningshandling 2011.



Illustration i utställningshandling 2011. Tema:

-mästarbostaden) hade omgetts av allmän parkmark

- Bostadsgården vid hus 4 hade minskats till parkens fördel
- Den totala parkytan hade ökats från ca 0,75 ha till det dubbla
- Parken hade öppnats upp mot Ringgatan mellan byggnaderna för att öka allmänhetens tillgänglighet
- Antalet våningar på bostadshusen hade fått större variation
- Förskolan hade flyttats från sitt läge vid Röda villan till den nordvästra delen av kvarteret, där den ingick i en länga med bostadshus (hus 4)
- angöringsgatan parallellt med Fyrisvallegatan/Ringgatan hade tagits bort och husen flyttats närmare gatorna

2.4 Antagande, överprövning, överklagande och domslut

Även det nya förslaget mötte kritik, men 23 april 2012 godkändes planen i kommunfullmäktige. 24 maj 2012 beslutade länsstyrelsen att överpröva kommunfullmäktiges beslut eftersom det kunde befaras att ett riksintresse enligt 3 kap. miljöbalken inte tillgodosågs. Av länsstyrelsens överprövningsbeslut framgår att huvudfrågan i överprövningen var huruvida ett antagande av planen skulle medföra påtaglig skada på riksintresset för kulturmiljö Uppsala stad, C 40 A. 2012-12-04 fattade länsstyrelsen sitt beslut i överprövningsfrågan. Man upphävde inte kommunens beslut att anta detaljplanen.

I sin prövning fann länsstyrelsen att kvarteret Seminariet är ett riksintresse för kulturmiljövården, och att ett genomförande av detaljplanen skulle medföra ”irreversibel skada på centrala element i seminarieanläggningen och att den

helhet som byggnader, park, trädgård och idrottsplats idag utgör går förlorad”. Däremot fann länsstyrelsen att skadan inte skulle bli påtaglig på riksintresset Uppsala stad som helhet. Länsstyrelsen lade vid sin bedömning vikt vid de justeringar som kommunen hade gjort i detaljplanen: skjutit ut bebyggelsen och placerat den närmare omgivande gator, visat större hänsyn till siktlinjer samt bevarat delar av trädgården som park så att det finns förutsättningar att delvis tillvarata den ursprungliga trädgården.

Länsantikvarien och länsarkitekten anmälde avvikande mening. De menade att detaljplanen skulle medföra att ”bebyggelsemiljöer, idrottsplats, park och trädgård starkt påverkas eller tas bort på ett sådant sätt att platsens speciella karaktär och unika värden raderas”. Man menade att de nytillkomna byggnaderna skulle förta intrycket av anläggningens monumentalitet, och anför vidare att seminarieanläggningens uttryck är avhängigt samspelet mellan trädgårdens ytor och den befintliga bebyggelsen inom kvarteret. En brist i detaljplanen var att den inte på ett tillräckligt sätt reglerade volymer och gestaltning av tillkommande bebyggelse, trots att planbeskrivningen och miljökonsekvensbeskrivningen gav uttryck för detta.

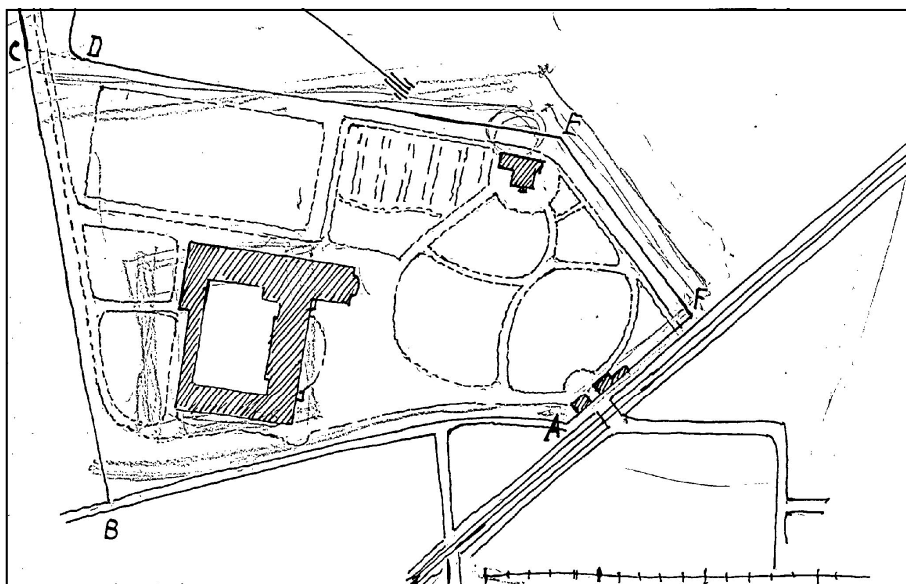
Länsstyrelsens beslut att inte upphäva kommunens antagande av detaljplanen innebar inte att allt var klart. Beslutet att anta detaljplanen hade

överklagats av bland annat grannar och föreningen Vårda Uppsala. Länsstyrelsen avslog överklagandena i februari 2013 men avslagen överklagades till mark- och miljödomstolen.

Domstolen delade den bedömning som länsstyrelsen gjort, att kvarteret Seminariet i dess helhet är ett område av riksintresse för kulturmiljövärden och att detaljplanen skulle medföra en irreversibel skada på centrala element i seminarieanläggningen och att den helhet som byggnader, park, trädgård och idrottsplats utgör skulle gå förlorad om planen genomfördes. Däremot bedömde man den juridiska situationen annorlunda. Länsstyrelsen hade hävdade att skadan på kvarteret Seminariet i och för sig var påtaglig, men inte skadan på det större riksintresseområdet Uppsala stad. Domstolen slog fast att det saknade betydelse om skadan inte var påtaglig för det större området.

Dessutom fann domstolen att ett förfarandefel hade begåtts av kommunen. Detaljplanen stred mot kommunens översiktsplan och avvikelserna och skälen till denna inte var redovisade vare sig i kungörelsen om utställning av planförslaget eller i den av kommunen utställda planbeskrivningen. Av dessa båda anledningar upphävde mark- och miljödomstolen kommunstyrelsens i Uppsala kommun beslut 2012-09-19 att anta detaljplanen.

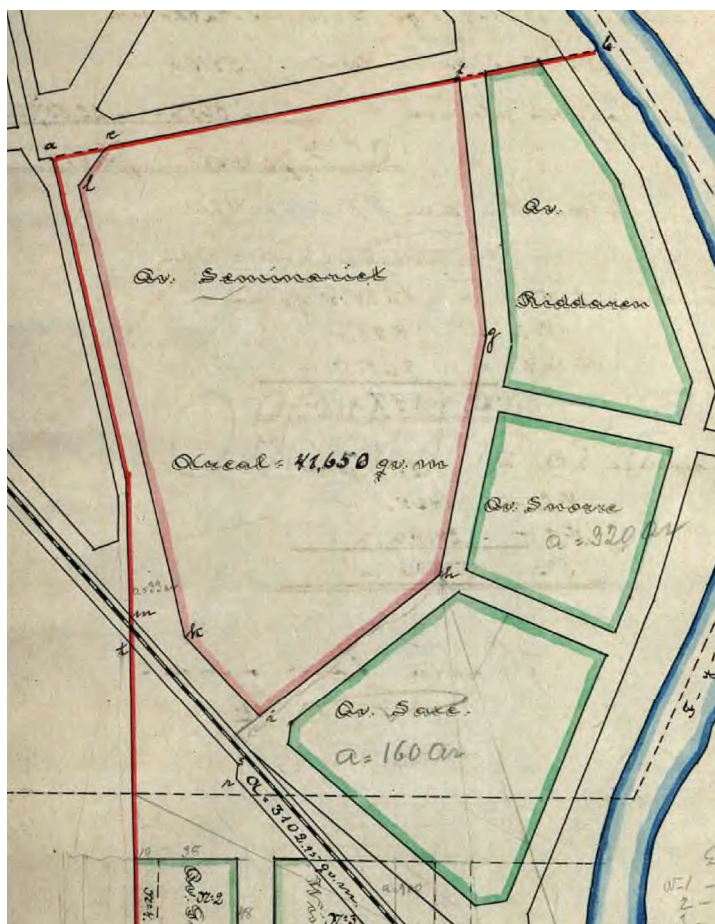
3. Historik



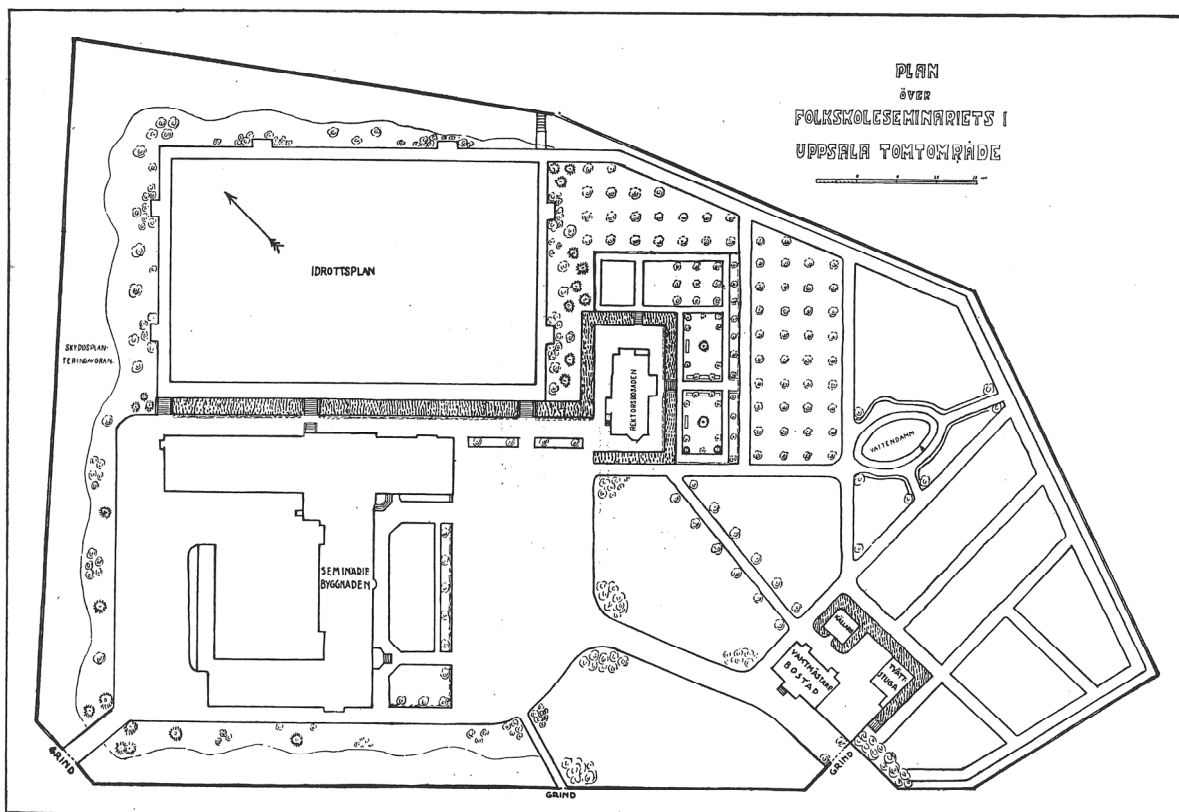
Skiss från 1909 som visar olika förslag på tomtens utbredning och disposition. LM.

3.1 De första planerna för området

När en ny anläggning för folkskoleseminariet i Uppsala skulle uppföras letade man efter en lämplig tomt. En sådan fann man i Enhagen, där kyrkan ägde mark öster om järnvägen. Av en skiss 1909 kan man se hur man vid denna tid tänkte sig tomtens utsträckning och disposition. Själva skolbyggnaden placerades i tomtens nordvästra del. Den hade en plan liknande den som kom till utförande men var kringbyggd. Rektorsvillan är utmärkt intill tomtens östra hörn, med en tidstypisk trädgård med oregelbundna kvarter och slingrande gångar framför sig. Norr om rektorsvillan fanns ett mindre område för nyttoodling samt en stor idrottsplan. Ekonomibyggnader och sannolikt vaktmästarbostad placerade på rad alldeles intill järnvägen. Seminarieanläggningen utformades med kontakt med Fyrisåns vatten.



Nedan: tomtmätning 1912 som visar den tomt som bestämdes. LM.



Ursprunglig plan över anläggningen, publicerad i Danell 1917.

3.2 Nya planer 1912

Planerna justerades senare, både vad gäller tomtens utsträckning och områdets disposition. Tomtgränserna bestämdes senast 1912 och de gränser som bestämdes avgjorde sedan hur tomten i detalj disponerades. En detaljerad plan över anläggningen presenterades 1917. Huvudbyggnaden hade fått bantas ner något eftersom man inte fick tillräckligt med anslag för att uppföra den större byggnad som ursprungligen planerats. Nyttodolingarna fick betydligt större utrymme, rektorsvillan placerades mer centralt, i anslutning till skolbyggnaden, och vaktmästarbostaden tillsammans med ekonomibyggnader fick bilda en egen liten gård vid infarten till området.

3.3 Skolbyggnaden

Ritningarna till byggnaderna utfördes av arkitekten vid överintendentsämbetet Axel Linde-

gren, som bland annat har ritat den s.k. KFUM-borgen i Uppsala men också många andra byggnader runt om i landet. Samtliga byggnader på seminarieområdet ritades i en tidstypisk nationalromantisk stil med tydliga anspelningar på äldre svenska byggnadsverk. Inte minst vad gäller skolbyggnaden stod byggnadens funktion i centrum, och de ljusbehov och bjälklagshöjder som de olika utrymmena hade kom till uttryck i fasadernas fönstersättning. De medeltidsinspirerade strävpelarna på den östra flygeln var inte en tom dekoration, utan redovisar en klassisk lösning på ett statiskt problem då bjälklagshöjderna är mycket stora och murpelarna avbryts av höga fönster. Byggnaden fick en baksida åt norr, där en toalettänga placerades i vinkel mot den västra flygeln. Det arkitektoniska angreppssättet när det gäller skolbyggnaden visar en påfallande likhet med KFUM-borgen, som uppfördes 1911.



Vykort från omkring 1917, med den nyanlagda praktträdgården med flaggstång och öppen yta i förgrunden. UM.

3.4 Infarten

Huvudinfarten till området skedde i den södra delen, där vaktmästargården med ekonomi-byggnader tjänade som en slags grindstuga. Den breda vägen var anpassad för transporter med vagnar och ledde i en böjd linje mot skolbyggnaden, med en praktträdgård på höger sida och planteringar med parkträd på vänster sida. Landskapsplaneringen var tidstypisk. En av kännetecknen för den nationalromantiska präglade stadsbyggnaden är att i stället för att sträva efter symmetrier och långa, monumentala siktlinjer arbetar man med vindlande stråk, där det höljs i förväntansfullt dunkel vad som kommer att möta efter nästa krök.

3.5 Rektorsgården

Tjänstebostaden för rektorn placerades centralt i området, på en mindre terrassering. Trots det centrala läget gavs det lugn och avskildhet mot skolgården och idrottsplanen genom trädplanteringar. Alldeles i anslutning till rektorsvillan, i

den södra delen av den östra flygeln på skolbyggnaden, fanns rektorexpeditionen. Runt rektorsvillan anlades en köks- och prydnads-trädgård som sköttes av trädgårdsbiträdet.

3.6 Nyttoträdgårdarna

I den södra delen av området anlades nyttoträdgårdar. En stor del av dessa var avsedda för de tre familjer som bodde i vaktmästarbostaden: förutom vaktmästaren själv trädgårdsbiträdet och maskinisten. Dessa avlönades till stor del in natura, genom sina tjänstebostäder och genom att de fick disponera odlingslotter. Här anlades också en större fruktträdgård, en handelsträdgård och en plantskola.

3.7 Skyddsplanteringar

De norra delarna av seminarieanläggningens omgärdning skyddsplanterades med gran. Denna typ av täta bestånd av gran var ett vanligt inslag på landsbygden vid denna tid. I Svenska Allmogehem 1909 skriver man angående

ende skyddshäckar att

”Vår vanliga gran förtjänar särskildt användas, då den hvarje årstid erbjuder ett förträffligt stormskydd samt är fri från skadeinsekter och sjukdomar. Bildar vackra och svärgenomträngliga häckar. I blåsiga och kalla lägen bör såvridt möjligt åt de för vinden mest utsatta sidorna anbringas en skyddsplantering...”

Man skriver vidare

”Att på trädgårdens solsida inga höga skymmande träd få planteras eller bibehållas, torde enbvar förstå.”

Innanför granhäcken planterades olika sorters lövträd i en s.k. sortimentsplantering, avsedd för undervisning. Det fanns det inga odlingar i anslutning till skyddsplanteringarna. Dessa hade sannolikt mer en symbolisk funktion än en odlingspraktisk. Frukträdgården skyddades från nordanvinden av parklindor och rektorsvillan, och även praktträdgården med sina inslag av

höga träd kunde tjäna som vindskydd. Däremot fungerade sannolikt granhäcken som ett skydd för de innanför liggande sortimentsplanteringarna med lövträd. De var säkert också en del av en gestaltning, där lövträden och barrträsen tillsammans gav ett intryck av ett nordiskt skogsbyn.

Seminarier var en värld sluten mot omgivningen. I norr fanns granhäcken och i söder ett högt träplank. Entréerna var få och försedda med grindar. Anläggningen var till för elever och personal.

3.8 Fysisk fostran

Undervisningen av de blivande folkskolelärarna var i huvudsak teoretisk, men fysisk fostran sågs som mycket viktig och gymnastik var det största enskilda läroämnet med hela fem timmar per vecka. Alla de som sökte in till utbildningen fick



”Övningselever” som leker på skolgården, troligtvis under 1940-talet. Foto Paul Sandberg/UM

genomgå en läkarundersökning och de som inte var i tillräckligt bra fysisk kondition ratades. En tanke med den omfattande undervisningen i gymnastik var att eleverna som färdigutbildade folkskolelärare skulle ta med sig sina erfarenheter ut i bygderna och inspirera till förkovran där. Tonvikten på fysisk fostran och sundhet fick påfallande materiella genomslag i anläggningen. Större delen av skolbyggnadens östra flygel anslögs till en modern gymnastikhall med stora fönster och i källarvåningen fanns omklädningsrum och duschar. I direkt anslutning till gymnastikhallen anlades en fullstor idrottsplats. Genom skolbyggnadens högresta fasad, läplanteringar av gran och lövträd längs den norra kortsidan och östra långsidan och genom planteringar av höga parkträd längs den södra kortsidan skapades mycket goda förhållanden för idrott och bollsporter på idrottsplanen.

3.9 Teoretiska undervisningen

Huvuddelen av den teoretiska undervisningen för seminaristerna skedde i huvudlängan, med stora seminariesalar med flödande ljusinsläpp genom stora fönster i de två undre våningarna och salar för laborationer och liknande i den översta våningen.

3.10 Övningsskolan

”Praktisk lärarutbildning”, alltså övning på yngre elever i en övningsskola, var ett moment som kunde ta mer plats än tidigare med de nya lokalerna. Den praktiska lärarutbildningen hade ca 1-3 i veckan för elever i klass 2-4. Övningsskolan höll till i den västra flygeln och som skolgård för övningseleverna anslögs platsen framför skolbyggnadens huvudfasad. Barnen fick öva sig på att odla i ett speciellt avdelat område av nyttoträdgården intill vaktmästargården.



Seminarieriet 1950. Foto Oscar Bladh/Fyriskällan

3.11 Trädgårdsskötsel

Trädgårdsskötseln stod för en ganska liten del av seminarieundervisningen, den begränsade sig till en eller ett par timmar i veckan. Nyttoträdgårdarna, praktträdgården och sortimentsplanteringarna kunde nyttjas för såväl övningar i praktisk trädgårdsskötsel som teoretisk undervisning i botanik. Det fanns också en speciell botanisk avdelning av trädgården, med bland annat odling av spannmålsväxter.

Seminarieträdgården var viktig för undervisningen, men lika viktig var den för skolans ekonomi.

3.12 1950-talet

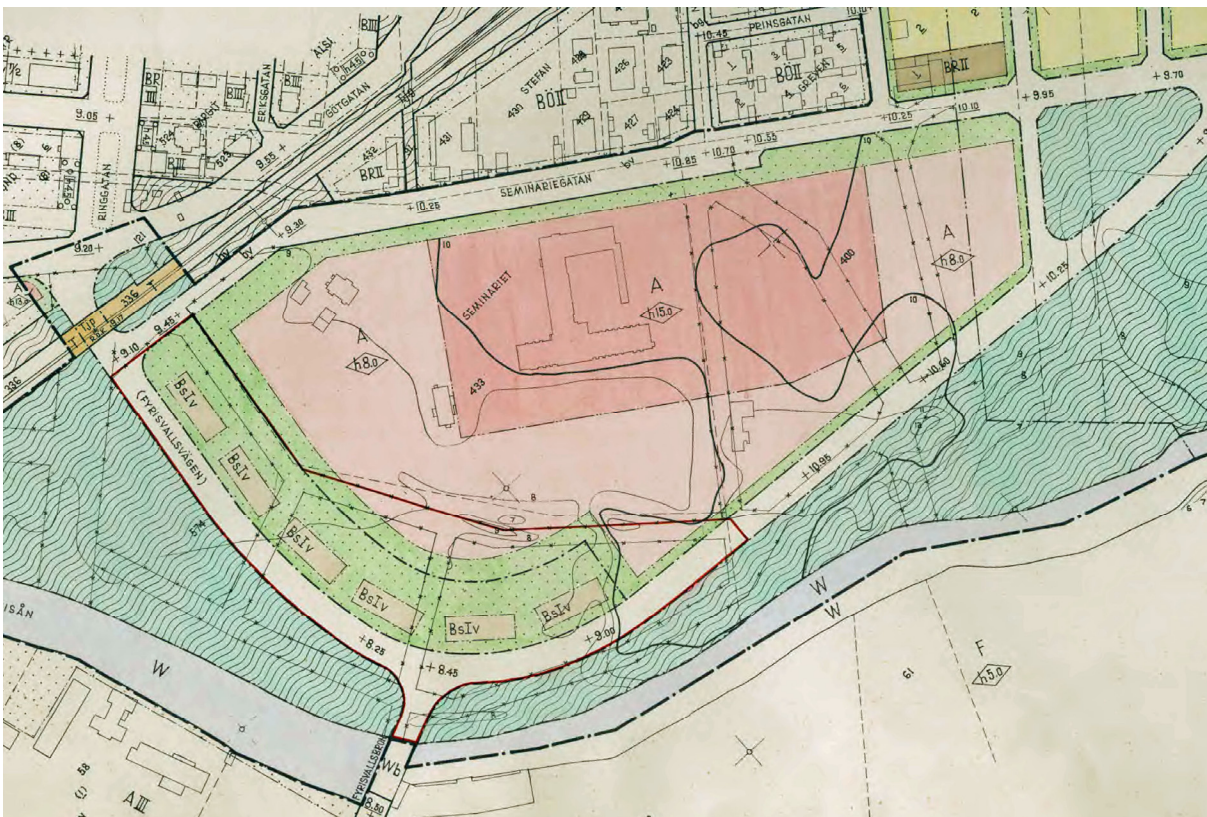
De tomtgränser, omgärdningar och entréer som fanns i den ursprungliga anläggningen bibehölls länge. I början av 1950-talet togs ett förslag till en ny stadsplan fram för Librobäckens

området. Enligt förslaget skulle längor av radhus uppföras utanför den södra tomtgränsen och mellan dessa och Fyrisån skulle marken reserveras för park. Stadsplaneförslaget antogs dock inte vad gällde denna del.

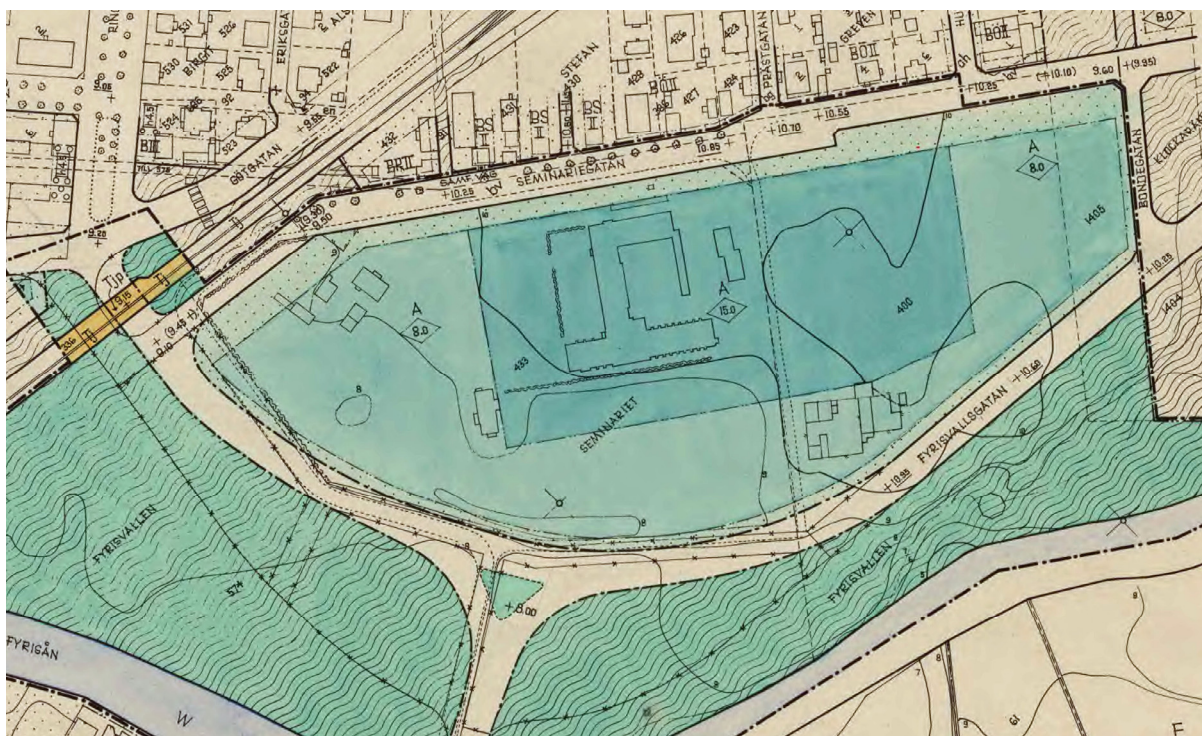
1940- och 50-talet har beskrivits som en höjdpunkt för trädgården vid seminariet, med en omfattande odling. Detta gällde också övrig verksamhet, och två sammankopplade gymnastikbyggnader uppfördes norr om toalettängan.

3.13 Ny stadsplan 1958

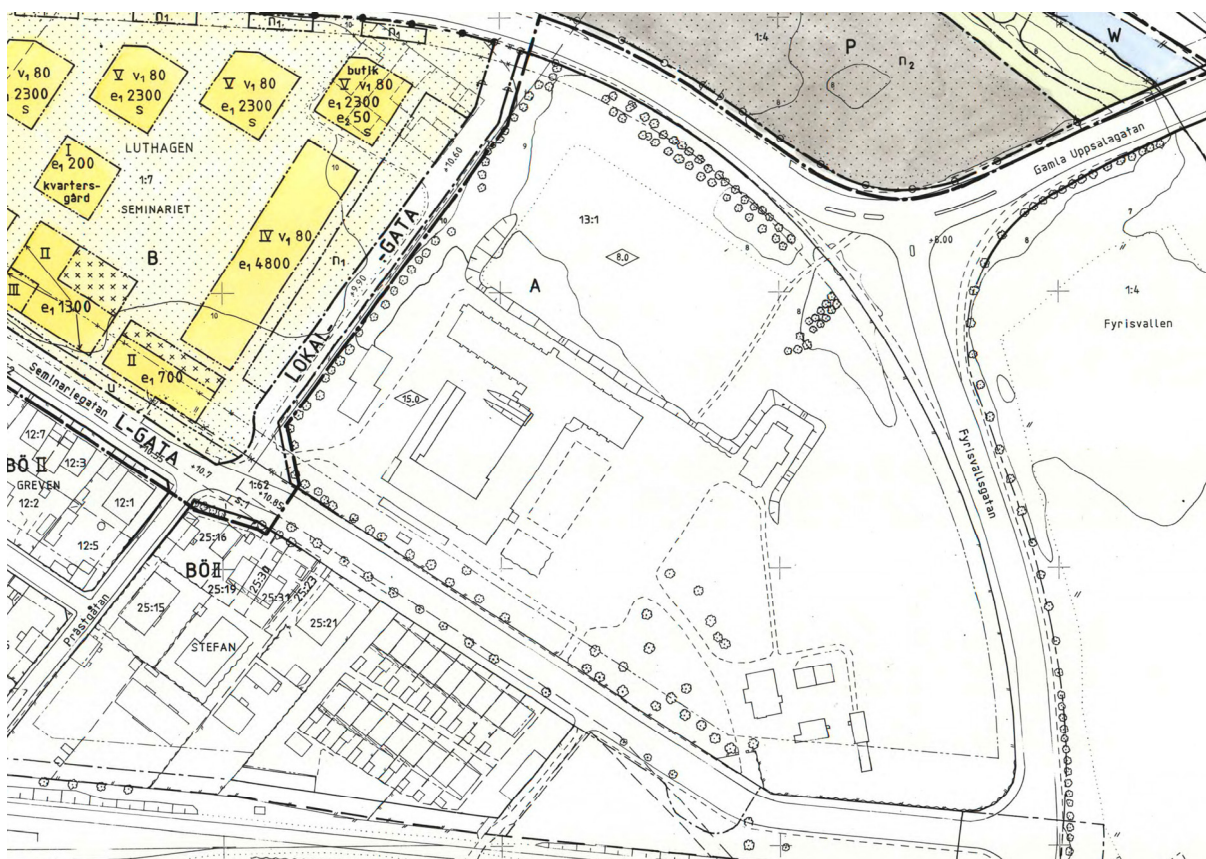
I slutet av 1950-talet togs en stadsplan fram för de delar som inte hade antagits i planen från 1951. Planerna på bebyggelse längs södra tomtgränsen hade övergetts och den nya planen riktade istället in sig på att förbättra vägnätet och kommunikationerna. En anpassning till bilismen krävde nya trafiklösningar och den nya breda



Förslag till stadsplan 1951 med radhus direkt angränsande till seminarietomten. Planen antogs inte vad gäller det område som är markerat med rött. LM.



Stadsplan 1958, som är gällande idag för Seminarieomtens del. Planen innebar att Fyrisvallsgatan och Seminariegatan breddades och fick mjukare svängar och att Ringgatan fick en bred, mjukt rundad fortsättning fram till mötet med Fyrisvallsgatan. De gamla tomtgränserna för Seminariet fick justeras i och med de nya vägdragningarna. LM.



Plan för det nya bostadsområdet Klockarängen 1990. Vid detta tillfälle anlades en lokalgata mellan Seminariet och bostadsområdet, som en fortsättning på Prästgatan. LM.

Fyrisvallsvägen drogs i en vid, mjuk båge som en fortsättning av Ringgatan mot Gysingevägen. Seminariet fick därmed nya gränser i söder och det gamla planket togs bort. Planen antogs 1958 och är ännu 2016 gällande för den del som omfattar Seminariet. Liksom tidigare förslag anslags marken mellan vägen och Fyrisån som park.

3.14 Trädgårdsodlingen läggs ner

Folkskoleseminariet utbildade lärare till 1969, då lärarhögskolan tog över. Praktisk trädgårdsskötsel ingick inte i läroplanen och personalens avlöningsformer hade förändrats så att det inte fanns behov av speciella tjänsteträdgårdar. Dessutom var småskalig trädgårdsodling inte lönsam på samma sätt som tidigare. Trädgården lades för fåfot.

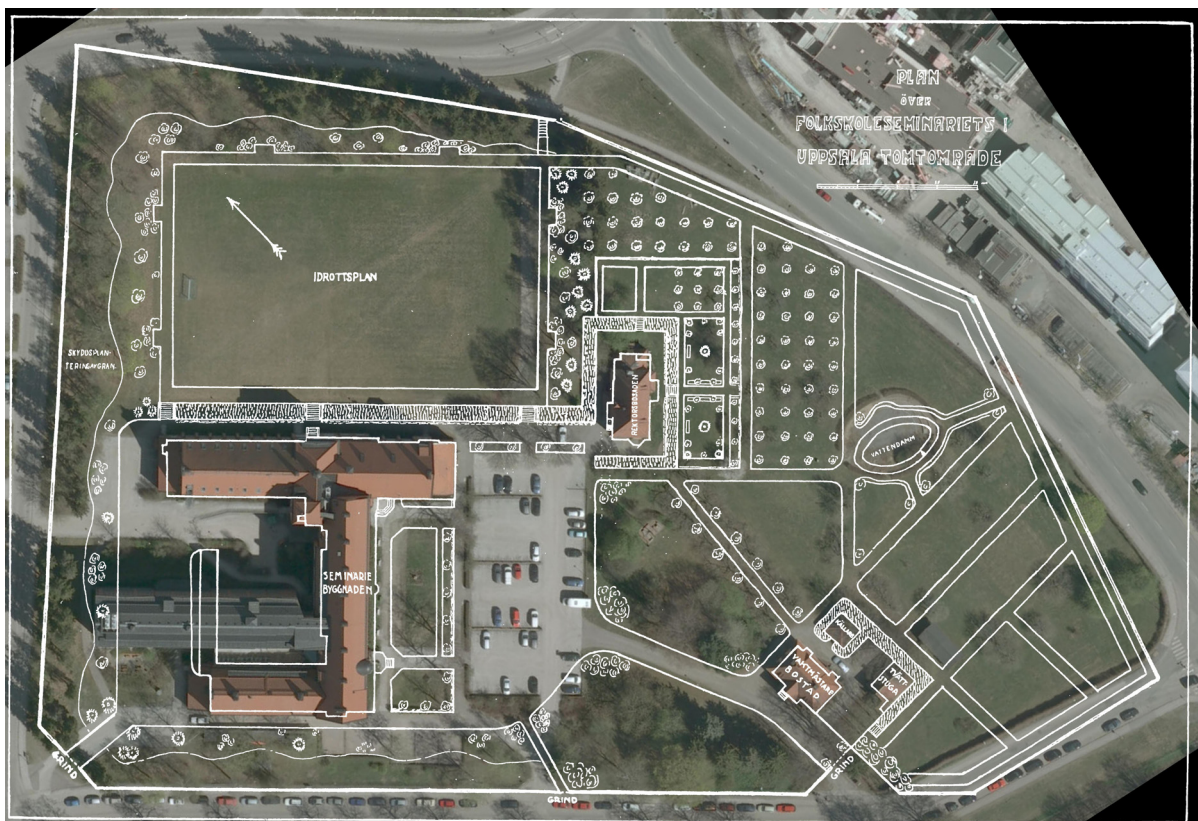
3.15 Utbyggnad under 1990-talet

1977 blev lärarutbildningen en institution inom Uppsala universitet. 1988 beslutade man att utöka antalet platser vid lärarhögskolan, vilket medförde behov av ytterligare utrymmen. Samtidigt pågick planer på att uppföra ett nytt bostadsområde på markområdet norr om Seminariet. En detaljplan togs fram 1990. Planen innebar bland annat att ny lokalgata uppfördes längs Seminariets tomtgräns, som en fortsättning på Prästgatan intill den läplanteringen av gran. Detta medförde att skolbyggnaden kunde få en ny entré åt detta håll. Efter att ha under-

sökt två alternativa möjligheter för utbyggnad för lärarhögskolan, på idrottsplanen eller som en flygel mot huvudbyggnadens nordvästra fasad, valdes det senare. Efter att ha rivit gymnastikbyggnaderna och toalettlängan uppfördes en stor flygel i nordväst, som blev klar 1994. Gran- och sortimentsplanteringarna togs bort och en öppen infart från Prästgatan skapades till byggnaderna.

Den damm som hade anlagts samtidigt med övriga Seminariet under 1910-talet hade försvunnit sedan 1960-talet. I ett samarbetsprojekt mellan fastighetsägaren och SLU, Sveriges lantbruksuniversitet, byggdes en ny damm 1999. Den nya dammen fick en något annorlunda placering och form än den gamla och den förstärktes med granitgradänger.

Trots den stora satsningen med nya lokaler stod det i början av 2000-talet klart att lärarutbildningen skulle flytta från sina lokaler vid Seminariet. Den tidigare ägaren Akademiska Hus sålde fastigheten till byggföretaget NCC AB, som avsåg att bebygga tomten med bostäder. Lärarutbildningen flyttade ut 2009 och samma år togs ett förslag på en ny detaljplan för området fram. Efter bearbetningar antogs planen 2011 av Uppsalas kommunstyrelse. Med hänvisning till att detaljplanens genomförande påtagligt skulle skada det riksintresset för kulturmiljövården som Seminariet utgör upphävde dock Mark och miljödomstolen kommunens beslut om antagande.



Kartöverlägg med anläggningens ursprungliga plan (vita linjer) på ett flygfoto från 2009 visar förändringar i områdets disposition och markanvändning. .

3.16 Viktigare förändringar sedan anläggandet

- Tomtgränserna i söder har ändrats efter stadsplan 1958
- Planket längs den södra tomtgränsen har ersatts av Gunnebstängsel och en hög häck
- En lokalgata (fortsättning av Prästgatan) har anlagts längs nordvästra tomtgränsen efter detaljplan 1990
- En ny flygel har uppförts 1994 på byggnadens nordvästra sida. För att ge plats åt denna byggnad har toalettlängan rivits
- En ny entré har anlagts från Prästgatan
- Marken har schaktats ned mot skolbyggnadens nordvästra fasad så att entré sker i källarvåningen
- All nyttoodling på öppen jord och i bänkar har lagts ned och odlingslanden har ersatts av gräsmattor
- Skolgården har ersatts av en bilparkering
- En ny gång/cykelväg har anlagts utmed idrottsplanens södra kortsida
- Vattendammen har lagts igen
- En ny försänkning med gradänger som efterliknar den ursprungliga vattendammen har anlagts i närheten av den ursprungliga platsen
- En lekplats har anlagts längs skolbyggnadens södra fasad, på en yta som tidigare var en formell förgård med gräsmatta och grusgångar

4. Analys

De kulturhistoriska analysen syftar i första hand till att rumsligt placera och precisera de kulturhistoriska värden som finns inom kvarteret Seminariet. Det har tidigare konstaterats att ”byggnader, park, trädgård och idrottsplats” utgör en helhet som konstituerar riksintresset. Analysen plockar i sär helheten i dess beståndsdelar som analyseras var och en för sig. Därefter analyseras de samband som knyter ihop delarna till en enhet.

Analysen är berättelsestyrd, d.v.s. den utgår från hur dagens materiella spår kan berätta om folkskoleseminariet som institution och verksamhet. Den ger svar på i vilken utsträckning och på vilket sätt förändringar i olika delar av tomten påverkar berättelsens lyskraft och tydlighet och tjänar därmed som ett underlag vid framtida planering av området.

Grunden för analysen är de berättelser som framkommit i historiken. Vid uppdelningen av området i des olika funktionella delar har ett kartöverlägg av den ursprungliga anläggningen på ett flygfoto som visar utseendet 2009 använts. För varje struktur anges de viktigare *värdebärande egenskaperna*, alltså de egenskaper hos strukturen som kan berätta något angeläget om Seminariet. Även *förstärkande strukturer* anges. Med detta avses sådana strukturer som ligger utanför den analyserade strukturen, men som bidrar på ett positivt sätt till det som den analyserade strukturen berättar. Slutligen anges *försvagande strukturer*. Med detta avses alla förändringar och egenskaper hos omgivningen som påverkar värdet negativt.

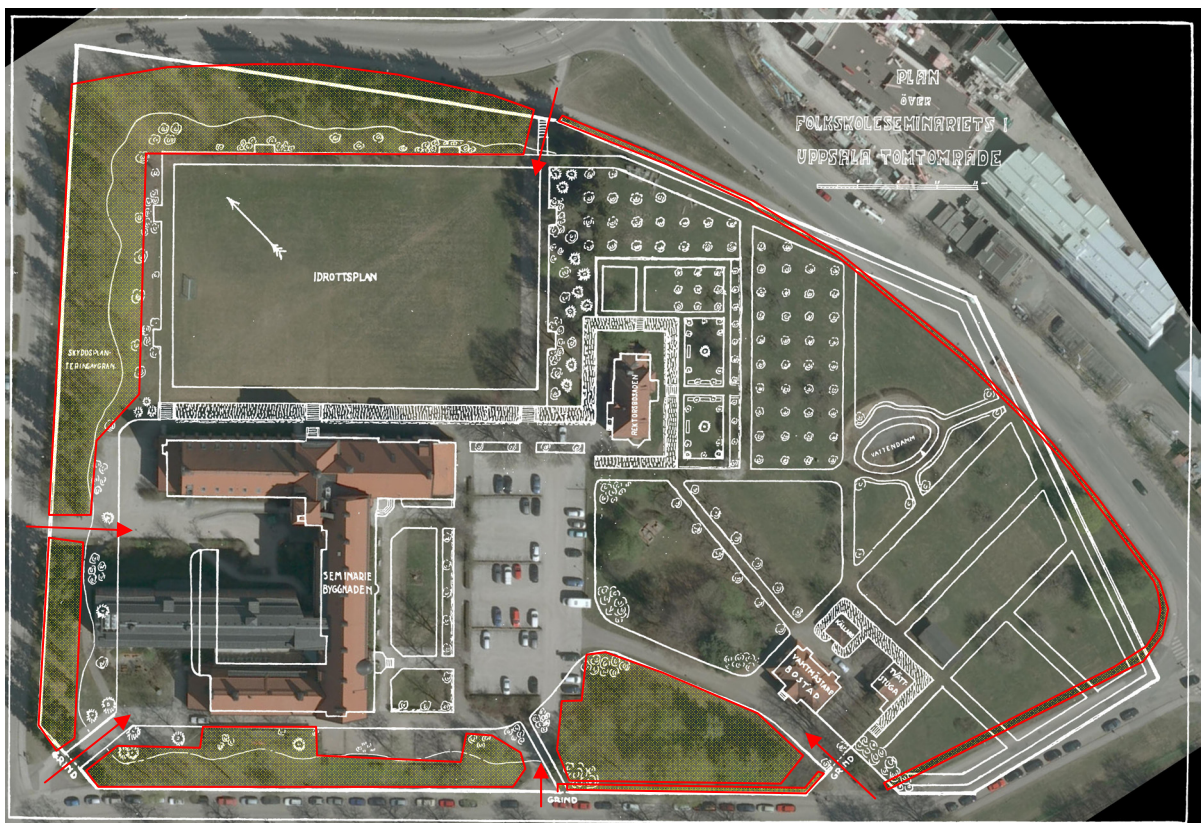
Utgående från analysen värderas de olika strukturerna och märks ut på kartor, färgkodade för att ange dess betydelse för berättelsen. Rött

anger mycket stor betydelse för berättelsen och blått en ringa betydelse, med ett fallande värde efter färgtemperatur däremellan.



När man lägger samman alla värderingar framträder hela seminarietomtens värden, lokaliserade till olika fysiska strukturer, på ett flygfoto (4.7). För att klargöra de olika strukturernas beroende av varandra, det vill säga hur delarna formar helheten, har dessutom de mest betydelsefulla landskapsrummen (4.8), kulturhistoriska sambanden (4.9) samt kulturhistoriska siktlinjerna (4.10) markerats på flygfotot.

4.1 Tomt, omgärdning och entréer



4.1.1 Läplanteringar

De norra delarna av seminarietomten planterades ett tätt bestånd av granar. Granhäckar användes ofta i början av 1900-talet för att ge skydd åt odlingarna, där de placerades i den norra delen av tomten för att ge lä från nordavindarna utan att hindra solen att falla in från söder. På seminarietomten fyllde läplanteringarna troligen främst dels en gestaltningsmässig funktion och dels en funktion som skydd åt idrottsplanen med dess vindkänsliga aktiviteter i den fysiska fostran. Innanför granarna, samt i den sydvästra tomtgränsen, planterades inhemska lövbärande buskar och träd av olika sorter. Denna s.k. sortimentsplantering användes i undervisningssyfte.

Idag är granbeståndet utglesat och överårigt som granhäck betraktat. Inne bland träden finns ett system av stigar. Sortimentsplanteringarna har till viss del tagits bort, bland annat för att ge plats åt en ny entré i nordväst och ett par parkeringsfickor. I tomtens norra spets har tomtgränsen snävats in, vilket medför att det inte finns kvar några granar här.

En inventering 2011 (SLU 2011) visar att ett stort antal arter och sorter från sortimentsplanteringarna finns bevarade idag.

Betydelsebärande egenskaper

- granbeståndets utbredning längs de norra sidorna av tomten, som visar att detta vädersträck var utsatt och att det inte fanns skyddande bebyggelse åt detta håll
- trädslaget gran i sig, som både var praktiskt och vid anläggandet ansågs vackert, och som visar på anläggningens nationalromantiska tillkomstid
- granbeståndets placering längst ut åt tomtgränsen, dess likformiga ålder, relativa renhet och förhållandevis distinkta gräns mot lövplanteringarna, som gör att de kan tolkas som delar av en f.d. gran-

häck

- läplanteringarnas inramning av idrottsplatsen, som antyder att ett av ändamålen var att skydda denna från vindar
- sortimentsplanteringarnas art- och sortrikedom, som visar att de planterats i undervisningssyfte och därmed visar på folkskoleseminariets undervisningsmetoder och den vikt man lade vid trädgårdskunskap
- den gestaltningsmässiga effekt som lövträden och barrträden får tillsammans, som har nationalromantiska drag i sitt spel av skuggor och ljus och som visualiserar ett nordiskt skogsbryn

Förstärkande strukturer

- kontrasten till de lägre avgränsningarna av tomten mot söder, där man inte ville ha skymmande trädridåer mot solinfallet
- idrottsplanen, som åstadkommer en distinkt avgränsning mot träbestånden längs tomtgränsen (lövträd såväl som gran och andra barrträd)

Försvagande strukturer

- granbeståndet är överårigt som häck och utglesat, och av den anledningen svårt att uppfattas som läplantering
- nyttillkommen relativt hög bebyggelse norr om Seminariet som gör behovet av en läplantering mindre och försvårar tolkningen av beståndet som en läplantering
- frånvaro av granar i det norra hörnet, som beror på ändrad tomtgräns åt detta håll
- frånvaro av granar mot Prästgatan, beroende på att nya byggnader och entréer har uppförts åt detta håll

- delar av sortimentsplanteringarna har tagits bort eller glesats ur, bland annat längs nordvästra och sydvästra tomtgränsen

Kommentar

Sortimentsplanteringen intill den f.d. personentrén i områdets sydvästra del bildar tillsammans med angränsande praktträdgård väggar i ett värdefullt landskapsrum.

4.1.2 Omgärdning i söder

Äldre fotografier visar att anläggningens södra delar omgärdades av ett högt träplank. Seminariet var en sluten värld i förhållande till omgivningen och endast öppen för personal och elever. Detta manifesterades förutom av planket av de fåtal, grindförsedda entréer som fanns samt granhäckarna i norr. Genom plank och grindar förhindrades obehöriga från att själa från odlingarna.

Plankets höjd var tillräcklig för att förhindra intrång och ge avskildhet, men samtidigt tillräckligt låg för att få det önskade solljuset till odlingarna. Träplanket försvann när Seminarietomten fick nya gränser i söder i samband med stadsplaneändringen 1958. Det är idag ersatt av ett Gunnebstängsel och en ca 2,5 meter hög häck som löper längs med den nya tomtgränsen i en vid båge.

Betydelsebärande egenskaper

- den relativa slutenhet och avskildhet som häcken ger, vilket avspeglar den ursprungliga anläggningens användning endast för personal och elever
- det relativt begränsade antalet entréer, där huvudentrén vid vaktmästargården fortfarande är försedd med grind, som understryker anläggningens slutna karaktär i öster och söder

Förstärkande strukturer

-

Försvagande strukturer

- planket är sedan slutet av 1950-talet borttaget och idag ersatt av Gunnebstängsel och häck, vilket inte ger en lika tydlig avgränsning och visuell barriär som i den ursprungliga anläggningen
- seminarietomten fick efter stadsplaneändring 1958 en ny utsträckning i den södra delen. Den avgränsning som finns idag motsvarar alltså inte den ursprungliga avgränsningen
- dagens avgränsning följer den breda Ringgatans kurvatur, som är tydligt anpassad för senare tiders biltrafik, och som därmed försvårar avläsningen av denna del av anläggningens ålder och ursprung
- de öppningar som idag finns mot Ringgatan är ohistoriska och speglar inte områdets slutna karaktär som folkskoleseminarium

4.1.3 Ekonomigrindar och persongrindar

Anläggningen hade ett fåtal, distinkta entréer i form av grindar, dels större ekonomigrindar för vagnar och bilar och dels mindre grindar för fotgängare. Den södra grinden var anpassad för passage med vagn och andra större fordon. Den ledde in till området via vaktmästargården, och det böra ha varit vaktmästaren och trädgårdsbiträdet som i första hand använde denna infart. Den sydvästra grinden var anpassad för fotgängare och ledde upp till huvudbyggnadens gårdsplan och entré. Den användes sannolikt främst av elever och lärare. Den nordvästra grinden var avsedd för transporter med vagn och andra större fordon, och ledde till skolbyggnadens kökssida, där det bland annat fanns toaletter.

Dessutom fanns en mindre passage vid hörnet av idrottsplanen.

Betydelsebärande egenskaper

- den breda, grindförsedda entrén vid vaktmästargården vars utförande, bredd och placering visar att den är en del av anläggningens skötsel och ekonomifunktion
- den breda entrén i det nordvästra hörnet, som antyder en tidigare användning för transporter till skolbyggnadens kökssida
- den stora entrén till den tillbyggda flygeln, vars utförande tillsammans med flygelns visar att det är ett sentida tillskott
- gång- och cykelvägsentrén mot Fyrisvallsvägen, som visar platsen för en tidigare, mindre personentré till området

Förstärkande strukturer

- vaktmästargården i direkt anslutning till den södra porten, som visar på denna ports karaktär av ekonomiport
- områdets slutna karaktär mellan entréerna, vilket understryker dessas funktion som entréer

Försvagande strukturer

- den ursprungliga toalettängan har rivits och ersatts av en ny, stor byggnad som inte har någon ekonomikaraktär och som inte förklarar den västra portens ursprungliga funktion
- grindarna till den västra porten finns inte kvar vilket gör området öppnare på ett ohistoriskt sätt
- grindarna till den sydvästra porten finns inte kvar och entrén har breddats för biltrafik, vilket gör att den inte kan avläsas som personentré till ett slutet område

- genom den östra entrén löper en relativt bred gång- och cykelväg som gör området öppet på ett ohistoriskt sätt

4.1.4 Seminarieområdets tomtstorlek och form

Seminarietomten hade ursprungligen en yta av 4,2 hektar. Denna tomtstorlek bestämdes senast 1912 och troligen så tidigt som 1909. Enligt folkskoleseminariestadgan 1914 skulle ytan vara över 4 hektar, vilket möjligen innebär att stadgan kodifierade en redan befintlig praxis. Formen tycks ha varit ett samspel mellan tillgänglig mark och de planer man hade för angränsande områden i form av nya kvarter och gatunät.

Betydelsebärande egenskaper

- kvarteret Seminariets gränser, som är avläsbara genom avgärddningar vilket gör att den ungefärliga tomtstorleken kan bedömas

Förstärkande strukturer

-

Försvagande strukturer

- de ursprungliga gränserna har ändrats och framförallt i söder har de fått en sådan form att tomtens historiska bakgrund blir svåravläst



4.2 Vaktmästargården



4.2.1 Beskrivning

Vaktmästargården innefattar dels bostadshus och ekonomibyggnader som tillhörde seminarieanläggningens tjänstepersonal: vaktmästaren, trädgårdsbiträdet samt maskinisten (under den tid uppvärmning skedde med hjälp av koks), dels köksträdgårdar i anslutning till dessa byggnader. Vaktmästargården upptog en stor del av seminarieanläggningen. Den utgjorde en del av tjänstepersonalens lön, och visar på hur anläggningen finansierades och sköttes. Idag finns inte tjänsteträdgårdarna kvar annat än som mer eller mindre svårtydda spår i form av kvarvarande växtmaterial och övertorvade gångar. Genom de bevarade byggnaderna kan man ändå sluta sig till att det funnits en tjänsteträdgård tidigare—annars skulle inte den stora källaren i granit, som fick härbärgera en stor del av skörden - ha uppförts.

4.2.2 Bostadshuset

Betydelsebärande egenskaper

- placeringen intill porten för vagnar och andra mer skrymmande transporter, som antyder gårdens funktion
- byggnadens nationalromantiska arkitektur, som är tidtypisk och visar på byggnadens tillkomsttid, men som också utgör en samkomponerad del av den övriga bebyggelsen, med en tydlig hierarkisk ordning: skolbyggnaden efterliknar en äldre svensk borg eller ett slott, rektorsvillan en karolinsk herrgård och vaktmästarbostaden snarast en flygelbyggnad till en 1700-talsherrgård
- fasadmaterialet av faluröd träpanel, som är lantligare än skolbyggnadens sten och rektorsvillans hyvlade, oljemålade panel och också mindre exklusivt, och som i sig visar både byggnadens plats i hierarkin och gårdens ”lantliga” funktioner med trädgårdsskötsel och odling.

Förstärkande strukturer

- rektorsvillan, som kontrasterar mot vaktmästarbostaden genom sin större storlek och exklusivare fasadmateriäl
- äppelträdsallén, som förbinder vaktmästargården med rektorsgården och visar hur denna sköttes
- de öppna ytorna som omger vaktmästargården och som tidigare varit nyttoodlingar, som genom ett mindre antal bärbuskar fortfarande i viss mån kan avläsas som f.d. odlingar som hörde till tjänsten

Försvagande strukturer

- nyttoodlingen har upphört och de öppna odlingslanden har ersatts av gräsmatta, vilket gör sambandet mellan vaktmästargården och odlingen svåravläst

4.2.3 Källaren

Betydelsebärande egenskaper

- uppbyggnaden av väggarna i sten utan fönster, som visar att det är en källarbyggnad
- källarbyggnadens storlek, som visar att den rymmer fruktskörden från hela seminariets fruktodlingar och inte enbart tjänsteträdgårdens, och som därmed visar på vaktmästargårdens ekonomifunktion för hela seminarieanläggningen

Förstärkande strukturer

- placeringen intill vaktmästargården, som visar denna gårds funktion som ekonomigård
- den relativt stora mängd bevarade fruktträd i seminarieträdgården, som gör byggnadens huvudsakliga ursprungliga funktion som fruktkällare avläsbar

Försvagande strukturer

- större delen av de ursprungliga fruktträden har försvunnit, vilket gör byggnaden storlek svårförståelig

4.2.4 Tvättstugan

Betydelsebärande egenskaper

- placeringen intill vaktmästarbostaden och källaren, som gör att den bildar en ekonomigård med tydliga interna samband
- byggnadens nationalromantiska arkitektur, som är tidtypisk och visar på byggnadens tillkomsttid, men som också utgör en samkomponerad del av den övriga bebyggelsen
- byggnadens anspråkslösa utformning och enkla sadeltak, som gör att den uppfattas som en komplementbyggnad till det intilliggande bostadshuset
- skorstenen, som gör att byggnaden kan avläsas som tvättstuga eller brygghus
- den stora porten mot gårdsplanen, som visar byggnadens funktion som ekonomibyggnad
- den mindre volymen närmast bostadshuset, som tjänade som vedbod och som genom sin placering och små, högt placerade fönster kan avläsas som en sådan

Förstärkande strukturer

- det intilliggande bostadshuset, som genom sin placering vid vägen och större storlek visar att tvättstugan är en underordnad byggnad, trots sin omsorgsfullt utförda arkitektur

Försvagande strukturer

-

4.2.5 Trädgårdsskjulet

Trädgårdsskjulet tillhör inte den ursprungliga anläggningen utan uppfördes under 1950-talet i direkt anslutning till odlingarna, strax utanför vaktmästargården.

Betydelsebärande egenskaper

- det enkla utförande med papptak och panel utan lock, som visar att det är ett enkelt skjul och inte ett bostadshus eller liknande
- den stora slagporten, som visar byggnadens ekonomikaraktär
- de spröjsade fönsterna med ganska stora rutor, som skiljer sig från de ursprungliga ekonomibyggnaderna småspröjsade fönster i nationalromantisk stil och visar att det inte uppförts i samma sammanhang
- placeringen mellan vaktmästargården och de f.d. nyttoodlingarna, som visar på byggnadens funktion och plats i seminarielanläggningens skötsel

Förstärkande strukturer

- den övertorvade gången mellan byggnaden och vaktmästargården, som tidigare utgjorde gräns mellan odlingarna och vaktmästargården och visar på byggnadens när anknytning till nyttoodlingarna

Försvagande strukturer

- det finns inte längre kvar några odlingar i den f.d. tjänsteträdgården och byggnadens funktion blir därmed svåravläst

4.2.6 F.d. tjänsteträdgårdarna

Betydelsebärande egenskaper

- I de f.d. tjänsteträdgårdarna finns det kvar enstaka fruktträd (SLU 2011) som antyder den tidigare omfattande fruktproduktionen, både för skolans behov och som löneförmån.

- Det finns kvar en rödvinbärsbuske och tre svarta vinbärsbuskar i tjänsteträdgården (SLU 2011), som visar på en del av odlingens tidigare inriktning och som antyder att området inte är en gammal park utan en nyttoodling.

Förstärkande strukturer

-

Försvagande strukturer

- Ingen odling av nyttoväxter på öppen jord finns kvar och de gamla odlingskvarteren går inte längre att urskilja
- Att det inte längre går att urskilja olika odlingskvarter gör att det är svårt att hänföra vissa markområden till just vaktmä-

targården, vilket gör det svårt att av miljön avläsa tjänstepersonalens ekonomi

- Området för de f.d. tjänsteträdgårdarna har idag en parkkaraktär med gräsmatta och glest placerade träd och buskar, vilket felaktigt kan avläsas som att området användes för rekreation och inte arbete
- delar av den f.d. tjänsteträdgården har skurits bort efter stadsplanen 1958, vilket gör tjänsteträdgårdens ursprungliga form och storlek svår att avläsa
- mark har lagts till söder om tjänsteträdgården efter stadsplaneändringen 1958, vilket gör tjänsteträdgårdens ursprungliga utsträckning svår att avläsa



4.3 Rektorsgården



4.3.1 Beskrivning

Rektorsgården innefattade ett stort bostadshus, en prydnadsträdgård och en mindre köksträdgård. Rektorsgården avgränsas från den övriga anläggningen genom en slänt på alla sidor. Byggnaden är både fysiskt och symboliskt upphöjd över tjänstegården och den övriga trädgårdsanläggningen. Trädgården sköttes av tjänstepersonalen och en äppelträdallé anlades mellan tjänstegården och rektorsgårdens trädgård. Den bestod av en köksträdgård, en fruktträdgård och en prydnadsträdgård.

4.3.2 Bostadshuset

Betydelsebärande egenskaper

- byggnadens nationalromantiska arkitektur, som är tidtypisk och visar på byggnadens tillkomsttid, men som också utgör en samkomponerad del av den övriga bebyggelsen, med en tydlig hierarkisk ordning: skolbyggnaden efterliknar en äldre svensk borg eller ett slott, rektorsvillan en karolinsk herrgård och vaktmästarbostaden snarast en flygelbyggnad till en 1700-talsherrgård
- byggnadens storlek och exklusiva fasadmaterial jämfört med tjänstepersonalens bostad, som visar att det är en bostad för en person med hög ställning och status.
- placeringen av bostadshuset på en upphöjd terrassering, vilket ger en såväl symbolisk som faktisk upphöjdhet över odlingarna
- placeringen nära skolbyggnaden, där rektorsexpeditionen och kollegierummet låg i flygeln närmast bostaden

Förstärkande strukturer

- avskärmningen med parklindor mot idrottsplatsen och skolgården, som visar på

rektorns avskildhet och byggnadens privata karaktär

- frånvaron av ekonomibyggnader, som visar på rektorsgårdens karaktär som enbart bostadshus och som indirekt visar på vaktmästargårdens funktion som ekonomigård även för rektorsgården

4.3.3 Rektorns trädgård

Betydelsebärande egenskaper

- fristående fruktträd som ännu står kvar i den f.d. trädgården
- gränsen mellan rektorns trädgård och fruktträdgården respektive den botaniska avdelningen, som i någon mån är uttydbar genom siktlinjer som har sitt ursprung i numera övertorvade grusgångar.

Förstärkande strukturer

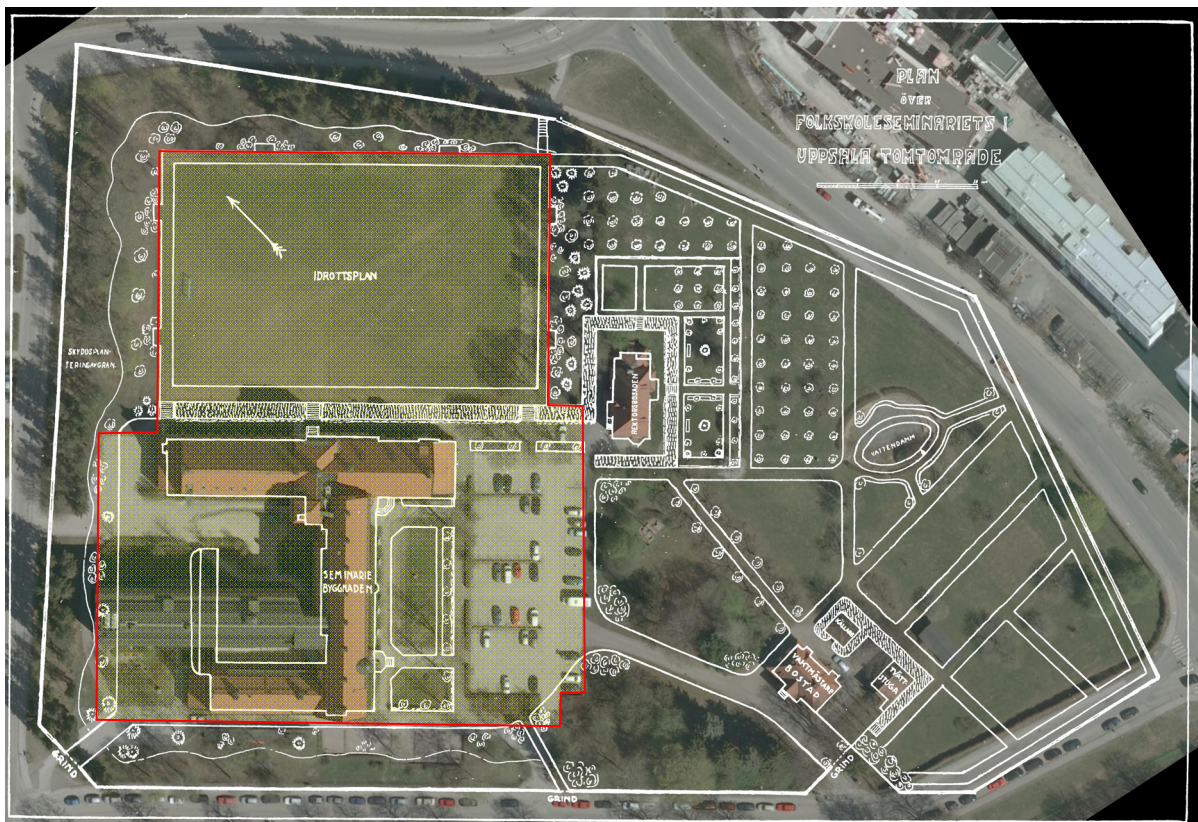
- praktträdgården i sydväst, som bildar en vacker inramning till rektorsgården i detta väderstreck och som visar på strävan att ge rektorn den angenäma boendemiljö som anstod hans ställning.
- äppelträdallén mot tjänstegården, som inte ansluter till bostadshuset utan till trädgården nedanför terrasseringen, och som visar sambandet mellan de båda områdena och vilken typ av tjänster som utfördes åt rektorn
- resterna av den omgivande fruktträdgården, som bildar en lummig och rogivande omgivning till bostadshuset i sydost, delvis i kontrast till de f.d. odlingarna på t.ex. handelsträdgården och plantskolan, och som visar på strävan att ge rektorn en angenäm boendemiljö som anstod hans ställning.

Försvagande strukturer

- Rektorsträdgårdens köksdel är övertorvad eller borttagen och sådd med gräs, och köksträdgården som löneförmån är därmed svår att avläsa
- rektorsgårdens prydnadsträdgård finns inte kvar vilket medför att gårdens tidigare utpräglade villakaraktär försvagas
- gränsen mellan den f.d. rektorns trädgård och seminariets fruktträdgård går inte att urskilja och dess ursprungliga utbredning blir svår att avläsa
- trapporna från bostadshusets terrass till f.d. rektorns trädgård finns inte kvar, vilket gör sambandet mellan rektorsbostaden och dess köksträdgård svåravläst



4.4 Skolbyggnad, skolgård och idrottsplan



4.4.1 Seminariebyggnaden

Betydelsebärande egenskaper

- byggnadens placering i den norra delen av tomten, som var nödvändig för att byggnaden inte skulle hindra solljuset till odlingarna
- urtavlan på den östra flygelns södra gavel, som visar att det är en skolbyggnad
- byggnadens nationalromantiska arkitektur, som är tidtypisk och visar på byggnadens tillkomsttid, men som också utgör en samkomponerad del av den övriga bebyggelsen, med en tydlig hierarkisk ordning: skolbyggnaden efterliknar en äldre svensk borg eller ett slott, rektorsvillan en karolinsk herrgård och vaktmästarbostaden snarast en flygelbyggnad till en 1700-talsherrgård
- tegelfasadernas murning med munkförband, som anknyter till medeltidens murningsteknik och visar byggnadens nationalromantiska karaktär
- fasadernas asymmetriska uppbyggnad, som är drag som man kan hitta på borgar byggda innan 1600-talets barockideal slog igenom, och som visar byggnadens nationalromantiska karaktär
- de småspröjsade, vita fönstren som är ett karaktärsdrag för den nationalromantiska arkitekturen utan att ha direkta historiska anknytningar till äldre arkitektur
- östra flygelbyggnadens strävpelare, som är ett karaktärsdrag hos senmedeltidens katedraler och som här utnyttjas för att få ett gott ljusinsläpp till gymnastikhallen och som visar byggnadens nationalromantiska karaktär
- södra delen av östra flygelbyggnadens fönstersättning på andra våningen, som

visar att den rymmer en hall med hög takhöjd och inte lektionssalar

- norra delen av östra flygelbyggnadens fönstersättning, som löper från fot till tak och som antyder att det finns en gymnastikhall här
- gavelrösternas blindingar, som är ett nationalromantiskt drag med likheter med baltisk tegelgotik
- den höga sockeln av granit, som är ett nationalromantiskt drag
- gymnastikflygelns orientering mot idrottsplanen, som tillsammans med de höga fönstren antyder att det är just en gymnastikflygel

Förstärkande strukturer

- gymnastikflygelns entré mot idrottsplanen som visar att det är just en gymnastikflygel
- idrottsplanen, som visar att byggnaden är en skolbyggnad
- gången och trappan mellan gymnastikflygelns entré och idrottsplanen
- den f.d. skolgården, numera parkeringen, framför huvudfasaden, som genom sin öppna karaktär antyder att byggnaden uppfördes som skolbyggnad
- den breda entrén från nordväst, som visar att den norra delen av seminariebyggnaden var dess köks- eller ekonomidel

Försvagande strukturer

- den ursprungliga toalettängan på norra sidan av byggnaden
- tillbyggnad 1994 av en ny, stor huskropp på byggnadens norra sida
- fasadändringar med bland annat nya fönsterkupor, takfönster och fönster

- nedschaktning av marken på byggnadens norra sida, så att källaren numer utgör en bottenvåning åt detta håll

4.4.2 Idrottsplanen

Betydelsebärande egenskaper

- den tydliga gränsen mellan den plana, gräsbevuxna idrottsplanen och omgivningen, som visar att det är en idrottsplan
- idrottsplanens storlek, ca 60 x 100 m, vilket är ett standardmått för fotbollsplaner och visar dess användning som sådan
- vindskyddet, som är önskvärt ur det praktiska idrottsutövandets synpunkt och som utgörs av skyddsplantering av gran med lövträdsring åt de norra sidorna, gymnastikflygeln på den sydvästra sidan och plantering av högresta parklindor på den sydöstra sidan

Förstärkande strukturer

- förbindelsen med gymnastikflygeln genom trappor och gångar
- vindskyddet i form av högresta parkträd i söder, som visar att den öppna gräsytan inte tidigare har varit odlingsland, i motsats till gräsytor i seminarietomtens södra del

Försvagande strukturer

- gång- och cykelvägen längs med södra kortsidan av idrottsplanen, som förminska planens yta och gett ett ohistoriskt betydelsefullt stråk mot Fyrisvallsvägen
- utglesning av sortimentsplanteringarna och granbeståndet som försvagar rumsbildningen och uppfattningen av träden som en läplantering

4.4.3 Skolgården

Betydelsebärande egenskaper

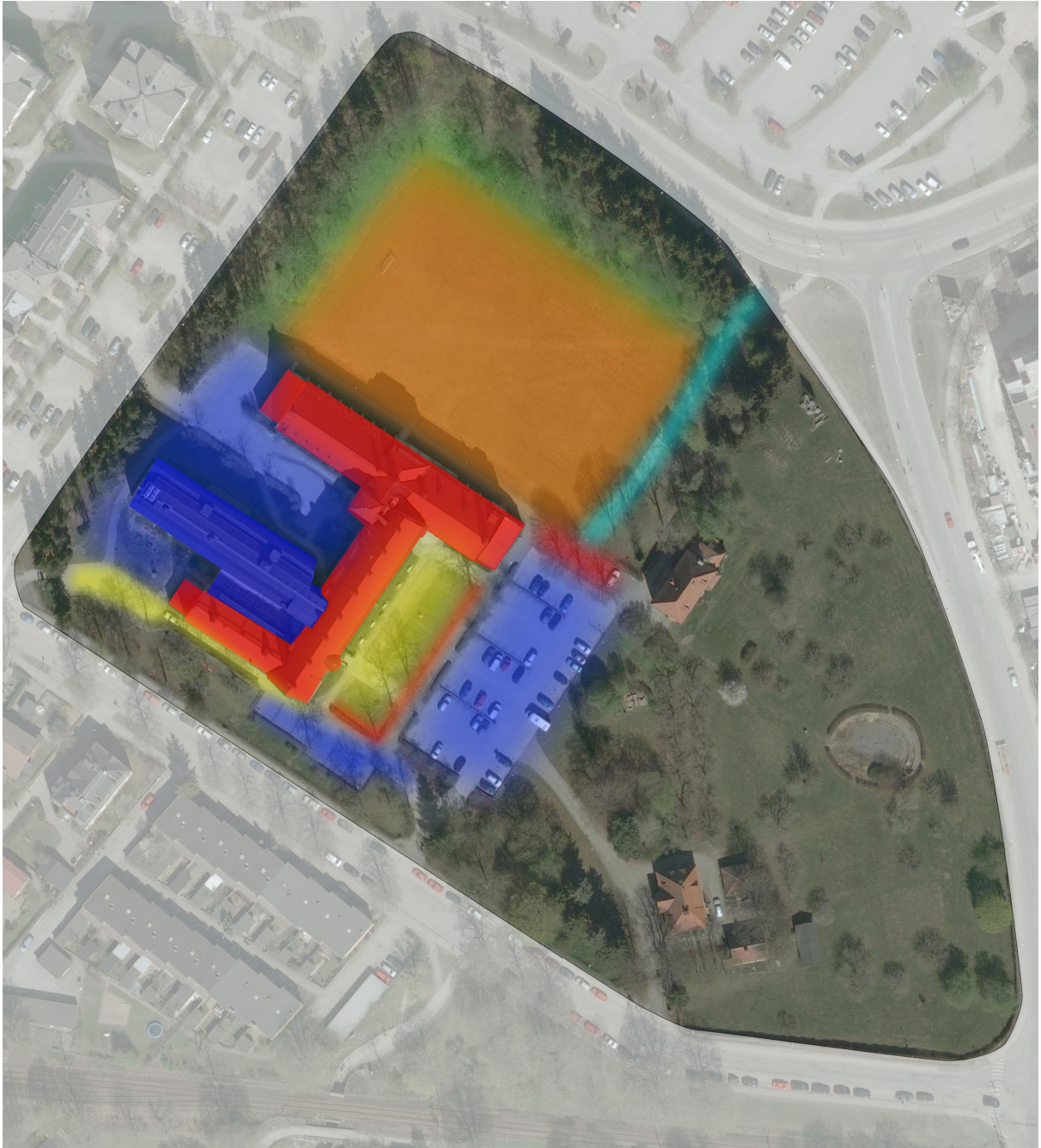
- trädraden med lindor, som tillsammans med en häck delar av skolans formella entrézon med gångar, gräsmattor och sittbänkar mot den parkeringsplats som tidigare utgjorde en grusad skolgård för övnings eleverna
- landskapsrummets väggar i söder, med stort inslag av högresta parkträd som skapar en distinkt skolgård avskild från nyttodlingarna
- landskapsrummets vägg i öster, som består av en rad av parklindor och som skiljer av skolgården från idrottsplanen och rektorsbostaden

Förstärkande strukturer

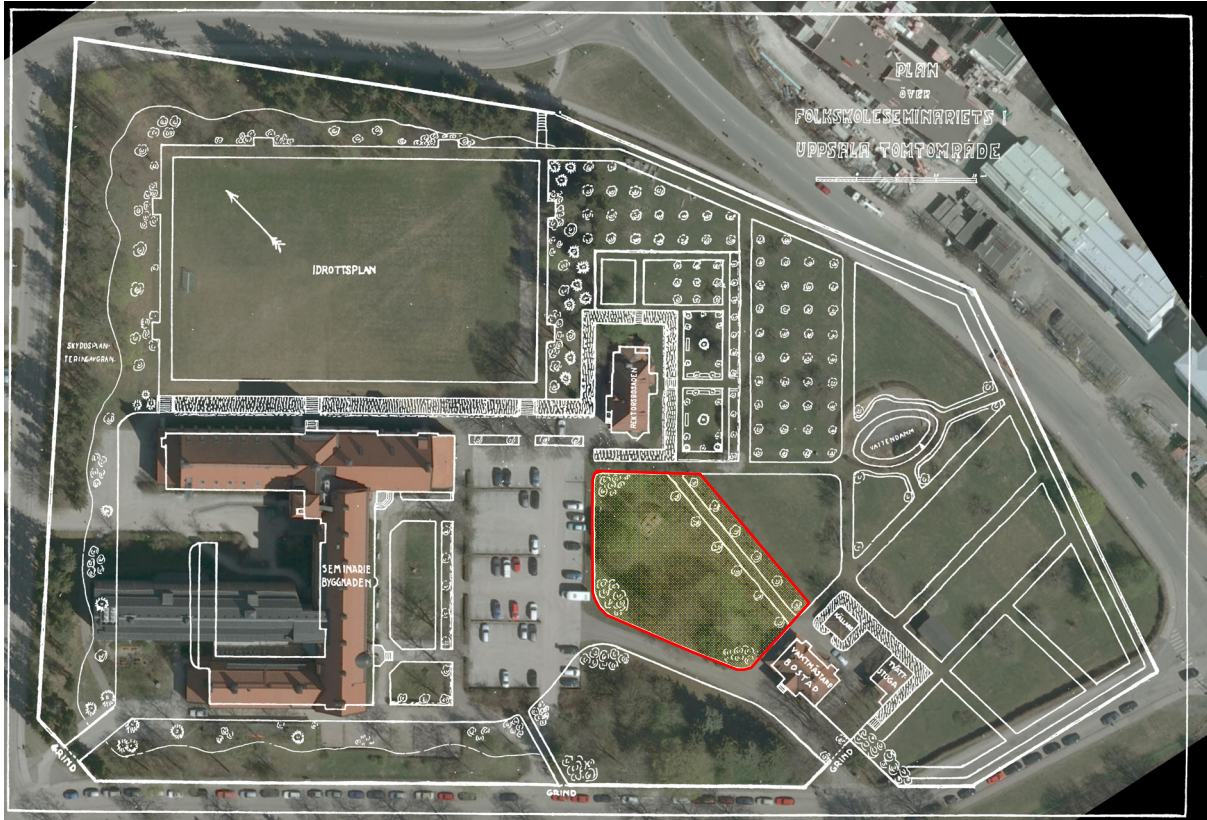
-

Försvagande strukturer

- trädraden med lindor mot skolbyggnaden har reducerats till tre träd.
- skolgården för övnings eleverna finns inte kvar utan har ersatts av en asfalterad bilparkering
- en mindre lekplats har anlagts på innergården, vilket kan ge felaktigt intryck av att denna yta utgjorde skolgård i den ursprungliga anläggningen
- den gamla personentrén till skolgården har förändrats och ersatts av en bredare bilinfart, vilket öppnar för missförstånd av den ursprungliga anläggningen för fotgängare respektive vagnar



4.5 Praktträdgården och äppelträdsallén



4.5.1 Beskrivning

Praktträdgården har utgjort en prydnadsträdgård, men genom sina bestånd av parkträd utgör den också, tillsammans med lövträdsdungen väster om infartsvägen från vaktmästargårdens entré, en parkomgårdning till skolbyggnaden och dess skolgård som bildar ett värdefullt landskapsrum och skiljer skolbyggnaden från de f.d. nyttoodlingarna på öppen jord i tomtens södra delar.

Praktträdgården avgränsas i öster av en äppelträdsallé som löper mellan vaktmästargården och rektorsgården.

4.5.2 Praktträdgården

Betydelsebärande egenskaper

- flaggstången, som visar att platsen användes vid festliga tillfällen och som understryker seminarieanläggningens nationella karaktär
- lindbersån med en halvcirkelformad lindberså, som visar trädgårdens rekreationskaraktär
- den öppna ytan i trädgårdens centrala del, som antyder en tidigare karaktär av formellt anlagd plats med gångar och rundlar
- parkträd mot den f.d. skolgården samt mot angöringen via vaktmästargården, som ger en parkinramning till skolgården

Förstärkande strukturer

- den tydliga avgränsningen av trädgårdens ursprungliga form genom bilparkeringen, vaktmästargården, vägen från vaktmästargården till den f.d. skolgården, äppelträdsallén samt den övertorvade gången mot rektorsgården

Försvagande strukturer

- inga prydnadsväxter finns kvar vilket gör områdets svårt att avläsa som praktträdgård
- vid bersån står en nyare sittgrupp som inte är anpassad till trädgårdens historiska karaktär
- den öppna marken är täckt med gräsmatta, så den tidigare formella karaktären är svår att avläsa
- lindbersån behöver beskäras eller föryngras för att fungera som berså

4.5.3 Äppelträdsallén

Betydelsebärande egenskaper

- sträckningen från vaktmästargården till platsen för rektorsgårdens trädgård, som visar att tjänstepersonalen skötte rektorns trädgård

Förstärkande strukturer

- den öppna marken öster om allén, som understryker dess historiska funktion som gräns mellan anläggningens centrala parkbälte och nyttoodlingarna på öppen jord
- samtliga träd är bevarade, vilket ger en korrekt bild av alléns tänkta och ursprungliga utseende
- avståndet mellan äppelträden, som överensstämmer med det rekommenderade

Försvagande strukturer

- rektorsgårdens trädgård finns inte kvar, vilket gör att allén som kommunikationsstråk till denna blir oklar, och att den kan missförstås som ett stråk till rektorns bostad



4.6 Seminariets nyttoodlingar



4.6.1 Beskrivning

I de sydöstra delarna av seminarietomten fanns de nyttoodlingar som var till för undervisning, seminariets egna behov och avsalu (SLU 1993). Ungefär hälften av ytan upptogs av fruktodlingar, med fruktträdgårdar på den nordöstra och sydöstra sidan av rektorns trädgård. Det fanns också en handelsträdgård och en plantskola. I kvarteret närmast öster om äppelträdsallén fanns en botanisk avdelning, som användes som undervisningsträdgård. Här odlades bland annat olika sädeslag, lin, hampa och humle. Övnings eleverna hade en egen avdelning väster om plantskolan, i direkt anslutning till vaktmästargårdens fruktkällare. Mellan plantskolan och handelsträdgården fanns en vattendamm.

Idag är odlingarna igenlagda, liksom de gamla avgränsande gångstråken. Även vattendammen har lagts igen. En sänka med granitgradänger, omgiven av en häck, har tagits upp på ungefär samma plats och med liknande form som den ursprungliga vattendammen.

Marken är täckt av en gräsmatta.

Värdebärande egenskaper

- områdets tidigare användning kan till viss del urskiljas genom bevarade fruktträd, av ett flertal olika sorter. I den gamla fruktträdgården kan ännu delar av de gamla raderna urskiljas.

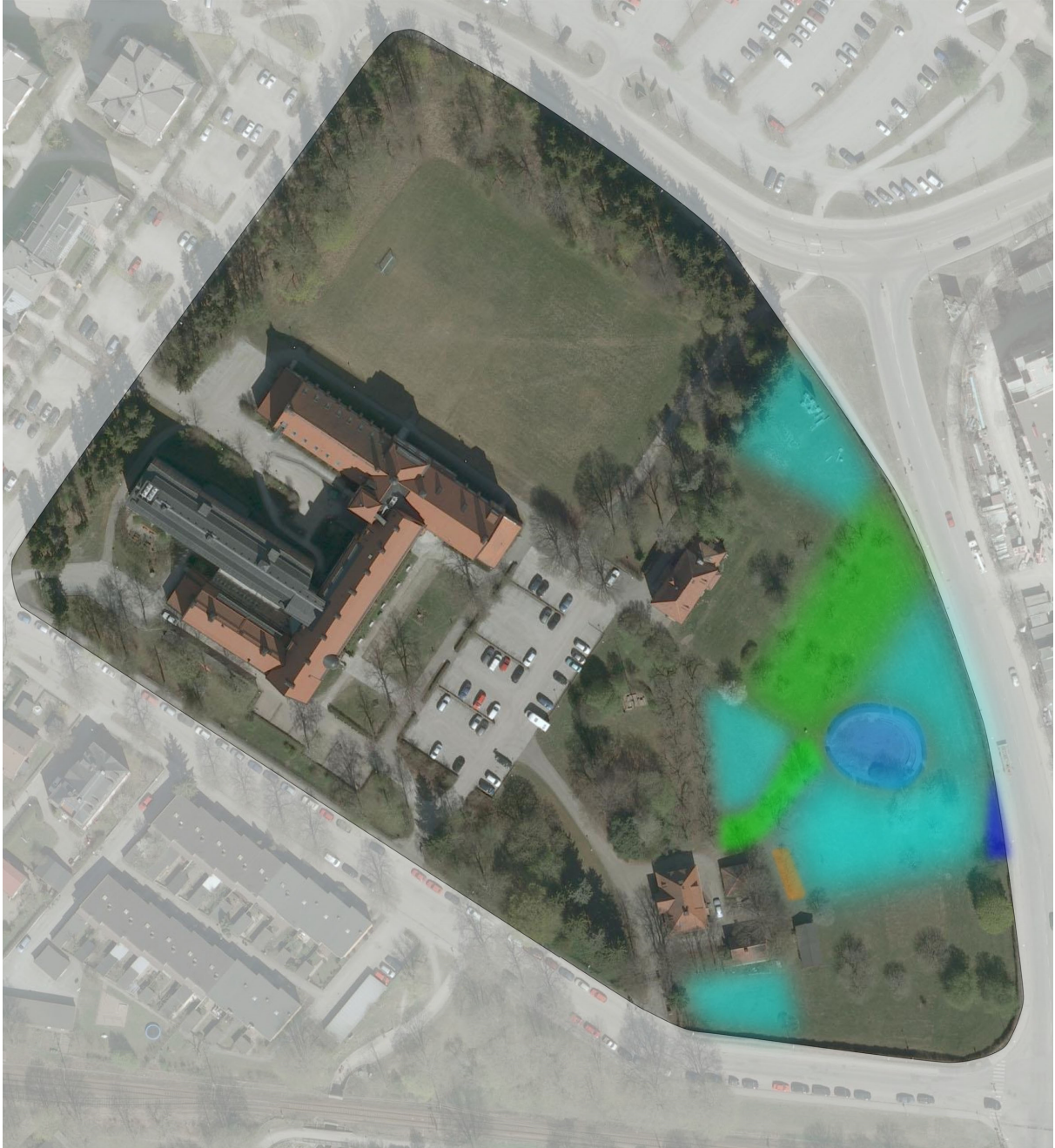
- en rad av dvärgäppelträd som kantar f.d. övnings elevernas trädgård i väster och antyder ett tidigare gångstråk mellan vaktmästargården och trädgårdsskjulet

Förstärkande strukturer

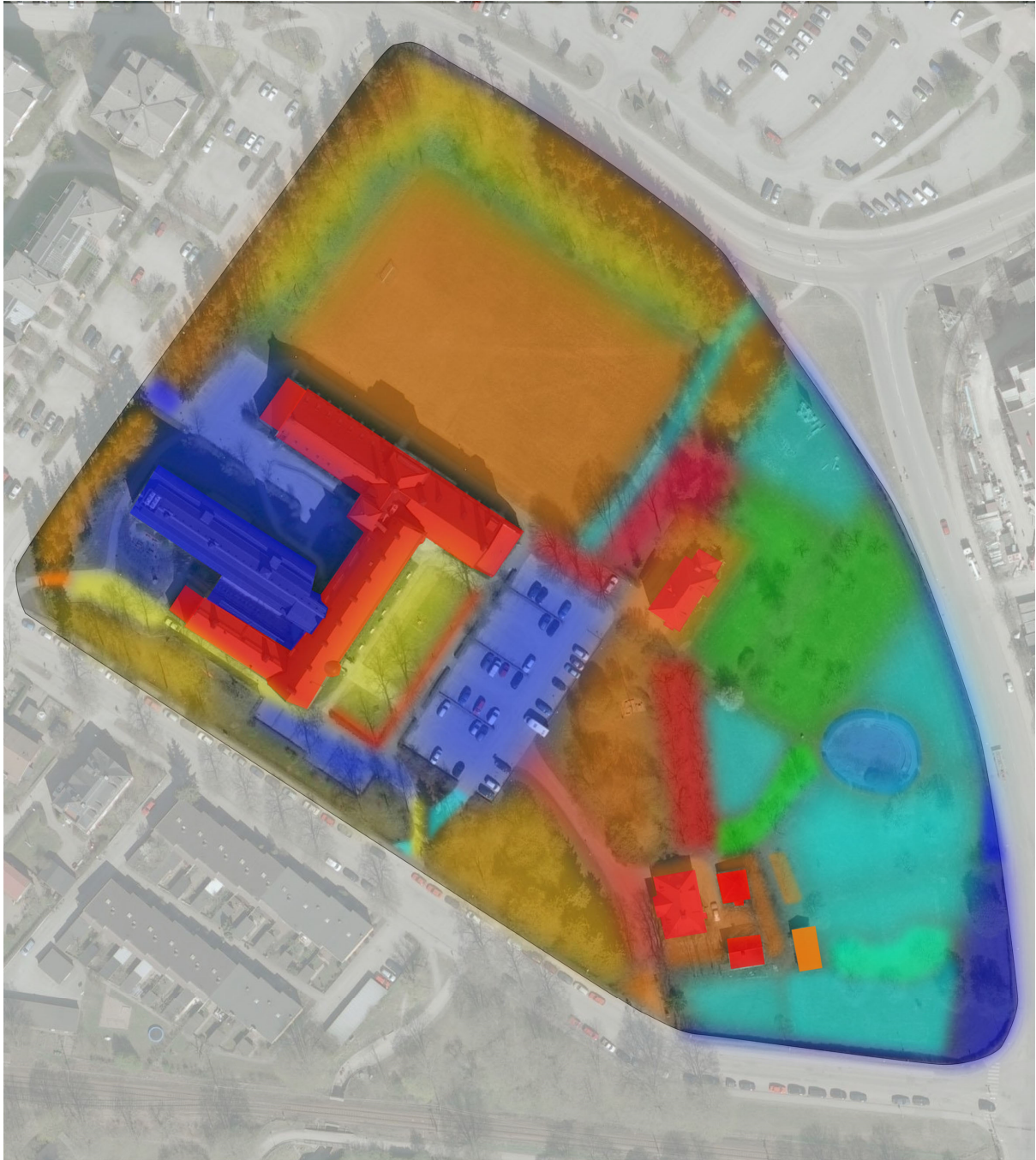
- den relativt tydliga avgränsningen av den öppna ytan mot norr, som gör att de tidigare odlingarnas storlek och utbredning antyds

Försvagande strukturer

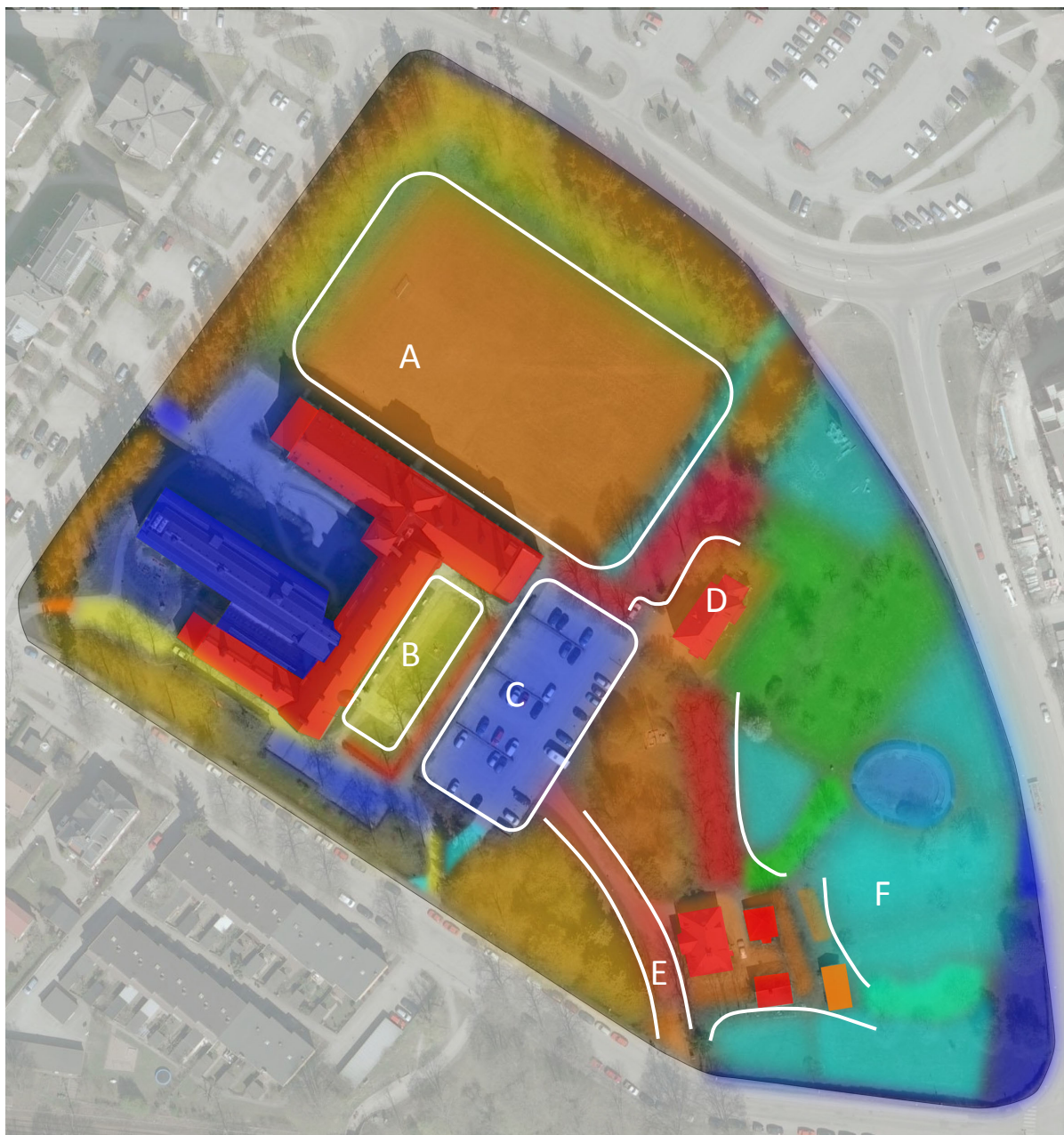
- odlingarna är igenlagda och ersatta med gräsmattor
- gångstråken är övertorvade vilket gör den gamla kvartersindelningen osynlig och därmed odlingarnas disposition
- odlingarnas gräns mot söder är tillkommen efter 1958 och speglar inte den ursprungliga anläggningens gräns till form, läge och utförande
- öppningar mot Ringgatan i den omgärdande häcken kan ge en felaktig uppfattning att seminarieanläggningen var öppen för allmänheten, vilket gör odlingarnas inriktning på nyttoväxter med ekonomiskt värde svår att avläsa
- den nyuppförda dammen, som inte är autentisk och som ger en felaktig uppfattning om den ursprungliga dammens utseende, form och placering



4.7 Sammantagen värdelokalisering

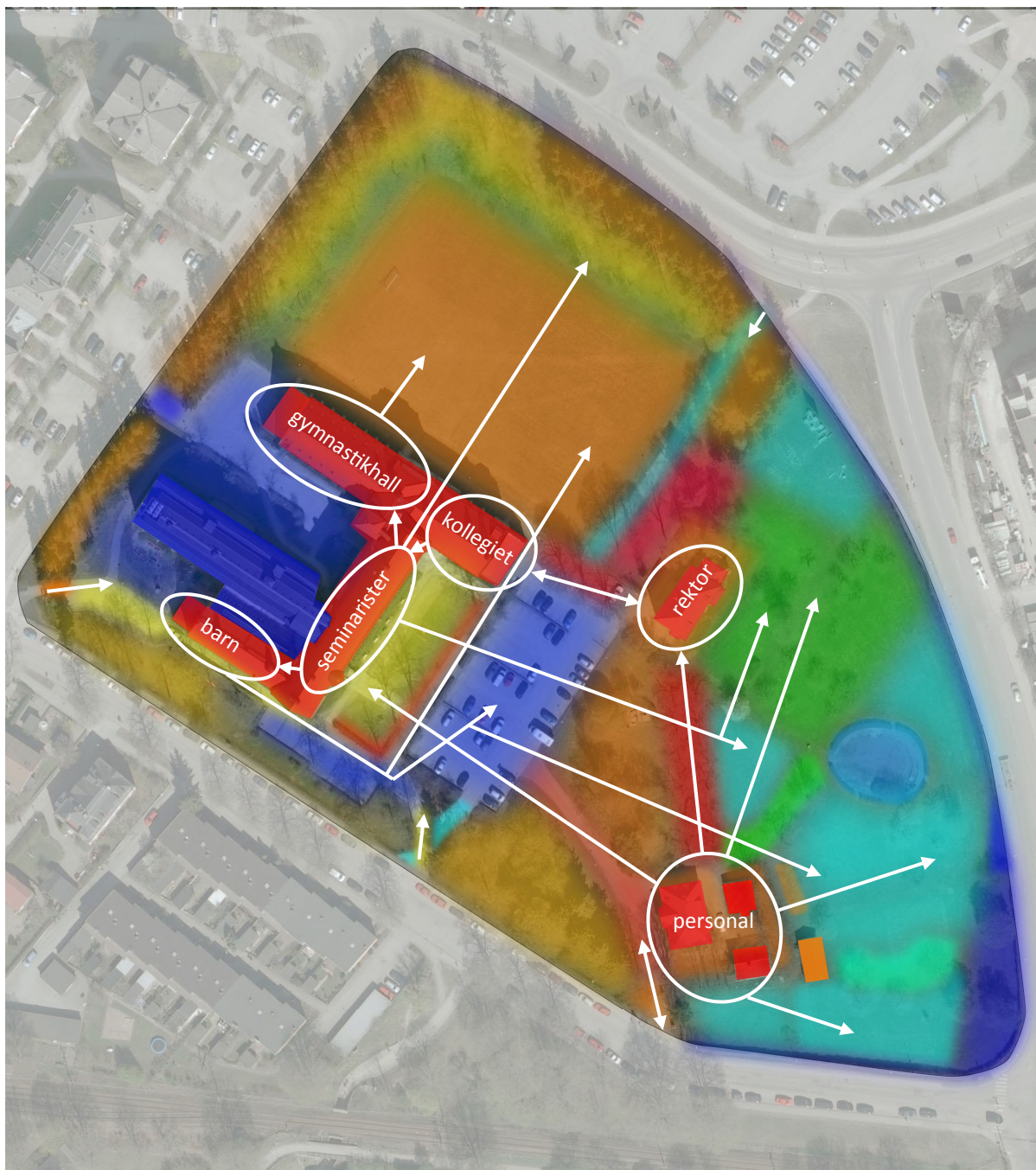


4.8 Landskapsrum

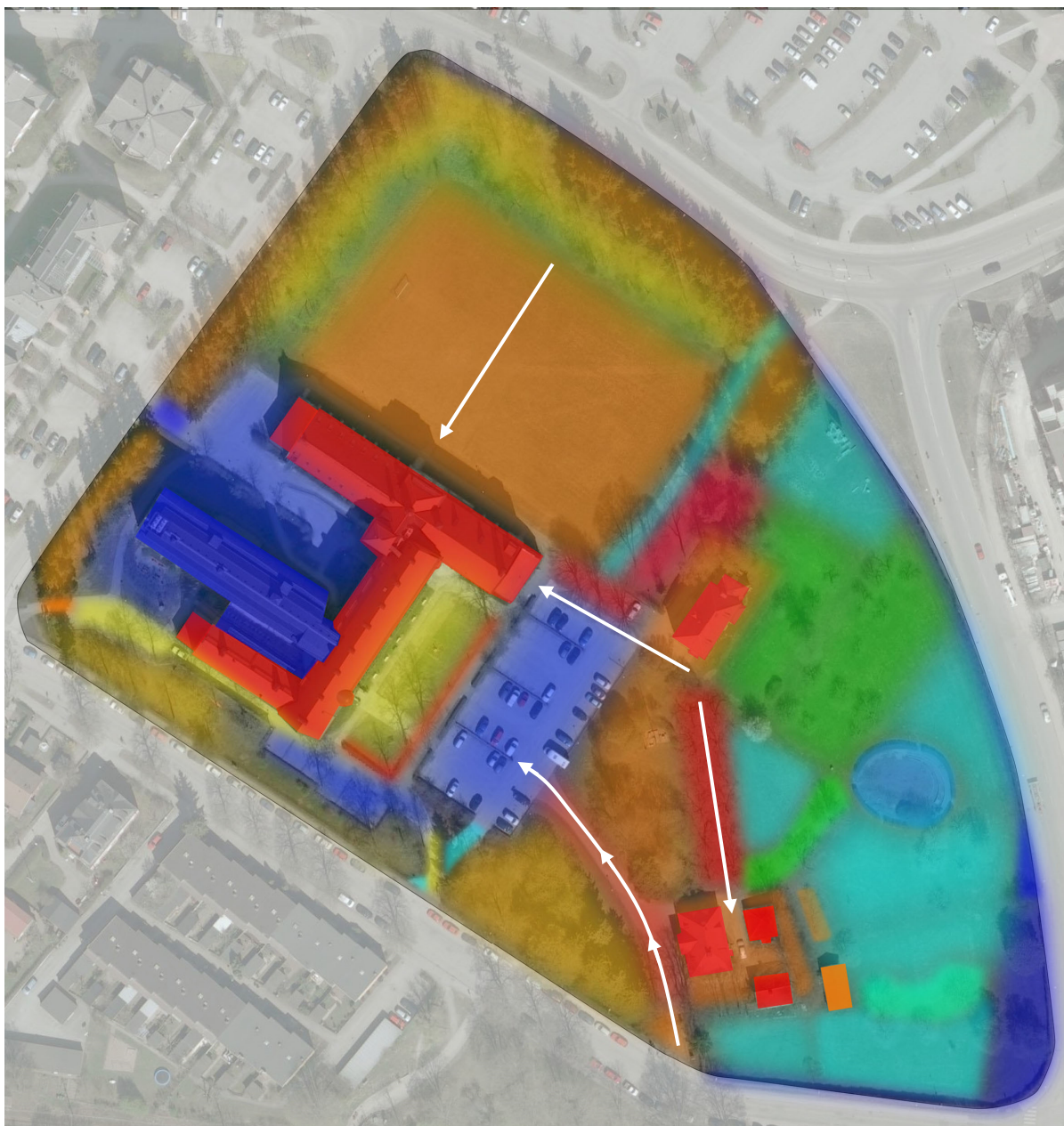


- A) landskapsrum för fysisk fostran, seminariets största enskilda ämne, med direkt koppling till gymnastikhallen i skolbyggnaden
- B) entrégård till skolbyggnaden
- C) landskapsrum för den f.d. skolgården för övningseleverna, en av seminariets viktigaste pedagogiska subjekt, inramat av parkträd
- D) avskiljande av rektorsgården från skola och idrottsplan genom parkträd
- E) nationalromantiskt inspirerat stråk i en bök mot skolbyggnadens huvudfasad, som gradvis avtecknar sig när man rör sig mot norr
- F) de f.d. odlingslandens öppna yta definieras när den möter vaktmästargården och äppelträdsallén

4.9 Kulturhistoriska samband



4.10 Kulturhistoriska siktlinjer



De historiska, gestaltade siktlinjer som finns är inte skapade för att ge överblick och monumentalitet, utan för att få en glimt, en aning, om vad finns i fonden. Siktlinjerna är korta, och ingen av dem löper från områden utanför tomtavgärningen. Den enda siktlinje som gör att man kan uppleva ett helt fasadparti av skolbyggnaden är från den norra långsidan av idrottsplanen.