



# Triangeln 1

Kultur- och arkitekturhistorisk utredning



Beställare Snerikes Bostäder  
Genomförare Upplandsmuseet genom Per Lundgren  
Genomförandetid november 2019



**UPPLANDSMUSEET**

Rev. 2019-11-27



## Innehåll

Inledning.....	6
A. Slutsatser och rekommendationer.....	7
Övergripande kulturhistoriska värden.....	7
Värdefulla karaktärsdrag.....	7
Karaktärsdrag som visar att området är uppfört under senare delen av 1950-talet.....	7
Karaktärsdrag som visar att det är ett område för studentboende.....	8
Karaktärsdrag som skiljer ut Södermanland-Nerikes område från Västmanland-Dalas .....	9
Karaktärsdrag som belyser Artur Schmalensees verksamhet som studentbostadsarkitekt.....	9
Rekommendationer vid nybyggnation .....	10
Förslag på skydd.....	11
B. Kultur- och arkitekturhistorisk beskrivning och analys .....	12
Markområdet innan bebyggandet .....	12
Studentbostadsfrågan under 1950-talet.....	13
De nya studentbostäderna i Triangeln .....	14
Enkelrumsgrupperna .....	16
Bebyggandet av Södermanland-Nerikes tomt.....	18
Konstruktion.....	20
Planlösningar och fasader .....	21
Hus D (etapp 1) .....	22
Hus E (etapp 1).....	24
Hus F och G (etapp 1).....	25
Hus D (etapp 2) .....	26
Hus H (etapp 2) .....	28

Gården .....	32
Vägnätet.....	36
Byggnadsekonomin.....	37
Mottagandet .....	38
Grannskapet.....	40
Källor och litteratur .....	43
Tryckta källor .....	43
Arkiv.....	43



## Inledning



*Utredningsområdet, Luthagen 79:1, markerat med röd linje.*

Denna utredning berör fastigheten Luthagen 79:1 (tidigare kvarteret Triangeln, tomt 1). Syftet med utredningen är att utgöra ett kultur- och arkitekturhistoriskt underlag inför planerad ny detaljplan som ska tillåta ytterligare bebyggelse på fastigheten. Förslag på ny bebyggelse har tagits fram av Krook & Tjäder 2017.



*Förslag på ny bebyggelse från Krook och Tjäder.*

I princip innebär förslaget att byggnadskropparna längs Karlsrogatan respektive Sankt Johannesgatan förlängs med en ny byggnad som är sidoförskjuten gentemot den befintliga byggnaden.

Gällande plan för Luthagen 79:1 är en stadsplan som upprättades i samband med att kvarteret bebyggdes 1958 (lantmäteriets aktnummer 0380-167).

## A. Slutsatser och rekommendationer

Slutsatserna och rekommendationerna utgår från den kultur- och arkitekturhistoriska analysen och beskrivningen (avsnitt B).

### Övergripande kulturhistoriska värden

Kvarteret Triangeln är av stort värde som en betydelsefull del av utbyggnaden av studentbostäder i form av stora ”studentstäder” i Uppsala. Kategoriboendet visar på universitets central roll i Uppsala och den storskaliga utbyggnaden visar på den kraftiga ökningen av antalet studenter under 1950-talet och 1960-talet. Området har också ett värde som ett verk av Artur Schmalensee, en betydande 1900-talsarkitekt med stor påverkan på våra stadsmiljöer. Det kan ses som en vidareutveckling av de principer arkitekten tillämpade för de tillbakablickande och intima miljöerna i Studentstaden, i en mer rationell och storskalig tidsanda.

### Värdefulla karaktärsdrag

*Karaktärsdrag som visar att området är uppfört under senare delen av 1950-talet*

- Sadeltaken, som är en traditionell takform som börjar överges kring mitten av 1950-talet.
- Byggnaderna har källare, som bland annat motiveras av behov av panncentral, och som ger en karakteristisk nivå på första bostadsvåningen en halv trappa upp, en utformning som alltmer övergavs kring 1960.
- Sockeln består av cementputs, vilket antyder en betongkonstruktion.
- Fasaderna består av gult fasadtegel, i motsats till bärande tegelytterväggar som man slutade bygga i början av 1950-talet.

- Fasaderna är inte modulbyggda utan består av platsmurade tegelstenar, vilket visar på en byggnadsteknik innan 1960- och 1970-talets miljonprogram.
- Den dominerande fönstertypen med smala vädringslufter, som börjar användas under senare delen av 1950-talet.
- Områdets planering med byggnader som omsluter en stor, bilfri innergård, en stadsplanepincip som blev vanlig under 1950-talet.
- Den höga skorstenen på hus D, som visar att det fanns en oljepanncentral i källaren på detta hus och att husen inte värmdes upp med fjärrvärme.
- Balkongfronternas utseende, som är typiskt för tiden omkring 1960.

*Karaktärsdrag som visar att det är ett område för studentboende*

- De slutna bebyggelsefronterna mot omgivningen, som tillsammans med de breda gatorna tydligt definierar Triangeln som en avskild enklav, en ”studentstad”.
- Den större bredden på hus D längs Karlsrogatan, som antyder att det är ett korridorshus med dubbla rader av rum.
- Entréerna mot gatan i hus D längs Karlsrogatan, som antyder att byggnaden är avsedd för studenter utan barn och därmed bör innehålla enkelrum i korridor. Entréerna mot gatan innebär också en särpräglad slutenhet hos denna del av innergården.
- De få entréerna i hus D, som antyder att det är ett korridorshus med studentrum.



- Fönstersättningen över entréerna i hus D mot gatan, som visar att trapphuset ligger centralt inne i byggnaden, vilket i sin tur visar att byggnaden har en central korridor med dubbla rader studentrum.
- De monotont upprepade raderna av likadana fönster i hus D, som visar att huset rymmer rum med samma funktion och status och att det är ett kategoribostadshus.
- Entréer mot gården i familjebostads- och enkelrumsgrupphuset, som är praktiskt och lämpligt för barnfamiljer eftersom de ger en trafiksäker miljö för barn.

*Karaktersdrag som skiljer ut Södermanland-Nerikes område från Västmanland-Dalas*

- Taket av svart, mattglaserat falstegel, ett ovanligt, exklusivt och särpräglat material som ger området en egen karaktär, skild från de konventionella röda tegelpannorna i Västmanland-Dalas område.
- Det gula fasadteglet, som kontrasterar mot Västmanland-Dalas putsade fasader.
- Ryttnarstatyn av Sankt Olof, skänkt av företagare i den sörmländska staden Eskilstuna.

*Karaktersdrag som belyser Artur Schmalensees verksamhet som studentbostadsarkitekt*

- Byggnadernas konventionella utseende med gula tegelfasader och sadeltak, som visar på en återhållsam och tillbakablickande arkitektur som Schmalensee tillämpade på studentbostadshus.
- Områdets övergripande plan, som visar på en modernisering, rationalisering och uppskalning av de

principer Schmalensee hade tillämpat i Studentstaden närmare tio år tidigare.

- Enkelrumsgrupperna, som var en ny typ av plan som Schmalensee tagit fram och som kommer till uttryck i exteriören i de balkonger som uppfördes för ett av rummen i grupperna, i de mer varierande fönstersättningarna och i de relativt smala husen som inte behövde inrymma korridor.
- Den bastionsliknande uteplatsen, som kan se som ett utslag av den ”roliga provinsromantik” som Schmalensee hade övervägt för Västmanland-Dalas område men sedan övergivit.
- Uppdelningen av den stora innergården, som krävdes för att ge ljus åt de ganska höga byggnaderna, genom allé, häckar, gångsystem och iordningställda häckomgärdade uteplatser så att mer intima rum i rummet skapades.

#### Rekommendationer vid nybyggnation

- De två enskilt viktigaste egenskaperna som binder ihop Södermanland-Nerikes område och skiljer det från Västmanland-Dalas är det gula fasadtegllet (i kontrast till putsade fasader) och de svartglaserade, falsade takpannorna (i kontrast till rött lertegel). Detta bör beaktas när byggnaderna H och D förlängs med nya huskroppar.
- De befintliga byggnaderna har källare och det första våningsplanet ligger en halvtrappa upp. Detta är karaktäristiskt drag hos byggnader fram till omkring 1960 och kan dessutom motiveras boendemiljömässigt i stadsmiljö. När man vinnlägger sig om att anpassa och underordna sig områdets karaktär bör detta beaktas.

- Kvarteret har i stor utsträckning slutna bebyggelsefronter mot omgivningen, och den slutna karaktären understryks av det omgivande vägnätet med cirkulationsplatser. Vid utformningen av den nya utemiljön bör man eftersträva att bibehålla en viss slutenhet mot omgivande områden.
- Vid detaljutformningen av de två nya byggnaderna bör man beakta att huset längs Karlsrogatan har en helt annan karaktär än huset mot Sankt Johannesgatan. Det förra, som inrymmer studentrum i korridorer, är relativt brett, har likadana, monotont upprepade fönster, saknar helt balkonger och har entréer mot gatan. Det senare, som inrymmer enkelrumsgrupper, är relativt smalt, har balkonger och franska balkonger och entréer mot gården.

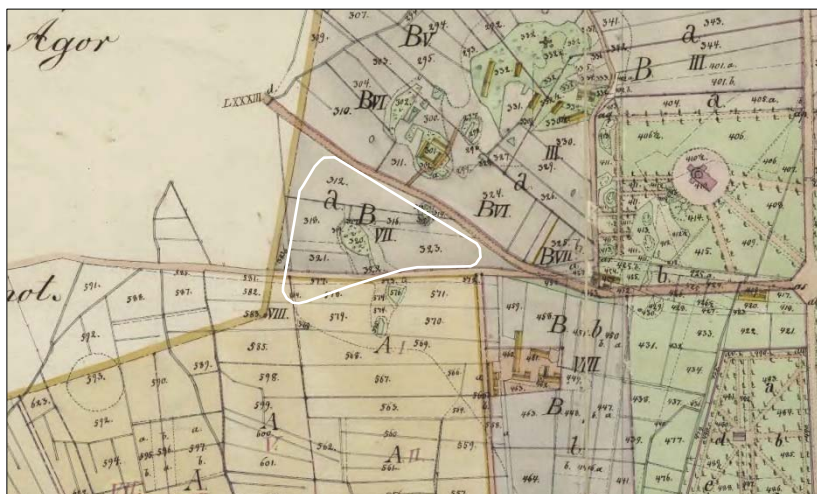
### Förslag på skydd

Bebyggelseområdet är så värdefullt ur kultur- och arkitekturhistorisk synvinkel att skyddsbestämmelser i detaljplan bör övervägas. Fasaderna är helt oförändrade, med undantag av entrédörrar, och bär trots sin enkla karaktär i varje del på betydelsebärande drag som man inte kan förändra utan att förvanska värdet. Fasaderna bör därför skyddas i sin helhet mot förändringar.

För gårdsmiljön är det angeläget att bevara en viss öppenhet i miljön, och att bevara dess tre mest utmärkande element: Rytтарstatyn, den bastionsliknande uteplatsen och allén. I övrigt bör marken kvarstå med byggnadsförbud.

## B. Kultur- och arkitekturhistorisk beskrivning och analys

Markområdet innan bebyggandet



Laga skifteskarta från 1849. Triangelns karakteristiska form framträder tydligt på kartan. För referens är konturen av dagens kvarteret Triangeln inritad i vitt. LM.

Det nuvarande kvarteret Triangeln låg tidigare precis innanför Uppsalas stads gränser. På andra sidan stadsgränsen låg Rickomberga by. Fram till 1950-talets slut bestod marken av åker, med en mindre, skogsbevuxen backe centralt i området. Kvarterets form, som också givit det dess namn, beror på att området låg vid vägskälet mellan den slingrande landsvägen mot Enköping och en mindre väg mot Ekeby i Bondkyrko socken.



Utsikt mot Triangeln från den nyuppförda Studentstaden 1953. Till höger i bild syns egnahemsbebyggelse och i mitten av den stora öppna ytan skymtar ett mindre impediment som också kan ses på laga skifteskartan.

## Studentbostadsfrågan under 1950-talet

Efterkrigstidens byggnadsverksamhet kännetecknas av en långtgående styrning från statens sida, och när det gäller studenternas situation presenterades slutrapporten för 1957 års Studentbostadsutredning, ”Ändamålsenliga studentbostäder” 1961 efter fyra års arbete. Frågan låg hos Socialdepartementet och bakgrunden till intresset var en ohållbar bostadssituation för studenterna. Standarden var låg, det fanns för få bostäder och det var ett svårt problem att få ner hyrorna till en acceptabel nivå i nyproduktion. Studentbostadsutredningen 1957 delgav löpande sina slutsatser och råd till studentbostadsföretag, och utredningen skriver 1960 att studentbostadsområden i samtliga universitetsstäder har utformats med slutsatser från utredningen.<sup>1</sup>

Antalet universitetsstuderande ökade kraftigt under 1950-talet och i Sveriges universitetsstäder försökte man möta behovet genom stora utbyggnader av studentbostadsområden i städernas utkanter, där kommunerna kunde anvisa mark för ändamålet. Sedan tidigare hade många av Uppsalas studentnationer uppfört eller låtit inreda studentrum inne i, eller mer eller mindre i direkt anslutning till, nationshuset och en stor andel av studenterna hade också varit inneboende i andra hushåll. Dessutom fanns det speciella ”studenthem” som drevs av religiösa eller ideella organisationer och som var tänkta att ersätta studenternas föräldrahem.

”Studentstäder”, större enklaver med enbart kategoriboende för studenter, var ett nytt fenomen på 1950-talet. Studentstäder var inte okontroversiellt. Det fanns hos många en farhåga att studenterna skulle bli isolerade från det övriga samhället om man placerade dem i enklaver i kategoriboenden, men många var också positiva. När det gällde kategoriboende för studenter i största allmänhet, så motiverades det av denna grupps bristande ekonomiska förmåga som gjorde att de inte kunde hyra lägenheter på den allmänna marknaden. Man såg också fördelar med att studenterna skulle ha

---

<sup>1</sup> SOU 1961:35

möjlighet att träffa andra studenter, med andra studieinriktningar. Förespråkarna för studentstäder menade att det inte var troligt att studenterna skulle bli isolerade från resten av samhället, bland annat eftersom de vid sidan av studierna ofta hade ett deltidsarbete.

Annars fanns det även lösningar som integrerade studentrum i vanliga familjehus. Det producerades en stor mängd sådana bostäder i Uppsala under 1950-talet. I den nyuppförda stadsdelen Eriksberg fanns det till exempel omkring 1960 hela 280 studentrum i kvarteret Moränen och 224 rum i kvarteret Lågberget.<sup>2</sup> Drätselkammaren i Uppsala hade 1956 i en skrivelse till Socialdepartementet framfört att produktionskostnaderna för studentrum insprängda i vanliga flerfamiljshus var lägre än i renodlade kategorihus, och man menade att de statliga subventionerna för studentbostadshus borde innefatta även sådana byggnader.<sup>3</sup>

### De nya studentbostäderna i Triangeln

1951 - 1956 hade Studentstaden nedanför Rackarberget uppförts efter ritningar av Artur Schmalensee, och det blev redan innan området färdigstälts aktuellt med ytterligare utbyggnader av studentbostadsbeståndet.

Ett av de markområden som var intressanta för utbyggnadsplanerna var Triangeln, som låg i direkt anslutning till Studentstaden. Övergripande diskussioner fördes mellan kommunen och de två studentbostadsorganisationerna Stiftelsen Studentstaden i Uppsala och Stiftens Uppsalas Studentbostäder. I början av 1950-talet hade Stockholms, Södermanland-Nerikes, Västmanland-Dala och Norrlands nation gått ihop för att bygga studentbostäder inom Triangeln, men i mitten av decenniet hade ett nytt område seglat upp som kanske mer intressant i grannskapet, Karlsroområdet. I slutändan valde Västmanland-Dala och Södermanland-Nerike att bygga inom Triangeln och

---

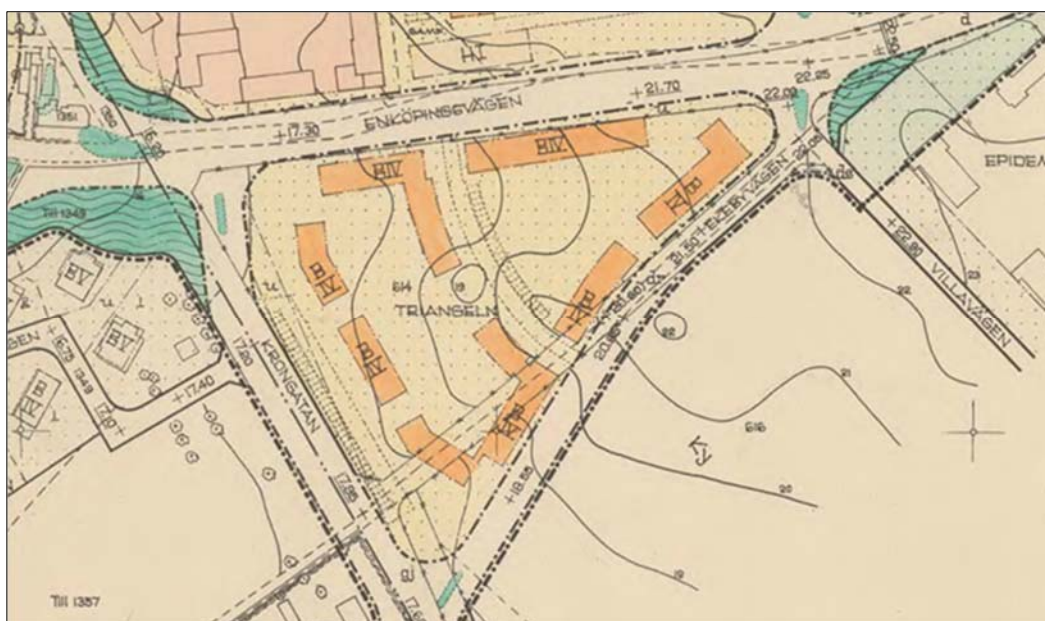
<sup>2</sup> SOU 1961:35

<sup>3</sup> SOU 1961:35 s. 15

Stockholms, Gästrik-Hälsinge och Norrlands nation i Karlsroområdet.<sup>4</sup> En stadsplan för Triangelområdet, som ingick i det större Observatorieområdet, stadfästes 12 september 1958.

Frågan om studentstädernas lämplighet togs upp när planerna började växa fram på nya studentområden i Studentstadens efterföljd. De nya områdena skulle tillsammans med den redan byggda Studentstaden bilda ett kluster av studentbostadsområden på en och samma plats, och det var kanske inte helt lyckat, resonerade man. Samtidigt var det svårt att få tag på annan mark inom rimlig tid. Man hade kastat sina blickar mot Polacksbacken, men den var inte fri för bebyggelse.<sup>5</sup>

*Utsnitt av stadsplan för Observatorieområdet som visar det planerade studentbostadsområdet inom kvarteret Triangeln. Det befintliga vägnätet är utmärkt med prickade linjer. LM.*



Hela det nya kvarteret ritades av Studentstadens arkitekt Artur Schmalensee, och de två tomterna – den nordöstra för Västmanland-Dala nation och den sydvästra för Södermanland-Nerikes nation - fick byggnader med likartat utförande och till stor del samma typ av planlösningar. Däremot utformades fasaderna olika, så att de två områdena fick var sin egen specifika karaktär.

<sup>4</sup> UNT 22/3 1955

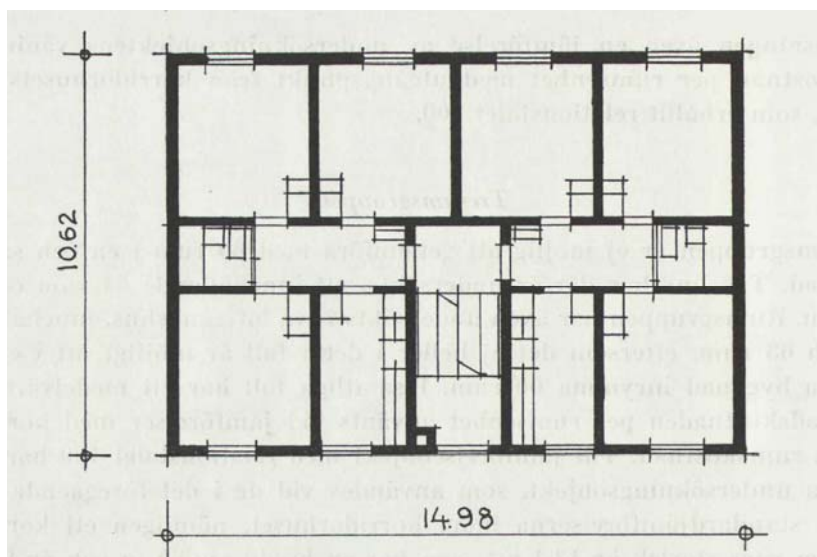
<sup>5</sup> UNT 22 mars 1955

## Enkelrumsgrupperna

En nymodighet som infördes i stor skala i kvarteret Triangeln var att förlägga enkelrum tre och tre i ett slags lägenhetsenheter med gemensamt kök med matplats och gemensamt toalett- och tvättrum.

Studentbostadsutredningen 1957 var mycket intresserad av denna typ av rumsgrupper och genomförde kostnadskalkyler för olika stora rumsgrupper. Genom att korridoren försvinner kommer huset att till form och planlösning ansluta mer till de traditionella flerfamiljshusen, resonerade man. Dessutom skulle husbredden kunna minskas vilket underlättar husets inpassning i en stadsplan för vanlig bebyggelse, fastslog man vidare.

Idén med enkelrumsgrupper tycks ha haft Schmalensee som upphovsman. När planerna för det nya Triangelområdet presenterades för pressen framhölls att bostadsstyrelsen hade visat intresse för denna typ av plan, och i Studentbostadsutredningen 1957 presenteras Schmalensees planlösning som en lämplig lösning för en studentbostad.



*Trerumsgrupp i SOU 1961:35. Planlösningen är likadan som Schmalensee hade använt för bus E i Södermanland-Nerikes område (se beskrivning av detta bus nedan).*

Att pressa kostnaderna stod i hög grad i fokus. Rumsgrupperna var ett val som skulle kunna göra rumsproduktionen billigare. Det var med sådana rum två, tre eller fyra personer som delade på en toalett och dusch och ett kök. I den standard som började följas vid denna



tid hade varje korridorrum egen toalett och dusch, så där gjorde man en besparing. Samtidigt blev köken fler, liksom antalet trappuppgångar. Studentbostadsutredningen 1957 hade räknat ut att den sammantagna kostnaden skulle bli ungefär densamma som för vanliga korridorrum, eller möjligen något dyrare, men bedömde att standarden skulle upplevas som högre med rumsgруппerna. Studentsociala utredningar hade nämligen gett vid handen att studenterna värderade att få personer delade på ett kök mycket högt. I motsats till Studentbostadsutredningen hade Södermanland-Nerikes studentbostadsstiftelse räknat ut att dessa enkelrum skulle ge en månadshyra som var omkring 10 kr lägre än i konventionella korridorsenkelrum.<sup>6</sup>

Den nya enkelrumstypen var oprövad, åtminstone i stor skala, och man ville inte införa den för hela enkelrumsbeståndet. När det gäller Västmanland-Dalarnas område valde man av byggnadstekniska skäl att upplåta ett av enkelrumshusen för 96 lägenhetsrum, medan det andra försågs med 111 enkelrum i korridorer. I ett speciellt familjehus uppfördes 55 lägenheter. Uppsala stad befarade att lägenhetsgrupperna skulle kunna användas som permanenta familjelägenheter och det ville man gardera sig för. Man hade bestämt att man utan vederlag skulle överlåta mark till studentbostäder i kvarteren Triangeln, Kandidaten, Licentiaten och Rackarbergen, medan studentbostadsstiftelserna skulle få betala för mark för familjelägenheter. Då var frågan hur rumsgруппerna skulle betraktas. Stiftelserna menade att de var enkelrum, och staden gick med viss tvekan på samma linje. Man ville inte förhindra försöken att pressa kostnaden för studentrummen. Däremot föreslog Drätselkammaren att om ett gift studentpar i en lägenhetsgrupp fick barn så skulle lägenheten utrymmas inom ett år.

---

<sup>6</sup> Uppgiften finns i UNT. Hur kalkylen gjordes är oklart. Den statliga utredningen SOU 1961:35 hade 1959 kommit fram till att enkelrumsgrupper om tre med trapphus skulle bli något dyrare än korridorrum (0,6 %). Däremot skulle man få något billigare rum om gruppen utfördes i ett loftgångshus (-0,6 %), något som inte var aktuellt här.

### Bebyggandet av Södermanland-Nerikes tomt

Projektet för Södermanland-Nerikes tomt hade presenterats för pressen under hösten 1958, där arkitekterna Artur Schmalensee och Sven Moberg demonstrerade en modell av den nya studentstaden för inspektorn Stig Claesson. Samma princip som för Västmanland-Dalarnas tomt tillämpades. Man skulle uppföra 128 studentrum i korridorer, 132 rum i grupper om 3, 136 rum i grupper om 2 samt 68 dubletter. Man hade verkligen tänkt på begreppet studentrum, men vid invigningen 1960 förklarade bostadsstiftelsen nöjt att man hade fått subventioner även för familjelägenheter.



*Professor Stig Claesson tar det första spadtaget för Södermanland-Nerikes studenthus i kvarteret Triangeln, Uppsala februari 1959. I bakgrunden skymtar studenthusen i den norra delen av kvarteret, som var under uppförande av Västmanland-Dalarnas nation. Uppsala-Bild/UM.*

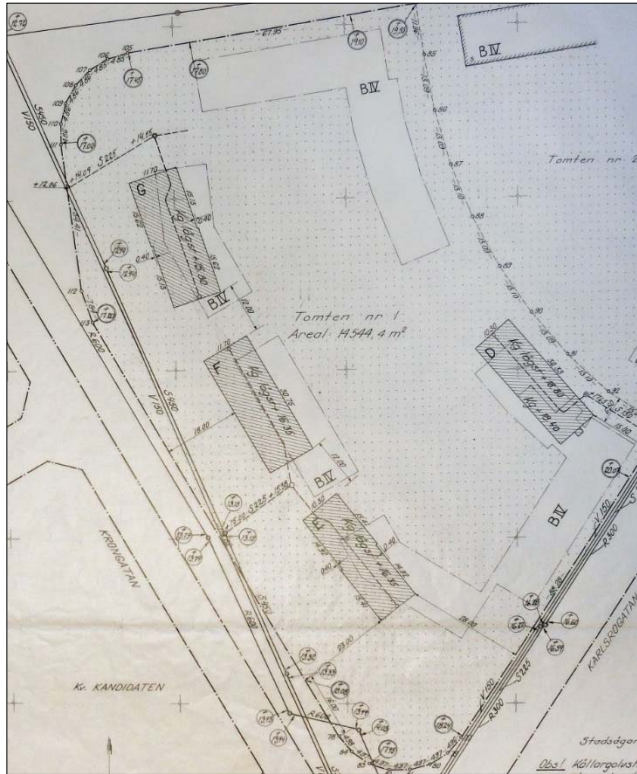
Det första spadtaget för Södermanland-Nerikes studentbostäder sattes i marken den 25 februari 1959.<sup>7</sup> Huvudentreprenör var Uppsala Byggnadsgille. Byggnaderna uppfördes av Anders Diös Byggnads AB och byggkonstruktör var S. E. Bjerking Konsulterande Ingenjörbyrå.

Stadsplanen följdes inte helt. Av byggnadsnämndens nybyggnads-karta framgår att en större innergård har skapats genom att byggnadskropparna mot Krongatan har förskjutits mot gatan och byggnadskroppen mot Västmanland-Dalarnas studentområde har

---

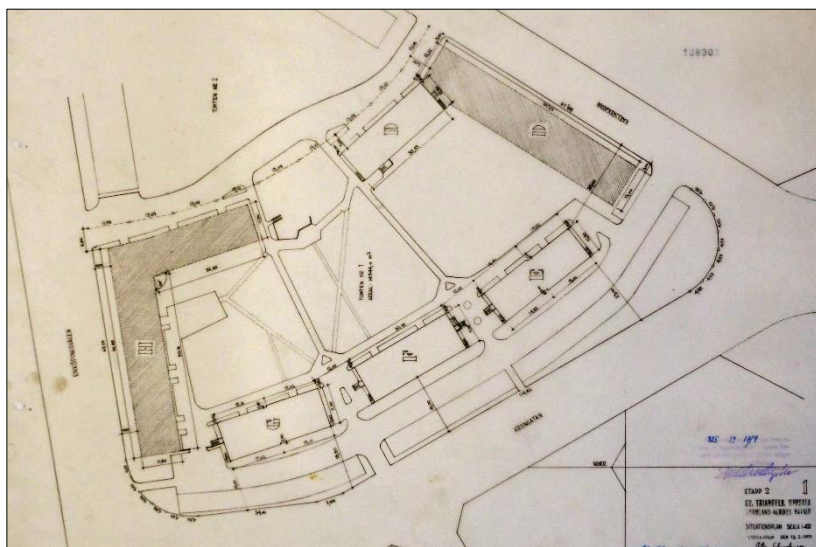
<sup>7</sup> UNT 26/2 1959

förskjutits upp mot detta område. Av kartan framgår också att byggenskapen hade delats upp i två etapper. I en första etapp uppfördes endast tre hus mot Krongatan (E, F, G) och ett hus mot tomtgränsen i norr (D). Byggnaderna fick inte heller den svängda form som stadsplanen utsade utan lades ut som raka lamellhus.



*Nybyggnadskartan från 19 februari 1959 visar första etappens hus i studentområdet. Av kartan framgår också hur man frångick stadsplanen och delvis uppförde husen på prickad mark. USA.*

Ritningarna till etapp 1 är daterade 18 september 1958 och till etapp 2 1 juni 1959. Området invigdes i slutet av oktober 1960 och slutbesiktigades 9 juni 1961.

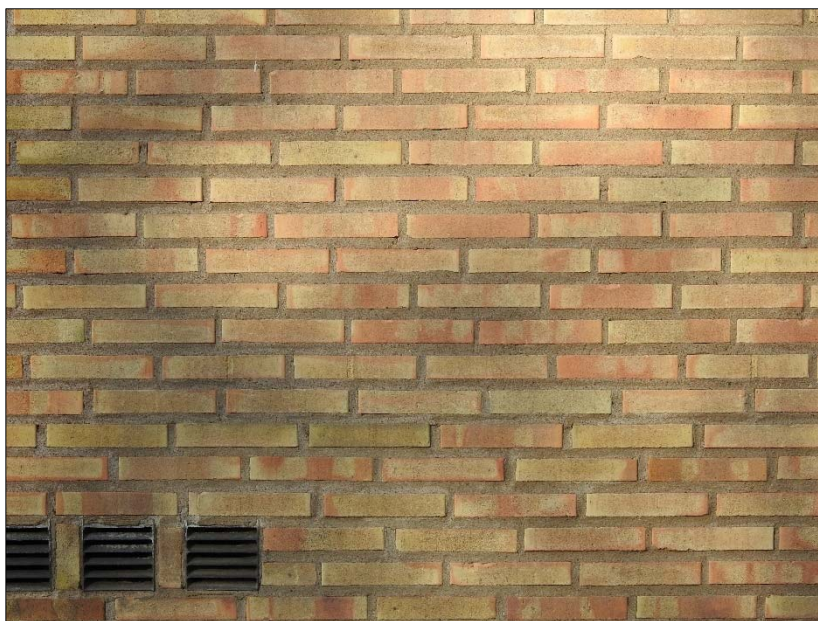


*Arkitektens nybyggnadskarta för etapp 2, daterad 12 februari 1959. USA.*

## Konstruktion

Uppsalas lera var ofta ett bekymmer vid grundläggning av större hus, och från kommunens sida hade man friskrivit sig från eventuella krav på att ersätta studentbostadsstiftelserna för extra kostnader i samband med grundläggningen. I Triangeln fanns det berg i dagen, men också den vanliga leran. Byggnaderna grundlades med stödpålar samt grundplintar och grundmurar till berg. De yttre grundmurarna utfördes av 16 cm tjock betong.<sup>8</sup> Grunden isolerades mot vatten med varm- och kallasfalt och dränering utfördes med två 3” dräneringsrör. Sockeln täcktes med cementputs.

Ytterväggarna försågs ytterst med ½ stens gult 2” fasadtegel och innanför detta lade man en isolering av 7 cm tjocka mineralullsskivor. Innanför dessa murades väggar av 14 cm modultegel. De bärande innerväggarna utfördes med 20 cm modultegel samt 14 cm modultegel. Bjälklagen lades med en 16 cm tjock betongplatta med en 4 cm stålslipad finsats.



*Det smala, gula fasadtegel med röda schatteringar utgör en karakteristisk del av Södermanland-Nerikes studentbostadsområde i Triangeln. Teglet ansågs ganska exklusivt, i motsats till Västmanland-Dalas puts, och var också närmast underhållsfritt.*

Trapporna i betong monterades färdiga från fabrik. Trapphusgolvet var i cementmosaik och väggarna putsades med

---

<sup>8</sup> Byggnadsnämnden i Uppsala, Teknisk beskrivning 26 januari 1959.

kompressorputs och målades med alkydfärg. Taken fick omålad, vit kompressorputs. I rummen och köken lades linoleumgolv.

Uppvärmningen skedde med varmvattensradiatorer med pumpcirkulation som eldades från en oljepanna. I källaren i hus D fanns dels en stor oljecistern och dels ett pannrum med tre pannor. Ventilationen var mekanisk.



*Hus D från Karlsrogatan. De två byggnadsetapperna framträder som en skarv i takfallet. Den höga skorstenen hörde till de tre oljepannor som fanns i den del av byggnaden som uppfördes i etapp 1, till höger i bild. Taken är täckta med svartglaserat falstegel.*

Tanken var att taken skulle täckes med Grythytteskiffer, men troligen lades de redan från början med svart, glaserat holländskt tegel.

### Planlösningar och fasader

Som vi sett tidigare tilldrog sig lägenheternas och rummens planer intresse, inte bara från byggherrens sida utan också från kommunen som villkorade den kostnadsfria markupplåtelsen med att det endast var studentbostäder och inte familjelägenheter som byggdes.

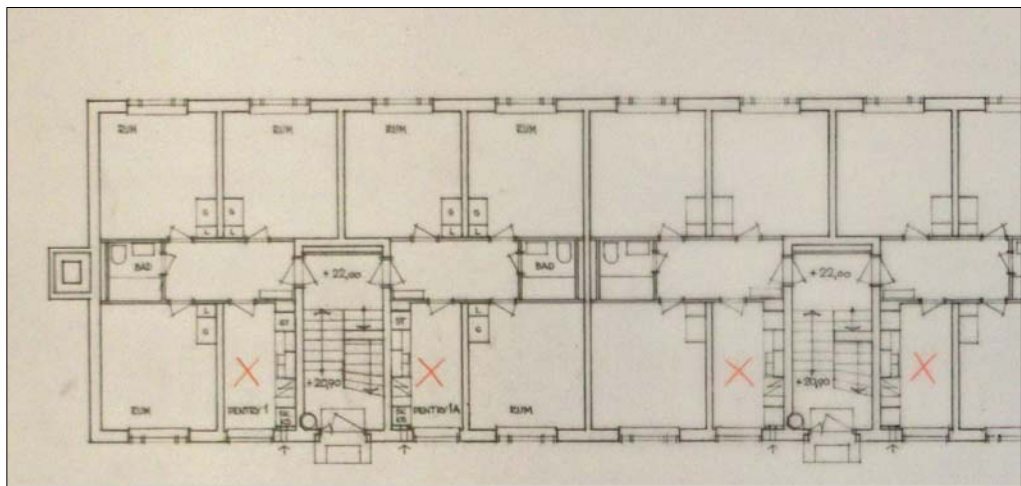
Byggnaderna utformades i mycket hög grad efter de funktioner de hade. Planlösningarna avspeglade sig direkt i fönstersättningen. Speciellt gäller detta korridorshusen.

### Hus D (etapp 1)



Hus D har enkelrum i grupper om tre rum till ett pentry och dusch/WC. Det som skiljer denna typ av enkelrumsgrupper från en vanlig familjelägenhet är att alla rum har förbindelse med en gemensam hall samtidigt som inget av rummen har direktförbindelse med varandra. Dessutom är samtliga rum likadana – den differentiering med till exempel ett större vardagsrum för sällskapsliv, kanske med balkong, finns alltså inte. Huset har ingångar den lilla gata som skiljer Västmanland-Dalastomt från Södermanland-Nerikes. Varje trapphus har ingångar till två lägenhetsgrupper per våningsplan.

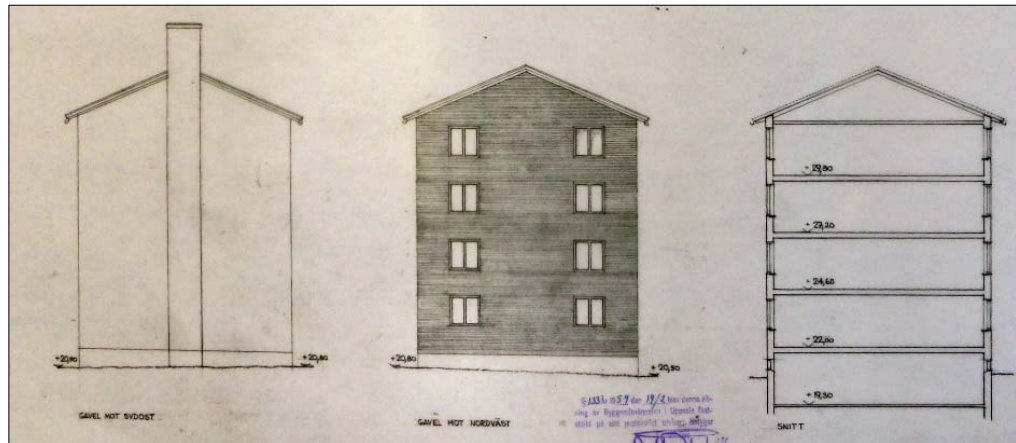
*Planlösning för våningsplan till hus D. Längst till vänster i bild syns den stora skorstenen från panncentralen i källaren. USA.*



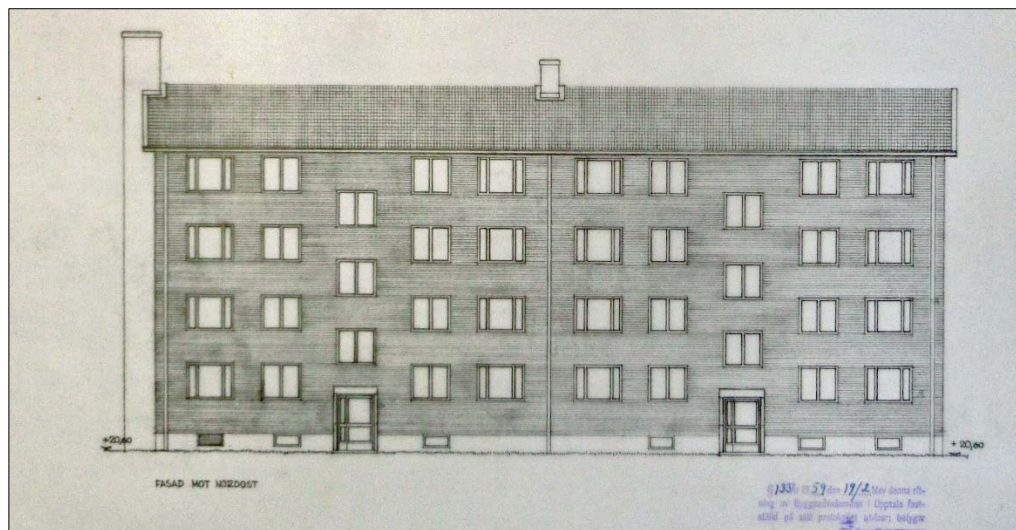
Planlösningen och rumsanvändningen kommer på ett tydligt sätt till uttryck i byggnadens fasader. Hus D härbärgerade områdets panncentral med tre oljepannor, vilket kommer till uttryck i

skorstenen på den östra fasaden. Trappuppgångarna är förlagda till byggnadens ena långsida, vilket man kan se av att det finns fönster på bjälklagsnivå för trapphuset. Av detta kan man sluta att byggnaden inte är ett korridorshus, där inre trapphus är mer effektiva. Alla fönster är likadana och sitter på samma avstånd från varandra, och av det kan man dra slutsatsen att huset är försett med enkelrumsgrupper.

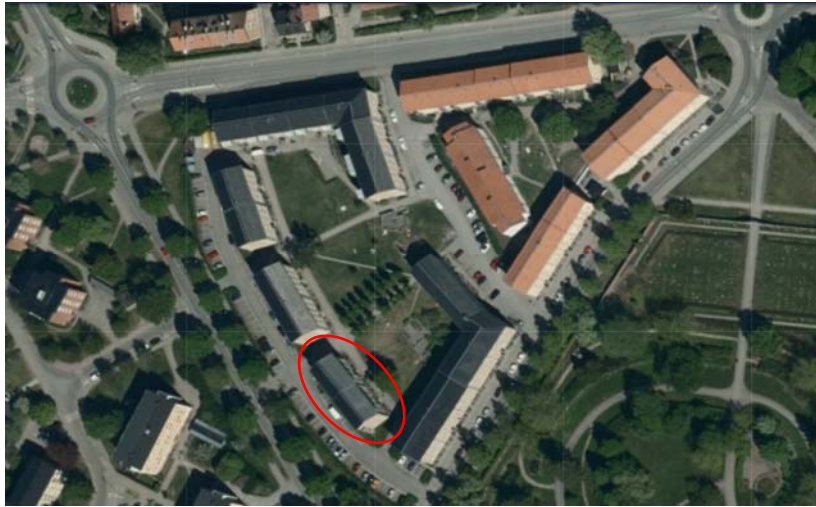
*Sektioner och gavelfasad på hus D (etapp 1). USA.*



*Fasad på hus D (etapp 1). Den stora skorstenen till vänster på ritningen blev i etapp 2 inbyggd i en ny huskropp. Fönstersättningen visar att det finns ett trapphus mot långsidan, vilket i sin tur visar att det inte bör vara ett korridorshus. Tvåluftsfönstren markerar läget för köken, medan fönstren med smala vädringsluster hör till enkelrum. USA.*

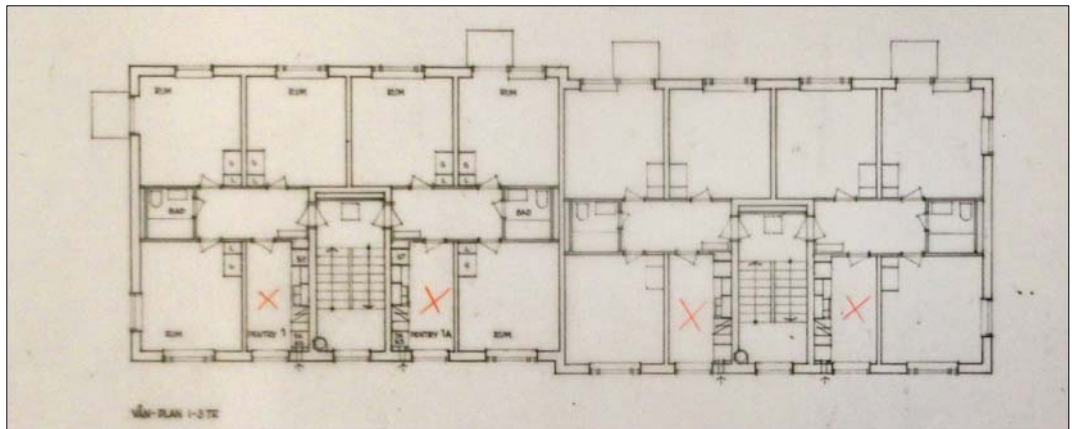


*Hus E (etapp 1)*



Hus E är en slags övergångsform mellan enkelrumsgrupper och familjelägenheter. Enkelrummen är grupperade på samma sätt och de är lika stora, men ett av rummen per grupp är försedd med en balkong. Här nås rumsgrupperna från entréer från den bilskyddade innergården och inte från gatan.

*Planlösning för våningsplan till hus E. Enkelrumsgrupperna har samma plan som den som presenteras i Studentbostadsutredningen 1957. Det röda krysset betecknar att utförandet av pentryt har ändrats. USA.*



*Hus E från söder. Trapphusens entréer finns på gården.*

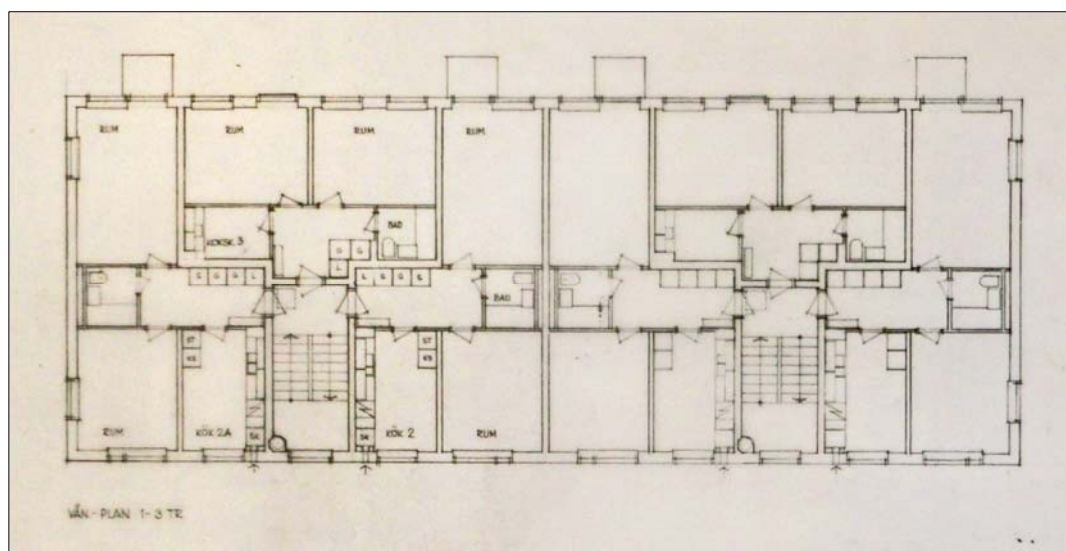


### *Hus F och G (etapp 1)*



I hus F och G har enkelrumsgrupperna fått en utformning som ligger mycket nära familjelägenheter. Liksom i Hus E finns det balkong till ett av rummen, men dessutom är just detta rum betydligt större än de andra. Det liknar ett vardagsrum. Fortfarande har dock rummen förbindelse med varandra endast genom den gemensamma hallen.

### *Våningsplan för hus F. USA.*



Även fasaderna är snarlika de för vanliga hyreshus och inte mycket skvallrar om att de inrymmer kategoribostäder.



*De tre byggnadskropparna  
mot Krongatan (hus G, F och  
E i nybyggnadskartan ovan)  
Uppsala-Bild 1963/UM*

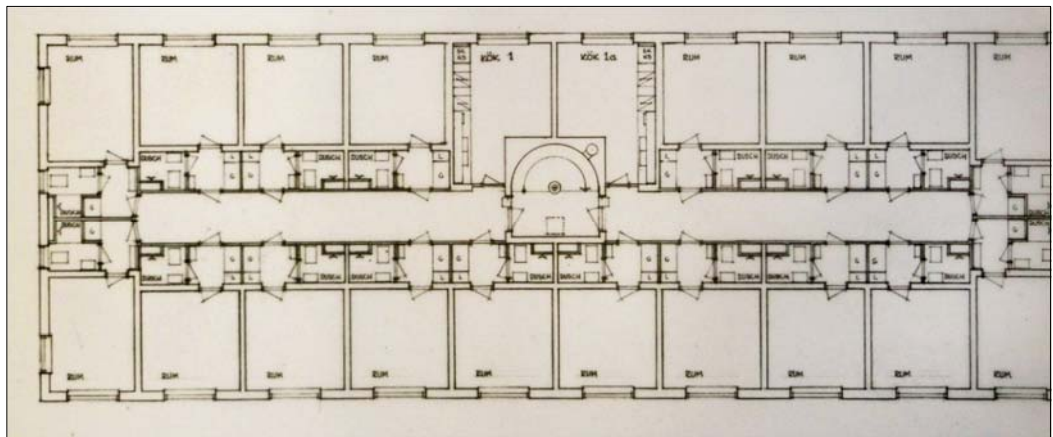
*Hus D (etapp 2)*



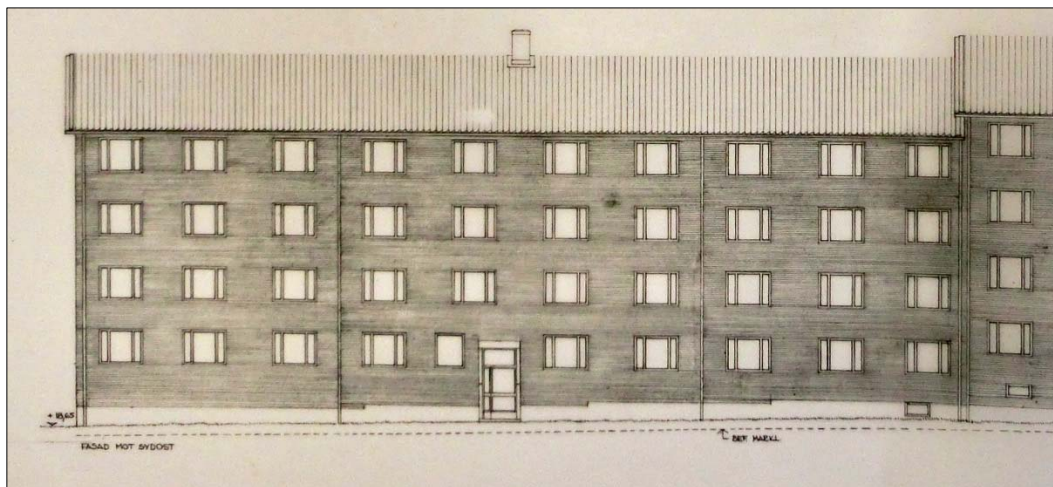
I den första etappen hade det alltså uppförts fyra lamellhus med enkelrumsgrupper, en ny typ av boende. I en andra etapp färdigställdes området med ett renodlat korridorshus längs Karlsrogatan, som anslöt i vinkel till det färdigbyggda huset D längs tomtgränsen mot Västmanland-Dala. På byggnaderna i etapp 2 anges att taket ska läggas med mattglaserat svart holländskt falstegel, men i övrigt är det samma konstruktion och material som

i den första etappen. Korridorerna nås i hus D genom två trappuppgångar med entréer från Karlsrogatan. Trappan är en fabriksstillverkad spiraltrappa i mosaikbetong som ligger i byggnadens mitt. Det innebär att det inte finns några avvikande fönsterplaceringar i fasaden; alla fönster är av samma typ och sitter på samma avstånd från varandra, undantaget vid gavlarna. Varje korridor består av nio enkelrum och ett kök och trapphuset betjänar två korridorer. Varje rum har egen dusch och WC, en relativt ny standardhöjning – Studentstaden hade utförts med gemensam dusch och toalett för flera enkelrum. Det var denna förhöjda standard som gjorde att lägenhetsgrupperna kunde göras billigare än korridorsrummen. För att inrymma den centrala korridoren med rum på ömse sidor gjordes byggnaden något bredare än de andra, 13 meter i stället för 11,7 meter.

*Planlösning för våningsplan till hus D (etapp 2). Planen visar ett typiskt korridorsbus med central korridor. Till varje korridor hör nio rum och ett kök. Varje rum har egen toalett och dusch. USA.*



*Fasad mot Karlsrogatan, hus D (etapp 2). Fönstersättningen ovanför entréerna visar att trapphuset ligger i byggnadens mitt och att det bara finns en entré till hela byggnadskroppen visar att det är ett korridorsbus. USA.*





*Hus D (etapp 2). Fasad mot Karlsrogatan.*



*Hus D (etapp 2). Fasad mot gården.*

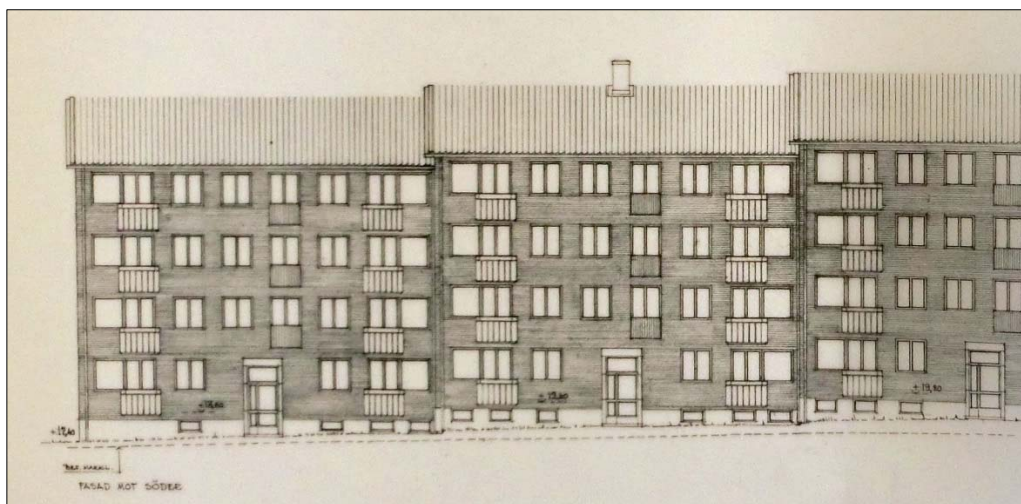
*Hus H (etapp 2)*



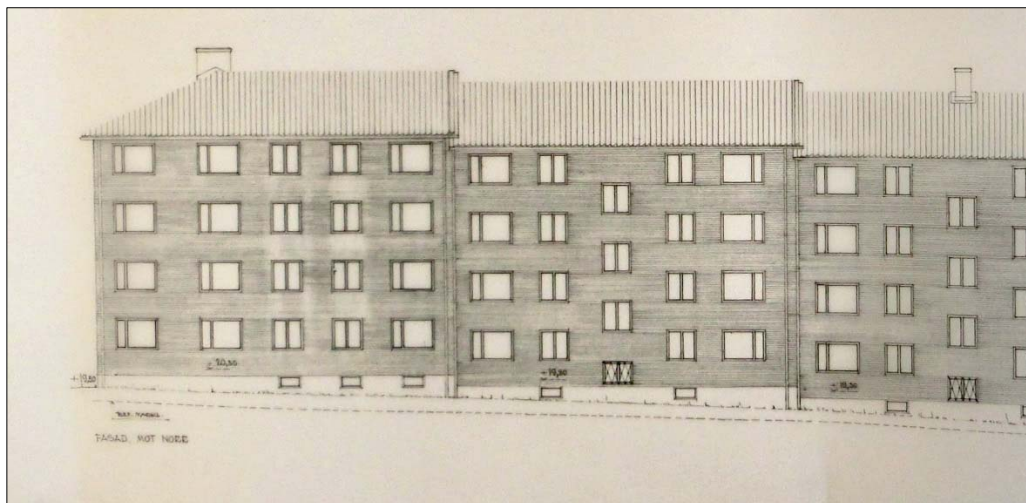
Förutom korridorshuset uppfördes i etapp 2 ett helt nytt hus längs Enköpingsvägen (senare kallad Sankt Johannesgatan), som fick en liknande vinkel längs tomtgränsen. Detta hus inrymde enkelrumsgrupper och fick liknande utformning som de andra husen med familjelägenhetsliknande lägenhetsgrupper. I byggnadens vinkel utfördes en lägenhet med bredare balkong än de övriga enkelrumsgrupperna, och här finns för första gången inbördes förbindelse mellan rummen. Det var alltså en lägenhet av den typ man kallade familjelägenhet. Huset fick entréer från gården, men själva trapphuset förlades till långsidan mot Enköpingsvägen.

Entréerna till korridorshuset är från gatan medan lägenhetshusen har entréer från gården. Möjligen kan detta vara ett utslag av att endast studenter utan barn kunde tänkas bo i korridorshuset, medan det var mer blandade kategorier i lägenhetshusen. För en barnfamilj är det naturligtvis bäst att ha en entré som är skyddad från trafik, medan de ensamstående studenterna har en fördel av att kunna komma upp i sina rum utan att ta omvägen in på gården.

*Hus H. Fasad mot gården. Entréerna är mot gården, men fönstersättningen ovanför portarna visar att trapphuset inte ligger mot gården. Fönstersättningen mot Sankt Johannesgatan visar att de istället ligger mot gatan. Det är alltså inte ett centralt trapphus till korridorerna, utan rumsgrupper, i huset. USA.*



*Hus H. Fasad mot Sankt Johannesgatan. Tråluftsfönstren mellan bjälklagen visar att det finns ett trapphus på denna sida av byggnaden, även om entréerna är mot gården. U.S.A.*



*Hus H. Fasad mot gården. Bakom de större balkongerna in- till vinkeln mellan de två byggnadskropparna finns regelrätta familjelägenheter.*



*Hus H. Fasad mot Sankt Johannesgatan.*

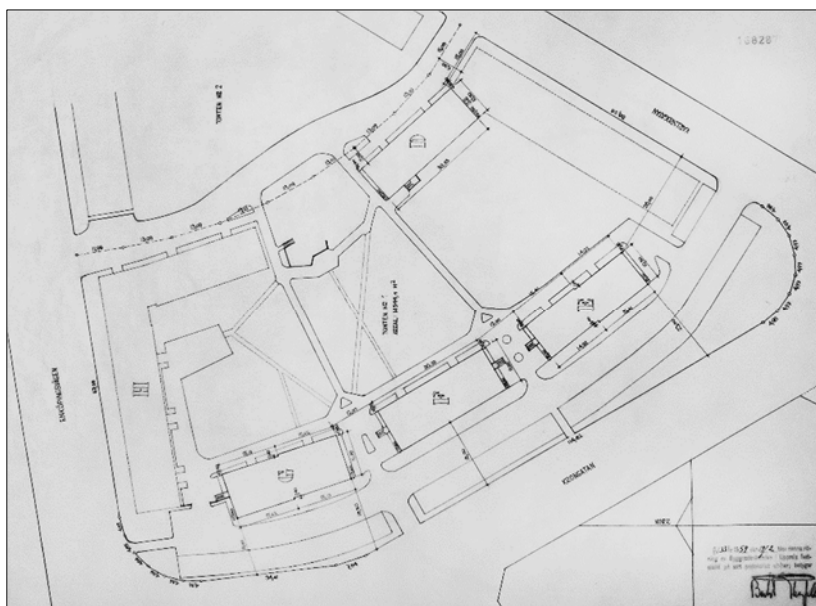


*I bakgrunden bus D (etapp 1) och i förgrunden bus H. Till vänster i bild ett studentbostadsbus i Västmanland-Dalarnas område.*



*Port till bus H. Entréerna är omsorgsfullt formgivna med smäckra och strama omfattningar.*

## Gården



*Situationsplan upprättad  
12 februari 1959. U.S.A.*

En viktig del av Schmalensees gestaltungsoppdrag var att arrangera byggnaderna och utforma miljön. I Studentstaden hade han arbetet med mindre byggnader och små, intima gårdsrum. De större byggnaderna i Triangeln krävde också en större gård. För att få en så stor gård som möjligt på tomten frångick man den gällande stadsplanen och försköt husen längs Krongatan söderut. Det gamla vägskalets triangulära form utnyttjades och underströks när man lade ut byggnadskropparna i kvarteret.

En situationsplan visar hur innergården och den yttre miljön hade planerats. Planen visar ett system av räta och diagonala promenadgångar, med två huvudaxlar på ömse sidor om det centrala lamellhuset mot Krongatan som löper vinkelrät genom området mot tomtgränsen till Västmanlands-Dalas studentområde.

Man behöll den gamla stenbacken mitt i området som en bastionsliknande sällskapsplats med utsikt över gården och som imponerande placering av en ryttarstaty av Sankt Olof. Vid invigningen av det nya bostadsområdet var det just denna som drog till sig mest uppmärksamhet. Statyn, av rostfri stål, var en gåva till nationen från industriföretag i Eskilstuna. Den var ett verk av konstnären Allan Ebeling och prydde sin plats i en upphöjd position på den lilla bergsknallen i områdets norra del. Ebeling hade anknytning till



Uppsala, där han bland annat under en tid var anställd vid Upsala-Ekeby AB, men var sedan början av 1930 bosatt och verksam i Torshälla i Eskilstuna kommun.



*Ryttarstatyn av Sankt Olof med den nyanlagda gårdsmiljön i bakgrunden. Foto 1963, Uppsala-Bild/UM.*

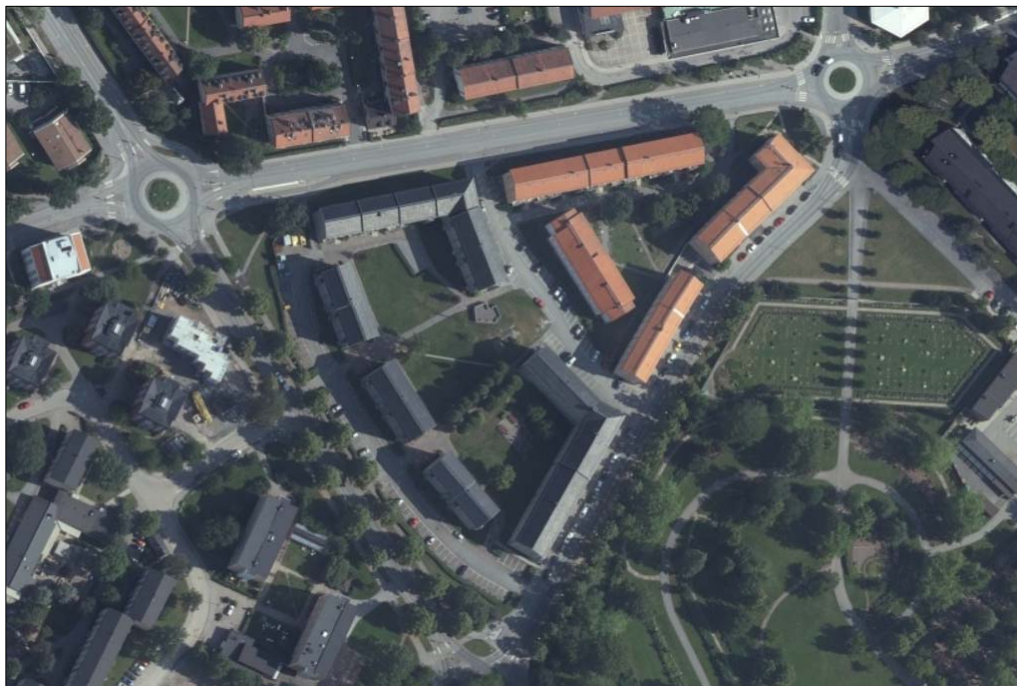
*Flygfoto från 1960 visar gården innan uteplatserna och grönsstrukturerna anlagts. Av fotot att döma återstår ännu att lägga färdigt taket på byggnad H. LM.*



*Flygfoto från 1975 som visar den färdiganlagda gårdsmiljön. LM.*



*Nytaget ortofoto. LM.*





*Ryttarstatyn i förgrunden med buslängan H mot Sankt Johannesgatan i bakgrunden.*



*Den allé som nyanlades i slutet av 1950-talet har nu växt upp. I bakgrunden syns en byggnad som utgör en sentida förtätning av Västmanland-Dalas studentbostadsområde.*



*Intill ryttarstatyn har en bastionslikenande samlingsplats anlagts på bergknallens krön.*

### Vägnätet

Byggandet av det nya studentbostadsområdet i Triangeln innebar stora förändringar även i den omgivande miljön. Den gamla landsvägen mot Enköping breddades rejält och kurvorna rätade ut. Vägen utgjorde en förlängning av Sankt Johannesgatan, och den fick senare detta namn. Den lilla vägen mot Ekeby, som tidigare hade passerat området i en rät dragning, breddades också och lades ut med en tidstypisk mjuk böj. Den bytte samtidigt namn, från Ekebyvägen till Karlsrogatan. Hela kvarteret fick en mjuk form som underlättade för biltrafiken. I senare tid har vägarna försetts med cirkulationsplatser i alla tre hörn av Triangeln. De breda gatorna, cirkulationsplatserna och de slutna bebyggelsefronterna ger Triangeln en mycket tydlig identitet och avgränsning mot omgivningen.



*Cirkulationsplats i områdets västra hörn.*



*Flygfoto från 1966.  
Flygtrafik AB/UM.*

### Byggnadsekonomi

Produktionskostnaderna stod i fokus vid bebyggandet av Triangeln, liksom vid allt byggande av studentbostäder. För den sydvästra delen av Triangeln räknade man med en byggkostnad per studentrum på 14 000 kr, vilket var mycket lågt jämfört med de flesta andra studentbostadsområden. För Kandidaten 5, som uppfördes samtidigt, räknade man med att kostnaden per studentrum skulle bli närmare 17 000 kr. För den nyligen färdigställda nordöstra delen av Triangeln blev resultatet en byggnadskostnad per rum på drygt 17 000 kr. Eftersom husen i de båda områdena var snarlika är det oklart vad den lägre byggnadskostnaden för Södermanland-Nerike berodde på.

Vid invigningen av det nya bostadsområdet förklarade man från stiftelsen Södermanland-Nerikes Studentbostäders sida att man kommit till slutsatsen att det var bättre att inte satsa något eget kapital alls än att bara satsa lite. Därför hade man finansierat byggandet helt med statliga lån. För att skaffa inventarier till de 464 rummen ansökte man hos regeringen om ett lån på 464 000 kr, och man fick också ett statligt tillägglån på 2 320 000 kr. Produktionskostnaden hade beräknats till 6 970 000 kr, och denna beräkning hade överskridits med 2 %. Man hade alltså framgångsrikt lyckats styra projektets kostnader och också uppenbarligen utfört en bra kostnadsberäkning.

Bostadsstiftelsens byggnadskommitté hade inför planeringen av området gjort studieresor i andra delar av Europa, och man

framförde att man borde slopa taklampor och sänka rumshöjden med 10 cm för att ytterligare minska kostnaderna. Vilken rumshöjd som man ursprungligen räknade med är obekant, men den som kom till utförande var 240 cm, vilket var en ganska generös rumshöjd som var standard vid den här tiden.

### Mottagandet

Den inflytelserike arkitekturkritikern, skribenten och konstprofessorn Teddy Brunius var inte nådig när det gällde det nya studentområdet inom Triangeln. I en artikel i Uppsala Nya Tidning 1960<sup>9</sup> lyfter han de nya studentkvarteren i Karlsroområdet väster om Triangeln, som hade ritats av Sven Jonsson, till skyarna. Husen ligger ”poröst och rytmiskt” placerade och är utsökt utformade. Genom att husen placeras diagonalt har arkitekten förhindrat insyn i lägenheterna och byggnadshöjderna är väl anpassade till Uppsalas karaktär, efter att stadsarkitektkontoret sänkt de ursprungliga höghushöjderna. Brunius uttalar sig också positivt om Schmalensees Studentstaden, eller ”Lugna gatan” som var mottot för det vinnande tävlingsförslaget för området, men det är något som grumlar hans glädje. Han baxnar inför den ”massiva byggenskapen” i kvarteret Triangeln, som ligger som en stor kloss mellan områdena och skymmer domkyrkan. Den slår sönder proportionerna i Studentstaden och i Karlsroområdet, slår han fast. De otympliga huskropparna låter Studentstaden ”sjunka ner till midjan i jorden” och fönsteruppradningarna är bara till glädje för voyeurer. Brunius spekulerar retoriskt i om det är en dålig arkitekt eller en stenhård uppdragsgivare som resulterat i denna arkitektoniska skapelse, men konstaterar sedan att arkitekten häpnadsväckande nog är Studentstadens Artur Schmalensee.

Det går att instämma i en del av kritiken, byggnadernas höjd och den kompakta bebyggelsefronten måste ha upplevts som omvälvande jämfört med hur området såg ut tidigare. Från Krongatan reser sig området i en slänt, som ytterligare understryker

---

<sup>9</sup> UNT 24/10 1960

höjderna. Samtidigt finns det stora kvaliteter både i områdets plan och i de enskilda byggnaderna. Av en artikel i UNT 1959 framgår att Schmalensee ursprungligen hade tänkt rita något ”roligt provinsromantiskt” för Västmanland-Dalarnas område i norra delen av Triangeln, men sedan valde han nedtonade putsade fasader som skulle utgöra ett ”lugnt och snällt komplement” till Södermanland-Nerikes tegelfasader, som uppfattades som mer exklusiva.<sup>10</sup>

1959 går tidskriften Arkitektur igenom nyligen genomförda studentbostadsprojekt, med tonvikt på Stockholm och Lund, men också med ett exempel från Uppsala: Sven Jonssons punkthus med motfallstak i Karlsroområdet. Det är slående hur långt Schmalensees folkhemsetetik i Triangeln står från den internationella modernism som allmänt praktiserades under andra hälften av 1950-talet – åtminstone i de projekt som tilldrog sig arkitektkårens uppmärksamhet. Den vanliga byggnadstypen, speciellt i Lund, var med ”bokhyllstommar” av betong med ofta rikt glasade ytterväggar till de olika rummen. Byggsystemet gjorde det naturligt att ha indragna balkonger, som börjar förekomma i större skala vid denna tid. Det är symptomatiskt att Schmalensees Triangelprojekt inte nämns i tidskriften, men att det som uppfattades som innovativt faktiskt tas upp: planlösningen med enkelrumsgrupper redovisas med en liten bild.

Ytligt liknar byggnaderna den typ av smala tegelhus som i stor skala uppfördes i tre våningar under 1930-talet, bland annat i Hjorthagen i Stockholm, men tegelförbanden avslöjar att det är fasadtegel på en betongkonstruktion och inte en bärande tegelstomme. Arkitekturen i Triangeln var knappast i framkant, men möjligen uppfattades byggnaderna av samtiden som mer moderna än Studentstaden som Schmalensee hade ritat knappt tio år tidigare. Det har framförts att den kritik som von Schmalensee hade fått av arkitektkolleger för att rita alltför traditionellt när det gäller Studentstaden hade fått honom att välja en något modernare, men

---

<sup>10</sup> UNT 2/9 1959

mer utslätad arkitektur till Triangeln.<sup>11</sup> Det kan möjligen stämma, men Schmalensee var odiskutabelt en framstående och mycket kunnig arkitekt. Det är svårt att tro att inte den trots allt utpräglad tillbakablickande arkitekturen i kvarteret Triangeln var ett medvetet val.

### Grannskapet

Triangelns norra del utgör ett bostadsområde för Västmanland-Dalas nation. Det uppfördes och planerades samtidigt som Södermanland-Nerikes område men fick genom de putsade fasaderna ett eget uttryck. Samtidigt hålls hela kvarteret Triangeln ihop genom byggnadernas likartade volymer och slutna, ganska höga byggnadsfronter mot kvartersgränserna.

*Den östra delen av Västmanland-Dalas studentbostadsområde i Triangeln.*



Ungefär samtidigt som Triangeln bebyggdes uppfördes studentområden i Karlsroområdet, efter ritningar av Sven Jonsson och Gösta Wikforss, och något senare kompletterades Studentstaden med nya byggnader på Rackarberget efter ritningar av Artur Schmalensee. De olika områdena utgjorde tillsammans ett av Sveriges största kluster av studentbostäder.

---

<sup>11</sup> Sporrang 2002



Arkitektoniskt framträder Triangeln som en övergång eller förmedlande länk mellan den utpräglat traditionalistiska och tillbakablickande Studentstaden och Karlsroområdets lika utpräglat modernistiska arkitektur.

I öster gränsar Triangeln mot Ängskyrkogården som anlades i slutet av 1950-talet i anslutning till Gamla kyrkogården.



*Hus med motfallstak och släta, oartikulerade långsidesfasader. Kvarteret Kandidaten, uppförda efter ritningar av Gösta Wikforss 1958.*



*Studentstadens huslänga mot Tiundagatan (kvarteret Rackarberget). Området uppfördes efter ritningar av Artur Schmalensee 1951 – 1956.*



*Studentbostadshus uppfört  
i kvarteret Kandidaten  
efter ritningar av Sven  
Jonsson 1956.*



*Trädrad mot  
Ängskyrkogården,  
med hög häck  
smidesstaket och  
tegelpelare.*

## Källor och litteratur

### Tryckta källor

- Ehlin 2006 Ehlin, Ingemar och Erikson, Marja:  
Uppsala. En växande stad. Bebyggelse  
1951-79. Uppsala 2006.
- Ramnek 1959 Studenternas bostadsproblem. I:  
Arkitektur 1959, nr 4, s. 85 – 99.  
Stockholm 1959.
- Sporrong 2002 Artur Schmalensee – modernism och  
klassicism. I: Uppsalas arkitekter och  
arkitekternas Uppsala. Uppsala 2002.
- UNT Uppsala Nya Tidning
- SOU 1961:35 Ändamålsenliga studentbostäder.  
1957 års studentbostadsutredning.  
Statens offentliga utredningar 1961:35.  
Socialdepartementet. Stockholm 1961.

### Arkiv

- LM Lantmäteriets arkiv
- UM Upplandsmuseets arkiv  
(Bildsamlingen)
- USA Uppsala stadsarkiv  
(Byggnadsnämndens arkiv)