

Handläggare:  
Ulla-Britt Wickström  
018-727 46 77

Datum:  
2011-09-15

Diarienummer:  
**2010/20037-1**

ulla-britt.wickstrom@ uppsala.se

## Miljöbedömning; Steg 1 - Behovsbedömning

Detaljplan för del av Norby 31:74

### BEHOVSBEDÖMNING FÖR MILJÖBEDÖMNING

Enligt PBL 5:18 ska bestämmelserna i MB 6:11- 6:18 och 6:22 tillämpas om ett genomförande av en detaljplan kan antas medföra en betydande miljöpåverkan (Eu-direktiv 2001/42 EG). Vid betydande miljöpåverkan ska en miljöbedömning av planen göras under vars process en miljökonsekvensbeskrivning tas fram. För att kommunen ska kunna ta ställning till om en detaljplan medför en betydande miljöpåverkan eller inte görs en behovsbedömning utifrån förordningen (1998:905) om miljökonsekvensbeskrivningar, bilaga 2 och 4. Kommunens checklista för behovsbedömningar utgår från bilagorna och har utgjort underlag för nedanstående bedömning. Samråd med länsstyrelsen har hållits. Länsstyrelsens yttrande daterat 2011-10-05 bifogas.



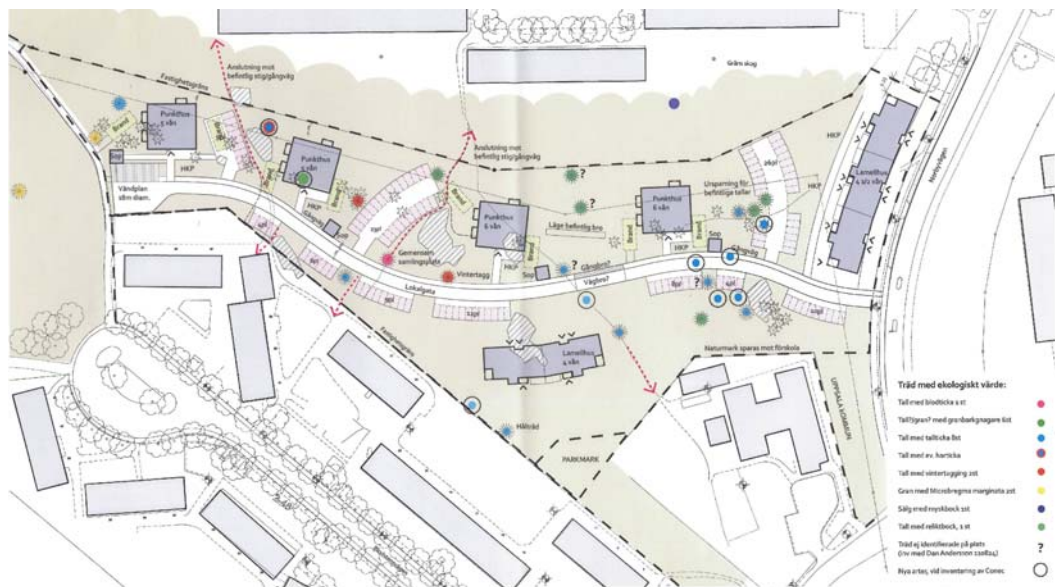
*Planområdets läge*

## PLANEN

2010-11-29 gav Byggnadsnämnden stadsbyggnadskontoret i uppdrag att påbörja planläggning med normalt planförfarande för del av Norby 31:74, i stadsdelen Eriksberg i Uppsala kommun. Bakgrunden var att Fastighetsnämnden 2010-06-15 beslutade att ge en markanvisning till Besqab Projektutveckling AB. Detaljplanen syftar till att möjliggöra flerbostadshus om ca 100-150 lägenheter. Planområdet, om ca 2,4 ha består av ett skogsområde beläget mellan två befintliga bostadsområden, kv. Blodstenen i sydväst och kv. Kalkstenen i norr.

Motivet för planuppdraget är att området ligger nära service i ett gott kollektivtrafikläge. Området gränsar till den föreslagna stombusslinjen på Norbyvägen och ligger på kort gångavstånd från förskolor och grundskolor.

Utgångspunkt för planförslaget är fyra nya punkthus i 5-6 våningar samt två nya lamellhus i 4½ våningar. Husens höjder är något högre än bebyggelsen intill. Det ena lamellhuset placeras utmed Norbyvägen och fungerar bullerdämpande och skapar ett tydligare gaturum mot vägen. En sammanhållen trädridå sparas i norr mot befintlig bebyggelse. Området försörjs via en ny (ej kommunal) gata med anslutning till Norbyvägen. Parkering sker utmed gatan och mellan husen på mindre ytparkeringsplatser. Norr om infartsgatan föreslås en gångbana. Gång- och cykelbanan blir en viktig länk mellan Norbyvägen och Eriksberg/Blodstensvägen. En omsorgsfull gestaltning av gaturummet och gårdar/mellanrum krävs. Körytor, angöring- och parkering ska utformas för att i möjligast mån kunna behålla befintliga träd. I den centrala delen av planområdet bevaras en sänka som periodvis är vattenfylld. Det är också av stor vikt att placering av den föreslagna bebyggelsen tar hänsyn till områdets gamla tallar med ekologiska värden samt hållar och höjdparter, berg-i-dagen.



Förslag till situationsplan. Illustration: Karavan, White arkitekter

## PLATSEN

### Nuvarande markanvändning och planläge

Enligt gällande detaljplan, Dp 69D är marken planlagd som parkmark.

Marken består talldominerad barrskog med inslag av gran, björk, sälg, asp och rönn. Många av tallarna är gamla, ca 180-200 år, och minst ett 15-tal av dem har skyddsvärda svamparter som växer på träden. Området används för närrecreation av närboende, t ex hundrastning. Förskolan Silikatet ligger i söder och använder området för naturlek. Området genomkorsas av en väst-östlig gångstig som är ca 3 meter bred. I övrigt finns många mindre stigar i nord-sydlig riktning som korsar den större gångstigen och leder till omgivande bebyggelseområden. Området används troligen också som genväg till busshållplatserna på Norbyvägen. Området omges av två naturreservat, Hågadalen och Stadsskogen.

Den föreslagna detaljplanen överensstämmer med intentionerna i Översiktsplan 2010 där planområdet ingår i den utpekade stadsväven för Uppsala stad. Inom stadsväven förutsätts förändringar ske i riktning mot en intensivare markanvändning. Samtidigt är det viktigt att visa hänsyn till platsens karaktär och tillföra kvaliteter för närmiljön och behålla/stärka väsentliga värden för stadens grönstruktur. Kompletteringar bör stödja gång- cykel- och kollektivtrafik och bidra till minskade barriäreffekter och förbättrade samband samt förbättrade mötesfunktioner, där det är relevant. Möjlighet till funktionsblandning ska alltid övervägas. Norbyvägen är i översiktsplanen utpekad som ett framtida stomlinjestråk, vilket innebär att vägen avses utvecklas med turtät och snabb kollektivtrafik, prioriterad framkomlighet och med knutpunkter. Kring stomlinjestråken i ytterstaden prioriteras dessutom en intensivare markanvändning med tillskott av byggd miljö och verksamheter längs stråken.

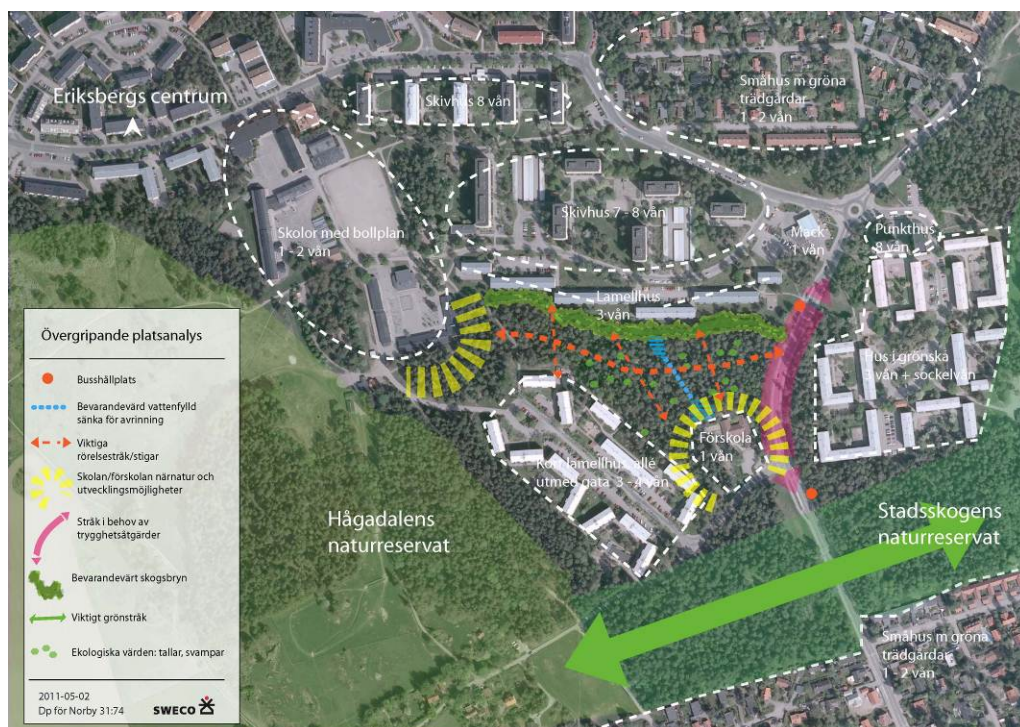


Foton planområdet. Foto: Sonia Wallentinus, Conec

## Stadsbild/ landskapsbild

Det aktuella området för planläggning är ett litet skogsområde med äldre barrskog och lätt kuperad hållmarkskaraktär. Området ligger inkilad mellan bostäder söder och norr om området, och angränsas av skola i väst och förskola i sydost. För de närboende kan skogskaraktären upplevas som en kvalité då den utgör en inramning av bebyggelsen. Området utgör även en grön koppling mellan naturområdena Stadsskogen och Hågadalen.

De omkringliggande bebyggelseområdena bildar definierade enklaver, av lite olika karaktärer inramade av skogsmark. I norr angränsas planområdet av lamellhus i 3 våningar ställda från norr i horisontell riktning med bakomliggande vertikalt ställda skivhus i 7-8 våningar. Söder om området finns studentbostadsområdet Blodstenen med lamellhus i 3-4 våningar i en tydlig enklavstruktur nästan helt omgärdat av skog, varför det i dagsläget kan uppfattas som isolerat. I öster, på andra sidan Norbyvägen ligger flerbostadshus i 3 våningar med sockelvåning, i grönska. Strax norr om området finns punkthus i 8 våningar. Längre norr- och söderut finns småhus med gröna gårdar. Norbyvägen i öst är i dagsläget tämligen ödlig och kan uppfattas otrygg kvällstid då bebyggelse saknas eller ligger indragen från vägen.

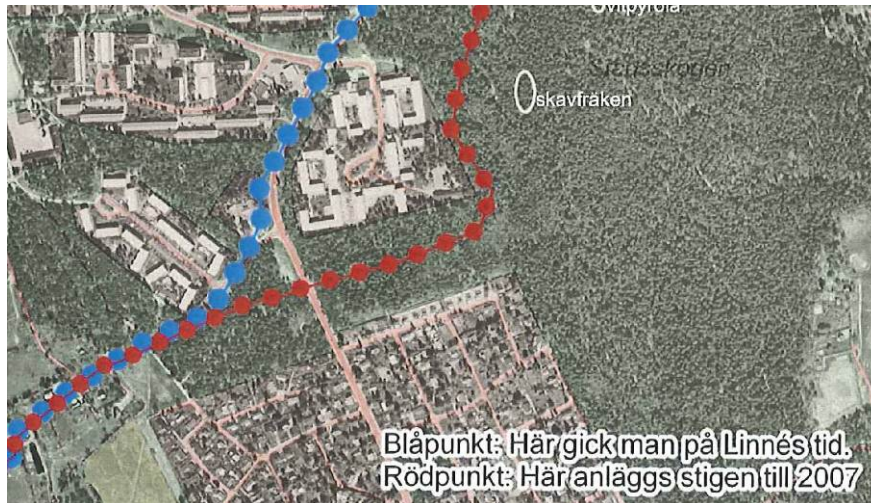


Övergripande platsanalys

## Kulturarv

Inga kända fornlämningar finns.

Den ursprungliga sträckningen av Linnéstigen Herbatio Gottsundensis, även kallad Gottsundaleden, passerar planområdet längs med Norbyvägen. Den nya Linnéstigen fortsätter in i Stadsskogens naturreservat.



*Linnéstigens gamla och nya sträckning.*

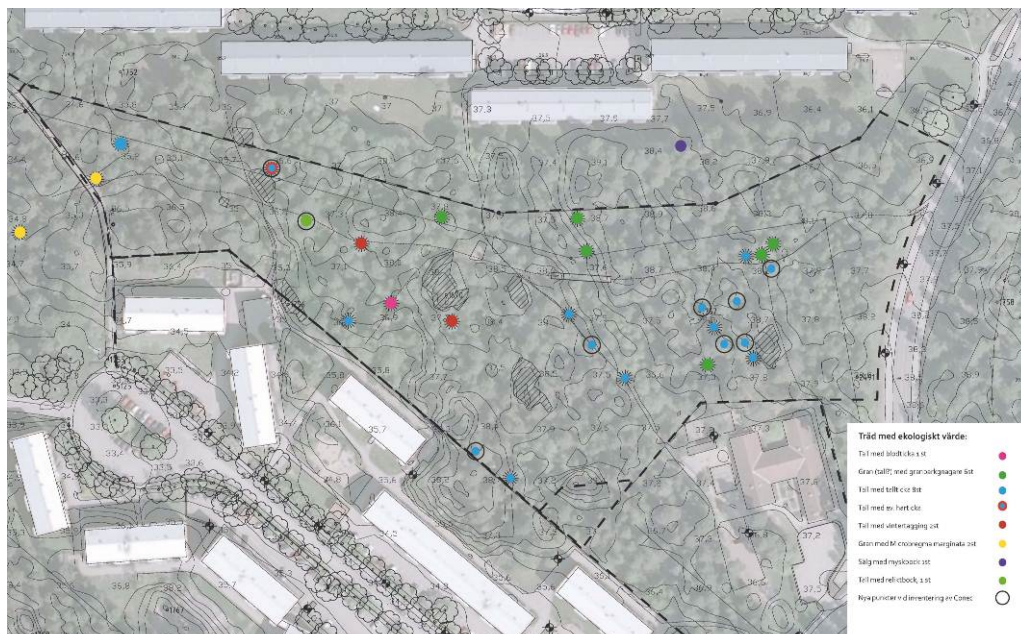
## Naturmiljö

### *Beskrivning av naturmiljön*

Det aktuella planområdet är ett skogsområde på ca 2,4 ha, med ca 180-200-årig talldominerad barrskog med inslag av gran samt en del lövträd, särskilt mot kanterna, i form av björk, sälg, asp och rönn. Inga större lövträd såsom ek eller lönn finns i området. Skogsområdet avgränsas i norr av öppna gräsmarker mot bostadskvarteren längs Maromorvägen.

Inom området som planeras för bebyggelse finns uppskattningsvis ca 250 st tallar som är gamla. Beståndet ligger delvis på bergbunden mark och på några platser går berget i dagen, marken är av hållmarkskaraktär. På vissa ställen finns även fuktstråk med inslag av fuktnära vegetation. Död ved förekommer sparsamt. Enligt en inventering av Baggforsk hittades gammelträskvalitéer på minst en tall, i form av håligheter. Gammeltallarna är tätt och jämnt utspridda över planområdet och det går ej att se några koncentrationer av dem. Det finns även granar som är över 100 år gamla. Några äldre sälgar finns också i områdets norra del strax intill gräsmarken vid bostadskvarteren.

De äldre tallarna har troligen tidigare stått i ett öppet skogslandskap som antagligen betades intensivt (vilket var vanligt vid den tiden). När betandet upphörde växte området igen.



Bilden illustrerar tallarna med påträffade ekologiska värden, enligt inventering av Upplandssiftelsen, Baggforsk och Conec. Illustration: Karavan och White arkitekter.

#### Naturvärden

Det ekologiska värdet är framförallt att det finns äldre tallar som hyser rödlistade-, signal- eller sällsynta arter. Även de gamla sälgarna hyser en del arter. Troligen kan det under hösten finnas en del sällsynta marksvampar, t ex blomkålssvamp. Det går inte att ringa in några delar som är särskilt värdefulla inom området, då de gamla tallarna är jämt spridda över området.

Totalt har sju sällsynta eller rödlistade arter hittats i området:

- *Vintertaggning* har hittats på två tallar och är enligt Artdatabanken klassad som nära hotad (NT) på gränsen till Sårbar (VU). Förekomsten är vanligare i tätorter, där det oftare finns kvar gamla tallar.
- *Tallticka* har hittats på åtta ställen. Arten är klassad som (NT) nära gränsvärdet för Sårbar (VU).
- *Harticka* har hittats på ett ställe. Arten är klassad som (NT) nära gränsvärdet för Sårbar (VU).
- *Blodticka* har hittats på ett ställe. Arten är en signalart för gammal barrskog om den växer på granlagor.
- Hål efter den rödlistade skalbaggen *Reliktbock* har hittats på en tall, arten är klassad som nära hotad (NT) enligt artdatabanken.
- Gnag av *Myskbock* har hittats på ett ställe i en sälgh nära husen längs Marmorvägen. Arten är sällsynt men betraktas nu enligt artdatabanken som livskraftig.
- Signalarten *granbarkgnagare* (skalbagge) har påträffats på åtta äldre granar.

Sammantaget kan konstateras att det finns en relativt stor ansamling av rödlis-tade arter i området. Arterna finns spridda inom hela området. Fynden visar att området är ekologiskt värdefullt, men det är dock inte ovanligt att hitta dessa arter i stadsnära miljöer.



*Tall med naturvärden i området. Foto: Sonia Wallentinus, Conec.*

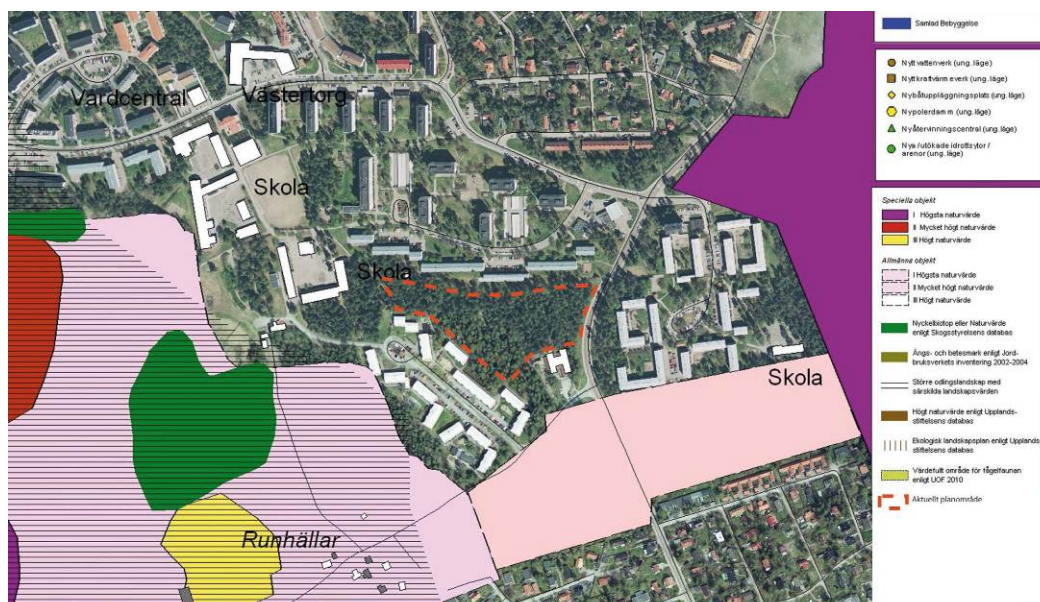
#### *Skogsområdets betydelse ur spridningssynpunkt*

Enligt en översiktlig bedömning är tillgången på områden med gamla tallar relativt god i Uppsala och möjligheten att områdena fungerar tillsammans som en helhet är stor. Då det finns ett sammanlänkande skogsstråk med gamla tallar strax söder om området (där Hågaladals reservat löper ut och sammanlänkas med Stadsskogen) är inte det aktuella området oumbärligt för spridning. Vad gäller fåglar, t ex mesar, är det viktigt att husen inte skymmer trädkronor för att fåglarna ska kunna ”hitta” till träden.

#### *Betydelse som område*

Planområdet har inga i översiktsplanen eller i andra dokument klassade skyddsvärden eller förordnanden. Men då man har hittat ekologiska värden i form av sällsynta arter och gamla träd har Conec konsulterade Ekologer anlåtats att göra en värdering av området utifrån de ekologiska värdena (ej rekreativa värden). Området bedöms ha ett ganska högt naturvärde (lokalt värde) till högt naturvärde (kommunalt värde).

I områdets omedelbara närhet finns områden med högre värden, vilka är skyddade som naturreservat. Liknande miljöer finns i Stadsskogen, liksom delar av Hågadalen, Kronparken, Trasthagen och Ultunaåsen. Det finns även Natura 2000-områden, Bäcklösa och Lunsen, som är utvalda att bevaras som representativa äldre tallskogar.



*Naturvärden och förordnanden, källa: Uppsala kommun*

### Rekreation och friluftsliv

Området är beläget inkilat mellan befintlig bebyggelse och två naturreservat, Stadsskogen i öst och Hågadalen i väst. Dessa områden är även i ÖP 2010 klassade som tätortsnära friluftsområden. Söder om området finns ett viktigt grönstråk, där de två naturreservaten sammankopplas.

Skogen strax väster om planområdet, vid Hågadalskolan och Eriksbergsskolan, anges som *skolans närnatur* enligt en inventering från 1989. Även för förskolan Silikatet som ligger i anslutning till planområdet, är området en värdefull närnatur som utnyttjas i förskolans dagliga verksamhet. I området finns bl.a. ett "nappträd" där barn och vuxna hänger nappar när barnen slutar använda dem. I området pågår även skolorientering.

Själva planområdet är ej utpekade som ett värdefullt friluftsområde, men används frekvent av närboende som strövområde och t ex för hundrastning. Området genomkorsas en väst-östlig gångstig som är ca 3 meter bred och är framkomlig för barnvagn och cykel. Fritids- och naturkontoret byggde 2009 en ny gång- och cykelbro på stigen. I övrigt finns ett flertal mindre stigar som leder till omgivande bebyggelseområden. Området används troligen även som genväg till busshållplatserna på Norbyvägen och som genväg mellan de intilliggande bostadsområdena. Området kan också ses som en alternativ grön koppling mellan Stadsskogen och Hågadalen.

Enligt sociotopskartan från 2009 är området klassificerat till 4 av 9 i socialt värde. De värden som har varit relevanta för mätningen är park- och naturlek, rofylldhet, grönska och naturupplevelse.



### **Miljöbelastning**

Inga markföreningar antas finnas inom planområdet. Norr om planområdet vid bostadsbebyggelse vid Marmorvägen, har två markföreningade punkter hittats vid en bilvårdsanläggning och från en bensinmack. (mifoinventerade enligt fas 1). I övrigt är området en miljöbelastat.

### **Samhälls- och naturresurser**

Området har naturresurser i form av 2,4 ha skogsmark.

### **Hälsa och säkerhet**

#### *Trafiksäkerhet*

Skyltad hastighet för Norbyvägen, strax öster om området, är 50 km/h (förutom kl. 07-18 måndag-fredag söder om Silikatets förskola), med ett relativt litet flöde. I översiktsplanen 2010 pekas vägen ut som ett framtida stomlinjeträk vilket innebär att turtäta bussar passerar. Norbyvägen kantas av breda trottoarer för gång- och cykeltrafik.

#### *Trafikmängder*

Den dominerande trafikkällan är Norbyvägen. Trafikmängder för Norbyvägen har erhållits av gatu- och trafikkontoret, Uppsala kommun. År 2003 uppmättes på Norbyvägen, sträckan söder om Granitvägen, 9900 fordon. Andelen tung trafik är inte registrerad men bedöms motsvara busstrafiken på sträckan. Utifrån detta uppskattas trafikmängden i dagsläget vara ca 10 500 fordon. Utifrån tidtabell har andelen bussar beräknats motsvara 12 % av trafikmängden vilket ger att med övriga tunga transporter uppskattas andelen tung trafik till 15 % idag. För prognosåret 2025 är trafikmängder uppskattat till ca 12 000 fordon.

#### *Luft*

Luftkvaliteten är god i området.

#### *Markradon*

En radonmätning har skett med gammameter över berg och block. Strålningsnivåerna varierar mellan 9-12 mR/h. Området betecknas som normalradonmark.

#### *Brand*

Området ska ha god tillgänglighet vid brandutryckning. Husen ska förses med uppställningsplats för brandfordon.

## PÅVERKAN

### **Stadsbild/ landskapsbild**

Den föreslagna bebyggelsen i den aktuella planen, med punkthus och lameller och nya vägar, bidrar till att fysiskt knyta ihop bebyggelsen i området, i synnerhet det isolerade området Kalkstenen i söder. Den nya bebyggelsen längs Norbyvägen kan bidra till att ett mer sammanhängande och stadsmässigt stråk kan skapas vilket överensstämmer med översiktsplanens intentioner. Samtidigt kan den definierade enklavstrukturen där skogsmark inramar bebyggelse påverkas. Dock sparas skogsbrynen mot de befintliga bostadsområdena och utgör därmed en kvalitet för de som bor där idag. Detaljplanen ska bevaka att området får en fortsatt grön och lummig karaktär.

Gällande landskapsbilden är det viktigt att den befintliga hållmarkskaraktären bevaras. Huskropparna ska passas in fint i hållmarken och större schaktarbeten ska i möjligast mån undvikas. Volymmässigt ska husens höjder ej dominera över trädens kronor.

### **Kulturarv**

Kulturarvet påverkas inte eftersom det inte finns några särskilda kulturhistoriskt intressanta värden inom planområdet.

### **Naturmiljö**

I området finns vissa ekologiska värden som ska tas hänsyn till.

Vid bebyggelse på platsen bedömer Conec att gamla granar är svåra att spara då gran är mycket känslig för friställning. De gamla tallarna kan dock klara detta bra och är lämpliga träd att behålla i ett bostadsområde. Beroende på hur den nya bebyggelsen och hårdgjorda ytor utformas, varierar andelen naturmark som kan sparas. Detta ska också vägas mot risken att träd i efterhand riskerar att huggas ner om de skymmer boendes utsikt.

Om alla de äldre träden tas bort är det en negativ konsekvens ur naturvårdssynpunkt, ju mer träd och miljöer som kan sparas är fördelaktigt. Conecs bedömning är att habitatnätverken trots detta scenario kan fungera då andelen gammal tallskog är så pass hög i Uppsala och då det finns en länk strax söder om området. Detta planförslag innebär alltså inget hot på nationell nivå mot arterna.

I det aktuella förslaget till exploatering kommer träden att sparas, där det är möjligt. Endast ett fåtal av träden med utpekade naturvärden kommer att behöva tas ned. Hur stor del som kommer att sparas kommer att framgå av kommande planförslag. Ett sammanhängande skogsband sparas i norr och inom området ska träd i stor utsträckning bevaras (där finns flertalet av sälgbeståndet). Det är av vikt att grupper av träd ska stå jämt spridda inom planområdet med visuella sikt samband så att de rödlistade arterna och t ex fåglar kan ta sig mellan träd. Husens höjd ska därför ej vara skymmande för träden utan en betydande del av trädkronorna ska vara synliga för fåglar.

### **Rekreation och friluftsliv**

Med ett genomförande av planen kommer områdets användning som strövområde troligen försvinna. Planen tar dock hänsyn till befintliga kopplingar och kommer troligen inte innebära att möjligheten till rörelse och aktivitet samt passage till andra grönområden minskar. Stråken kommer att finnas kvar men inte nödvändigtvis bara som stigar utan som tillgänglighetsanpassade gång- och cykelvägar. Området avses vara grönt och lummigt och fortsätta utgöra en naturlig koppling till omkringliggande grönområden. Ett genomförande av planen skulle inte innebära att de närboende får långt till skogsmark. Tillräckligt med mark sparas även för förskolans framtida expansion. Partier av sammanhängande skog och bryn sparas även intill befintliga bostäder samt förskolan.

### **Miljöbelastning**

Bebyggelsen innebär ökade transporter och därmed ökade koldioxidutsläpp. Denna belastning bedöms dock vara marginell med de ca 100-150 lägenheter som planeras och eftersom planområdet ligger nära service och kollektivtrafik, med goda gång- och cykelvägförbindelser, finns möjligheter till ett begränsat bilanvändande. Detta innebär att kommunens mål, enligt ÖP, att minska koldioxidutsläppen med 30 % inte påverkas nämnvärt.

Då området består av småkuperad moränmark med inslag av berg i dagen och ytnära berg, är möjligheten att infiltrera dagvatten från tak och hårdgjorda ytor begränsad. Enligt uppgift från Uppsala Vatten är det möjligt att avbörda totalt ca 30 l/s till befintligt dagvattennät. Anslutningar kommer att ske till befintliga ledningar i området. Dagvattensystemet i området föreslås utformas så att en snabb avrinning förhindras genom att merparten av hårdgjorda ytor och takytor avleds över grus- alternativt gräsytor och / eller genom rörgravsmagasin. Genom detta erhålles, förutom fördröjning, även en viss rening och perkolation av dagvattnet före ledningsanslutning och vidare transport till recipient.

En geoteknisk undersökning har gjorts, som visar att den planerade bebyggelsen är genomförbar.

Planen kan komma att belasta miljön under byggnation.

### **Samhälls- och naturresurser**

Planen bedöms endast ha små negativa effekter på samhälls- och naturresurser under och efter färdigställandet. Planen innebär ianspråktagande av naturmark. Planen bedöms leda till en begränsad ökning av energibehov och användning av icke förnyelsebara resurser. Föreslagen bebyggelse ska följa gällande riktlinjer för energianvändning och avfallsåtervinning

### **Hälsa och säkerhet**

#### *Trygghet*

Genom föreslagen bebyggelse kommer Norbyvägen få ”ögon på gatan” i och med bebyggelsen. Detta kan bidra positivt till att minska ev. upplevelse av otrygghet, framförallt under kvällstid.

### *Trafiksäkerhet*

Planområdet bedöms internt försörjas med biltrafik genom en ny infart från Norbyvägen. Den nya anslutningen till Norbyvägen ska utformas trafiksäkert med hänsyn till korsande g/c-stråk, både längs Norbyvägen och längs den nya gatan. Hastigheten kommer max att vara 50 km/h längs Norbyvägen och inom området planeras lågfartsgata på fotgängares villkor.

### *Buller*

Om området exploateras ytterligare bedöms trafikmängden öka med ytterligare ca 10-20 %. Enligt bullerberäkningar baserade på prognos 2011 (prognos 2025 ger en försumbar skillnad på mindre än 1 dBA) får större delen av området ljudnivåer som uppfyller riktvärdena, dvs. ekvivalent ljudnivå 55 dBA och maximal ljudnivå 70 dBA. Vilket betyder att det finns goda möjligheter att utforma bostäder utan kompensationsåtgärder.

Det förslagna lamellhuset utmed Norbyvägen får ökade ljudnivåer, ekvivalent ljudnivå på den östra fasaden beräknas uppgå till som mest 65 dBA och maximal ljudnivå till 80 dBA. Byggnadens orientering med långsidan mot Norbyvägen är dock väl vald då det ger god skärmning till långsidan mot innergården (västra fasaden) samt även för övriga planerade byggnader. Västra fasaden får ekvivalenta ljudnivåer under 50 dBA och maximal ljudnivå väl under 70 dBA. Detta ger förutsättningar för att ge bostäder, med fasad mot Norbyvägen, tillgång till ljuddämpad sida (dvs. mot västra fasaden) enligt avsteg i Boverkets allmänna råd. Uteplatser vid västra fasaden uppfyller riktvärdena för uteplats utan ytterligare åtgärder. Avstegsfallet kan motiveras av skärmningen till övriga bostäder, om lamellbyggnaden mot Norbyvägen inte skulle uppföras skulle det närmsta punkthuset få en ekvivalent ljudnivå över 55 dBA på fasad mot Norbyvägen. Utan skärmningen skulle ett avstånd om 90 meter från Norbyvägen behövas för att husen ska kunna uppfylla riktvärdena.

Bostäder som får ljudnivåer över riktvärdena ska kompenseras genom att minst hälften av boningsrummen orienteras mot ljuddämpad sida med möjlighet till vädringsöppet fönster vid denna sida. Varje bostad bör ha tillgång till minst en uteplats, egen eller gemensam, som uppfyller kravet på ekvivalent ljudnivå 55 dBA och 70 dBA maximal ljudnivå. Bebyggelse ska inte placeras närmare än 15 m från vägmitt då ljudnivåerna på fasad riskerar överskrida 65 dBA.

### *Markradon*

Byggnader skall utföras radonskyddande.

### **Måluppfyllelse**

Detaljplanen motverkar inte eller står i strid med några nationella, regionala eller lokala mål.

### **Samlad påverkan**

Sammantaget överensstämmer detaljplanen med de intentioner som uttrycks i översiktsplanen. Detaljplanen bedöms genomföras utan att samhälls- och naturresurser påverkas negativt. Detaljplanen bedöms kunna genomföras utan att stads- och landskapsbilden påverkas negativt. Detaljplanen motverkar inte några nationella, regionala eller lokala mål.

I och med att delar av den befintliga skogsmarken kommer att tas i anspråk kommer rekreations- och friluftslivet samt naturmiljön att påverkas. Det finns dock stora möjligheter att i detaljplanearbetet ta tillräckligt stor hänsyn för att undvika en betydande negativ påverkan. En risk för kumulativa negativa konsekvenser är om ytterligare tallskog i områdets närhet skulle avverkas till följd av andra, idag ej ännu aktuella, exploateringar. Men eftersom den mesta delen av omgivande skog är skyddad som naturreservat finns inte möjligheter till bebyggelse där.

Den samlade bedömningen av föreslagen mark- och vattenanvändning utifrån dagens kunskap är därför att de olika miljöaspekterna sammanvägt, ej kommer att leda till betydande negativ miljöpåverkan.

### **MOTIVERAT STÄLLNINGSTAGANDE**

Med utgångspunkt från ovanstående gör kommunen den bedömningen att ett genomförande av detaljplanen inte antas medför någon betydande miljöpåverkan enligt MB 6:11. En miljöbedömning enligt MB 6:11- 6:18 bedöms därmed inte behöva genomföras.

STADSBYGGNADSKONTORET

Ulla-Britt Wickström  
planchef



LÄNSSTYRELSEN  
UPPSALA LÄN

Samhällsbyggnadsenheten  
Åsa Blomster  
018-19 51 07  
asa.blomster@lansstyrelsen.se

STADSBYGGNADSKONTORET UPPSALA	
Ink.	2011 -10- 07
Diariennr.	2010 / 20037-1

YTTRANDE

1 (2)

2011-10-05

Dnr: 402-4102-11

Uppsala kommun  
Stadsbyggnadskontoret  
753 75 UPPSALA

## Samråd om behovsbedömning av detaljplan för Norby 31:74, Uppsala kommun

### Beslut

Länsstyrelsen bedömer, med beaktande av kriterierna i bilaga 4 till förordningen om miljökonsekvensbeskrivningar (MKB), att rubricerad detaljplan inte kan antas medföra sådan betydande miljöpåverkan som avses i 6 kap. 11 § miljöbalken (MB).

### Redogörelse för ärendet

Kommunen har för rubricerad detaljplan begärt samråd med Länsstyrelsen om behovsbedömning enligt 6 § förordningen (1998:905) om miljökonsekvensbeskrivningar och .

Planen syftar till bygga flerbostadshus med ca 100-150 lägenheter längs Norbyvägen samt i ett skogsområde söder om Marmorvägen och norr om Blodstenvägen, som i dagsläget är planlagt som parkmark. Genom området ska också en gång- och cykelbana dras för att knyta samman Norbyvägen och Eriksberg.

### Motivering

Länsstyrelsen har granskat översända handlingar och delar kommunens bedömning att planens genomförande, utifrån en sammanvägd bedömning av kriterierna i bilaga 4 till MKB-förordningen, inte kan antas medföra betydande miljöpåverkan i miljöbalkens mening.

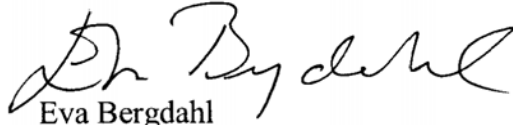
Länsstyrelsen noterar att det har utförts naturinventeringar. I plansamrådet bör det framgå om några fridlysta växt- eller djurarter berörs.

2011-10-05

Dnr: 402-4102-11

**Deltagare**

I beslutet har Petter Söderberg, Miljöskydds enheten, deltagit.



Eva Bergdahl  
Länsarkitekt



Åsa Blomster  
Planhandläggare

**SÄNDLISTA**

Inom Länsstyrelsen: Miljösk, Samhb (2 ex)

**SAMMANTRÄDESPROTOKOLL**

Sammanträdesdatum

2011-11-17

Sida

16

§ 254

Diariennr: 2010/20037-1

**Detaljplan för del av Norby 31:74,  
inom Eriksberg, Uppsala kommun****Beslut**

Byggnadsnämnden ger stadsbyggnadskontoret i uppdrag att genomföra plansamråd för detaljplan del av Norby 31:74 inom stadsdelen Eriksberg, Uppsala kommun.

Ett genomförande av detaljplanen antas inte medföra en betydande miljöpåverkan enligt Miljöbalken (MB) 6: 11.

**Reservation**

Björn Engström (V) och Robert Damberg (MP) reserverar sig skriftligt, bilaga.

**Sammanfattning**

Detaljplanen syftar till att möjliggöra flerbostadshus med cirka 140 lägenheter i stadsdelen Eriksberg. Detta i form av fyra nya punkthus samt två lamellhus. Området ska försörjas av en ny enskild väg som ansluter till Norbyvägen. Det aktuella planområdet är idag ett skogsområde på ca 2,4 ha beläget mellan befintlig bostadsbebyggelse, skola och förskola. En viktig förutsättning är att ta hänsyn till den befintliga naturmiljön. Behovet av parkering ska i största möjliga utsträckning lösas i eller under husen.

Den föreslagna detaljplanen överensstämmer med intentionerna i Översiktsplan 2010 där planområdet ingår i den utpekade stadsväven för Uppsala stad. Inom stadsväven förutsätts förändringar ske i riktning mot en intensivare markanvändning. Inget program har upprättats som underlag för detaljplanen.

**Yrkanden**

Björn Engström (V), med instämmande av Robert Damberg (MP) yrkar att planarbetet avbryts.

Liv Hahne (M), med instämmande av Monica Östman (S) yrkar att plansamråd genomförs.

**Beslutsgång**

Ordföranden ställer yrkandena under omröstning och finner att nämnden bifaller att plansamråd genomförs.

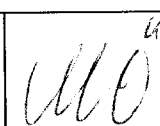
**Beslutsunderlag**

Tjänsteskrivelse  
Behovsbedömning

**Expedieras till:**

Sökanden  
Akten

Justerandens sign



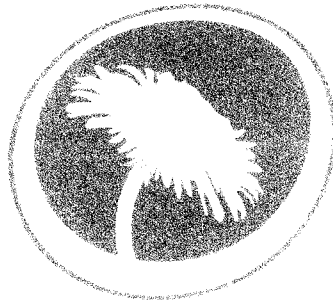
Utdragsbestyrkande



Bilaga § 254  
2011-11-17



Vänsterpartiet



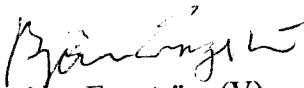
Byggnadsnämnden 2011-11-17

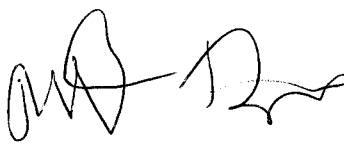
## RESERVATION

### Ärende PL15 Detaljplan för del av Norby 31:74

Detaljplaneförslaget för Norby 31:74, mellan Blodstensvägen och Norbyvägen, medför en exploatering av ett område planlagt som park med ett värdefullt växt- och djurliv. Det är en viktig grön korridor mellan Hågadalen och Stadsskogen som inte kommer att kunna kompenseras med den korridor som finns i Naturreservatet. Exploateringen kommer att splittra upp området i små bitar som därmed mister sin funktion.

Miljöpartiet och Vänsterpartiet reserverar sig till förmån för eget yrkande  
att avbryta planarbetet

  
Björn Engström (V)

  
Robert Damberg (MP)

