

# Norra Bäcklösa

Arkeologisk utredning i Ultuna

Fastighet Ultuna 2:23 m.fl., Uppsala socken  
(f.d. Bondkyrko), Uppsala kommun, Uppland,  
Uppsala Län

SAU rapport 2015:15

*Mattias Ahlbeck*



SAU rapporter 2015:15  
ISSN 1652-9448  
©SAU 2015

**UTGIVNING OCH DISTRIBUTION**

Societas Archaeologica Upsaliensis  
Thunbergsvägen 5B, 752 38 Uppsala  
post@sau.se  
www.sau.se

**TEKNISKA OCH ADMINISTRATIVA UPPGIFTER**

Länsstyrelsens dnr och datum för tillstånd:

431-4673-14, 2014-12-19

SAU:s projektbeteckning: 1157

Uppdragsgivare: Akademiska hus AB

Belägenhet

LANDSKAP: Uppland

LÄN : Uppsala län

KOMMUN: Uppsala

SOCKEN: Uppsala (f.d. Bondkyrko)

FASTIGHET: Ultuna 2:23 m.fl.

RAÄ: -

FASTIGHETSKARTBLAD: 66G3ES Gottsunda

KOORDINATER: X 648316 Y 6633790

HÖJD: 12-30 m ö h

*Undersökningen*

TYP AV UNDERSÖKNING: Arkeologisk utredning

DATUM I FÄLT: 2015-04-16 – 05-08

KOORDINATSYSTEM: SweRef 99

HÖJDSYSTEM: RH2000

INMÄTNINGSSYSTEM: RTK-GPS

*Personal:* Helena Hulth (projektledare), Mattias Ahlbeck  
(bitr projektledare), Peter Berg, Pedor Jansson  
(Grävmaskinist)

*Fynd förvaras:* -

*Arkivmaterial:* På SAU i väntan på fördelning

**OMSLAGSBILD:**

Vår skopa på vårängen (Foto: Mattias Ahlbeck)

**ALLMÄNT KARTMATERIAL:**

©Lantmäteriet Medgivande MS2007/04080

**DIGITALA PLANER:**

Sebastian Liahaugen, Peter Berg

**LEKTÖR:**

Åsa M. Larsson

**TRYCK:**

Societas Archaeologica Upsaliensis

# Innehåll

<b>Sammanfattning</b>	<b>4</b>
<b>Inledning</b>	<b>6</b>
<b>Antikvarisk bakgrund</b>	<b>6</b>
Topografi	6
Strandlinjeförskjutning	8
Fornlämningsmiljö	9
Tidigare undersökningar	10
<b>Utredningen</b>	<b>11</b>
Metod och genomförande	11
<b>Utredningsresultat</b>	<b>13</b>
Kartstudier	13
Inventering	14
Sökschaktning	15
<b>Slutsats och utvärdering</b>	<b>21</b>
<b>Referenser</b>	<b>21</b>
Kartakter	22
<b>Bilagor</b>	<b>23</b>
Schaktbeskrivningar	24

# Sammanfattning

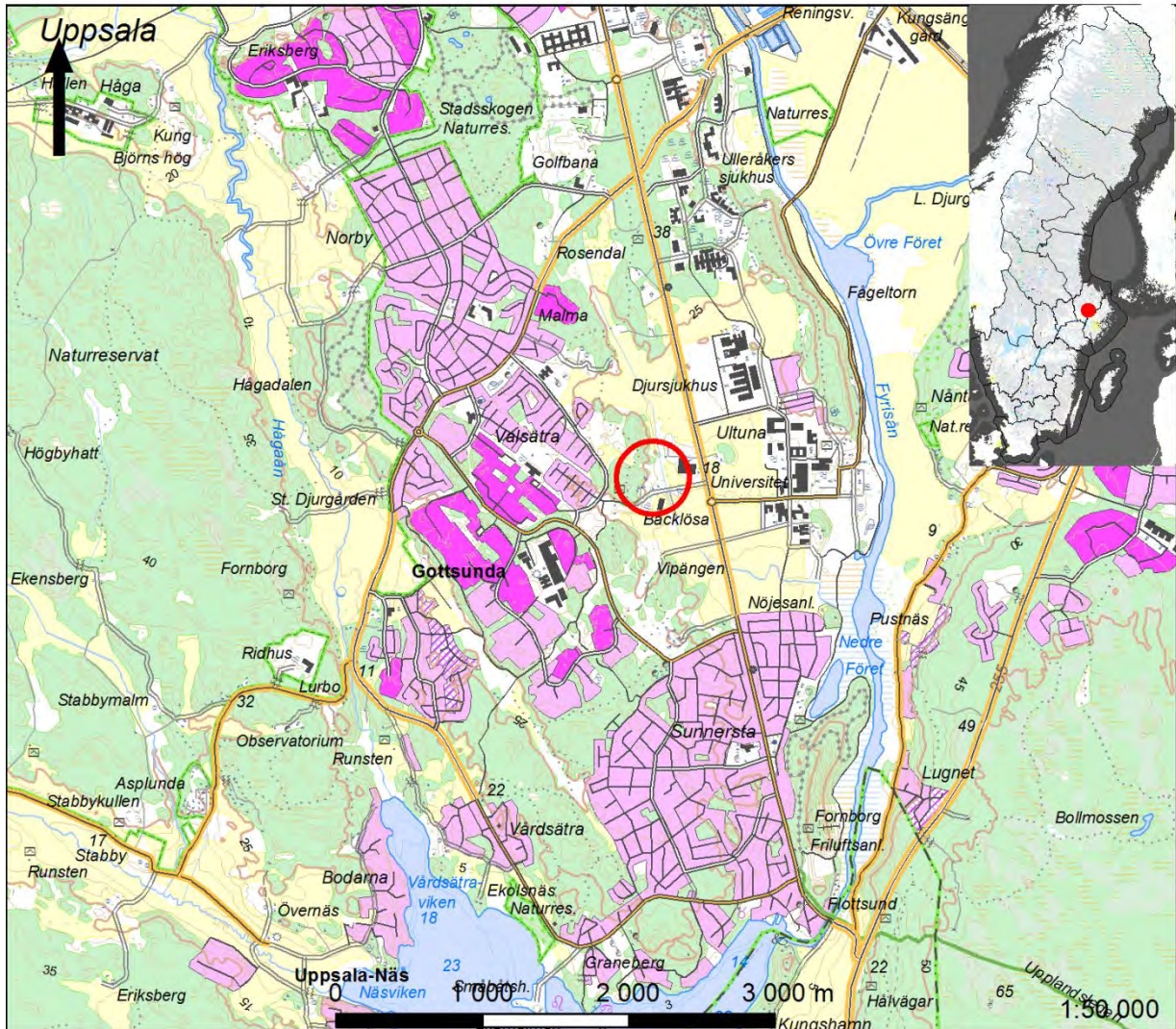
Under perioden 2015-04-16 – 05-08 utförde Societas Archaeologica Upsaliensis (SAU) en arkeologisk utredning inom ett område på fastigheterna Ultuna 2:23 m.fl.

Större delen av utredningsområdet låg under vatten fram till ca 1000 f.Kr., det är först Kristi födelse som hela området utgör fast land. Det fanns sedan tidigare inga registrerade fornlämningar inom utredningsområdet. Närområdet är däremot rikt på fornlämningar från brons- och järnålder.

Historiska kartor visar att största delen av området utgjort ängs-, hag- och brukad mark fram till Genetiska trädgårdens anläggande på 1930-talet. I väster har två torp, Bäcklösa och Källtorpet, tidigare befunnit sig.

Inventering och sökschaktning gav inga spår av förhistorisk karaktär. Tvärtom visade det sig att marken i det aktuella området till stor del upptas av omörda lager från senare tid.





Figur 1. Utdrag ur Terrängkartan med utredningsområdet markerat. ©Lantmäteriet Gävle. Medgivande MS2007/04080. Skala 1:50 000.

# Inledning

Societas Archaeologica Upsaliensis (SAU) har efter beslut av Länsstyrelsen i Uppsala län (dnr 431-4673-14) och på uppdrag av Akademiska Hus AB och Besqab genomfört en arkeologisk utredning inom ett område på fastigheterna Ultuna 2:23 m.fl. Utredningens syfte var ta fram besluts- och planeringsunderlag för samhällsplanering och eventuellt kommande arkeologisk förundersökning. Fältmomentet bestod av inventering och sökschaktning och utfördes under perioden 2015-04-16 – 05-08. Deltagande personal var Mattias Ahlbeck och Peter Berg under projektledning av Helena Hulth. Maskinen framfördes av Pedor Jansson (Fig 2).



Figur 2. Pedor Jansson med maskin framför Vattenverket. Foto: Mattias Ahlbeck

## Antikvarisk bakgrund

### Topografi

Utredningsområdet uppgick till knappt 17 ha och bestod huvudsakligen av park- och kvartersmark med stora gräsmattor som kantas av uppvuxna träd och buskar i klungor. I områdets norra del ligger den Botanisk-genetiska trädgården som började anläggas år 1937. Vid detta områdes norra och östra gräns finns björkalléer som representerar landets olika ekotyper (Fig 3). Utredningsområdet gränsar i väster mot ett Natura 2000 område och bestod i denna del till stor del av skogbeklädda ytor, grässlåtar och tomtmark. Inom denna del fanns ett mindre storblockigt och skogsbeklätt höjdparti (Fig 4). I söder utgjordes området av ett flackt och öppet landskap med före detta hagmark och några mindre gräsytor (Fig 5). Marknivåerna varierar mellan ca 30 m ö h i väster och 12 m ö h i öster.





Figur 3. Björkallén längs Botaniska-genetiska parkens norra gräns. Foto: Peter Berg



Figur 4. Del av områdets västra delar. Foto: Mattias Ahlbeck





Figur 5. Södra delen sedd från öster. Foto: Mattias Ahlbeck

## Strandlinjeförskjutning

Enligt SGU:s strandnivåkartor ligger större delen av utredningsområdet under vatten fram till ca 1000 f.Kr. Höjdområdena direkt väster om området visar sig däremot redan runt 3000 f.Kr. Då som en liten ö vid mynningen av den vik som då täckte det nuvarande Valsätra. Vattennivån var då ca 33 meter högre än idag och området ungefär från Kåbo i norr till Nordvästra Sunnersta i söder bildar en långsträckt ö. Vid pass 2500 f.Kr., när vattenståndet sjunkit till runt 29 meter över dagens nivå, har större delen av Valsätra höjt sig över vattenytan med yttersta strandkanten på en udde fortfarande direkt väster om utredningsområdet. Större delen av Ultuna ligger dock fortfarande dolt under vattenmassorna.

När strandlinjen sänkt sig till 25 meter över den nuvarande (ca. 2000 f.Kr.), utgör Ultuna en större vik vid östra delen av ovan nämnda ö. Detta beror på att Uppsalaåsen, som löper strax väster om nuvarande Fyrisån, har börjat höja sig ur vattnet och nu bildar en långsträckt halvö i detta område. Fortfarande har dock endast utredningsområdets extremt västra delar lämnat sin vattendränkta tillvaro.

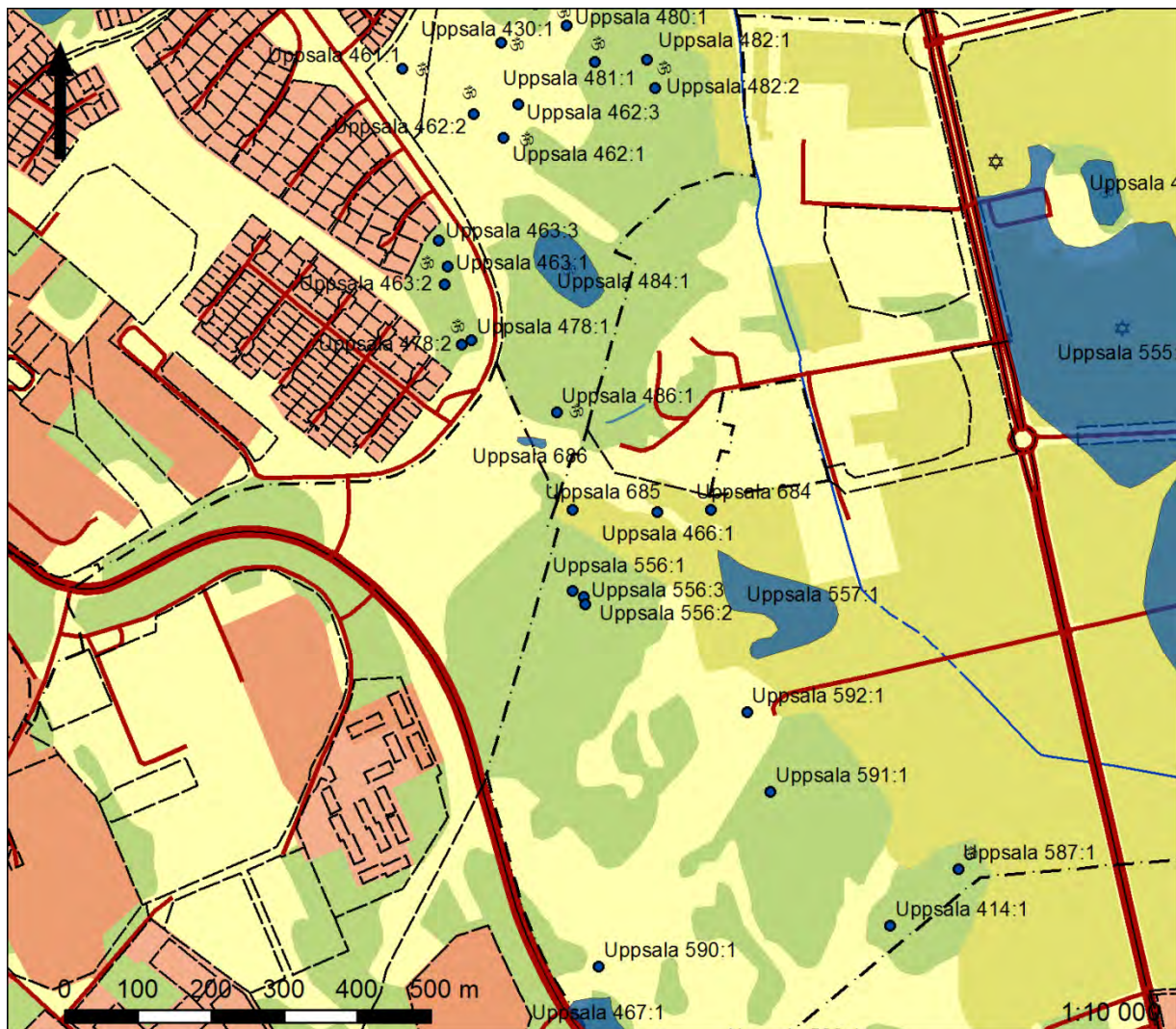
När vi når ca 1500 år före vår tideräknings början, vid en strandlinjenivå runt 21 m. ö. h., har stora delar av nordöstra Ultuna rest sig ur havet. Visserligen har fortfarande endast en försvinnande liten del av utredningsområdet västra delar bildat fast land, men mitt i Ultunaviken har nu en ö skapats. Den sträcker sig ungefär från Engelska skolan i väster, över Dag Hammarskölds väg fram till Fågelbacken i öster. Det finns dock källkritiska aspekter relaterade till detta tidsavsnitt av rekonstruktionen. Den ö som framträder i denna kartbild utgör ett terrängavsnitt som varit föremål för omfattande markberedning från 1900-talet och framåt. När vi rör oss in i Yngre bronsålder (ca. 1000 f. Kr.) visar den generella strandnivåkurvan (17 m.ö.h.) att hela norra Ultuna, inklusive utredningsområdets norra delar, stigit ur havet.



Strandlinjen löper, inom utredningsområdet, strax söder om Bäcklösavägen och fortsätter i väst/östlig riktning öster om Dag Hammarskölds väg fram till och med Uppsalaåsen. Det är först någon gång under järnåldern som utredningsområdet i sin helhet blir fast land. Ca 500 f.Kr., vid en strandnivå ca 14 m ö h, ligger fortfarande de sydöstra delarna under vatten men vid en strandlinje 11 m över dagens nivå (runt vår tideräknings början) visar SGU:s kartgenerator att även dessa delar stigit ur havet.

## Fornlämningsmiljö

Det fanns sedan tidigare inga registrerade fornlämningar inom utredningsområdet. Dess östra del ingår dock i riskområdet för fornlämning som identifierades vid 1999 års utredning, dessutom identifierades i samband med detta ett område med förhöjda fosfatvärden i anslutning till de tidigare torpen i utredningsområdets västra del (Ljungkvist 2000: fig. 6, s.11). Större delen av detta område ligger dock numera på Vattenverkets mark, vilken inte omfattas av denna utredning. Närområdet är däremot rikt på fornlämningar från brons- och järnålder (Fig 6).



Figur 6: Utdrag från FMIS över utredningsområdets närområde. Skala 1:10 000

Mot höjdpartierna i väster finns skärvtenshögar som tillsammans med olika gravtyper indikerar tämligen permanenta bosättningar. Bronsåldersmiljöerna vid Ultuna öster om Norra Bäcklösa verkar däremot vara ett resultat av en mer extensiv markanvändning (Hulth 2010). I skogen direkt väster om utredningsområdet finns en ca 35 till 60 meter lång stensträng (Uppsala 558:1) och ca 70 m. väster om denna en flack, rund stensättning (Uppsala 486:1). Ett stycke nordväst om dessa finns ytterligare ett antal stensättningar (Uppsala 478:1-2 och 463:1-3) och öster om dessa ligger ett gravfält (Uppsala 484:1) bestående av sju runda, en oval samt en rektangulär stensättning. Norr om detta återfinns skärvtenshögar (Uppsala 462:1-3, 430:1 och 480:1) och stensättningar (Uppsala 479:1, 481:1 samt 482:1-2).

Vid en arkeologisk utredning strax sydväst och söder om det här aktuella området påträffades kulturlager med inslag av skärvtens och kol (Uppsala 686), samt ett par härदार av förhistorisk karaktär (Uppsala 685) och en tegelugn (Uppsala 684). Ugnen har <sup>14</sup>C-daterad till 1516-1598 e.Kr. cal 1σ, 1479-1645 e.Kr. cal 2σ. Vid samma tillfälle eftersöktes även spår efter det brofundament som fanns registrerat som Uppsala 466:1. Det enda som kunde konstateras var en del spridda större, kantiga stenar längs bäckravinens sidor, vilka skulle kunna härröra från fundamentet. (Lindkvist 2012) En sannolikt medeltida fältugn (Uppsala 557:1) framkom vid en senare utredning direkt söder om det aktuella området (Hulth 2014a).

## Tidigare undersökningar

Ett flertal arkeologiska utredningar och undersökningar har genomförts i utredningsområdets närhet, både i Malma/Valsätra och på Ultuna. Under åren 1988 – 1993 gjordes flera insatser vid Malma/Valsätra (Söderberg 1987; Andersson 1991; Annuswer 1993, Åstrand 1996). Senare undersökningar av Uppsala 490:1 har påvisat bebyggelsens långa kontinuitet i detta område – från äldre bronsålder till medeltid (Fagerlund 2010, Hulth 2014a, Eklund & Wikborg, manus).

Gravar och boplatzlämningar etc (Uppsala 418:1, 427:1, 476:1-2 m fl), från yngre bronsålder och äldre järnålder har även undersökts vid Valsätra gård (Hjärtner-Holder & Ullén 1982).

Vid Ultuna, öster om Dag Hammarskölds väg, finns ett större fornlämningskomplex som är starkt skadat av bebyggelse men där olika undersökningar genom åren har givit en mängd lämningar och fynd av skiftande karaktär och med stort tidsdjup (Hulth 2013a; Hulth 2013b, Hulth & Andersson 2013, Hulth 2014b). Dateringarna spänner från tidig bronsålder, runt 1600 f Kr, till senare delen av medeltid. Dateringarna från århundradena runt Kristi födelse är dock få. Därtill finns ett antal dateringar från 1700- och 1800-tal. Ultunas brons- och äldre järnåldersmiljöer skiljer sig från de samtida lämningar i Malma/Valsätra, vars skärvtenshögar och gravtyper tyder på omfattande bosättningar, av det mer permanenta slaget. (Hulth 2010, Hulth 2013b, Lindkvist 2012, Hulth 2014a). Den fasta bebyggelsen på Ultuna däremot, verkar inte etableras förrän i slutet av folkvandringstid. Den har sannolikt varit mycket omfattande under vendel- och vikingatid (Hulth 2014d).

Andra arkeologiska insatser i närområdet består av en schaktningskontroll vid Bäcklösa (Sjöling 2008) och en förundersökning mellan Bäcklösa och Rosendal

(Eklund 2003). Vidare har en utredning utförts söder om utredningsområdet vid Lilla Sunnersta (Åqvist 2003). Dessa insatser gav förhållandevis lite ifråga om fornlämningsförekomster. (Lindkvist 2012, Hulth 2014a)

Den arkeologiska schaktningsövervakning som genomfördes år 2014 i samband med omläggning av kabel längs Dag Hammarskölds väg, gav inget arkeologiskt relevant resultat (Hulth 2014c). Schaktet var beläget direkt öster om det nu aktuella området. i höjd med f d Genetikcentrum.

## Utredningen

### Metod och genomförande

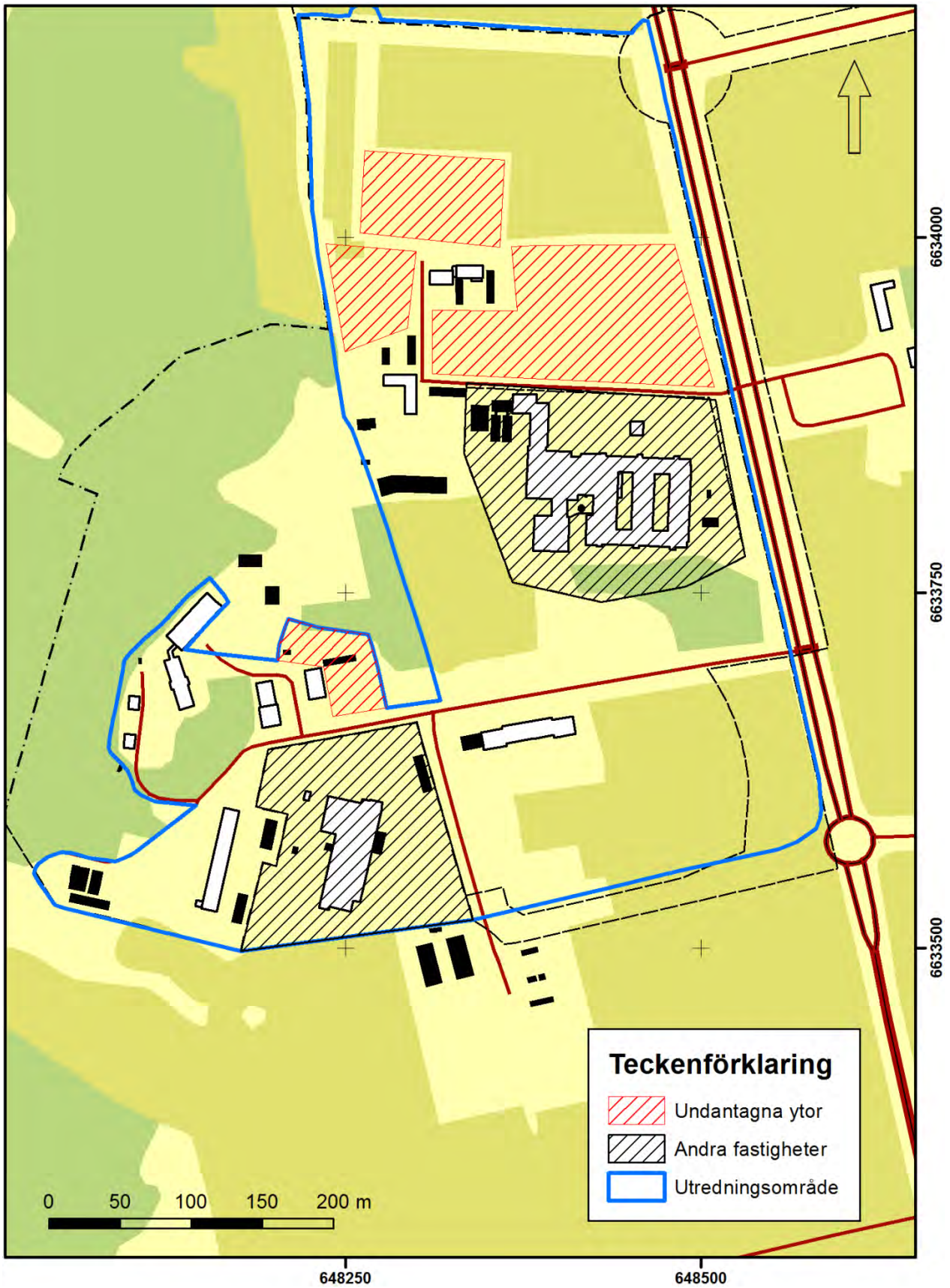
Utredningen inleddes med studier av digitaliserade historiska kartor från Lantmäteriet, Riksarkivet samt Kartrummet/Stockholms universitet. Slutligen studerades närområdets fornlämningsbestånd i tillgänglig litteratur samt med hjälp av FMIS. Fältarbetet inleddes 2015-04-16 med en inventering av utredningsytan (Fig 7). Eftersom det inom delar av utredningsområdet förekom ytor som inte var tillgängliga för sökschaktning, eftersom det där lever skyddade djur och växter, mättes vid detta arbete även för sökschaktning undantagna områden in med GPS (Fig 8). På begäran av entreprenören, mättes även ett preliminärt förslag på sökschakt in och skickades till denne för samråd om var sökschakt skulle kunna grävas utan att riskera skador på befintliga kablar.

Efter inventeringen vidtog sökschaktning. Under denna togs sökschakt upp i de områden som bedömts som bedömts som tillgängliga. Efter att torven avlägsnats, grävdes schakten försiktigt ned till steril nivå. Schakten var i regel två skopbredder breda i det södra området. I området runt Engelska skolan och i parkmarken norr därom grävdes sökschakt om en skopbredd och schakten spärrades av med avspärrningsband eftersom människor frekvent rörde sig i området. Schakten vidgades eller utökades vid behov. Schakten mättes in med RTK-GPS, fotograferades och lagerföljden beskrevs i text. Sammanlagt undersöktes 758 m<sup>2</sup> fördelat på 36 sökschakt.



Figur 7. Peter Berg redo att dokumentera. Foto: Mattias Ahlbeck.





Figur 8. Av naturhänsyn från sökschaktning undantagna områden

# Utredningsresultat

## Kartstudier

Den södra delen av utredningsområdet, till strax norr om Engelska skolan, har under historisk tid hört till Ultuna by och den västra till Hammarby. Båda dessa enheter har skriftliga belägg från medeltid (DMS 1:2) och Ultuna har varit en av de större byarna i Uppsalatrakten under perioden. På 1600-talet avvecklades byn och gjordes om till ett kronogods med herrgårdsbyggnad (Ljungkvist 2000:21).

Utredningsområdets förändring under 1600- fram till 1800-tal går att följa i ett antal kartor tillgängliga från Lantmäteriet, Riksarkivet samt Kartrummet/Stockholms universitet. Den äldsta kartan över utredningsområdet (B7-25:a4:5-8) är från tiden omkring 1635. Denna visar två torp längst i väster, omgivna av en mindre yta odlad mark. Dessa två torp har tolkats som föregångare till Källtorpet och Vipången. (Wallgren & Tollin 2000). Markerna öster och sydöst om dessa utgör äng och betesmark. En rektifiering gjord av kartan (Wallgren & Tollin 2000), placerar det norra torpet vid idag befintlig bebyggelse medan ängsmarken täcker utredningsområdets sydvästra kvadrant. Den brukade marken i östra delen utgörs av Ultunas södra gärde och den nordligaste delen ligger inom Hammarbys södra gärde. Rektifieringen av en karta över Hammarbys ägor från 1713 (B7-9:1, Wallgren & Tollin 2000) visar återigen två torp, nu namngivna som Bäcklösa och Källtorpet. På denna karta ligger torpen något längre norrut, men fortfarande vid nu befintlig bebyggelse och inom eller strax utanför utredningsområdets västra gräns. Övriga delar täcks även här av ängs och jordbruksmark enligt samma mönster som ovan. Om tolkningen av kartan från 1635 är korrekt, så dyker alltså torpet Bäcklösa upp först på kartan från 1713.

Från år 1732 stammar nästa karta (B7-25:1). Södra delen av denna, upp till Källtorpet, finns rektifierad (Wallgren & Tollin 2000). Återigen befinner sig torpet precis vid områdets västra gräns och innanför områdesgränsen hittar vi dess åkermark. Ungefär fram till vattenverkets nuvarande plats. Öster om denna vidtar betesmark delvis beväxt med en och gran. Områdets sydöstra del upptas även här av åkermark. Samma förhållande kan studeras på en arealavmätning från samma år (03-BON-18).

Torpen Bäcklösa samt Stora och Lilla Källtorp dyker även upp på en rågångsätgård från 1803 (03-BON-63) samt en ägomätning från 1816 (03-BON-94). I de följande kartakterna, Häradsekonomiska från 1861, Generalstabskartan från 1867 (J243-84-1) och en häradsekonomisk karta från 1901-06 (J112-84-12a), har Stora och Lilla Källtorp försvunnit och vid en inventeringen 1999, påträffades inga synliga spår efter torpen (Ljungkvist 2000). Vid Bäcklösa däremot finns nu fem byggnader utmärkta. Inga övriga förändringar i markutnyttjandet kan iakttas på de häradsekonomiska kartorna. Slutligen, vid tiden för Ekonomiska kartans (Ultuna J133) upprättande 1952, så finns endast två byggnader utmärkta vid Bäcklösa och i större delen av utredningsområdet har nu Botanisk Genetiska trädgården anlagts.



## Inventering

Vid inventeringen påträffades en jordkällare i områdets västra del, i slutningen ner mot de lägre liggande delarna, strax söder om Artdatabanken. Vid närmare inspektion visade det sig att konstruktionens yttre fasad innehöll tegelstenar och cement/betong. Även i källarens förrum var konstruktionen uppbyggd med hjälp av moderna byggnadsmaterial och längst in i detta förrum fanns ytterligare en dörr som tyvärr var stängd. Det bedömdes att konstruktionens stabilitet ej gick att avgöra, så av säkerhetsskäl avbröts inspektionen i detta skede. Ett senare försök att nå den inre konstruktionen med hjälp av maskin, fick avbrytas när det framkom att den hotade arten Mindre Hackspett förmodades häcka i närområdet (Fig 9).



Figur 9. Jordkällaren. Foto: Mattias Ahlbeck

Ytterligare västerut, vid de två byggnader som finns utmärkta på ekonomiska kartan, noterades det att den nuvarande vägen överlagrade delar av betongfundamentet till en byggnad. Detta bör innebära att området vid Bäcklösa torp upplevt en/eller flera byggnadsfaser mellan Häradskartans upprättande 1901-1906 och Ekonomiska kartan. Ett ytterligare tecken på detta är de markeringar som gjorts på ekonomiska kartan, strax väster om nuvarande Artdatabanken. När vi gick över detta område noterade vi två betongfundament som var förvillande lika de som nuförtiden säkrar kraftledningsstolpar. Dessa sentida lämningar befinner sig på gränsen eller strax väster om utredningsområdet.

I den norra parkmarken låg en ensam högkonstruktion. De hade ingen kantkedja, men vi torvade ändå av en bit och grävde oss ner en bit för att säkra att ingen konstruktion fanns. Ingen konstruktion fanns. Högen bestod av matjord med förekomst av tegel (Fig 10).

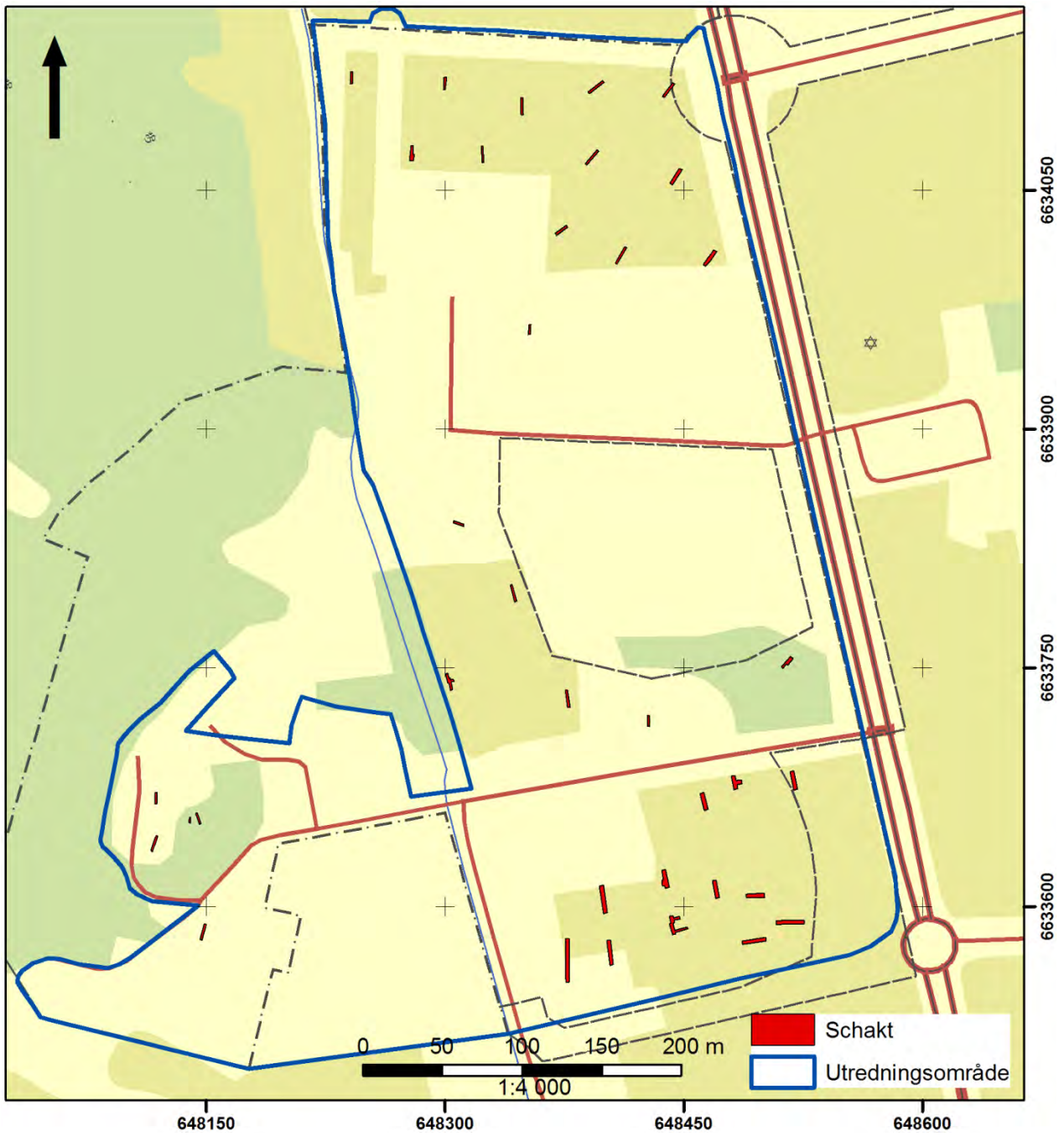




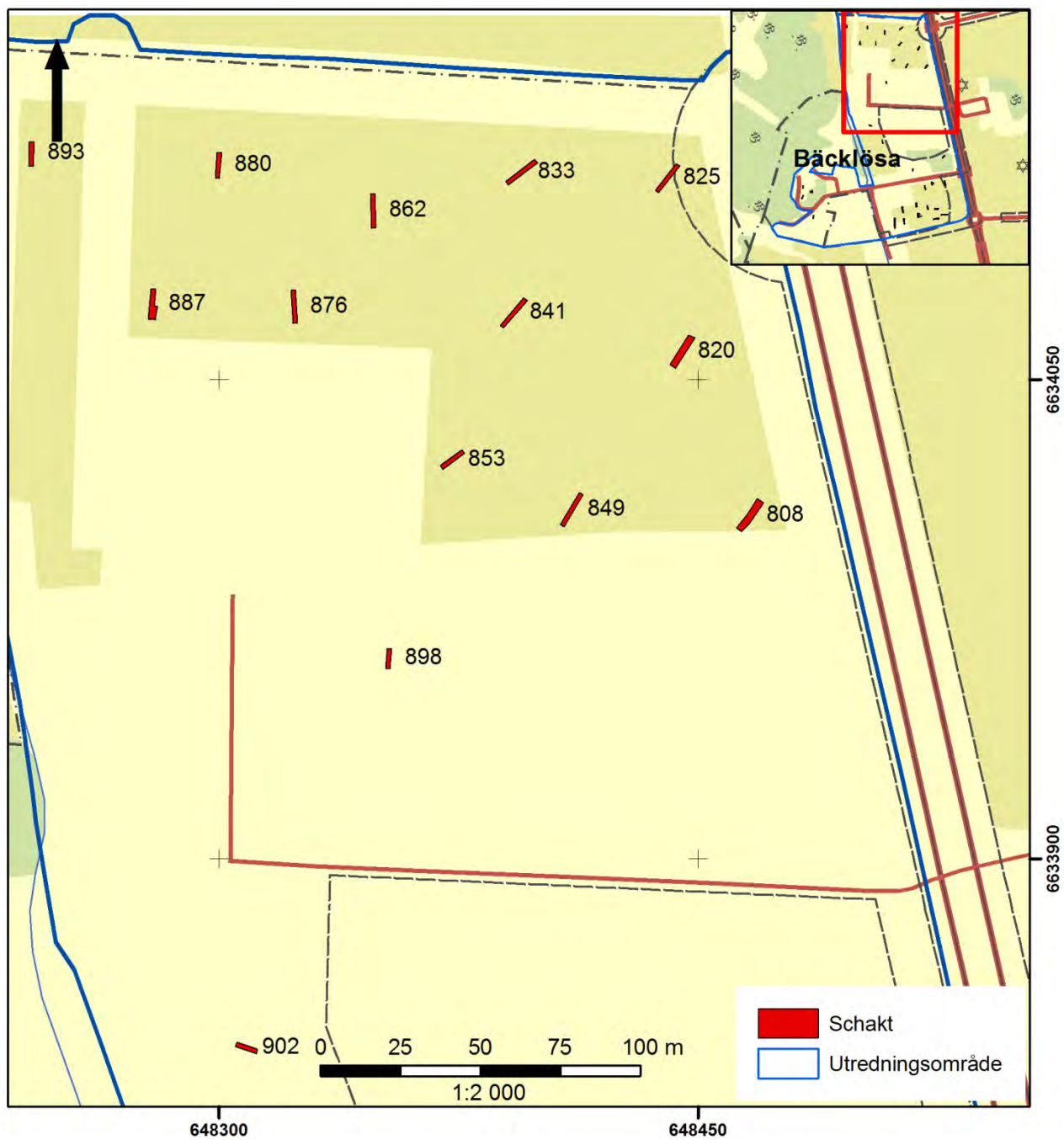
Figur 10. En jordhög i norra parkmarken. Foto: Peter Berg

## Sökschaktning

De 36 sökschaktens placering i utredningsområdet visas i figur 11:a-d. Resultaten från sökschaktningen visar att marken i det aktuella området till stor del upptas av omrörda lager från senare tid. I det södra området påträffades ett antal symmetriskt formade och placerade stolp-/störhål i schakt 710 (Fig 12). Ett av stolphålen snittades och visade sig vara fyllt med brun mullblandad lera (Fig 13)). Anläggningarna härrör sannolikt från SLU:s odlingsverksamhet i området. Ett antal odlingsytor kan skönjas på Ekonomiska kartan i denna del av utredningsområdet. Spritt över hela utredningsområdet påträffades även dräneringsdiken, vars fyllning var tom eller innehöll tegel och annat recent material. Även dessa bedömdes som recent tillkomna. Förövrigt påträffades inga anläggningar eller intakta kulturlager. De få fynd som insamlades framkom i omrörda lager och var alla av sentida karaktär.

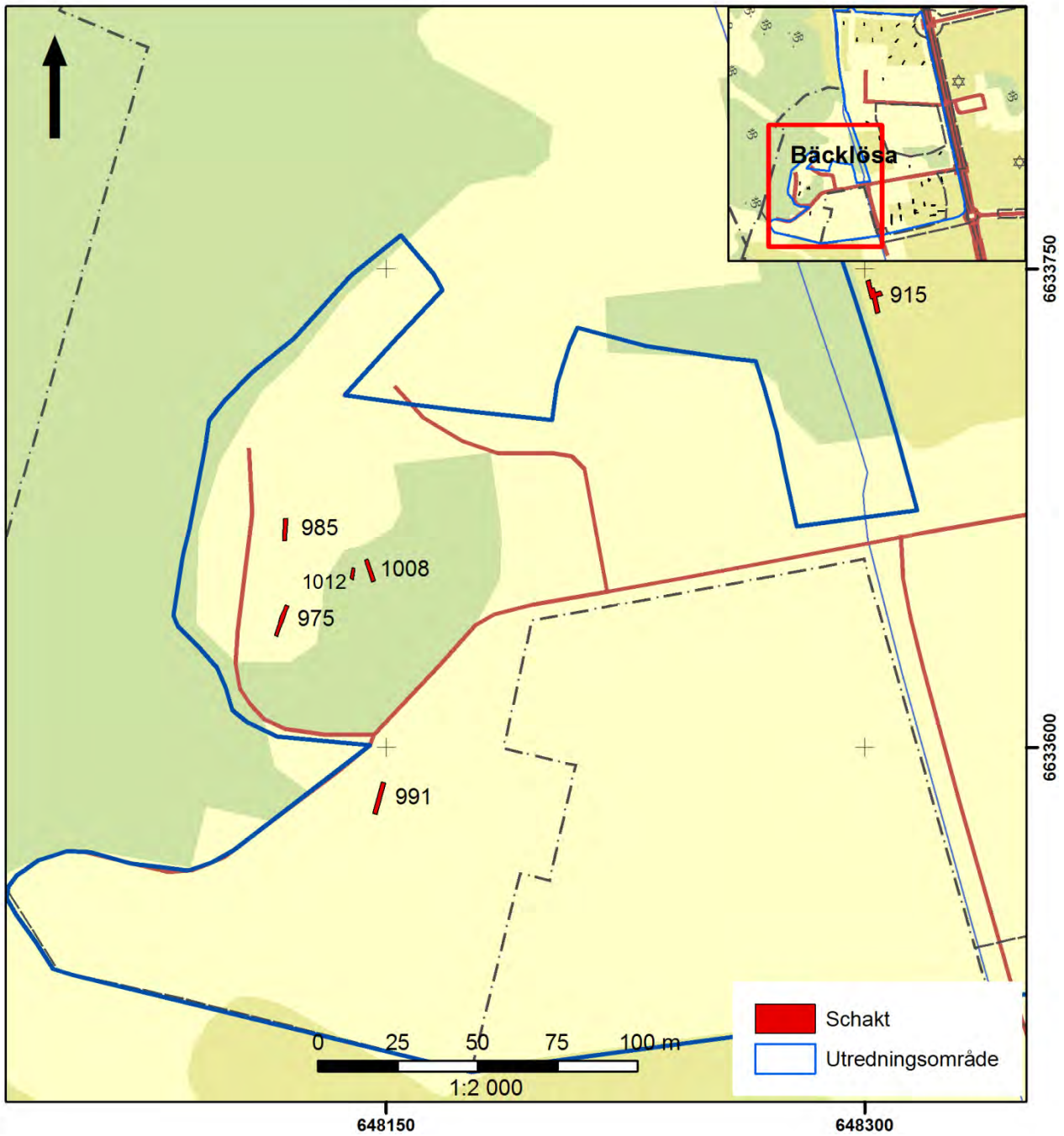


Figur 11a. Översikt över utredningsområdet med grävda schakt markerade.

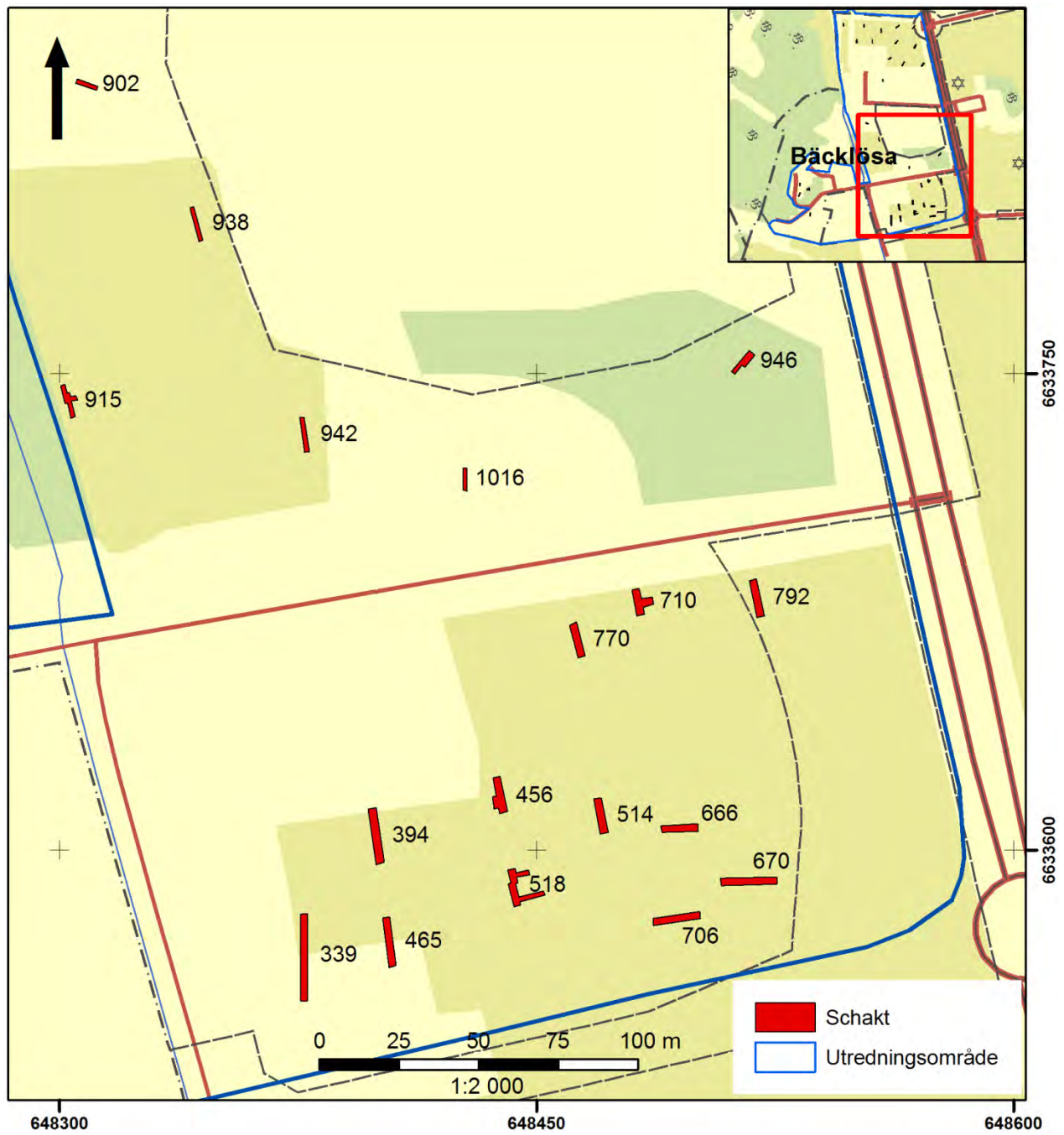


Figur 11b. Schakt grävda i norra delen av undersökningsområdet. För utsnittets position, se miniartyr i övre högra hörnet.





Figur 11c. Schakt grävda i utredningsområdets västra del. För utsnittets position, se miniatyr i övre högra hörnet.



Figur 11d. Schakt grävda i utredningsområdets södra del. För utsnittets position, se miniatyr i övre högra hörnet.





Figur 12. Stolp/störhål i schakt 710. Foto: Peter Berg



Figur 13. Snittat stolp/störhål i schakt 710. Fyllningen var mullblandad och stolphålen härrör sannolikt från SLU:s odlingsverksamhet i området. Foto Peter Berg



# Slutsats och utvärdering

I och med de samstämmiga resultaten anses utredningens uppdrag vara uppfyllt. Utredningen har inte gett några fynd eller anläggningar av arkeologisk karaktär i de områden som var tillgängliga för sökschaktning.

## Referenser

- Andersson, K. 1991. Malma södra – en boplats i Uppsalas utkant. I: *Arkeologi i Sverige 1*, ny följd. Riksantikvarieämbetet. Uppsala.
- Annuswer, B. 1993. *Arkeologisk förundersökning Slädvägen. Valsätra, Bondkyrko socken, Uppsala kommun*. Riksantikvarieämbetet, Rapport UV Uppsala.
- Eklund, S. 2003. *Bäcklösa vattenledning. Förundersökning. Rosendal, Bondkyrko socken, Uppland*. SAU Rapport 2003:7.
- Eklund, S & Wikborg, J. (manus). *Malma. Arkeologisk undersökning. Uppsala 490:1, Valsätra 1:9, Uppsala stad, Uppland*. SAU rapport.
- Fagerlund, D. 2010. *Förhistoria och medeltid i Malma. Arkeologisk förundersökning inför planerad bostadsbebyggelse. RAÄ 490:1, Valsätra 1:9, Uppsala, Uppland*. Upplandsmuseet.
- Hjärthner-Holder, E. & I. Ullén 1984. Malma by och Valsätra. *Uppland 1984*, s. 7-30. Uppsala.
- Hulth, H. 2010. *Nedslag i bronsålder och medeltid på Ultuna. Arkeologisk undersökning inför uppförande av studentbostäder. Bondkyrko sn, Uppland*. SAU rapport 2010:3. Uppsala.
- Hulth, H. 2013a. *Att återvända. Arkeologi i olika skeden från Södra Gärdet i Ultuna. Arkeologiska för- och slutundersökningar. Fornlämning Uppsala 555, Ultuna 2:1, Uppsala stad (fd Bondkyrko sn), Uppland*. SAU rapport 2013:6.
- Hulth, H. 2013b. Med bidrag av Sjöling E. & Ljungkvist, J. *Ultuna – i händelsernas centrum. Boplats och rit. Bronsålder, yngre järnålder och efterreformatorisk tid i Ultuna. Arkeologiska slutundersökningar. Fornlämningarna Uppsala 652 och 653, Ultuna 2:23, Uppsala stad (fd Bondkyrko sn), Uppland*. SAU Rapport 2013:5.
- Hulth, H. 2014a. *Bäcklösa bygge. Arkeologisk utredning i Bäcklösaområdet. Uppsala 557:1, Ultuna 2:1, Uppsala stad (fd Bondkyrko socken), Uppsala kommun, Uppland*. SAU rapport 2014:18.
- Hulth, H. 2014b. Med bidrag av Bäckström, Y. Sjöling, E. Ljungkvist, J. & Pettersson, E. *Den skyddande logen. Brandgravar från yngre järnålder samt en och annan medeltida och efterreformatorisk grop på Ultuna. Arkeologisk för- och slutundersökning. Fornlämningarna 401 & 653, Ultuna 2:23, Uppsala stad (fd Bondkyrko sn), Uppland*. SAU rapport 2014:1.
- Hulth, H. 2014c. *Arkeologisk schaktningsövervakning vid fd Genetikcentrum i Ultuna, Uppsala 555:1, Ultuna 2:23 och 2:26. Uppsala stad, Uppsala kommun, Uppsala län*. SAU Arkivrapport 2014:5.

- Hulth, H. 2014d. *Ultuna Kunskapspark. Arkeologisk undersökning i Ultuna Kunskapspark, fornlämning 653, 665 och 667, Ultuna 2:23, Uppsala stad (fd Bondkyrko socken) Uppland.* SAU rapport 2014:10.
- Hulth, H. & Andersson, F. 2013. *Förhistoriska utsnitt i Ultuna. Arkeologiska schaktningsövervakningar i samband med utbyggnaden av campus Ultuna under åren 2009-2011. Fornlämningarna Uppsala 565, 652, 653, mfl. Ultuna 2:23, Uppsala stad, Uppland.* SAU Rapport 2013:9.
- Lindkvist, A. 2012. *Bäcklösa. Arkeologisk utredning. Uppsala 466:1, 684, 685, 686, Ultuna 2:1, Valsätra 1:4 och Gottsunda 11:23, Uppsala (fd Bondkyrko) socken, Uppsala kommun, Uppland.* SAU Rapport 2012:9.
- Ljungkvist, J. 2000. *Arkeologisk utredning. Ultuna, Ulleråker och Rosendal, Uppsala stad och Bondkyrko socken, Uppland.* SAU rapport 2000:4
- Sjöling, E. 2008. *Antikvarisk kontroll. Schaktningsarbete för ny infiltration i anslutning till hus C4:76 i Bäcklösa. Fastighet Ultuna 2:23, Uppsala stad, Uppland.* Lst dnr: 431-4970-08. SAU Rapport 2008:9.
- Söderberg, S. 1987. *Rapport Arkeologiska provundersökningar och arkeologisk undersökning. Malma södra, Malma backe, Uppsala kommun, Uppsala.* Rapport UV Uppsala.
- Wallgren, A. & C. Tollin 2000. *Historisk kartanalys och fältkontroll Ultuna. I: Ljungkvist, J. Arkeologisk utredning. Ultuna, Ulleråker och Rosendal, Uppsala stad och Bondkyrko socken, Uppland.* Sau rapport 2000:4.
- Åqvist, H. 2003. *Utredning Lilla Sunnersta 51:52, Bondkyrko sn, Uppsala kommun.* Lst dnr: 431-995-03. SAU rapport 2003:19.
- Åstrand, J. 1996. *Malma, en långvarig bosättning i Uppsalas södra delar. Arkeologiska undersökningar i Bondkyrko socken, Uppsala.* Riksantikvarieämbetet UV Uppsala Rapport 1996:45.

## Kartakter

Aktbeteckning	Enhet/blad	Typ	År	Arkiv
B7-25:a4:5-8	Ultuna nr 1	Ägomätning	1635	Lantmäteristyrelsens arkiv
B7-9:1		Ägomätning	1713	Wallgren & Tollin 2000
B7-25:1	Ultuna nr 1	Ägomätning	1732	Lantmäteristyrelsens arkiv
03-BON-18	Ultuna	Arealavmätning	1732	Lantmäterimyndigheternas arkiv
03-BON-63	Ultuna	Rågångsätgård	1803	Lantmäterimyndigheternas arkiv
03-BON-94	Ultuna	Ägomätning	1816	Lantmäterimyndigheternas arkiv
	Ultuna	Häradsekonomisk	1861	Kartrummet/ Stockholms universitet
J243-84-1	Uppsala	Generalstabskartan	1867	Rikets allmänna kartverk
J112-84-12a	Ultuna	Häradsekonomiska	1901-06	Rikets allmänna kartverk
J133-1116a54	Ultuna	Ekonomiska	1952	Rikets allmänna kartverk

# Bilagor



## Schaktbeskrivningar

Schaktnr	Beskrivning	Färg	Djup	Totalt djup	Kommentar
<b>Schakt 339</b>	Växthorisont	Brunsvart	12 cm		
	Lerigt ploglager med tegelkross.	Brunt	12 cm		
	Varvig lera	Grå & brunröd		34 cm	
<b>Schakt 394</b>	Växthorisont		10 cm		
	Lerigt ploglager.	Brunt	40 cm		
	Varvig lera	Grå & brunröd		60 cm	
<b>Schakt 456</b>	Växthorisont	Brunsvart	12 cm		
	Lerigt ploglager	Brunt	50 cm		
	Varvig lera	Grå & brunröd		67 cm	
<b>Schakt 465</b>	Växthorisont	Brunsvart	12 cm		
	Lerigt ploglager	Brunt	35 cm		
	Varvig lera	Grå & brunröd		57 cm	
<b>Schakt 514</b>	Växthorisont	Brunsvart	8-10 cm		
	Lerigt ploglager	Brunt	30 cm		
	Varvig lera med stråk av mer siltigt material.	Grå & brunröd		48 cm	
<b>Schakt 518</b>	Växthorisont	Brunsvart	10 cm		På flera områden inom schaktet och under ploglagret framkom mindre områden med pålagt och utschaktat/utslätat material. Företrädesvis gulbruna linser på olika djup.
	Lerigt ploglager	Brunt	30 cm		
	Varvig lera med stråk av mer siltigt material.	Grå & brunröd		50 cm	
<b>Schakt 666</b>	Växthorisont	Brunsvart	8-10 cm		Övergången mellan den siltiga leran och den varviga sker gradvis.
	Lerigt ploglager	Brunt	20 cm		

Schaktnr	Beskrivning	Färg	Djup	Totalt djup	Kommentar
	Siltig lera	Rödbrun	ca 15 cm		
	Varvig lera med stråk av mer siltigt material.	Grå & brunröd		50 cm	
<b>Schakt 670</b>	Växthorisont	Brunsvart	10 cm		Övergången mellan den siltiga leran och den varviga sker gradvis.
	Ploglager	Brunt	30 cm		
	Siltig lera	Rödbrun	ca 15 cm		
	Varvig lera med stråk av mer siltigt material.	Grå & brunröd		65 cm	
<b>Schakt 706</b>	Växthorisont	Brunsvart	10 cm		Övergången mellan den siltiga leran och den varviga sker gradvis.
	Ploglager	Brunt	30 cm		
	Siltig lera	Rödbrun	ca 15 cm		
	Varvig lera med stråk av mer siltigt material.	Grå & brunröd		65 cm	
<b>Schakt 710</b>	Växthorisont	Brunsvart	10 cm		
	Ploglager.	Brunt	30 cm		
	Varvig lera	Grå & brunröd		50 cm	
<b>Schakt 770</b>	Växthorisont	Brunsvart	8 cm		Övergången mellan den siltiga leran och den varviga sker gradvis.
	Ploglager	Brunt	20 cm		
	Siltig lera	Rödbrun	30 cm		
	Varvig lera med stråk av mer siltigt material.	Grå & brunröd		68 cm	
<b>Schakt 792</b>	Växthorisont	Brunsvart	10 cm		I den svarta leran framkom äldre men recenta rotrester. Leran var "blomjordsfärgad" och innehöll inget kol. Troligen påfört lager som sträcker sig ca 1/2 schaktets längd.
	Ploglager	Brunt	30 cm		
	Lera	Svart	14 cm		
	Varvig lera			64 cm	
<b>Schakt 808</b>	Växthorisont	Brunsvart	6-7 cm		Undergrunden, den blågrå leran, går i "vågor" och utjämnas av sand/silt lagret.

Schaktnr	Beskrivning	Färg	Djup	Totalt djup	Kommentar
	Ploglager	Brunt	25 cm		
	Siltig sand	Gulbrun	10-20 cm		
	Lera	Blågrå		55 cm	
<b>Schakt 820</b>	Växthorisont	Brunsvart	6 cm		
	Ploglager	Brunt	40 cm		
	Siltig lera	Gulbrun	5-9 cm		
	Blågrå lera			60 cm	
<b>Schakt 825</b>	Växthorisont	Brunsvart	6 cm		
	Ploglager	Brunt	25 cm		
	Siltig lera	Rödbrun	15 cm		
	Lera	Blågrå		56 cm	
<b>Schakt 833</b>	Växthorisont	Brunsvart	8 cm		
	Ploglager	Brunt	30 cm		
	Siltig lera	Rödbrun	10 cm		
	Lera	Rödbrun		58 cm	
<b>Schakt 841</b>	Växthorisont	Brunsvart	6 cm		
	Ploglager	Brunt	30 cm		
	Lera	Blågrå		46 cm	
<b>Schakt 849</b>	Växthorisont	Brunsvart	6-8 cm		
	Ploglager	Brunt	30 cm		
	Lera	Brun	15 cm		
	Lera	Blågrå		60 cm	
<b>Schakt 853</b>	Växthorisont	Brunsvart	8 cm		
	Ploglager	Brunt	25 cm		
	Lera	Brun	10 cm		



Schaktnr	Beskrivning	Färg	Djup	Totalt djup	Kommentar
	Lera	Blågrå		63 cm	
<b>Schakt 862</b>	Växthorisont	Brunsvart	8 cm		
	Ploglager	Brunt	30 cm		
	Siltig lera	Brun	20 cm		
	Lera	Blågrå		68 cm	
<b>Schakt 876</b>	Växthorisont	Brunsvart	10 cm		
	Ploglager	Brunt	25 cm		
	Siltig lera	Brun	20 cm		
	Lera	Blågrå		65 cm	
<b>Schakt 880</b>	Växthorisont	Brunsvart	8 cm		
	Ploglager	Brunt	25 cm		
	Siltig lera	Brun	25 cm		
	Lera	Blågrå		68 cm	
<b>Schakt 887</b>	Växthorisont	Brunsvart	8 cm		Mellan ploglager och blågrå lera ett siltigare brunt stråk av varierande tjocklek. 20 cm i söder, ca 10 cm i norr.
	Ploglager	Brunt	30-35 cm		
	Lera	Blågrå med rödbruna stråk		50 cm	
<b>Schakt 893</b>	Växthorisont	Brunsvart	8 cm		
	Ploglager	Brunt	20 cm		
	Omrörda lermassor		15-20 cm		
	Vattenrik lera	rödbrun och blågrå		53 cm	
<b>Schakt 898</b>	Växthorisont & mull	brunsvart	12 cm		
	Grusig sand	brun	20 cm		
	Stenigt bärlager		12 cm		
	lera	brun		54 cm	

Schaktnr	Beskrivning	Färg	Djup	Totalt djup	Kommentar
<b>Schakt 902</b>	Växthorisont	Brunsvart	8 cm		
	Mull	Brunsvart	10 cm		
	Grusig sand (bärlager)	Brun	15 cm		
	Lera	Brunröd/Blåsvart		43 cm	
<b>Schakt 915</b>	Växthorisont	Brunsvart	7 cm		
	Ploglager	Brunt	20 cm		
	Lera	Blågrå	15-18 cm		Dike längs östra kanten.
	Lera	Gulbrun		55 cm	
<b>Schakt 938</b>	Växthorisont	Brunsvart	10 cm		
	Ploglager	Brunt	25 cm		
	Lera	Blågrå	15 cm		
	Övergår till gulbrun lera.			60 cm	
<b>Schakt 942</b>	Växthorisont	Brunsvart	10 cm		
	Ploglager	Brun	27 cm		
	Lera	Blågrå	17 cm		
	Övergår till gulbrun lera.			64 cm	
<b>Schakt 946</b>					
<b>Schakt 975</b>	Växthorisont & mull	Brunsvart	5 cm		Häll på ca 23 cms djup i schaktets norra del, samt ytterligare en i schaktets mitt.
	Stenblandad sandig mull	Brun	25 cm		
	Sandig morän	Brun		40 cm	
<b>Schakt 985</b>	Växthorisont	Brunsvart	5-6 cm		
	Mull, mot botten allt mer inslag av fyllnadsmassor (tegel osv.)	Brunt	60 cm		

Schaktnr	Beskrivning	Färg	Djup	Totalt djup	Kommentar
	Siltig lera med moränsten	Brungult		74 cm	
<b>Schakt 991</b>	Vegetationsskikt	Brunsvart	5 cm		
	Mull med mycket tegel	brun	5 cm		
	Silt	Brungult	30 cm		
	Lera	Gulbrun		50 cm	
<b>Schakt 1008</b>	Vegetationsskikt	Brunsvart	10 cm		
	Mull	Brun	15 cm		
	Silt	Brun		35 cm	
<b>Schakt 1012</b>	Vegetationsskikt	Brunsvart	10 cm		
	Mull	Brun	15 cm		
	Silt	Brun		35 cm	
<b>Schakt 1016</b>	Vegetationsskikt	Brunsvart	6 cm		
	Mull	Brun	20 cm		
	Lera	Brun	5 cm		
	Lera	Gulbrun		41 cm	







