

Detaljplan, Stadsbyggnadsförvaltningen

Datum:
2021-01-18Diarienummer:
PBN 2017-000789Handläggare:
Marcus Ekström
Maria Hedberg

Gestaltungsprinciper för Norra Hovstallängen



Innehåll

Inledning	3
Mål och syfte	3
Bakgrund	3
Förutsättningar	3
Historik	5
Arkitektur och bebyggelse	5
Grönstruktur	10
Utveckling av Norra Hovstallängen	11
Stödjande dokument	12
Gestaltungsprinciper	15
Övergripande gestaltningsidé	15
Identitetsskapande arkitektur	15
Bebyggelse	15
Sammanhang	15
Befintliga värden	15
Skala	16
Gröna värden	16
God livsmiljö	16
Tillgänglighet	17
Skolgården	17
Sammanhang	18
Befintliga värden	18
Skala	18
Gröna värden	18
God livsmiljö	19
Allmänna stråk och platser	19
Sammanhang	20
Befintliga värden	20
Skala	20
Gröna värden	20
God livsmiljö	21
Tillgänglighet	21

Inledning

Mål och syfte

Gestaltungsprinciperna för Norra Hovstallängen ska ange riktlinjer för utformning och gestaltning av bebyggelse, skolgård samt stråk och platser inom allmän plats. Principerna ska vara vägledande för arbetet med detaljplanen och för projekteringen. Gestaltungsprinciperna ska också säkerställa kvaliteten i gestaltningen då området ska försäljas efter samråd.

Bakgrund

Kungsängen är en central del av Uppsala som de senaste decennierna utvecklats från att vara ett renodlat verksamhetsområde till att bli hem åt flera tusen Uppsalabor. Många bostadskvarter har byggts och fler planeras att uppföras under de kommande åren. I stadsdelen finns förutom bostäder några kontor och en större livsmedelsbutik. I vissa av bostadshusens bottenvåningar finns mindre verksamheter som till exempel restauranger, frisörsalonger och gym. Den södra delen av Kungsängen är fortfarande till stora delar ett verksamhetsområde, med till exempel verkstäder och bilhandlare.

Inom stadsdelen finns några förskolor men behovet av utbildningsplatser är större än utbudet. Fler förskolor och en skola behöver byggas för att möta den efterfrågan som finns inom stadsdelen. I juni 2017 beslutade därför plan- och byggnadsnämnden att ge stadsbyggnadsförvaltningen ett planuppdrag för att påbörja ett planarbete för en del av kvarteret Norra Hovstallängen, som ligger i den norra delen av Kungsängen.

Det huvudsakliga syftet med detaljplanen är att göra det möjligt att lösa hela eller delar av Kungsängens behov av förskola och skola, inklusive idrottshall, inom planområdet. Syftet är därutöver att skapa ett livgivande inslag i stadsmiljön som utöver förskole- och skolanvändning kan fungera som en mötesplats för hela Kungsängen, för människor i alla åldrar, under kvällar och helger. Målet är att uppnå en bred och mångfunktionell markanvändning genom en kombination av flera samverkande och flexibla lösningar. Utöver skola och förskola möjliggör därför detaljplanen även centrumverksamhet, kontor och parkering under mark. Ett annat viktigt syfte med detaljplanen är att länka samman Kungsängen med innerstaden.

Förutsättningar

Planområdet ligger i kvarteret Norra Hovstallängen i den nordöstra delen av stadsdelen Kungsängen i centrala Uppsala. Större delen av planområdet har under lång tid använts för bussverksamhet med depå och verkstäder. Området är inte allmänt tillgängligt eftersom verksamheten är inhägnad, det är snarare en barriär mellan bostadskvarteren och omgivande gator. I hörnet Kungsgatan - Strandbodgatan finns ett nyare inslag i form av en kontorsbyggnad, Navet, från 1990-talet. Invid Strandbodgatan ligger också den före detta köttbesiktningbyrån, ofta kallad Köttinspektionen. Byggnaden, som är ritad av Gunnar Leche, uppfördes på 1940-talet och har på senare år bland annat använts för kulturverksamhet.

Detaljplanen gör det möjligt att omvandla den aktuella delen av kvarteret Hovstallängen, från bussdepå med verkstäder och garage till ett område för skola, kontor, centrumverksamhet och parkeringsgarage.

Det pågår andra planläggningar i närområdet. Norr om Strandbodgatan pågår en planläggning för kvarteret Hugin, vilken ska möjliggöra bostäder och verksamheter. I västra delen av Kungsängen, i kvarteret Ångkvarn, pågår också ett planarbete som ska möjliggöra bostäder och verksamheter.



Flygfoto med inlagda illustrationsplaner som visar pågående detaljplaner i kv. Hugin och kv. Ångkvarn, planerad bebyggelse söder om Siktargatan samt på östra sidan av Kungsgatan.

Historik

Kungsängen, det flacka området längs Fyrisån söder om staden, var ursprungligen ängs- och åkermark tillhörande den kungsgård som under medeltiden låg i den sydligaste utkanten av Uppsala. Först efter järnvägens tillkomst blev det fråga om någon egentlig utbyggnad i den södra delen av staden. I och med 1880 års stadsplan planlades området ända ner till nuvarande Kungsängsesplanaden. Området ökades på ytterligare i en plan från 1921 och var då avsatt för industriändamål. Under senare delen av 1900-talet har Kungsängen snabbt byggts ut till ett större sammanhängande industriområde. Sedan mitten av 1940-talet har Uppsala buss AB haft sina uppställningsplatser, verkstads- och kontorslokaler i området. Uppsala buss uppställningsplatser och lokaler ska nu flytta från området.

Arkitektur och bebyggelse

Bebyggelsen inom Kungsängen utgörs sedan 1900-talets början av i första hand små- och storskaliga industribyggnader i tegel och puts. I området finns en låg samlad bebyggelse av arbetarbostäder från 1900-talets början. Under årens lopp har Kungsängens bebyggelse kompletterats med verkstadsbyggnader, försäljningshallar och silobyggnader. Senaste åren har det även tillkommit kontorsbyggnader och bostadskvarter. Kungsängsområdet innehåller inga byggnadsminnen, dock finns ett antal byggnader med skyddsbestämmelser i form av q-märkning, vilka beskrivs nedan. Detta följs av beskrivningar av andra närliggande byggnader.



Karta som visar inskannad planmosaik inom norra Kungsängen, där man bland annat ser läget för q-märkta byggnader.

Navet

I Norra Hovstallängens nordöstra del ligger idag Uppsala buss AB:s huvudkontor, kallat Navet. Det innehåller huvudkontoret för Uppsala buss AB, och utgör en grupp byggnadsvolymer, som består av en kontorsbyggnad, en verkstadsbyggnad och personalbyggnad. Navet är inte q-märkt. Byggnaderna är alla i tegel med inslag av betong. Huvudbyggnaden är i klassicistisk stil. I en kulturhistorisk värdering som gjordes av White i juni 2020 beskrivs att Navet berättar om Uppsalas utveckling och transportsystemets betydelse för staden. Navet beskrivs som ett tydligt exempel på den kvalitet i material, detaljering och gestaltning som är vanlig vid offentligt byggande. Den höga ambitionsnivån visar på en stolthet för verksamheten och dess betydelse för staden, och byggnadskomplexet är ett exempel på arkitekturen och planeringen under 1980- och 1990-talen. I den kulturhistoriska värderingen beskrivs Navet som en ovanligt välbevarad postmodern byggnad. Ett beslut har tagits att huvudkontorsbyggnaden Navet ska finnas kvar, vilket ska säkras i detaljplanen. Planen ska dock ge möjlighet att ny bebyggelse kan byggas ihop med Navet.



Navet, sett från Strandbodgatan. Foto: Åke E:son Lindman 1991.

Busstornet

Busstornet är en byggnad ritad av Gunnar Leche från 1947 (nr 6 i kartan ovan). I gällande detaljplan omfattas byggnaden av bestämmelser som anger att ändringar inte får göras som förvanskar dess karaktär eller anpassning till omgivningen. Beslut har tagits att busstornet ska bevaras, vilket säkras i detaljplanen. Planen ska dock ge möjlighet till viss utbyggnad för att kunna anpassa och tillgängliggöra byggnaden.



Busstornet, är ritat av Gunnar Leche, foto White.

Den gamla köttbesiktningsbyrån vid Strandbodgatan

Byggnaden (nr 5 i kartan ovan) ritades av Gunnar Leche på 1920-talet och är i klassicerande stil och prydd med bland annat en festong i form av ett tjurhuvud på den norra gaveln. Den är skyddad i gällande plan genom rivningsförbud.

”Köttinspektionen” används idag som en konstnärsdriven mötesplats där man producerar konst, teater och dans. Planen ska säkra att byggnaden inte rivs, och att byggnaden kan anpassas och göras tillgänglig. Till exempel kan det vara möjligt att öppna upp de igenmurade valven och del av fasaden.



Bild på den gamla köttbesiktningsbyrån.

Äldre bostäder i kvarteret Hovstallängen

I Hovstallängens sydvästra del uppfördes efter sekelskiftet ett antal mindre arbetarbostäder i anslutning till Uppsala Ångkvarn. Dessa är rivna, men ersattes på 1920-talet av ett mindre bostadsområde med omsorgsfullt utformade byggnader ritade av bland annat Theodor Kjellgren och Gunnar Leche. De delar av detta område som finns bevarade fick 1989 skyddsbestämmelser som innebär att de inte får rivs. Det finns sex q-märkta byggnader inom området, varav de flesta är i två våningar med fasader i stående träpanel eller puts och med sadeltak i tegel. Området kring det q-märkta bostadsområdet är betecknat som särskilt värdefull bebyggelsemiljö i en inventering av Carl Erik Bergold och P O Sporrang 1985. Bebyggelsen i den södra tredjedel av detta område har emellertid rivits.



Foto av en q-märkt byggnad inom kv. Hovstallängen (nr 1 i kartan ovan).



Foto av en q-märkt byggnad inom kv. Hovstallängen (nr 2 i kartan ovan).



Foto av en q-märkt byggnad inom kv. Hovstallängen (nr 3 i kartan ovan).



Foto av en q-märkt byggnad inom kv. Hovstallängen (nr 4 i kartan ovan).

Bostadsbebyggelse i norra Kungsängen

En bostadsrättsförening bestående av ett kringbyggt kvarter med en innergård ligger i hörnet av Strandbodgatan och Muningatan. Byggnaden byggdes cirka 2004 och är i sex våningar samt en indragen sjunde våning. Byggnaden är i gul puts med en grå betongsockel.



Bostadshus i hörnet Strandbodgatan-Muningatan.

Kvarteret Munin

I kvarteret Munin ligger bebyggelse innehållande olika kontorsverksamheter. Byggnaderna är från cirka år 2000 och det finns mer byggrätt inom kvarteret vilket möjliggör nybyggnation. De befintliga byggnaderna har röda tegelfasader och är i fyra till sex våningar, där den högsta våningen i stora delar är indragen. På den outnyttjade byggrätten i hörnet Strandbodgatan-Muningatan finns möjlighet att bygga sju våningar med en totalhöjd på +28 meter över nollplanet.



Byggnader innehållande verksamheter i kv. Munin, sedda från Strandbodgatan.

Bebyggelse väster om Kungsgatan

Det senaste tillskottet av byggnader i Kungsängen väster om Kungsgatan utgörs av ett område med flerbostadshus som började byggas på 2000-talet och är inte helt färdigbyggt. De befintliga byggnaderna karaktäriseras av bebyggelse i sex till sju våningar, varav den översta våningen ofta är indragen. Merparten av byggnaderna är i puts eller tegel.



Exempel på byggnad från 2000-talet i Kungsängen.

Bebyggelse öster om Kungsgatan

Området öster om Kungsgatan, kvarteren Kryddblandaren och Krossen, håller på att bebyggas med bostäder, varav några byggnader är färdigställda. Byggnaderna karakteriseras av fasader i puts eller tegel med en höjd av åtta våningar. Byggnaderna har en fasad mot Kungsgatan som varierar i uttryck genom till exempel indrag, färg och fasadmateriell. Den befintliga raden av träd står kvar mellan byggnaderna och gatan.



Ny bostadsbebyggelse öster om Kungsgatan.

Grönstruktur

Mellan Navet och Strandbodgatan finns planteringar och grönytor som kom till i samband med uppförandet av Navet, och som anlades som rekreation för de anställda vid Uppsala buss AB.

I samband med genomförandet av den senaste bostadsbebyggelsen i Kungsängen har två parker anlagts i området. Anna Petrus park, en stor park och aktivitetsyta, ligger söder om Skyttelgatan, och Mjölarparken är en mindre park som ligger längs med Muningatan.

Befintliga träd i området kommer att behöva inventeras och värderas.



Karta som visar befintliga parkmiljöer i Kungsängen: parkerna ”Mjölnerparken och ”Anna Petrus park” samt parkmiljön vid Navet.



Parkmiljön vid Navet längs Stranbododgatan.

Utveckling av Norra Hovstallängen

Den nya detaljplanen möjliggör en grundskola för 780 barn och förskola för 144 barn. Därutöver medger planen plats för lokaler för kontor och centrumverksamheter, i såväl nya som bevarade byggnader.

Den nya bebyggelsen, som ersätter stora delar av den befintliga, placeras i huvudsak längs med Kungsgatan för att förtydliga stadsrummet längs Kungsgatan. Längs Kungsgatan bör bebyggelsen variera i höjd (motsvarande fem till åtta bostadsvåningar). Tanken är att kontorsbebyggelsen ska ligga i den norra delen av området runt Navet samt mot Siktargatan. I den norra delen kan kontorsbyggnaderna

vara högre jämfört med skolbyggnaderna men de ska samtidigt förhålla sig i skala till omgivande bebyggelsen inom planområdet samt på andra sidan Strandbodgatan. Skolan och förskolan ska ligga längs Kungsgatan.

Intill den före detta köttbesiktningsbyrå skapas ett mindre torg. Torget ligger i en tänkt fortsättning av Dragarbrunnsgatan, och i direkt anslutning till gång- och cykelvägen längs Strandbodgatan. Dessutom kopplar torget till den nya bebyggelsen i kvarteret Hugin på andra sidan Strandbodgatan. Från torget leder en ny gång- och cykelväg söderut med anslutning till Islandsgatan och ett stråk mot Mjölarparken och Muningatan. Ett viktigt mål med planområdet är att innerstaden och Kungsängen knyts samman vid det nya torget.

Stödande dokument

Innerstadsstrategin

Kommunen har tagit fram en strategi för hur innerstaden ska utvecklas fram till 2050. Stadsliv i mänsklig skala står i fokus, och strategin kan sammanfattas i sex punkter:

- Utveckla centrala staden med attraktiva och flexibla mötesplatser för alla
- Prioritera centrala staden för gående och vistelse
- Sammankoppla stadens centrala delar i ett mer finmaskigt nät
- Förstärka kollektivtrafikens attraktivitet med tydliga stråk och strategiskt lokaliserade knutpunkter
- Utvidga och utveckla centrala stadens yta för handel och stadsliv
- Utveckla Uppsalas identitet som en dynamisk och växande universitets- och kulturstad.

Innerstadsstrategin har även specifika avsnitt gällande bebyggelse. Ett avsnitt beskriver inriktningen angående hushöjder och siktlinjer. Riktlinjer för detta är:

- Uppför inga höga hus som stör stadens silhuett inom de värdefulla siktlinjerna
- Planera tillägg i bebyggelsen så att inga hushöjder når över slottets sockel.
- Planera nya tillägg i bebyggelsen utifrån en väl genomarbetad sikt- och stadsbildsstudie där förhållandet mellan nya och befintliga byggnader studeras.
- Värna värdefulla siktvyer i gatumiljöer och Å-rummet.
- Se till att nya byggnader och påbyggnader inte försämrar värdefulla sollägen i staden.

Arkitektur Uppsala

Arkitekturpolicyn innehåller riktlinjer kring arkitektur- och gestaltungsfrågor. Policyn ska bidra till att skapa en levande, hållbar och vacker stad och innehåller sju huvudbegrepp:

1. Sammanhang – allt i den byggda miljön ingår i en helhet och ska alltid ses i sitt sammanhang. Både i staden som helhet och i den direkt närmiljön.
2. Skala – skala handlar om att arbeta i det stora perspektivet med struktur och densitet, men också med detaljer som material, form och färg.
3. Grönt – grönskan är ett viktigt element i utvecklingen av en tätare och växande stad. Vi behöver utforma gröna miljöer, stora som små, med hög kvalitet och med långsiktig hållbarhet.

4. Befintliga värden – inför varje projekt ska vi tänka över vilka byggnader, träd och karaktärsmiljöer som är värdefulla att bevara och utveckla. Det skapar liv och variation i staden.
5. God livsmiljö – arkitektur ska skapa trygga, upplevelserika och stimulerande miljöer för oss. Livsmiljön i Uppsala kännetecknas av hållbar arkitektur med material och metoder som är enkla att underhålla, har lång hållbarhet och åldras vackert.
6. Samverkan – för att få bebyggelse med hög arkitektonisk kvalitet behöver många aktörer samverka, till exempel medborgare, byggbolag, fastighetsägare, näringsliv, kommun och arkitekter.
7. Tillgängligt – ett levande och attraktivt Uppsala är en stad för alla, särskilt i våra offentliga rum. All byggd miljö kring parker, gator och torg ska ha en inkluderande gestaltning utan fysiska och mentala barriärer.

Områdesprogram för Kungsängen

På uppdrag av Kommunstyrelsen togs ett områdesprogram togs fram för Kungsängen, som godkändes i Byggnadsnämnden 2009. Detta omfattade hela Kungsängsområdet mellan Strandbodgatan, spårområdet, Kungsängsleden och Fyrisån. Då programmet togs fram planerades bostäder i norra Hovstallängen, vilket inte är aktuellt längre. Däremot beskrivs många generella programpunkter för området, varav några beskrivs nedan.

- Dragarbrunnsgatans förlängning in i Kungsängen ska utgöras av ett gångfartsområde.
- Kungsängsgatans förlängning norrut ska hållas stängd för genomfartstrafik, men kan öppnas upp för gång- och cykeltrafik.
- Gator ska i mesta möjliga mån ansluta till de omgivande stadsdelarnas gatunät och vara en del av rutnätsstadens gatunät.
- Entrén till staden ska förstärkas genom ett stadsmässigt gaturum längs Kungsgatan. De befintliga trädraderna ska behållas och gaturummet breddas för gång- och cykelbana in på befintlig kvartersmark på båda sidor.
- Samtliga gator föreslås kantas av alléplanteringar.

I programmet förordas en ungefärlig högsta byggnadshöjd på mellan 19–22 meter. På västra sidan av Kungsgatan föreslår programmet en byggnadshöjd på maximalt sju våningar plus en indragen takvåning. Detta gäller dock inte hela kvarteret, eftersom ett exploateringsstal på 2,5 förutsätter även en lägre byggnadsdel, företrädesvis på sydsidan så att sol kommer in på gården.

Dialog med barn och unga

Tillsammans med representanter från barnombudet i Uppsala län planerades och genomfördes två dialoger med barn och ungdomar under det inledande planarbetet. Syftet med dialogen var att fånga upp barnens perspektiv och vad barn och unga värdesätter i sin utemiljö.

Vid det första tillfället genomfördes dialogen med en gymnasieklass på Katedralskolan och vid det andra tillfället hölls dialog med en mellanstadieklass på Vaksalaskolan. Eleverna fick diskutera *skolgårdsutformning*, *skolgården som mötesplats* och *vägen till skolan*.

Resultatet av dialogen sammanfattas i en rapport och de tydligaste medskicken är att det är viktigt med:

- Naturlig växtlighet och grönska som kan komplettera programmerade, ofta hårdgjorda, aktivitetsytor.
- Vädskyddade platser för möjligheten att nyttja skolgården oavsett väder och årstid
- Indelning av skolgården i olika zoner (platser för lugn och ro, ”hängplatser”, områden för rörelseintensiva aktiviteter osv)
- Ändamålsenlig belysning – för trygghet och bättre möjligheter att använda platsen året om.
- Åtgärder som underlättar valet att gå eller cykla till skolan; det vill säga gott om cykelparkeringar, trafiksäkra vägar och anslutningar till skolområdet

Riktlinje för utemiljö skola och förskola

Uppsala kommun växer och förväntas år 2050 uppnå cirka 340 000 invånare. Denna befolkningsökning ska mötas med flera bostäder, arbetsplatser, mötesplatser, förskolor, grundskolor och en utökad kollektivtrafik. Enligt Uppsala kommuns översiktsplan kommer den största delen av den tillkommande bebyggelsen att ske inom Uppsala tätort.

Sedan den 1 januari 2020 är barnkonventionen svensk lag. Detta har höjt kraven på Sveriges kommun att arbeta på ett strukturerat sätt gällande frågor som rör barns rättigheter. Barnets bästa ska beaktas vid varje beslut som rör barn. FN:s barnrättskommitté lyfter kommuners arbete med budget och stadsplanering som ett exempel på sammanhang där sådan prövning bör genomföras.

Barns ytor minskar i den täta staden vilket kan ha en negativ påverkan på barns hälsa och utveckling. Den nya riktlinjen som beslutats av kommunstyrelsen för förskolor och grundskolor i Uppsala kommun är ett planeringsstöd för att säkerställa tillräckligt stora friytor med god kvalitet för lek och lärande, fysisk aktivitet samt återhämtning samtidigt som befolkningen ökar och staden förtätas. Att investera i tillräckligt stora friytor med god kvalitet är ett sätt att prioritera barn och ungdomar vilket bidrar till ett socialt och ekonomiskt hållbart Uppsala. Den nya riktlinjen möjliggör en koncerngemensam bild av förskole- och grundskolegårdar. Den beskriver den storlek samt kvalitet som ska gälla för att nå en god utemiljö som stödjer barns utveckling vid förskolor och grundskolor. Den säkerställer att de beslut som tas gällande utemiljön vid förskolor och grundskolor är barnrättsmedvetna.

Arbetet med detaljplanen för Norra Hovstallängen har påverkat processen med att ta fram den nya riktlinjen för utemiljöers yta och kvalitet vid förskola och grundskola och vice versa. Förslaget uppnår de friytor (15 kvadratmeter per elev i grundskola och 20 kvadratmeter per barn i förskola) som avser nya förskolor och grundskolor i innerstaden. För vidare information om riktlinjen hänvisas till det separata dokumentet.

Gestaltningens principer

Övergripande gestaltningssidé

Den nya utformningen av kvarteret ska bidra till att **Kungsängen kopplas samman med innerstaden** på ett tydligare sätt än idag. Området ska kunna nås från flera håll, med fokus på **tillgänglighet för gående och cyklister**. Målet är att skapa en **attraktiv skolmiljö och mötesplats** i Kungsängen för alla åldrar som fungerar även efter skoldagens slut.

Gestaltningens principerna redovisas nedan i tre olika delar: *Bebyggelse, Skolgård* samt *Allmänna stråk och platser*. Var och en av dessa delar har sedan delats in i flera underrubriker. Eftersom arkitekturpolicyn ska genomsyra arbetet med utformningen tas aspekterna **sammanhang, skala, grönt, befintliga värden, god livsmiljö, samverkan** och **tillgänglighet** upp under respektive del.

Identitetsskapande arkitektur

Norra Hovstallängen ska samspela med övriga Kungsängen men också bidra med en egen identitet som kännetecknas av att **barnperspektivet** får dominera, genom miljöer som är **gröna, lekfulla, kreativa** och **tilldragande**, som lockar barn och unga att vistas på platsen både under och efter skoltid. Kontorsbyggnaderna/-delarna kan ges en mer stram utformning för att särskilja dessa från skolbyggnaderna, men samtidigt möta den äldre bebyggelsen Navet och Busstornet på ett hänsynsfullt och medvetet sätt. Skolbyggnadens fasad mot Kungsgatan kan vara mer återhållsam än mot skolgården.

Bebyggelse

Sammanhang

- Norra Hovstallängen angränsar till stadskärnan och ska bidra till att koppla samman Kungsängen med denna.
- Korsningen Kungsgatan-Strandbodgatan markerar mötet mellan Kungsängen och den äldre stadskärnan, varför bebyggelsens utformning är särskilt betydelsefull här.
- Det är viktigt att ta vara på närheten till Fyrisån *och* till den centrala staden, varför stråken mellan Norra Hovstallängen och dessa ska vara tydliga och kännas naturliga.

Befintliga värden

- Gestaltningen behöver anpassas till att samspela med Navet, Busstornet och Köttinspektionen.
- Ett respektavstånd ska finnas mellan Navet och nya byggnader.
- Den karaktärsstarka lägre bebyggelsen i västra Hovstallängen ska värnas så att ny exploatering inte drar in för mycket trafik som påverkar denna och att ny bebyggelse förhåller sig till bebyggelsen på ett respektfullt sätt.
- Kungsgatan är en frekvent använd infartsväg mot innerstaden söderifrån, och utgör en av de siktsektorer som är en viktig del av riksintresset för

kulturmiljövården för Uppsala stad. Detta ställer höga krav dels på byggnadernas kvalitet, dels på dess inverkan på silhuetten in mot staden.

Skala

- Byggnadskroppen mot Kungsgatan ska gestaltas på ett sätt som bidrar till att den inte upplevs för storskalig och monoton, vilket är särskilt viktigt eftersom kvarteret är över 300 meter långt. Det kan utföras på olika sätt, till exempel genom indrag i fasadliv, olika byggnadshöjder, färg eller fasadmateriell.
- Bebyggelsen längs Kungsgatan bör samspela med bebyggelsen öster om Kungsgatan för att åstadkomma en harmonisk gatusektion. Därför bör byggnaderna vara i ungefär samma höjd på bägge sidor av gatan, och ska inte vara högre inom Norra Hovstallängen.
- Bebyggelsen ska visa på hänsyn gentemot Navet i skala, placering och sammankoppling.

Gröna värden

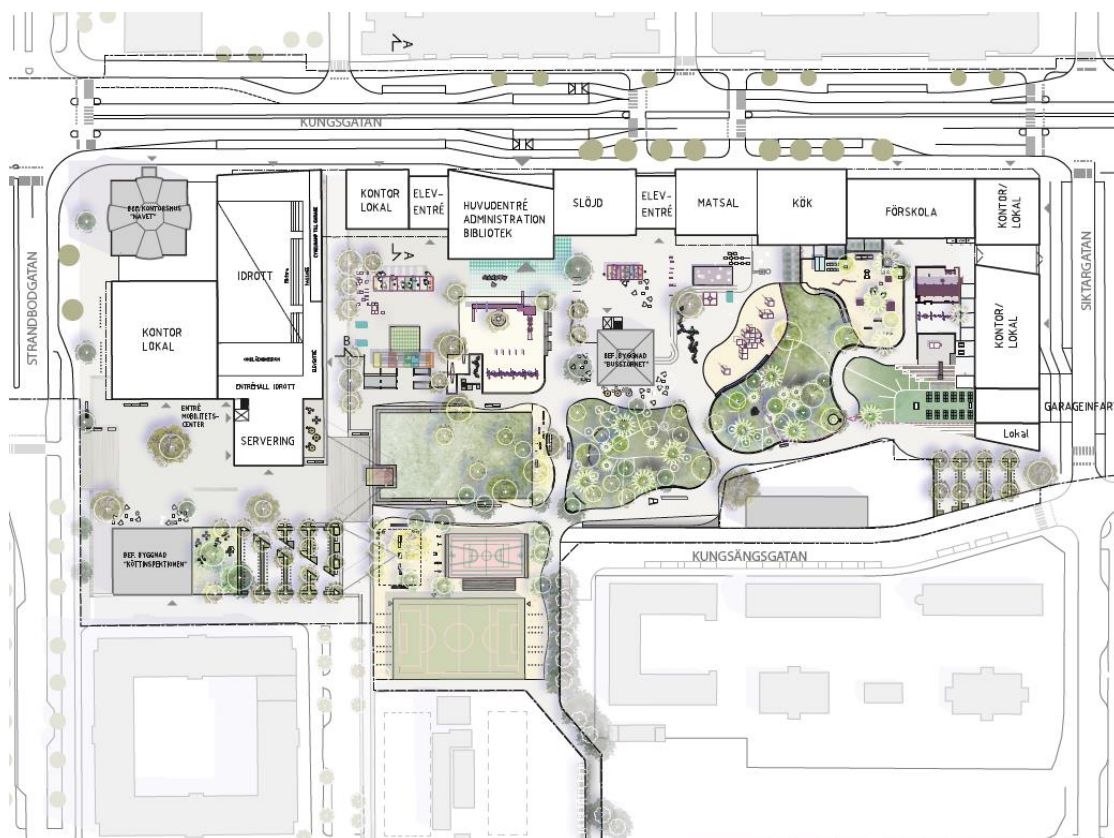
- Träd kommer att behöva tas bort längs Kungsgatan för att göra plats åt parkeringar och angöring. Dock gäller biotopskydd, och dispens för att ta bort dessa kommer att krävas. Så många träd som möjligt bör bevaras.
- Friska träd flyttas med fördel till skolgården för att bidra med grönska och skugga när skolan öppnas.
- En inventering och analys behöver göras av de befintliga träden.

God livsmiljö

- Utformningen ska vara anpassad till att reducera buller och bidra till en god luftmiljö på skolgården, Kungsgatan och andra offentliga platser.
- Byggnaderna ska ha goda sol- och dagsljusförhållanden, men det kan även vara viktigt att skapa skugga i vissa lägen. Solinstrålning och värme i skollokaler ska också beaktas.
- Gestaltningen av byggnaderna ska genomsyras av ett trygghetsperspektiv.
- Skol- och förskolebyggnaderna kan med fördel utformas på ett sätt som tydligt signalerar att det är en skola/förskola och som bidrar till stolthet åt barnen och ungdomarna i området.
- Skol- och förskolebyggnaderna bör utformas med en tydlig karaktär av kreativitet, lekfullhet och attraktivitet för att fungera som dragplåster till området så väl under som efter skoltid.
- Gestaltningen av bebyggelsen ska genomsyras av en omsorg om detaljer, till exempel entréer och bottenvåningarna i ögonhöjd.
- Entréer till skola och förskola ska/bör vara indragna från Kungsgatan för att åstadkomma tydliga och trygga entréplatser.
- Det är viktigt att kontorsbyggnaden längs Siktargatan utformas med så lite överblick över förskolegården nedanför som möjligt. Detta kan till exempel ske med en begränsad mängd fönster mot förskolegården och/eller genomtänkt placering av funktioner inne i kontorsbyggnaden.
- Material och utformning ska ha ett tydligt hållbarhetsfokus.
- Skolmiljön ska utformas utifrån värdeorden: **varmt, vänligt** och **lekfullt**.

Tillgänglighet

- Utformningen ska vara inkluderande, med stor hänsyn till olika typer av människor.
- Stråken ska kännetecknas av tydlighet, tillgänglighet och god orienterbarhet.
- Ingång till det underjordiska garaget ska utformas för god tillgänglighet, trygghet och orienterbarhet.



Illustrationsplan som visar exempel på placering av olika verksamheter inom planområdet.

Skolgården

Skolgårdens utformning är viktig för barn och unga som ska leka, spela, hänga och umgås här. Barns utemiljö har en dokumenterad betydelse för deras inläring och fysiska och mentala utveckling. Skolgården ska uppmuntra till lek och rörelse, vilket gynnar folkhälsan på kort och lång sikt. Det kan ge direkta positiva effekter som till exempel förbättrad koncentrations- och inlärningsförmåga, vilket är viktigt för den dagliga undervisningen. Fysisk aktivitet och återhämtning är viktigt för barn och unga och skolgården i Norra Hovstallängen ska bidra till detta. Skolgården ska även fungera som en inspirerande och kreativ plats för skolbarn, och den bör utformas därefter. Under kvällstid och helger kan skolgården användas som en mötesplats för barn och unga i Kungsängen, samt hela Uppsala.

Sammanhang

- Skolgården ska hänga samman med skolbyggnadens bottenvåning, så att inne- och utemiljöer ges ett sammanhang. Detta kan nyttjas i pedagogiska syften, men är även viktigt utifrån ett trygghetsperspektiv.
- Skolgården ska utformas tydlig och orienterbar. Rumsbildningar kan varvas med större överblickbara ytor som tilltalar alla barn och unga. Lekredskap och utrustningar ska utgå från de olika åldersgrupperna som kommer att använda skolgården.
- Utformningen av skolgårdens gränser bör vara tydlig så att barn och ungdomar förstår vart skolgårdens gräns går. Det är även viktigt att det är tydligt allmänheten som passerar skolgården längs de olika stråken.
- Det är viktigt med tydliga entréer till skolgården mot omgivande gator, vilket ökar orienterbarheten och skolgården som en mötesplats även efter skoltid.
- Ett skolstråk ska tillskapas i skolgårdens södra kant i gränssnittet med bostäderna längs Kungsängsgatan. Delar av stråket kan vara del av skolgården.
- Kopplingar till intilliggande planeringsprojekt ska eftersträvas, till exempel i kvarteret Hugin och Ångkvarnen.

Befintliga värden

- Skolgården ska hänga ihop, genom exempelvis dess entréer och stråk, och ha kopplingar till allmänna platser i närheten, till exempel Mjölmarparken och stråken ned mot Fyrisån och Hamnspången vid Stadsträdgården.

Skala

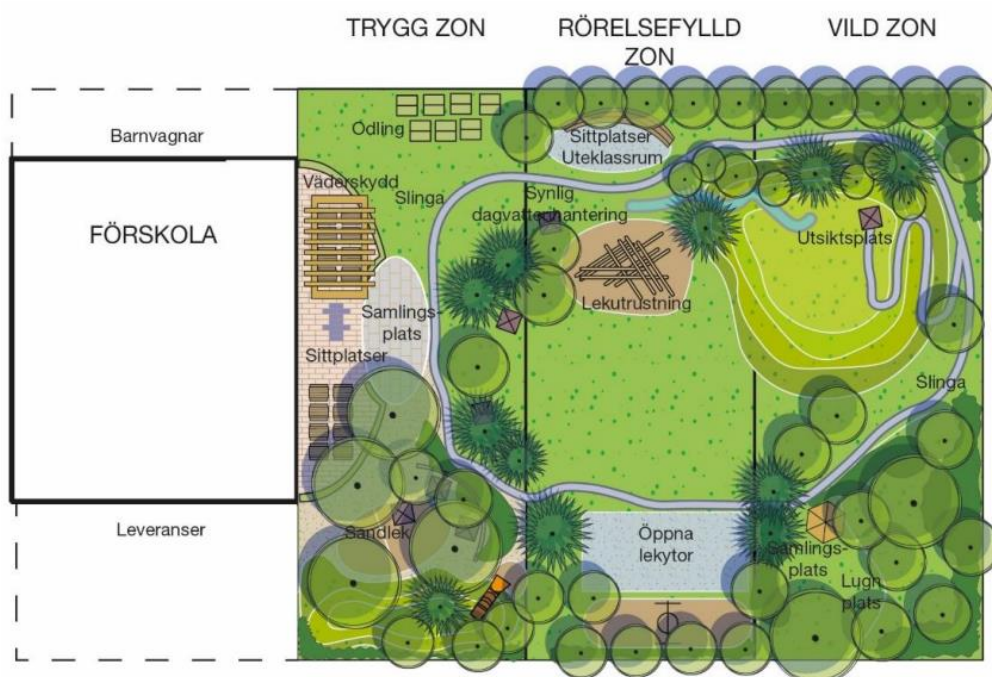
- Högre bebyggelse bör hållas bort från skolgården så långt det är möjligt. I den norra delen av planområdet kan bebyggelsen vara högre, och där kan upplevelsen av skalan minskas genom att de översta våningarna utförs indragen från fasadlivet.
- Skolgårdens utformning utförs med den omgivande bebyggelsens skala i åtanke. Det kan till exempel innebära att skapa rumsbildningar och vistelseytor för eleverna som gör att de inte känner sig iakttagna av personer som arbetar inom kontoren, eller att skolverksamheten stör bostadshuset vid Kungsängsgatan.

Gröna värden

- Skolgården ska erbjuda en varierad miljö, och innehålla grönska av naturkaraktär.
- Skolgården ska erbjuda varierade marknivåer / topografi, vilket är bra för barnens fysiska utveckling. till exempel genom konstgjorda kullar eller upphöjda planteringar.
- Skolgården ska innehålla uppvuxen vegetation när skolverksamheten startar. Eftersom det inte finns några träd inom området idag måste uppvuxna träd på andra platser flyttas in till skolgården.
- Vegetationen bör vara varierad och erbjuda kvaliteter året om, till exempel både barrträd och olika lövträd och buskar.
- Skolgården ska ha lämpliga ytor för rening och fördröjning av dagvatten.
- Gröna områden skapar hängvänliga ytor, samt erbjuder skugga varma dagar.

God livsmiljö

- Skolgården ska ha ett bra mikroklimat som möjliggör vistelse i både sol och skugga.
- Skolgården och angöringen till den ska vara trygga, tydliga och trafiksäkra.
- Skolgården ska utgöra en trygg och lekfull miljö som stimulerar fysisk aktivitet.
- Garagedfartens tak ska integreras i förskolans utformning på ett sätt som gör att den upplevs som en naturlig del av gården.
- Skolgården ska utformas utifrån värdeorden: **varmt, vänligt** och **lekfullt**.
- Skolgårdens utformning ska följa de kvaliteter som nämns i Uppsala kommuns nya riktlinje för utemiljöns yta och kvalitet för skola och förskola.
- Utemiljön ska vara användbar för alla.
- Skolgården ska utgöra en bra grund för utomhuspedagogik.
- Skolgården ska vara en attraktiv mötesplats för allmänheten efter skoltid, på kvällar och helger.
- Skolgårdens ska ha funktioner såväl sommar- som vintertid, med till exempel bollplaner och isbanor.



Utdrag ur riktlinjerna för utemiljöns yta och kvalitet för skola och förskola, som visar exempel på en variation av zoner för såväl avskildhet, lugn och återhämtning som mer vilda aktiviteter.

Allmänna stråk och platser

De allmänna stråken och platserna kan vara gång- och cykelvägar, gator och torg. De ska vara tydligt utformade för att underlätta orienterbarheten. Platserna och stråken ska lyfta fram de befintliga värdena på platsen, och de nya byggnaderna som planeras inom området. De allmänna stråken ska i sin utformning knyta samman de olika funktionerna inom området, och tydligt länka samman stråken i den centrala staden och Kungsängen. Stråken ska även länka samman området med övriga delar av Kungsängen, och vara utformade med fokus på trafiksäkerhet och barnens perspektiv om en trygg och spännande väg till skolan.

Sammanhang

- Torget vid Strandbodgatan ska dels utgöra ett offentligt rum för vistelse och möte mellan människor, dels som en nod och vägvisare för vidare rörelse in i Kungsängen respektive innerstaden på andra sidan av Strandbodgatan.
- Ett nytt allmänt gång- och cykelstråk, ska binda ihop Kungsängen och den centrala staden. Stråket går dels i Islandsgatan ned till Muningatan, dels via ett mindre stråk mellan ställverket och de befintliga bostäderna fram till Mjölnerparken. Stråken ska utformas med mindre platsbildningar och öppna upp Kungsängen i det som tidigare varit avstängt i och med bussdepån.
- Ett allmänt stråk ska tillskapas mellan skolgården och Kungsgatan för att skapa kopplingar genom kvarteret. Stråket ska placeras längs med idrottshallens fasad, och utformas så att intrång på den sammanhållna ytan för skolgården minimeras. Detta kan åstadkommas på olika kreativa sätt, till exempel genom en pergola eller murar i olika höjder.
- För att underlätta rörelserna mellan Kungsängen och innerstaden tillskapas ett allmänt stråk för fotgängare och cyklister i den del av Kungsängsgatan som ligger inom planområdet. Övriga delar gatan föreslås vara kvartersmark, och kan utformas fritt av de boende längs denna del av Kungsängsgatan.
- Siktargatan är ett utpekad stadsstråk i planeringsprojektet för Ångkvarnen. Kontorslokalerna som är placerade längs Siktargatan ut mot Kungsgatan förstärker detta stråk.

Befintliga värden

- Det allmänna gång- och cykelstråket ska binda samman det nya torget med Mjölnerparken. Detta gör att Kungsängen och den centrala staden binds ihop med gång- och cykelstråk, och att området även kopplas samman med stråken ned mot Fyrisån och Stadsträdgården.
- Torget kommer att möta både äldre och ny bebyggelse. Torget ska gestaltas med omsorg mot dessa byggnader, och de nuvarande och nya funktionerna i dessa byggnader.

Skala

- Det nya torget mot Strandbodgatan ska ramas in av den nya och den befintliga äldre bebyggelsen Köttinspektionen. Det är viktigt att publika lokaler placeras ut mot torget, vilka gärna får samspela med verksamheter i Köttinspektionen. Skalan kan vara högre mot de nya kontoren och publika lokalerna, och lägre in mot skolgården. Den visuella kopplingen mellan Dragarbrunnsgatan och skolgården samt antydning till det allmänna stråket via Islandsgatan är viktig att värna.

Gröna värden

- Det nya gång- och cykelstråket mellan Mjölnerparken och torget vid Strandbodgatan ska utformas som ett stråk med flera mindre platsbildningar med tydliga gröna och blåa inslag, där till exempel dagvattenhantering kan ske och lyftas fram ur ett pedagogiskt, estetiskt och rekreativt perspektiv.
- Kungsgatan utformas med planteringar så långt det är möjligt i den framtida gatusektionen, när de befintliga träden måste flyttas.

- Torget kan utformas med trädplanteringar och/eller vegetation och dagvattenhantering som hänger samman med funktionerna längs Strandbodgatan.

God livsmiljö

- Det nya torget vid Strandbodgatan kommer att ramas in av publika verksamheter, och kan i utformningen göras attraktivt för de äldre skolungdomarna, då dessa sannolikt kommer att nyttja det som vistelseyta under dagtid.
- Alla allmänna platser och stråk som leder till skolan ska utformas trafiksäkra och trygga så att barn och unga kan gå och cykla till skolan. Stråken ska vara väl upplysta och upplevas trygga och spännande att röra sig längs med.
- Siktargatan utformas med barnperspektivet i fokus eftersom nedfart till garaget kommer att ske från denna gata. Den södra entrén till skolan är placerad i korsningen av Siktargatan och Kungsängsgatan och gatumiljön måste utformas trafiksäker och tydlig för både gående och fordon.

Tillgänglighet

- Samtliga allmänna stråk och platser ska vara tillgängliga för alla, och vara inbjudande för vistelse och genomfart.