

Handläggare:
Linus Pettersson

Datum:
2014-08-13

Diarienummer:
PLA 2012-020239

Miljöbedömning; Steg 1 – Behovsbedömning

Detaljplan för ny bro över Fyrisån vid Flottsund

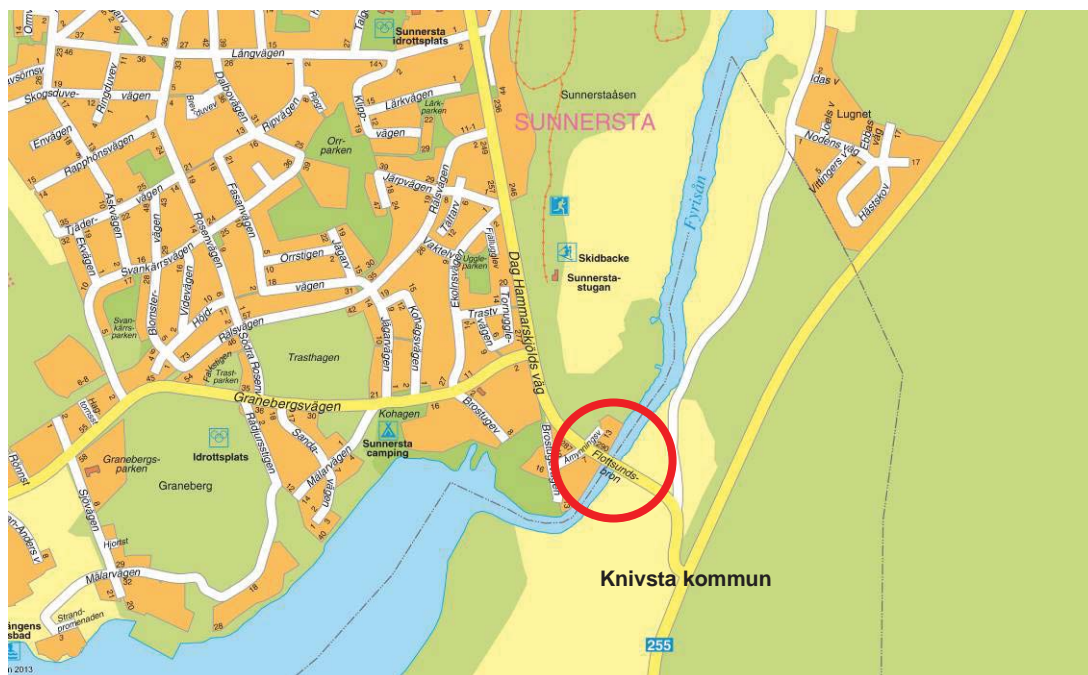
BEHOVSBEDÖMNING FÖR MILJÖBEDÖMNING

Miljöbalken 6:11–6:18 och 6:22 tillämpas om ett genomförande av en detaljplan kan antas medföra risk för betydande miljöpåverkan (EU-direktiv 2001/42 EG). Vid betydande miljöpåverkan ska en miljöbedömning av planen göras under vars process en miljökonsekvensbeskrivning tas fram. För att kommunen ska kunna ta ställning till om en detaljplan medför risk för betydande miljöpåverkan eller inte, görs en behovsbedömning utifrån förordningen (1998:905) om miljökonsekvensbeskrivningar, bilaga 2 och 4.

PLANEN

Planen syftar till att möjliggöra en ny bro vid Flottsund och att säkra rådighet över mark- och vattenområdet för bron. Flottsundsbron byggdes 1924 och har sedan dess varit en viktig förbindelse över Fyrisån. Bron är idag en öppningsbar pålad svängbro med fri öppning om cirka 13 meter, en fri höjd om 2,5 meter och en körbana om 5 meter. Den nuvarande Flottsundsbron är i undermåligt skick och har behov av en högre kapacitet för såväl fordonstrafik som fotgängare och cyklister.

Kommunen har tidigare låtit göra en broutredning med tillhörande lokaliseringstudning. Utredningen visar att bron behöver byggas om snarast och man förordar en så kallad klaffbro i samma läge som den nuvarande men med en total bredd om cirka 13 meter. Planen syftar till att möjliggöra den gatubreddning som krävs, genom att kvartersmark görs om till gatumark. Planområdet omfattar cirka 1 600 kvadratmeter.



Orienteringskarta som visar Flottsundsbrons läge och gräns mot Knivsta kommun.

PLATSEN

Nuvarande markanvändning och planläge

Flottsundsbron, som utgör en del av Dag Hammarskölds väg, ligger cirka 8 kilometer söder om Uppsala centrum och är idag den enda länken över Fyrisån som sammanbinder Uppsalas södra stadsdelar med Knivsta och väg 255. Kommungränsen går mitt i Fyrisån, se orienteringskartan ovan. Väster om bron finns bostadsbebyggelse i södra Sunnersta. Närmast det västra brofästet finns en nedlagd bensinmack som idag används som frisörsalong. Planområdet omfattar den del av bron som är inom Uppsala kommun samt ett avsnitt av Dag Hammarskölds väg. Planen berör fastigheterna Sunnersta 51:26 som ägs av Uppsala kommun samt Sunnersta 177:1 och 177:8 som är privatägda.

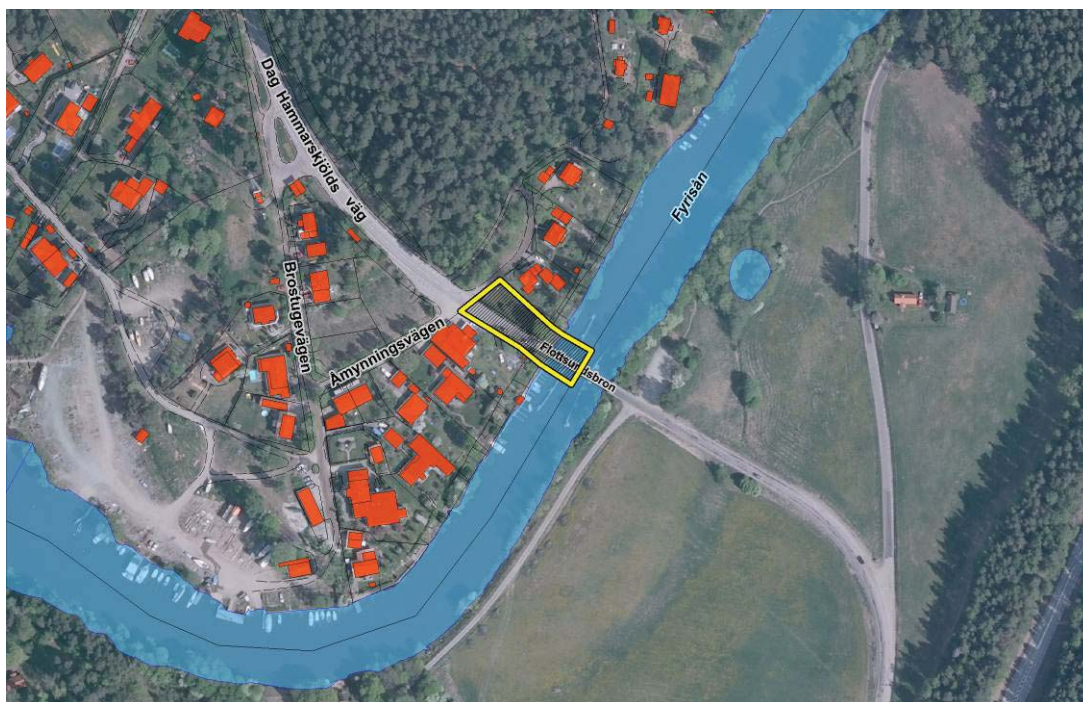
Översiktsplan

Översiktsplan 2010 för Uppsala kommun anger att Dag Hammarskölds väg och väg 255 är en del av huvudgatunätet och utgör en förbindelse mellan de sydvästra och sydöstra stadsdelarna. Vägsträckan trafikeras av regionbussar med förbindelser till Knivsta, Sigtuna och Bålsta. Längs Dag Hammarskölds väg finns ett övergripande cykelstråk som är tänkt att förlängas på andra sidan ån, i Knivsta kommun. Flottsundsbron och Dag Hammarskölds väg är en av stadens infartsvägar där anläggningar ska utformas så att de förstärker stadens entré.

Detaljplan

Dag Hammarskölds väg på sträckan mellan Åmynningsvägen och bron omfattas av byggnadsplan för Graneberg, laga kraft 1990. Detaljplanen anger ett område för gata som är 10 meter brett. På båda sidor om vägen finns mark som är planlagd för

bostäder. Från planområdet vidare norr om Åmynningsvägen fram till Granebergsvägen är Dag Hammarskjölds väg inte planlagd. Själva Flottsundsbron ligger också utanför planlagt område.



Flygfoto som visar planområdet och dess närmaste omgivning.

Landskapsbild

Bebyggelsen på västra sidan har småstadskaraktär med enbostadshus. Strandremsan kring västra brofästet utgörs av sjötomter med anlagda båtbygggor. Längre upp på Dag Hammarskjölds väg tättnar bebyggelsen och formar villaområden, radhusområden och enstaka flerbostadshus. På östra sidan om bron är vegetationen lummig vid åkanten, men övergår i ett småbrutet jordbrukslandskap.

Kulturarv

Flottsund ligger i ett område som är av riksintresse för kulturmiljövården, K 40 A. Själva Flottsundsbron ligger precis på gränsen till kulturområdet Alsike, vilket är utpekade som kärnområde för kulturmiljö. På bägge sidor om Flottsundsbron sitter idag gränsmarkeringar/milstenar som är registrerade i Riksantikvarieämbetets fornminnesregister.

Naturmiljö

Planområdet markeras som grönt kärnområde för aktivt bevarande i översiktsplan 2010, samt också mycket höga naturvärden för speciella objekt enligt kommunens naturvårdsinventering 1988–1996. Planområdet berör strandskyddat område. Norr om Flottsundsbron finns uppdrag att utreda ett naturreservat, Årike Fyris.

Fyrisån rinner genom en dalgång som kantas av Uppsalaåsen på den västra sidan och bergsplatåer på den östra. Uppsalaåsen präglar topografin och geologin i utredningsområdet. Den del av Uppsalaåsen som ligger vid Flottsundsbron kallas Sunnerstaåsen och har ett 35–40 meter högt åschrön. Materialet består i huvudsak av sand och grus av urbergsursprung. I det befintliga broläget på den västra sidan utgörs marken av främst isälvsmaterial medan den östra sidan domineras av finsand och sand som troligen överlagrar lera.

Rekreation och friluftsliv

Naturområdena kring Fyrisån och Flottsundsbron är flitigt använda av människor med cykel och till fots. Från Sunnersta friluftsgård utgår den populära vandringsleden Upplandsleden som fortsätter över Flottsundsbron och vidare in i naturområdena på östra sidan. På västra sidan om Fyrisån finns en skidanläggning på Uppsalaåsens slänter. Det planerade naturreservatet Årike Fyris är tänkt att ytterligare öka tillgängligheten och de rekreativa värdena i området norr om Flottsundsbrons västra brofäste. Det finns idag gång- och cykelstråk utmed Fyrisån, men Uppsala kommun har även planer på att passager för cyklister och fotgängare över ån ska öka och förbättras. I ån finns en del förtöjningsplatser för småbåtar. Området är väl utnyttjat av det rörliga friluftslivet.

Miljöbelastning

Miljöbelastningen kommer i huvudsak från trafiken på vägen i form av buller och luftföroreningar. Närmast bron på fastigheten Sunnersta 177:1 har det funnits en bensinmack. En miljöteknisk markundersökning genomfördes 1983 och inga anmärkningsvärda halter av petroleumprodukter påträffades. Kommunens miljökontor har inte krävt några ytterligare åtgärder. Väster om Sunnersta 177:1, på fastigheten Sunnersta 1:178 utanför planområdet, har markföroreningar påträffats och sanering pågår på platsen.

Samhälls- och naturresurser

Flottsundsbron ligger inom vattenskyddsområdet för de kommunala grundvattentäkterna Uppsala- och Vattholmaåsarna. Flottsundsbron ligger i den yttre skyddszonen.

Hälsa och säkerhet

Varje dygn passerar cirka 5 000 fordon veckomedeldygnstrafik och många cyklister och fotgängare använder bron, inte minst för att nå naturområdena i Knivsta kommun.

En bullerkartläggning genomfördes 2011 då veckomedeldygnstrafiken uppgick till 5 300 fordon, det högst uppmätta trafikflödet på Flottsundsbron under perioden 1989–2013. Fastigheterna Sunnersta 177:1 och 177:5 ligger på vardera sidan om brofästet i Uppsala kommun. Punktberäkningen vid fasad visar att riktvärden för buller överskrids.

Topografin medför att det inte råder någon risk för översvämning i planområdet enligt länsstyrelsens översvämningsskartering för Fyrisån.

PÅVERKAN

Landskapsbild och kulturarv

Den nya bron innebär liten förändring eftersom bron behåller sitt läge och bebyggelsen kring Fyrisån kan vara kvar. Bron kommer att vara drygt en meter högre än den befintliga bron vilket innebär att anslutande vägar måste höjas för att få en lämplig utformning tillsammans med bron. Det behövs tillstånd från länsstyrelsen för att flytta på gränsmarkeringarna/milstenarna på bägge sidor av Flottsundsbron.

Naturmiljö

När detaljplanen antas avser kommunen att besluta att strandskyddet upphävs för hela planområdet. Plankartan kommer att ha en bestämmelse om att strandskyddet är upphävt. I Knivsta kommun behövs tillstånd för intrång i naturreservatet Kungshamn-Morga, något som dock inte berör planområdet inom Uppsala kommun.

Rekreation och friluftsliv

Planförslaget innebär en ökad tillgänglighet över Fyrisån. En trolig konsekvens är att friluftslivet kommer att gynnas på grund av förbättrade möjligheter att ta sig över ån och mellan naturområden i Uppsala och Knivsta kommun.

Miljöbelastning

Den nya bron bedöms ge något ökad trafik och ökade luftföroreningar.

I Uppsala Vatten och Avfalls sårbarhetskartering framgår att planområdet ligger inom ett hög- och grundvattenmagasin. Det är därför inte lämpligt att låta dagvattnet infiltrera direkt i marken.

Samhälls- och naturresurser

De geotekniska förutsättningarna med leror som överlagrar åsmaterial kan innebära vissa risker för grundvattnet. Det gäller främst under byggskedet där försiktighet måste iakttas. Detta bedöms dock inte leda till någon negativ påverkan på vattenförekomsternas status enligt miljö kvalitetsnormerna för yt- och grundvatten. De flesta åtgärder i större vattendrag/vattenområden klassas som vattenverksamhet vilket är tillståndspliktigt. En ny bro kräver tillstånd från mark- och miljödomstolen.

Hälsa och säkerhet

En ny bro medför ökad framkomlighet och ökad trafiksäkerhet för gång- och cykeltrafikanter. Trafikprognosen talar för en ökad biltrafik över Flottsundsbron, vilket leder till ökad miljöbelastning. Den negativa påverkan av ökat buller och ökade luftföroreningar vid brofästena bedöms minska då en ny och bredare bro ger

en bättre trafikrytm i form av färre driftstörningar och färre köer vid broöppning. En bullerutredning ska genomföras och bullerdämpande åtgärder på berörda fastigheter kommer att hanteras i detaljplanen.

Måluppfyllelse

Förslaget till detaljplan bedöms inte motverka några nationella, regionala eller lokala mål.

Samlad påverkan

Planen medger byggnation av en ny bro som ersättning till den befintliga, som är i undermåligt skick. Trafiksituationen längs både vägen och Fyrisån förbättras med en ny bro. Bullerdämpande åtgärder och strandskyddet kommer att kunna hanteras i planen. Den samlade påverkan av genomförandet av detaljplanen bedöms bli liten.

MOTIVERAT STÄLLNINGSTAGANDE

Med utgångspunkt från ovanstående gör kommunen bedömningen att ett genomförande av detaljplanen inte antas medföra någon risk för betydande miljöpåverkan enligt MB 6:11. En miljöbedömning enligt MB 6:11–6:18 bedöms därmed inte behöva genomföras.

PLAN- OCH BYGGNADSNÄMNDEN



LÄNSSTYRELSEN
UPPSALA LÄN

Samhällsutvecklingsenheten
Johanna Boman
010-22 33 227
johanna.boman@lansstyrelsen.se

YTTRANDE

1(2)

2014-08-26

Dnr: 402-3894-14

Uppsala kommun
Plan- och byggnadsnämnden
753 75 Uppsala

UPPSALA KOMMUN Plan- och byggnadsnämnden	
Inkom	2014 -09- 01
Diariernr	12/20139
Aktbilaga	

Samråd om behovsbedömning till detaljplan för ny bro över Fyrisån vid Flottsund, Uppsala kommun, Uppsala län

Kommunen har för rubricerad detaljplan begärt samråd med Länsstyrelsen om behovsbedömning enligt 6 § förordningen (1998:905) om miljökonsekvensbeskrivningar.

Syftet med planförslaget

Syftet med detaljplanen är att möjliggöra en ny bro vid Flottsund och att säkra rådighet över mark- och vattenområdet för bron.

Behovsbedömning

Länsstyrelsen bedömer, med beaktande av kriterierna i bilaga 4 till förordningen om miljökonsekvensbeskrivningar (MKB), att rubricerad detaljplan inte kan antas medföra sådan betydande miljöpåverkan som avses i 6 kap. 11 § miljöbalken (MB).

Synpunkter

Planområdet ligger i ett område som är av riksintresse för kulturmiljövården, C40 A *Uppsala stad*, inom Uppsala kommun och tangerar också riksintresseområdet för kulturmiljövården, C40 B *Alsike*, i Knivsta kommun. Flottsund berör det för Uppsala stad historiskt viktiga kommunikationsstråket Fyrisån. Fyrisån och dess anslutning till Mälaren är utpekat som centralt värde i båda riksintresseområdena. Länsstyrelsen anser därför att stor varsamhet för kulturmiljön ska visas i gestaltningen av bron och dess anslutningar.

Upplysningar

Länsstyrelsen har deltagit i tidigt samråd angående tillstånd för vattenverksamhet för byggande av den planerade bron, se dnr 531-2247-14, samt den 12 juni 2014 beslutat att de planerade åtgärderna (vattenverksamheten) inte kan antas medföra betydande miljöpåverkan.

På bägge sidor om Flottsundsbron finns idag gränsmärken (Uppsala 438:1 och 438:2) som kommer att flyttas i samband med åtgärden. De är registrerade som övrig kulturhistorisk lämning i Riksantikvarieämbetets fornminnesregister och omfattas därmed inte av skydd enligt kulturmiljölagen (KML), det krävs därför ingen tillståndsprövning enligt KML för att flytta dem. Gränsmärkena ska dock betraktas som bevarandevärda kulturhistoriska lämningar och det är angeläget att de tillvaratas och placeras på ett bra sätt vid ombyggnationen



LÄNSSTYRELSEN
UPPSALA LÄN

YTTRANDE

2(2)

2014-08-26

Dnr: 402-3894-14

Deltagare

Länsarkitekt Eva Bergdahl har beslutat i detta ärende. Planhandläggare Johanna Boman har varit föredragande. I den slutliga handläggningen har också miljöskyddshandläggare Anne Wynne, arkeolog Tina Fors och antikvarie Louise Törnvall deltagit.

Eva Bergdahl

Johanna Boman

SÄNDLISTA

Inom länsstyrelsen: Ke, Samhuv (2 ex)

SAMMANTRÄDESPROTOKOLL

Sammanträdesdatum

2014-08-28

Sida

10

§ 339

Dnr: 2012-020239

Detaljplan för ny bro över Fyrisån vid Flottsund inom Sunnersta 51:26 med flera**Beslut**

Plan- och byggnadsnämnden beslutar att genomföra plansamråd för ny bro över Fyrisån vid Flottsund inom Sunnersta 51:26 med flera.

Ett genomförande av detaljplanen antas inte medföra risk för betydande miljöpåverkan enligt miljöbalken (MB) 6:11.

Sammanfattning

Detaljplanen möjliggör en ny bro vid Flottsund. Avsikten är att bygga en bredare öppningsbar bro i samma läge som den nuvarande. Den befintliga bron har i dagsläget begränsad kapacitet för såväl fordonstrafik som fotgängare och cyklister. Syftet med detaljplanen är att möjliggöra den gatubreddning som krävs för en bredare bro genom att kvartersmark planläggs som gatemark, samt att säkra rådighet över mark- och vattenområdet för bron.

Förslaget överensstämmer med översiktsplan för Uppsala 2010.

Beslutsunderlag

Tjänsteskrivelse

Behovsbedömning

Beslutsgång

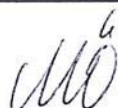
Arbetsutskottet föreslår samråd och ej betydande miljöpåverkan.

Expedieras till

Sökanden

✓ Akten

Justerandens sign



Utdragsbestyrkande



SAMMANTRÄDESPROTOKOLL

2014-08-28

1

Plats och tid	Uppsala Konsert och Kongress, rum K1 kl 17.30 -19.45		
Beslutande	Liv Hahne	ordförande	(M)
	Monica Östman	v ordförande	(S)
	Rolf Kroon	ledamot	(M)
	Carolina Bringborn Anadol	ledamot	(M)
	Sture Blomgren	ledamot	(FP)
	Curt Malmenstedt	ledamot jäv §§ 341, (C) 369, 370	
	Ingemar Virsén	ledamot	(KD)
	Kia Solid	ledamot	(S)
	Susanne Engström	ledamot jäv §§ 362, (MP) 363	
	Kjell Haglund	ledamot	(V)
Närvarande ersättare	Madeleine Andersson	tgj. ersättare §§ 341, (M) 369, 370	
	Markus Lagerquist	ersättare	(M)
	Peter Burman	tgj. ersättare	(S)
	Helena Olsson	tgj. ersättare §§ 362,363	(S)

Övriga deltagande: Mats Norrbom, direktör, Ulla-Britt Wickström, planeringschef, Barbro Rinander, enhetschef, Christian Blomberg, bygglovchef, Torsten Livion, detaljplanechef, Malin Danielsson, Linus Pettersson, Brita Christiansen, Jenny Andreasson och Anneli Sundin, planarkitekter. Sara Östberg, nämndsekreterare. Tjänstemännen deltar som föredragande i respektive ärende

Utses att justera Monica Östman

Justeringens

plats och tid Kontoret för samhällsutveckling 2014-09-02 Paragrafer: 331-382,384-385

Ordförande


Liv Hahne

Justerare


Monica Östman

Sekreterare


Sara Östberg**ANSLAG / BEVIS**

Protokollet är justerat. Justeringen har tillkännagivits genom anslag

Organ	Plan- och byggnadsnämnden		
Sammanträdesdatum	2014-08-28		
Datum för anslags uppsättande	2014-09-03	Datum för anslags nedtagande	2014-09-25
Förvaringsplats för protokollet	Kontoret för samhällsutveckling, Stationsgatan 12		
Underskrift	