

KV. ODEN YGG
UPPSALA

ANTIKVARISK SAKKUNNIG
VID FRAMTAGANDE AV
NY DETALJPLAN

MARTIN ÅHRÉN
2015



	SIDA
BAKGRUND	5
ADMINISTRATIVA UPPGIFTER.....	5
BEGREPP	5
GÄLLANDE DETALJPLANER OCH PBL	6
UPPSALA KOMMUNS KULTURMILJÖPROGRAM	7
RIKSINTRESSE FÖR KULTURMILJÖVÅRDEN	8
KULTURHISTORISKA INVENTERINGAR	8
KVARTERET ODEN YGGS HISTORIA	9
BEFINTLIGA BYGGNADER INOM DET NYA PLANOMRÅDET	12
KULTURHISTORISKA VÅRDEN INOM KVARTERET	15
OMGIVANDE BEBYGGELSE	16
NYTT PLANFÖRSLAG.....	18
KONSEKVENSER FÖR KULTURMILJÖN.....	20
FÖRSLAG TILL FÖRHÅLLNINGSSÄTT VID UPPFÖRANDE AV NY BEBYGGELSE	21
KÄLLOR OCH LITTERATUR.....	22

BAKGRUND

2012 förvärvade Aspholmen fastigheter AB delar av kvarteret Oden Ygg av den tidigare ägaren Vasakronan. I köpet ingick två fastigheter innehållande det gamla Tiunda tingshus samt före detta Uppsala sparbanks tidigare huvudkontor. Under 2014 har diskussioner förts med Uppsala kommun kring en utveckling och exploatering av fastigheterna. Under dessa diskussioner har kommunen påtalat att det finns utpekade kulturhistoriska värden i kvarteret. Aspholmen fastigheter AB har därför blivit ombedda att ta fram en kulturmiljöanalys kopplad till den exploateringsutredning som ligger till grund för diskussionerna. Exploateringsutredningen är framtagen av Sweco Uppsala under 2014 och kulturmiljöanalysen av a-sidan arkitektkontor ab under 2015.

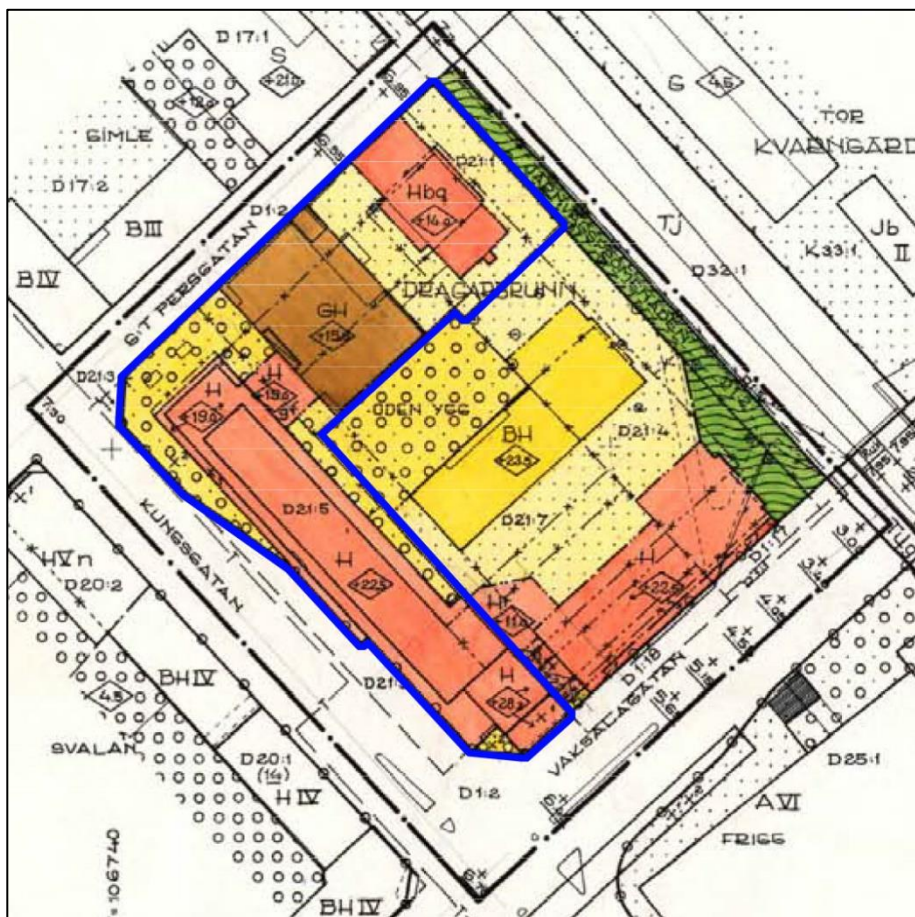
ADMINISTRATIVA UPPGIFTER

Kvarter	Kv. Oden Ygg, Uppsala
Fastighet	Dragarbrunn 21:1
Beställare	Aspholmen Oden Ygg AB Kristallen 754 51 Uppsala
Beställarens ombud	Robert Ahlstedt
Exploateringsutredning	SWECO, Uppsala
Antikvarisk sakkunnig	Martin Åhrén
Datum	2015-02-19
Fotografier	Martin Åhrén där inget annat anges

BEGREPP

En analys eller värdering av bebyggelse ur ett kulturhistoriskt perspektiv medför en rad begrepp som ibland kan vara svåra att tolka. Att tillskriva en byggnad ett kulturhistoriskt värde är detsamma som att tillskriva den ett värde för vad dess historia kan berätta för oss i framtiden. Dessa värden kan t.ex. berätta att byggnaden är unik eller att den är synnerligen välbevarad sen den byggdes. Den kan även berätta om viktiga historiska händelser eller skeenden i vår historia. En fattigstuga kan exempelvis ha socialhistoriska värden eftersom den kan berätta om hur de fattiga hade det förr. Vaksalaskolan har ett arkitekturhistoriskt värde eftersom den anses vara en av landets främsta byggnader uppförda i s.k. tjugotalsklassicism. Linnés Hammarby kan knytas till och berättar om en viktig historisk person och har därför ett personhistoriskt värde. Domkyrkan har ett starkt symbolvärde för Uppsala men även för resten av landet. Värdena kan vara nationella men i de flesta fall är de regionala eller lokala. De kan vara betydelsefulla för platsen eller staden men samtidigt vanliga om man jämför med andra städer runt om i landet. 1800-tals trähus är lika värdefulla i Uppsala innerstad därför att de är få som i Nora där de dominerar stadsbilden och ger staden dess karaktär.

De begrepp som används i denna kulturmiljöanalys baseras på skriften *Kulturhistorisk värdering av bebyggelse* publicerad av Riksantikvarieämbetet 2002 (finns att ladda ner från www.raa.se).



Detaljplanen för kvarteret Oden Ygg. Det aktuella området, fastigheten Dragarbrunn 21:1, är markerat med ett blått streck. Gällande planer är daterade 1983 samt 1996. Ur samhällsbyggnadskontorets arkiv.

GÄLLANDE DETALJPLANER OCH PBL

Det aktuella området – den västra delen av kvarteret Oden Ygg – omfattade tidigare de två fastigheter som ligger längs S:t Persgatan och Kungsgatan; Dragarbrunn 21:1 och 21:5. I och med Aspholmens förvärv sammanfördes dock de två till en med beteckningen Dragarbrunn 21:1. Inom kvarteret finns två gällande detaljplaner; "PL 42 S kv. Oden Ygg" daterad 1983 samt "Dp 42 Z Södra tingshuset" daterad 1996.

Detaljplanen PL 42 S anger inte några krav på särskild varsamhet avseende kulturmiljön men det gör däremot planen Dp 42 Z. I denna plan har det så kallade Södra tingshuset belagts med ett litet q. I de tillhörande skyddsföreskrifterna framgår att byggnaden är kulturhistoriskt intressant. Föreskrifterna är till för att "hindra åtgärder som innebär förändringar på byggnadens yttre form och allmänna karaktär". Här framgår även att byggnaden inte får rivas. Uppsala Sparbanks stora kontorsbyggnad längs Kungsgatan omfattas av detaljplan PL 42 S och har därmed, som nämnts, inte belagts med något q. Som följd av detta finns inte heller några gällande skyddsföreskrifter.

I plan- och bygglagen finns allmänna varsamhetskrav samt förbud mot förvanskning. Dessa paragrafer är tillämpningsbara på all form av bebyggelse och avser att säkra en långsiktigt hållbar

samhällsutveckling med hänsyn till olika egenskaper och värden då särskilda skyddsföreskrifter saknas.

Kravet på varsamhet (PBL 8 kap. 17 §):

”Ändring av en byggnad och flyttning av en byggnad skall utföras varsamt så att man tar hänsyn till byggnadens karaktärsdrag och tar tillvara byggnadens tekniska, historiska, kulturhistoriska, miljömässiga och konstnärliga värden.”

Förbudet mot förvanskning (PBL 8 kap. 13 §):

”En byggnad som är särskilt värdefull från historisk, kulturhistorisk, miljömässig eller konstnärlig synpunkt får inte förvanskas.”

Boverket anser att om ett område är klassat som riksintresse för kulturmiljövården tyder det på att området är särskilt värdefullt. Likaså anser Boverket att byggnader som pekats ut i kulturmiljöprogram eller byggnadsinventeringar är att betrakta som kulturhistoriskt värdefulla. Om en byggnad anses särskilt värdefull baserat på något av dessa eller båda kriterierna omfattas den således av förbudet mot förvanskning. Detta oavsett om den är q- eller k-märkt i gällande detaljplan eller byggnadsminnesmärkt enligt Kulturmiljölagen.

UPPSALA KOMMUNS KULTURMILJÖPROGRAM

I samband med att Uppsala kommun antog en ny översiktsplan 2010 uppdrog man åt kulturnämnden att upprätta ett kulturmiljöprogram. Målsättningen var att skapa underlag för det framtida planeringsarbetet. I januari 2015 presenterades *Kulturmiljöprogram 2014* vilket omfattar hela Uppsala kommun. Programmet baseras på ett stort antal kulturmiljöinventeringar från perioden 2012-14 samt äldre underlag i form av bebyggelseinventeringar m.m.

I programmet framgår att det finns två utpekade byggnader inom kvarteret Oden Ygg som anses vara kulturhistoriskt värdefulla; det före detta tingshuset och Upsala Sparbanks byggnad, idag Swedbank. Vidare framgår att kvarteret ingår i den stenhusbebyggelse som växte fram längs järnvägen under slutet av 1800-talet, dominerad av institutionsbyggnader som kyrkor och skolor. Till dessa hör även tingshuset. Området längs järnvägens västra sida, mellan Råbyvägen och Vaksalagatan, är utpekad som kommunal kulturmiljö med tillhörande rekommendationer och riktlinjer. Bland annat betonas vikten av

”Att särskilt värdefulla byggnader ur historisk, kulturhistorisk, miljömässig och konstnärlig synpunkt inte förvanskas (PBL).” samt

”Att ny bebyggelse tar hänsyn till stads- eller landskapsbild samt kulturvården på platsen (PBL).”

Dessa ställningstaganden ligger i linje med 2010 års kommunala översiktsplan i vilken följande målsättning finns formulerad:

”Förändringar som berör områden med särskilt miljö- och stadsbildsvärde samt byggnader med särskilt arkitektoniskt och kulturhistoriskt värde bör utföras med varsamhet och hänsyn till bebyggelsens särdrag.

Stadens karakteristiska siluett är en identitetsskapande kvalitet som ska vårdas. Bebyggelsekomplexeringar ska utformas med hänsyn till stadens siluett och det omkringliggande slättlandskapet.

Siktlinjer från stadens infartsvägar in mot den historiska stadskärnan ska värnas. I samband med väsentliga förändringar inom kulturhistoriskt värdefulla bebyggelsemiljöer bör det klargöras i vilken utsträckning objekten är skyddsvärda.”

RIKSINTRESSE FÖR KULTURMILJÖVÅRDEN

De centrala delarna av Uppsala stad ingår i riksintresse för kulturmiljövården *C 40 A Uppsala stad* vilket regleras i miljöbalkens 3 och 4 kapitel. Kvarteret Oden Ygg omfattas av riksintresset och dess motiv- och uttrycksbeskrivningar. Förändringar inom kvarteret skall därför vägas mot den eventuella negativa påverkan de kan ha på riksintresset. Följande är Länsstyrelsen Uppsala läns formuleringar av riksintresset, antagna av Riksantikvarieämbetet 2013-12-18.

Motivering:

Stad starkt präglad av centralmakt, kyrka och lärdomsinstitutioner från medeltid till idag.

Uttryck för riksintresset:

Centralmaktens, domkyrko- och lärdomsstadens bebyggelse och miljöer från medeltiden fram till idag. Kronogodsen med ängsmarker utmed Fyrisån. Miljöer och offentliga byggnader som hör samman med funktionen som residens-, förvaltnings- och regementsstad från 1600-talet till 1900-talet. Gatumönster med medeltida drag och rester av oregelbundna tomter från tiden före 1643 års reglering, gatunät enligt rutnätsplan med hörnslutet torg och långa raka tillfartsvägar från 1600-talet. Vetenskapshistoriskt intressanta trädgårdsanläggningar och parker från 1600-talet till 1900-talet. Bebyggelse-, kommunikations- och stadsplanestruktur som visar på stadens uppkomst och utveckling från medeltid till 1900-talet. Bebyggelsens utformning, placering och inbördes rumsliga samband. Den monumentala bebyggelsens dominans i stadsbilden genom siktlinjer och vyer längs gator, från torgrum och från Fyrisån. Stadens siluett från infarterna och vägar som passerar staden med domkyrkan, slottet och Carolina Rediviva som viktiga landmärken. Gatu- och platsnamn som anknyter till stadens kulturhistoriska utveckling.

KULTURHISTORISKA INVENTERINGAR

Kvarteret Oden Ygg har omfattats av ett flertal inventeringar sedan 1960-talet. Den första genomfördes 1964 och publicerades under titeln *Stadsbildens framtid*. Vid detta tillfälle hade det nuvarande bakhuset inte ännu uppförts och före detta tingshuset bedömdes inte som vare sig konstnärligt eller kulturhistoriskt värdefullt. Inte heller bedömdes de övriga då kvarvarande byggnaderna i kvarteret som värdefulla.

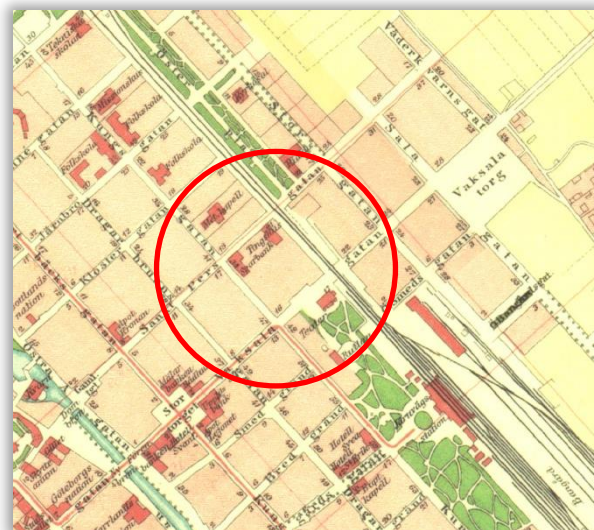
I den inventering som genomfördes i slutet av 1980-talet och publicerades under titeln *Uppsalas byggnader* 1991 framhålls det gamla tingshuset som kulturhistoriskt värdefullt och anses ha ”en framträdande plats i stadsarkitekt [C A] Ekholms senare produktion.” Sparbankshuset nämns dock enbart utan särskilt kulturhistoriskt värde.

2006 publicerades den första heltäckande inventeringen av Uppsalas moderna bebyggelse under titeln *Uppsala – en växande stad*. I denna lyfts sparbankshuset fram och beskrivs kortfattat med text och bild. Skälet till detta är att byggnaden anses vara kulturhistoriskt värdefull. Bedömningen av sparbankshusets värde i denna inventering har därefter bildat grund för utpekandet i 2014 års kulturmiljöprogram. Inventeringen omfattar byggnader uppförda under perioden 1951-79 och därför upptas inte tingshuset.

KVARTERET ODEN YGG HISTORIA

Kvarteret Oden Ygg ligger omedelbart utanför den stadsplan som upprättades för Uppsala på 1640-talet. Den västra halvan, där sparbankshuset nu ligger, utgjordes av stadsdiket. Detta dike markerade, tillsammans med ett staket, stadens östra gräns. Längs Vaksalagatan låg ett av stadens sex tullhus – Vaksalatullen – vid vilken tull skulle betalas för varor som fördes in i staden för försäljning.

När planerna för järnvägen började ta form vid mitten av 1800-talet presenterades en ny stadsplan för Uppsala 1859. I denna ingick bland annat en utvidgning av staden åt öster som byggde vidare på 1600-talets rutnätsplan. Nya kvarter skapades med början längs det som kom att bli Kungsgatan men inte förrän under 1870-talet. Inom kvarteret Oden Ygg låg då fortfarande Vaksalatullen, byggd 1762 men utom bruk sedan 1810, samt ett mindre antal äldre byggnader.



T.v.: På 1859 års stadskarta syns kvarteret Oden Ygg som del av Uppsala stads planerade expansion österut. Inom kvarteret fanns bl.a. Vaksalatullen men en stor del upptogs av stadsdiket. Ur samhällsbyggnadskontorets arkiv.

T.h.: På kartan från 1909 har kvarteret bebyggt bl.a. med Upsala sparbanks första byggnad samt Tiunda tingshus, båda markerade med rött. Kvarteret var dock bebyggt även längs Vaksalagatan. Ur samhällsbyggnadskontorets arkiv.

På 1880-talet byggdes ett bostadshus av sten i två våningar längs S:t Persgatan. Men det var inte förrän när Upsala Sparbank byggde stadens första bankbyggnad längs Kungsgatan 1892 som kvarteret började få någon mer ståndsmässig bebyggelse. Därefter följde tingshuset 1901 samt en påbyggnad av det gamla tullhuset samma år.



Upsala sparbanks nya byggnad strax efter att den stod färdig år 1892. Ansvariga arkitekter var Ullrich & Hallquist från Stockholm. Huset revs 1963. Foto: Henri Osti, ur Upplandsmuseets arkiv.



T.v.: Tiunda tingshus i början av 1900-talet. Foto: Okänd, ur Upplandsmuseets arkiv.

T.h.: Feithska tomten år 1910. Här framfördes konserter, skådespel och andra festligheter i samband med marknader i staden fram till mitten av 1930-talet. Foto: Josef Årnström, ur Upplandsmuseets arkiv.

På inngården låg vid denna tid den så kallade Feithska tomten vilken fungerade som marknadsplats innan man flyttade ut verksamheten till Vaksala torg. Därefter blev Feithska tomten platsen för nöjen i samband med marknader och dylikt. Under 1920-talet expanderade Upsala Sparbank sina lokaler i kvarteret. En tillbyggnad söderut täppte till den öppna grönyta som tidigare funnits längs Kungsgatan i kvarterets mitt. Därmed blev också kvarteret mer stadsmässigt med byggnader längs S:t Persgatan, Kungsgatan och Vaksalagatan. Några år senare, i mitten av 1930-talet, byggdes ett fem våningar högt bostadshus på delar av den Feithska tomten och därmed upphörde den också att vara en festplats.



T.v.: Upsala sparbanks tillbyggnad från 1926 anslöt direkt söder om det gamla bankhuset och skapade på så vis en stadsmässighet i kvarteret som saknats tidigare. Nu blev kvarteret i det närmaste helt slutet mot Kungsgatan. Huset revs 1968. Foto: Okänd, ur Upplandsmuseets arkiv.

T.h.: Det fem våningar höga bostadshus som byggdes i kvarterets mitt stod klart 1936. Ansvarig arkitekt var Stig Ancker. Huset byggdes på med en våning 1984 efter ritningar av Matell Arkitekter.

Med den ökande biltrafiken under 1950-talet ökade också behovet av en planskild korsning vid Vaksalagatan och järnvägen. En viadukt planerades under senare delen av 1950-talet och byggdes 1958-59. Detta arbete fick konsekvensen att det hus inom kvarteret som stod närmast korsningen revs. Fler rivningar skulle bli aktuella de nästkommande åren, bland annat revs Upsala Sparbanks första bankhus i korsningen Kungsgatan/S:t Persgatan 1963. 1920-talstillbyggnaden revs fem år senare då banken skulle uppföra den moderna kontorsbyggnad som ännu finns kvar. Av samma skäl revs också det butik- och bostadshus i korsningen Vaksalagatan/Kungsgatan som ursprungligen var en påbyggnad av det gamla tullhuset.



T.v.: Bild från byggandet av tunneln under järnvägen längs Vaksalagatan 1959. I bakgrunden syns femvåningshuset i kvarterets mitt samt framför detta den gamla timmerbyggnad i vilken Vålamagasinet låg under flera decennier innan branden 1975. Foto: Uppsalabild, ur Upplandsmuseets arkiv.

T.h.: Det affärs- och bostadshus som fram till 1968 låg i korsningen Kungsgatan/Vaksalagatan. Huset var en påbyggnad av den gamla Vaksalatullen från 1762. Foto: J Liljeholm 1966, ur Upplandsmuseets arkiv.

1975 drabbades den träbyggnad som Vålamagasinet hade sin butik i längs Vaksalagatan av en förödande brand. Istället för en uppbyggnad tog planerna snart fart för byggandet av ett flerbostadshus på dess plats. En ny detaljplan togs fram för kvarteret 1983 men det skulle dröja till 1990-talet innan byggrätten utnyttjades. Med den nya planen ordnades även en byggrätt inne i kvarteret i form av en tillbyggnad österut av bostadshuset från 1930-talet.

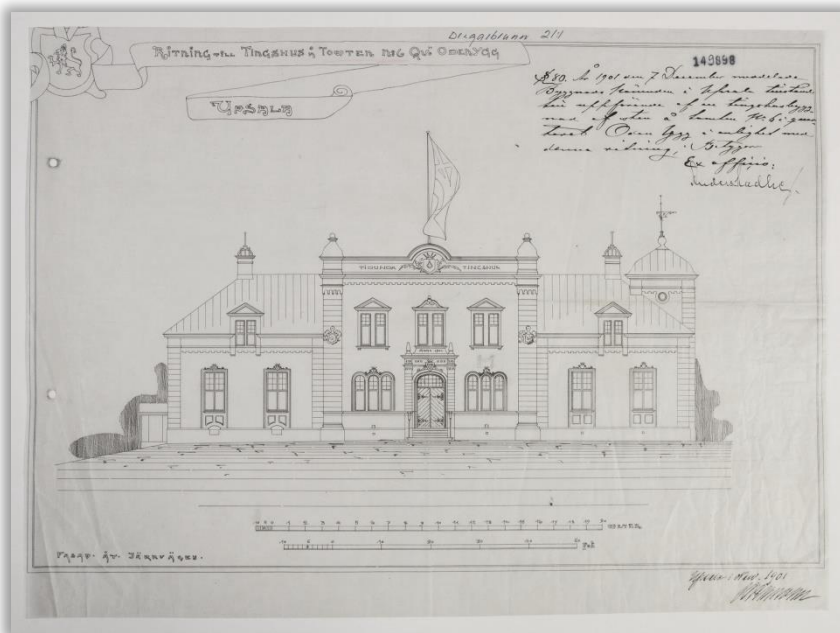


Efter branden som totalförstörde Vålamagasinet 1975 var denna tomt obebyggd fram till år 2000, trots att en byggrätt tillskapats redan i 1983 års detaljplan.

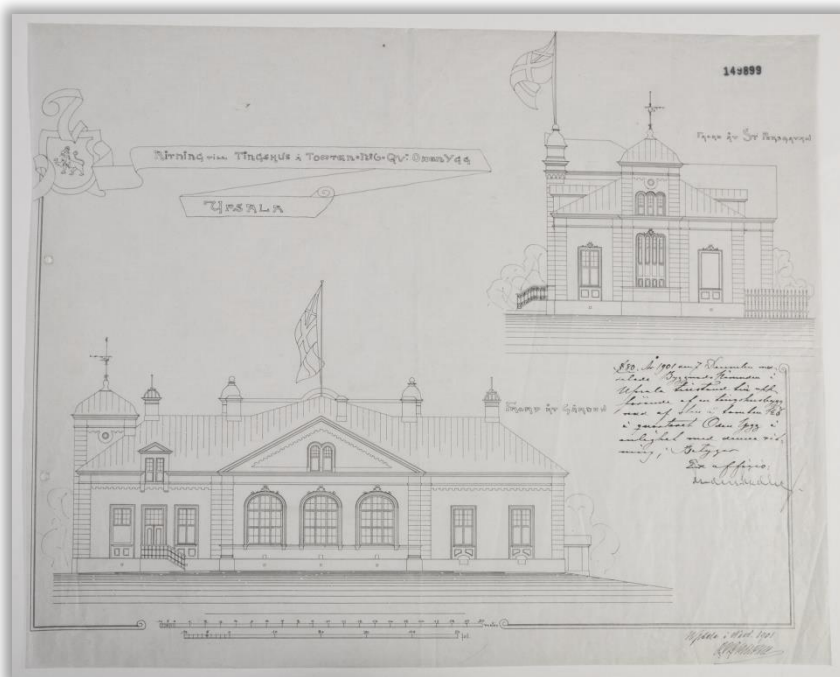
BEFINTLIGA BYGGNADER INOM DET NYA PLANOMRÅDET

Det nu aktuella området omfattar fastigheten Dragarbrunn 21:1. Bortsett från ett mindre sophus samt den överbyggda nedfarten till det underjordiska garaget står det två byggnader inom området; det före detta tingshuset och sparbankshuset.

Tingshuset uppfördes i samband med att Tiunda tingslag inrättades under Uppsala läns mellersta domsaga 1904. Ansvarig arkitekt var dåvarande stadsarkitekten Carl Axel Ekholm (1845-1932) och huset stod klart 1903. Tingshuset fick en tidstypisk karaktär med drag av både renässans och jugend. Huvudfasaden vänder sig mot järnvägen i öster medan baksidan och tingsalens stora fönster vetter åt stadskärnan och eftermiddagssolen i väster.



Arkitekt C A Ekholms originalritning för Tiunda tingshus 1901, fasaden mot järnvägen. Ritning ur Uppsala stadsarkiv.



Samma som ovan men fasaderna mot gården och S:t Persgatan. Ritning ur Uppsala stadsarkiv.

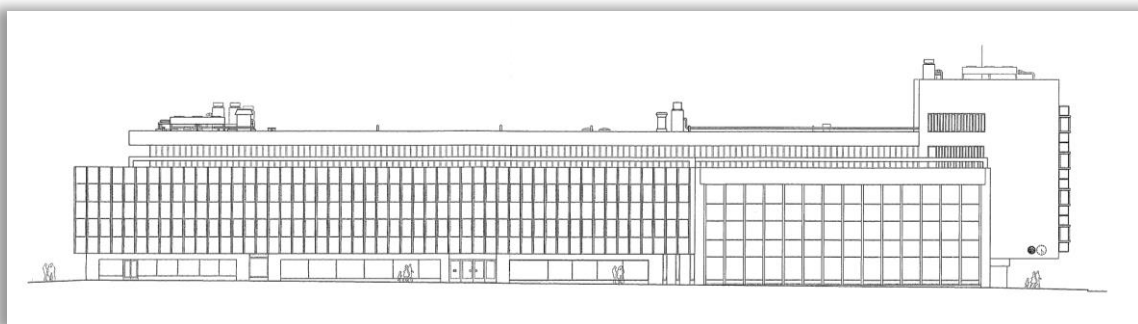
Huset har inte använts som det ursprungligen var tänkt på mycket länge. Sannolikt togs det ur bruk som tingshus senast 1971 då tingsrättsreformen genomfördes och Uppsala tingsrätt bildades av Uppsala rådhusrätt och Tiunda tingslag. Därefter har det haft ett flertal funktioner, främst som kontor. Idag används det av Uppsala kommun som en offentlig träffpunkt i det sociala arbetet.

Utvändigt är tingshuset i det närmaste oförändrat sedan det byggdes. Invändigt finns betydande delar av tingssalen bevarade i form av paneler, dekorativt vägg- och takmåleri m.m. Även i övriga delar av huset finns delar av originalinredningen bevarad i form av golv, dörrar, lister osv.



Det gamla tingshuset är alltså välbevarat trots att det inte haft sin ursprungliga funktion under mer än 40 år.

Uppsala Sparbanks huvudkontor uppfördes i etapper mellan 1968 och 1972 efter ritningar från Sparfrämjandets arkitektkontor, sedermera Sparbankernas arkitektkontor, under ledning av den danskfödde arkitekten Johan Wohler och den norske arkitekten Leif Skeie. Detta var en av flera sparbanksbyggnader som kom till efter Wohlers ritningar under samma period. Andra exempel finns t.ex. i Jönköping, Helsingborg och Katrineholm. Byggmästare var Byggnadsfirman Anders Diös AB.



Ritning till Uppsala sparbanks nya huvudkontor signerad Wohler och Skeie, Sparfrämjandets arkitektkontor 1968. Fasaden mot Kungsgatan. Notera den geometriska uppbyggnaden med volymer staplade på och jämte varandra. Ritning ur Uppsala stadsarkiv.

Byggandet av sparbankshuset ingick i en allmän trend över hela landet. Med början på 1950-talet men tonvikt på 1960- och tidigt 1970-tal genomgick Sverige sin andra bankbyggnadsboom. I mitten av 1970-talet hade Sparbankernas arkitektkontor allena ett femtiotal anställda. Bara i Uppsala byggdes ett flertal nya huvudkontor åt stadens banker under 60- och 70-talet; Uppsala sparbank, Svenska handelsbanken, Skandinaviska banken och PK-banken. I samtliga fall var det på centrala

platser i staden, runt torgen eller längs gågatorna och genomfartsvägarna. Stilen var tydligt modern, i Upsala sparbanks fall en internationellt orienterad modernism utan lokala eller regionala referenser i materialval och detaljer. Utsmyckningar i form av väggfast konst eller fristående skulpturer var självklara, i Upsala sparbank syns det redan i entrédörrarna där konstnären Leo Janis Brieditis har formgivit den stora grinden "Sparporten/Sädesfält" 1970.



Den dekorativa entréporten "Sparporten" eller "Sädesfält" till Upsala sparbank skapad av konstnären Leo Janis Brieditis 1970.

Byggnaden grupperades i fyra tydliga volymer; den långa utkragade norra kontorsdelen i tre plan, den uppglasade och ljusa publika delen i tre våningar, det höga tornet mot Vaksalagatan i fem våningar samt den indragna takvåningen som bildar ett fjärde plan över hela byggnaden. Under alltsammans finns en källare med tillhörande parkeringsgarage. De fyra volymerna skiljer sig även genom att de domineras av olika material; band av fönster och färgat glas, enbart fönster, grå fasadskivor av gjuten sten samt takvåningens vita puts.



Upsala sparbank strax efter att den stod färdig 1972. Notera att huset i princip stod som en solitär. Vålamagasinet låga timmerbyggnad till höger i bild konkurrerar knappast om uppmärksamheten. Foto: Okänd, ur boken *Bygghuset i Uppsala 1966-71*.

Vid en ombyggnad 2004 revs en trappa i bankens publika utrymme och samtidigt byttes det stora glaspartiet i tre våningar mot Kungsgatan ut. Förändringen förtog både den lätthet och transparens som fanns tidigare och samtidigt skapades en ny och tätare indelning av glaspartiets rutor. En ytterligare förändring av betydelse är de hus som på 1990-talet byggdes intill tornet längs

Vaksalagatan. Det innebar att det tidigare fristående och resliga tornet numera upplevs som förkrympt i relation till det allt för närgångna bostadshuset med samma höjd.



Sparbankshuset som det ser ut idag. Bortsett från fönsterpartiet i den publika delen är huset välbevarat sedan det byggdes. Notera att tornet upplevs som förkrympt efter att bostadshusen längs Vaksalagatan byggdes år 2000. Jfr bilden ovan.

I övrigt är sparbankshuset i allt väsentligt bevarat sedan det uppfördes för drygt fyrtio år sedan. Dess framskjutna placering i stadsrummet, i den vältrafikerade korsningen Kungsgatan/Vaksalagatan, gör det till en välkänd byggnad.



Sparbankshuset sett från väster.

KULTURHISTORISKA VÄRDEN INOM KVARTERET

Som tidigare nämnts har både det gamla tingshuset och sparbankshuset pekats ut som kulturhistoriskt värdefulla byggnader i kommunens kulturmiljöprogram. Tingshuset är skyddat med litet q i gällande detaljplan men utan specifik motivering. Däremot framgår det i inventeringen *Uppsalas byggnader* att huset har "en framträdande plats i stadsarkitekt Ekholms senare produktion". Skyddet i detaljplanen gäller exteriören som inte får förvanskas genom förändring av form eller allmän karaktär. Inte heller sparbankshusets kulturhistoriska värden är motiverade, vare sig i gällande plan eller i kulturmiljöprogrammet. I inventeringen *Uppsala – en växande stad* framgår att de "enskilda byggnader och områden som har ansetts särskilt värdefulla presenteras med bild och text". Det

värde som avses ”är inget entydigt begrepp, utan består av ett komplex av värden, till exempel arkitektoniskt, arkitekturhistoriskt, samhällshistoriskt och miljöskapande”. Ingenstans framgår det att kvarteret som helhet, d.v.s. byggnader och omkringliggande mark i förhållande till varandra, historiskt eller estetiskt sett, har något betydande kulturhistoriskt värde.

En vidare bedömning av de två byggnadernas kulturhistoriska värden leder till slutsatsen att dessa främst är lokala värden med betydelse för stadsbilden och stadens historia. Både tingshus och bankkontor är välrepresenterade byggnadskategorier i hela Sverige. Båda finns därtill representerade med flera exempel bland landets byggnadsminnen.

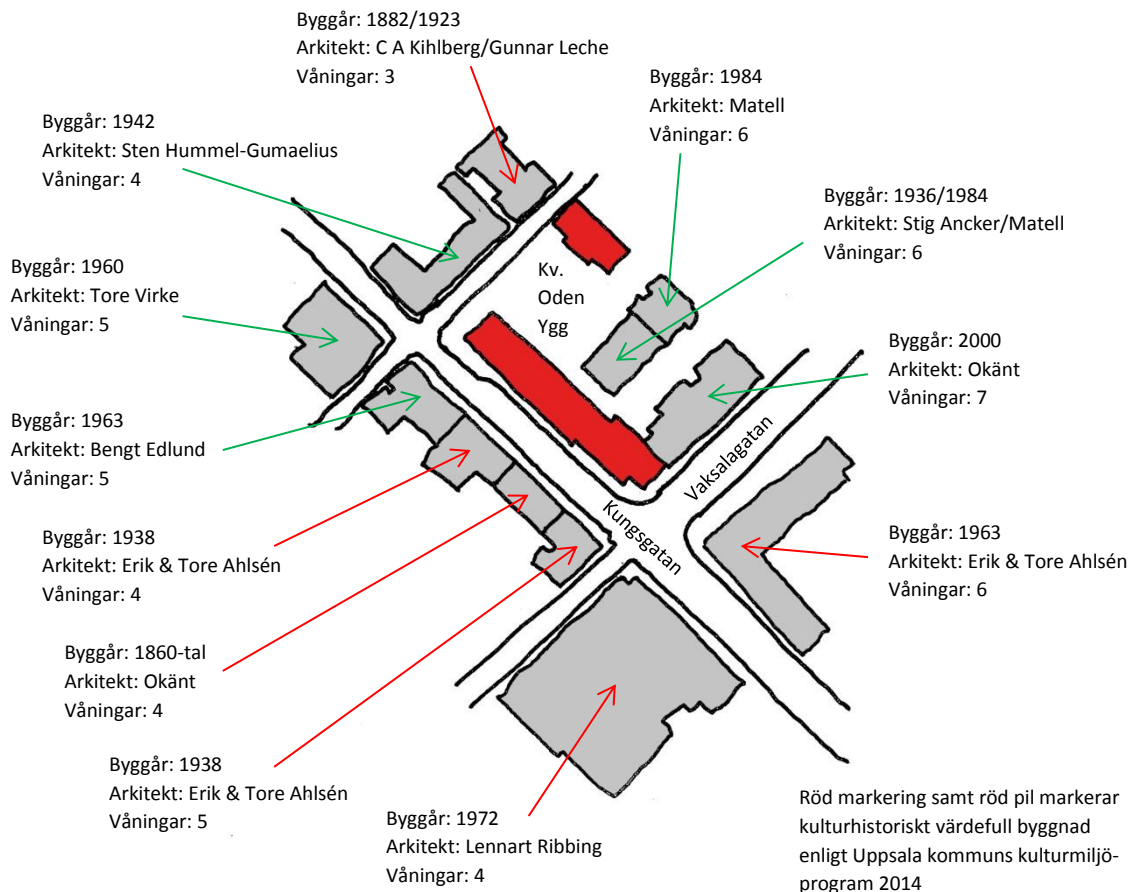
Tingshuset tillhör den del av Uppsalas stadsbyggnadshistoria som är starkt knuten till järnvägen. Med stadens expansion österut vid mitten av 1800-talet planlades nya kvarter längs Kungsgatan och inom dessa uppfördes på kort tid ett flertal institutionsbyggnader. Den provinsiella arkitekturen blev en tidstypisk blandstil tämligen fritt komponerad. Byggnaden berättar om Uppsala stads och läns utveckling inom rättsväsendet och skall sättas i relation till de övriga tingshus som ingick i samma juridiska område. Tingshuset representerar främst social- och samhällshistoriska värden, symbolvärden och byggnadshistoriska värden.

När sparbankshuset uppfördes stod det som en solitär längs Kungsgatan utan konkurrerande större byggnader på mindre avstånd än andra sidan gatan. Det förhållandevis låga tornet gav uttryck för en vertikalitet i den annars horisontella byggnaden. Huset representerar det expansiva och rivningsglada 1960-talet som ett skolexempel i sig; en byggnad från 1890-talet och en från 1920-talet revs för detta, proportionellt sett, storskaliga modernistiska bygge. Dess arkitektur tillhör den internationella modernismen karaktäriserad av staplade kubiska former, fönsterband, stora glasytor och en delvis transparent bottenvåning, allt möjliggjort genom en bärande skelettkonstruktion av betong. Fasaderna är fria från nostalgi och historiska referenser. Detta var en byggnad för framtiden. Dess arkitektoniska värden står för det representativa, inte det unika. Liknande byggnader, om än inte bara banker, uppfördes i stort antal under 1950- och 1960-talen. Likaså är de byggnadstekniska värdena representativa liksom själva byggnadskategorin. Med sitt exponerade läge vid den stora korsningen Kungsgatan/Vaksalagatan och mitt emot stadshuset får dock Upsala sparbanks byggnad en särställning gentemot sina syskonbyggnader Svenska handelsbanken och Skandinaviska banken.

Värt att notera är att tre av Uppsalas fyra bankbyggnader från 1960- och 1970-talet är utpekade som särskilt värdefulla ur kulturhistorisk synvinkel i inventeringen *Uppsala – en växande stad*. Det väcker frågor om vilka kulturhistoriska värden som är representerade i respektive byggnad samt om de i viktiga avseenden ersätter varandra. Samtliga byggnader är likaså utpekade i 2014 års kulturmiljöprogram.

OMGIVANDE BEBYGGELSE

Den angränsande bebyggelsen till kvarteret Oden Ygg är av olika ålder men domineras av den funktionalistiska och modernistiska perioden från mitten av 1930-talet till mitten av 1970-talet. De äldre byggnader som finns är ett affärs- och bostadshus längs Kungsgatan ursprungligen uppfört på 1860-talet samt frälsningsarmén från 1880-talet. I 2014 års kulturmiljöprogram har sex byggnader pekats ut som särskilt värdefulla; de två affärs- och kontorshusen samt stadshuset i korsningen Kungsgatan/Vaksalagatan, två affärs- och kontorshus längs Kungsgatan samt frälsningsarméns byggnad vid järnvägen/S:t Persgatan.



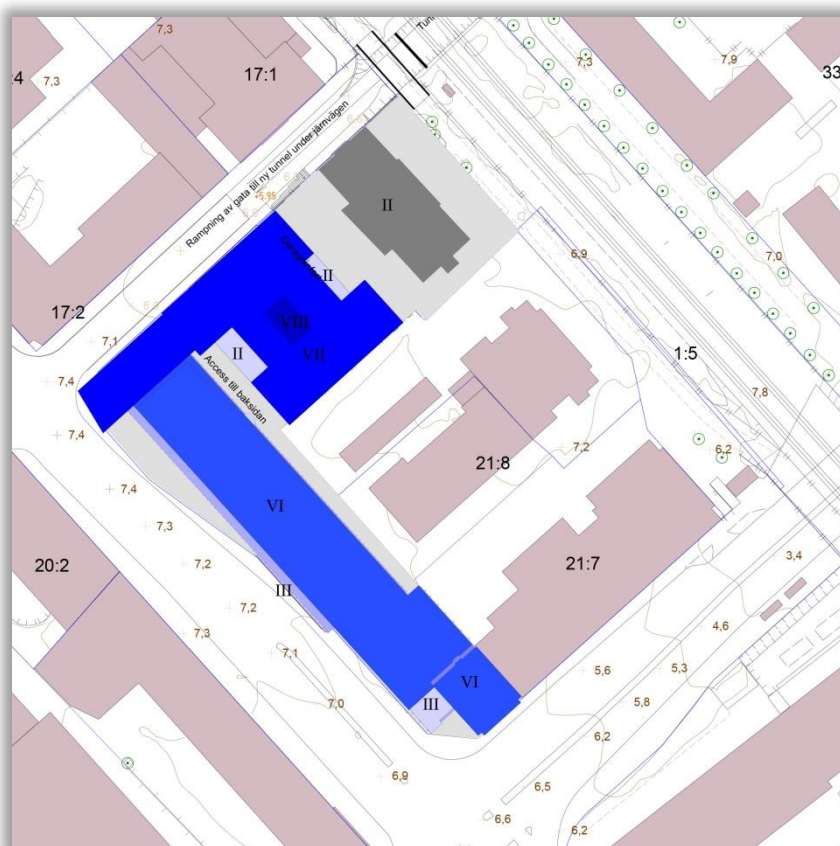
Omgivande bebyggelse kring kv. Oden Ygg; stadshuset och affärs-/kontorshuset söder om korsningen Kungsgatan/Vaksalagatan överst samt husen längs Kungsgatans västra sida och korsningen Kungsgatan/S:t Persgatan nederst.

Husen längs västra sidan av Kungsgatan är 4-5 våningar höga och längs Vaksalagatan är höjden 6-7 våningar i likhet med bostadshusen inom kvarteret Oden Ygg. På den norra sidan av S:t Persgatan är husen huvudsakligen lägre – 3 våningar. Fasadmaterialen skiftar mellan puts, tegel och natursten.

Ett planförslag för korsningen järnvägen/S:t Persgatan är presenterat men överklagat och därmed inte antaget. Avsikten är att skapa en planskild korsning genom att bygga en tunnel för cykel- och gångtrafik under järnvägen. Denna tunnel kommer att förändra upplevelsen av i första hand området kring gamla tingshuset och frälsningsarmén. Den kommer även att förändra det befintliga rörelsemönstret kring husen med gångtrafik och angöring för bilar. Kopplat till planförslaget finns en kulturmiljöanalys i vilken det bland annat framgår att gamla tingshuset och frälsningsarmén är kulturhistoriska värdebärare i den miljö som omger planområdet. Förslaget anses ha negativ påverkan på områdets kulturhistoriska värden "då undergången påverkar upplevelsen av den historiska gatusträckningens småskaliga karaktär och värdefulla byggnader runt gatan."

NYTT PLANFÖRSLAG

Det material som ligger till grund för diskussionerna kring en ny detaljplan är en exploateringsutredning gjord av Sweco på uppdrag av Aspholmen fastigheter under 2014. I denna framgår att man både önskar bygga till och bygga på sparbankshuset. Den största volymen placeras på nuvarande parkeringen mellan sparbankshuset och gamla tingshuset. Parkeringen och delar av nuvarande trottoaren längs S:t Persgatan bebyggs med en huskropp i som mest åtta våningar. Sparbankshusets takvåning byggs ut och på med ytterligare ett plan utom på tornet. Underlaget innehåller ingen programförklaring och inte heller några alternativa förslag.



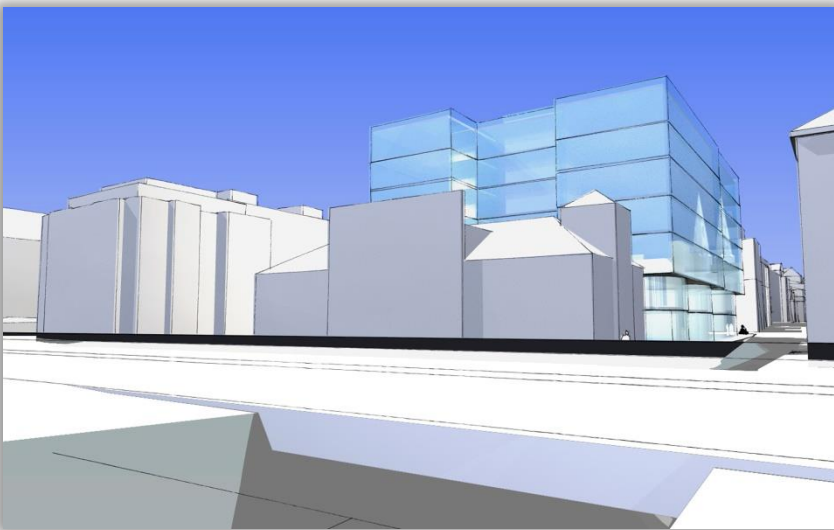
Planerad ny- och tillbyggnad enligt Swecos exploateringsutredning.



En bärande idé och ett tydligt karaktärsdrag är den utstickande byggnadskroppen längs S:t Persgatan. Idén tar på ett förtjänstfullt sätt upp motivet från sparbankshusets södra sida med ett torn över en indragen bottenvåning.



En simulerad blick längs Kungsgatan förmedlar kopplingen mellan det gamla tornet och det nya. Påbyggnaden av sparbankshusets tak förändrar påtagligt byggnadens proportioner.



Vyn från norr ger en känsla av den nya byggnadens storlek i förhållande till det gamla tingshuset.

KONSEKVENSER FÖR KULTURMILJÖN

Det underlag som tagits fram i samarbete mellan Aspholmen fastigheter och Sweco är ambitiöst med avseende på exploateringen av kvarteret Oden Ygg. Med nybyggnationen ökar lokalarean med drygt 100%. En till synes viktig karaktärsskapande aspekt är den framskjutna byggnadskropp som sticker ut i korsningen Kungsgatan/S:t Persgatan. Den idag tämligen ödsliga och ogästvänliga parkeringsytan i kvarteret försvinner och det skapas en ny fond bakom det gamla tingshuset. Samtidigt ökar byggnadsvolymen och fasadens höjd mot Kungsgatan då sparbankshuset byggs på. Eftersom underlaget huvudsakligen är en volym- och placeringsstudie finns inte ännu något förslag till hur den slutgiltiga byggnaden kommer att se ut eller vilka fasadmaterier som kommer att användas.

I underlaget har tingshuset lämnats helt utan om- eller tillbyggnad vilket gör att dess kulturhistoriska värden inte heller påverkas, med avseende på byggnaden som sådan. Däremot kommer upplevelsen av den att förändras då man avser att bebygga ytan direkt väster om huset. I relation till den nya byggnaden kommer tingshusets historiskt småskaliga karaktär att förstärkas ytterligare.

Dagens sparbanksbyggnad är ett mönsterexempel på 1960-talets internationellt influerade modernistiska arkitektur. Dess stegvis uppbyggda volym är dock inte bara ett uttryck för tidens arkitektoniska ideal utan även en anpassning till den omgivande bebyggelsen. Med uppdelade volymer skapas en variation som motverkar upplevelsen av en lång sammanhängande fasad längs Kungsgatan. Det skapar även liv i den annars repetitiva fasadindelningen. Med en indragen takvåning anpassas gatufasaden till den angränsade bebyggelsens höjd. Tornet korresponderar med det sex våningar höga stadshuset på andra sidan Vaksalagatan medan den lägre norra kontorsdelen fogar sig till den fyrvåningsbebyggelse som tar vid på andra sidan S:t Persgatan. I sann funktionalistisk anda speglar också arkitekturen de olika delarnas skilda funktioner i byggnaden; fönsterbanden döljer kontoren, den uppglasade väggen leder in ljus och känns välkomnande i den publika verksamheten och tornet rymmer de representativa funktionerna med utsikt mot stadens maktcentrum – stadshuset.

Den på- och tillbyggnad som är föreslagen får oundvikligen konsekvenser för det ursprungliga sparbankshusets arkitektur och kulturhistoriska värden. Fasaden mot S:t Persgatan försvinner och stora delar av fasaden mot Kungsgatan "byggs in" i de tillkommande volymerna. Sparbankshuset förlorade sin fristående och monolitiska karaktär redan år 2000 då bostadshuset byggdes längs Vaksalagatan. Med detta förslag kommer den norra fasaden att byggas bort och därmed försvinner upplevelsen av en fristående byggnad även från norr. Förtjänstfullt är dock att den föreslagna nya utskjutande byggnadskroppen framstår som en variation på samma tema som det gamla tornet vilket skapar såväl en visuell som historisk länk mellan de två. Den höga byggnadskroppen längs S:t Persgatan kommer att skapa ett helt nytt gaturum som skiljer sig markant från den småskalighet som finns där idag. Just småskaligheten har framhållits, vilket tidigare nämnts, som ett kulturhistoriskt värde enligt kulturmiljöanalysen i planförslaget för korsningen järnvägen/S:t Persgatan. Förändringen av sparbankshuset måste även ställas mot formuleringarna i Uppsala kommuns översiktsplan (se ovan) och kulturmiljöprogram, tillika § 13 8 kap. PBL; "särskilt värdefulla byggnader ur historisk, kulturhistorisk, miljömässig och konstnärlig synpunkt [får] inte förvanskas."

Höjderna inom planområdet kommer att förändras då två våningar tillkommer utöver sparbankshusets torn som är sex våningar högt. Påverkan på stadens siluett är dock begränsad om man betraktar de vyer som presenteras i utredningen. Den norra delen av kvarteret Oden Ygg ligger inte heller i vägen för vare sig domkyrkan eller slottet sett från de mest frekventerade utsiktplatserna UKK och slottsbacken. Den nya byggnadens höjd bör inte heller bli särdeles påtaglig när man närmar sig Uppsala via tillfartsvägarna.

Trots att ett formellt beslut saknas i genomförandet av en ny tunnel under järnvägen längs S:t Persgatan bör den ändå nämnas i detta sammanhang. En eventuell ny tunnel kommer att medföra en påtaglig förändring av miljön i direkt anslutning till kvarteret Oden Ygg. Den gamla korsningen kommer att försvinna med konsekvensen att området får en helt ny gestaltning i egenskap av en tunnel, nya cykel-, gång och bilvägar, avskärmningar, räcken, belysning etc. Det kommer även att få konsekvenser på kulturmiljön längs S:t Persgatan då dess historiska utseende till stor del kommer att försvinna.

FÖRSLAG TILL FÖRHÅLLNINGSSÄTT VID UPPFÖRANDE AV NY BEBYGGELSE

I exploateringsutredningen redovisas i första hand volymstudier. Den enda del som fått en mer omsorgsfull och karaktärsskapande gestaltning är den utskjutande byggnadskroppen i korsningen Kungsgatan/S:t Persgatan. Förslaget maximerar lokalarean i förhållande till byggnadsarean men skapar på så vis också en tydlig avvikelse från den befintliga bebyggelsens mer varierade volymer. Det vidare arbetet med gestaltningen bör enligt undertecknad bygga på mer uppbrutna och varierade volymer både i höjd- och sidled. Motiven till detta är att den tillkommande byggnaden skall infogas på en tätbyggd tomt med en förhållandevis låg omgivande bebyggelse. En mer fristående placering hade öppnat för en mer självständig gestaltning.

Likaså bör en eventuell påbyggnad av sparbankshuset göras med respekt för dess stegvisa uppbyggnad. Risken finns annars att påbyggnaden tenderar att "äta upp" det gamla huset. De staplade, stegvis indragna volymerna motverkar också att byggnaden upplevs som allt för massiv i förhållande till dagens förhållandevis låga profil samt den lägre bebyggelsen på Kungsgatans västra sida.

Vid en eventuell påbyggnad av sparbankshuset är också valen av material särskilt viktiga för att skapa harmoni i och förståelse för tilläggen. Det gamla och det nya bör instinktivt läsas in i varandra eftersom det gamla sparbankshuset fortfarande dominerar visuellt längs Kungsgatan.

I samband med att en ny detaljplan upprättas bör q-märkningen av det gamla tingshuset förtydligas. Ett skydd av dess exteriör samt eventuellt delar av dess fasta inredning bör formuleras. Likaså bör planen förbjuda rivning samt styra valet av traditionella material och metoder vid framtida underhåll.



.....
Martin Åhrén, a-sidan arkitektkontor ab

Uppsala 2015-02-19

KÄLLOR OCH LITTERATUR

Andersson, Henrik O., Bedoire, Fredrik: *Bankbyggande i Sverige*, Sthlm 1981

Bergold, Carl Erik: *Uppsala. Stadsbyggande 1900-1960*, Uppsala 1989

Erikson, Marja, Ehlin, Ingemar: *Uppsala – en växande stad*, Uppsala 2006

Lundberg, Kerstin (red.): *Uppsalas byggnader*, Uppsala 1991

Stadsbildens framtid, Uppsala 1964

Sundquist, Nils: *Bygghuset i Uppsala 1966-1971*, Uppsala 1971

Uppsala kommun, *Kulturmiljöprogram 2014*, Uppsala 2015

Wahlberg, Mats: *Uppsalas gatunamn*, Uppsala 1994