

# PLATSSPECIFIKA UTFORMNINGSPRINCIPER

*Utformning och gestaltning av platser och gator i området ska främja hållbarhet samt bidra till skapandet av lokal identitet och variation. Den ska också stödja områdes- och platsspecifika behov samt på olika sätt ha en sammanlänkande funktion mellan människor likväl som miljöer. Utformning av strukturer, ytor och möblering är viktiga komponenter för rörelser, möten, vistelse, grönska, dagvatten och lokala verksamheter.*

De platsspecifika gestaltungs- och utformningsprinciperna finns för att skapa en konceptuellt översiktlig bild av utformningen på de enskilda platserna. De beskriver hur platsernas karaktär förhåller sig till områdets övergripande fysiska struktur och sociala förutsättningar.

Målet är en sammanhållen lokal identitet för området, som kan samspela med sin omgivnings skiftande karaktärer. Den kringliggande bebyggelsen till planområdet är dominerande 1950-, 1960- och 1970-tals bebyggelse med större gröna bostadsgårdar eller bilfria gröna stråk genom punkthuskvarter.

Den nya arkitekturen i området kommer vara mycket varierande i form, skala och material och det nya landskapet knyter samman denna miljö genom ett enhetligt formspråk, en obruten gestaltning som knyter ihop och skapar grund till det extraordinära för varje plats. Varje plats olika förutsättningar och behov sätter ramarna för innehållet som t.ex. träd, möblering, cykelparkering och aktivitetsytor.

Konkreta målsättningar i uppdraget har varit att ta tillvara de kvaliteter som nuvarande område erbjuder och skapa flera kopplingar till den kringliggande miljön för att möjliggöra alternativa gångvägar och trygga passager. De nord-sydliga och öst-västliga förbindelserna knyter Östra Sala backe närmre övriga etapper, bostadskvarter och centrum. Genom att ordna gemensamma gångstråk genom kvarteren, som i sin tur är kopplade till stråk i anknytande etapper, möjliggörs ett offentligt rum som löper genom hela området. Kopplingar mellan kvarter och befintliga bostadsområden stärks genom trädplanteringar och platser för att vila, som möter kringliggande grönska. Platser för möten, informell lek och ytor för aktiviteter integreras genom området med syfte att erbjuda invändiga och utvändiga rum som är tillgängliga för alla Östra Sala backes invånare.

## FRAMTID

Gående och cyklister prioriteras framför bilen och ÖSB ska vara en plats där man väljer att spendera sin tid. Områdets centrala offentliga platser får en stark identitet att associera till. Utformningen tar fasta på olika behov för rörelse i relation till målpunkter, och att flera rörelsemönster ska kunna samsas på gator och torg. Utformningsprinciperna för de offentliga rummen tar fasta på att människor ska kunna mötas både spontant och planerat och skapar möjligheter för samspel mellan många olika händelser, intressen och åldersgrupper.

Den centrala noden i området inkluderar två torg, ett på östra sidan respektive västra sidan av Fyrislundsgatan, vilka läses ihop som en sekvens av plaster att stanna till vid och röra sig igenom. Allmän plats i Östra Sala backe är en serie offentliga rum med olika typologier som speglar dygnets, årets och livets rytm. En plats för många generationer.

Fyrislundsgatan och det förra detta kraftledningsstråket har satt ramarna för samtliga etapper, utgör den nord-sydliga riktningen och är ett tydligt sammanhängande element. Förlängningen av Murargatan öppnar upp området genom en ny koppling till Uppsala centrum.

Utformningsprinciperna för de enskilda platserna och stråken bygger på att skapa intressanta miljöer som är estetiskt tilltalande och som kan ge plats för framtida behov. De följer en stadsmässig karaktär som genomsyras av en serie intima offentliga rum att uppehålla sig på. Principerna följer den sociala potentialen för platserna. Genom att variera öppna och slutna rum och låta kvarteren skapa plats för grändliknande stråk blir Östra Sala backe en spännande plats att röra sig i.

Det nya området består av två tydliga axlar vars riktningar speglas i gestaltningen för de offentliga platserna genom markbeläggningens riktning, placering av grönska, sittplatser och platsernas programmering. Ett enhetligt golv knyter samman platserna vars plattor varierar i storlek och riktning för att markera övergångar till olika ytor och stråk. Former som samspelar med stadsväven och planterade träd och planteringar i klungor skapar gröna volymer som blir rum för möten och ger vägledning. Lek och fysisk aktivitet är välintegrerade element genom sin form och var och hur de placeras. Det offentliga rummet är generöst, stadsmässigt och lekfullt på ett sätt som stimulerar alla åldrar.

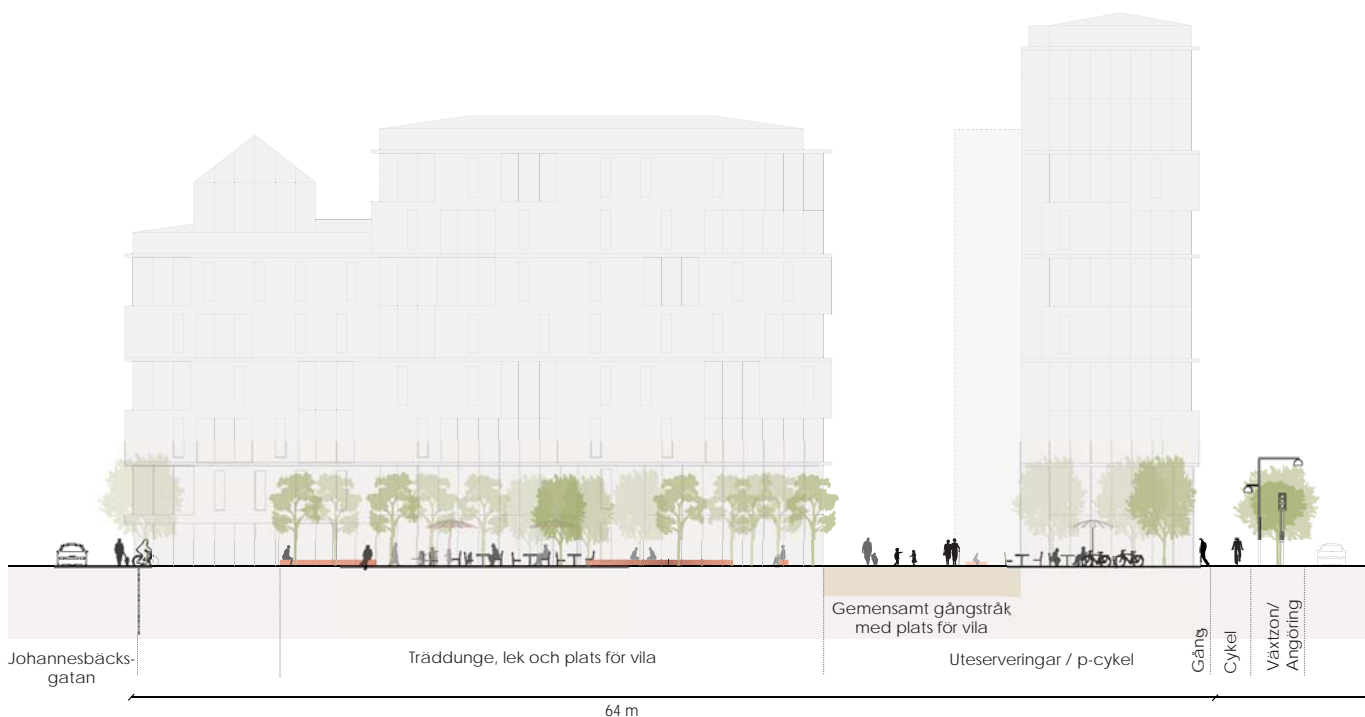
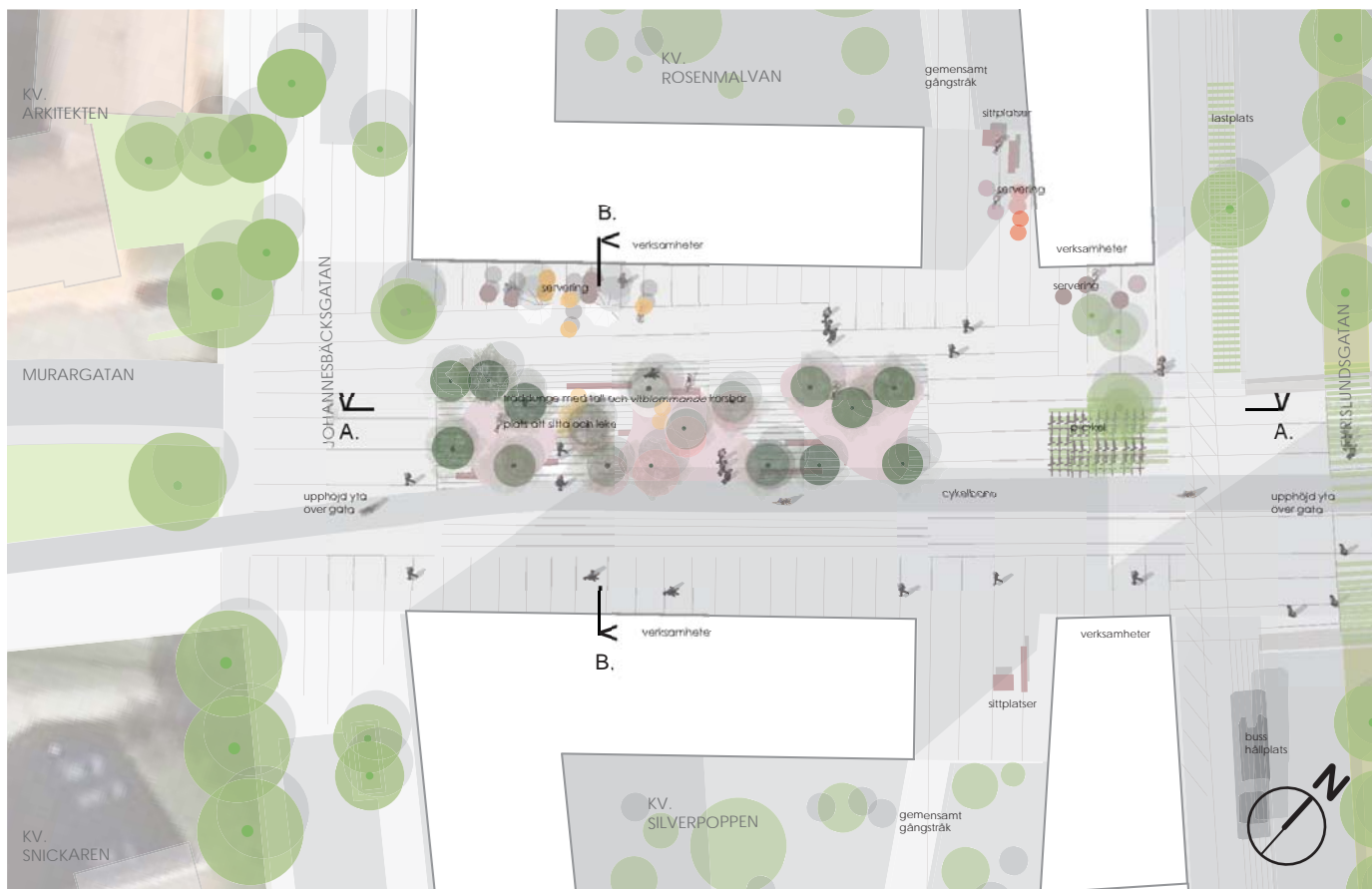
# LILLA TORGET



Gunther Vogt Landskapsarkitekt, Schweiz



# PLATSSPECIFIKA UTFORMNINGSPRINCIPER



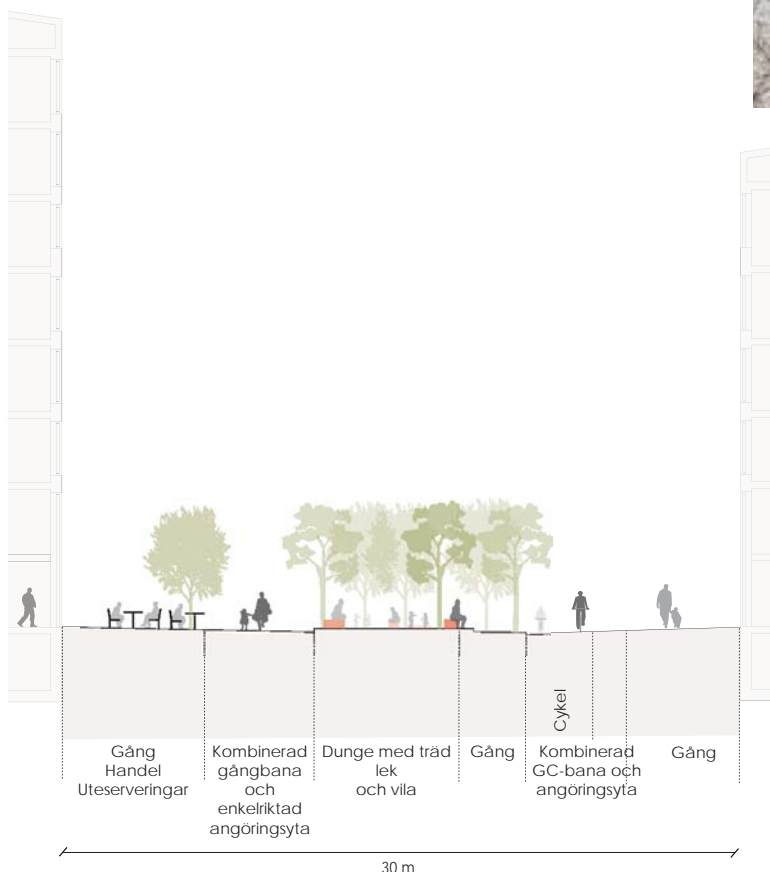
A. PRINCIPSEKTION GENOM LILLA TORGET

# LILLA TORGET = FYLLT

Lilla torget utgör en central plats mellan de västra kvarteren i norr och i söder. Tillsammans med torget på östra sidan Fyrislundsgatan skapas en torgsekvens som ska upplevas som en kulturell och kommersiell nod.

Det finns direkta anslutningar från Lilla Torget till östra torget och det gemensamma gångstråket. Från platsen är det lätt att urskilja och ledas in på gångstråket som går genom kvarteren och som utformas med generösa entréplatser norr och söder om Lilla Torget. Två åtta- respektive tio våningshus ramar in platsen där handel och serveringar i bottenplan bidrar med liv och rörelse. Serveringarna tillåts spilla ut på ytan vars möblemang går i linje med det offentliga för att på så vis sätta ut gränsen mellan det privata och offentliga.

En tre meter bred cykelbana går längs med den södra delen av platsen. Cykelbanan och angöringsvägen överlappar för att ge så mycket utrymme som möjligt för träd, sittplatser och informell lek. En cykelparkering för ca 24 cyklar är placerad nära Fyrislundsgatan. Utrymme för ledningar och mindre rörmagasin ligger under mark mellan cykelbana och den sydliga fasaden. Utrymme för ett dagvattenmagasin reserveras under delar av ytan.

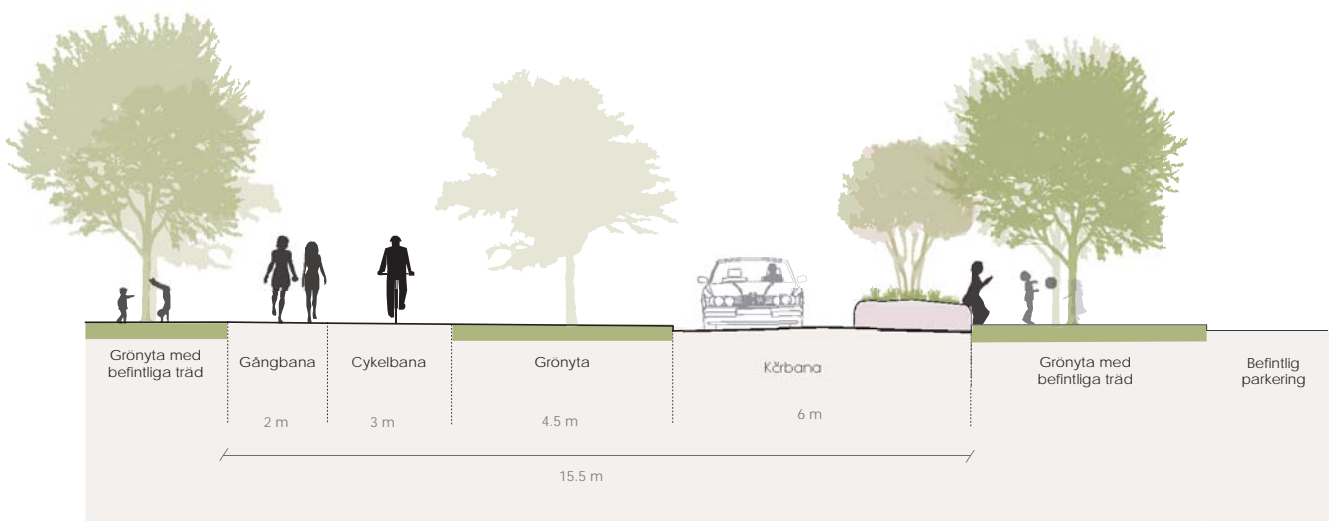
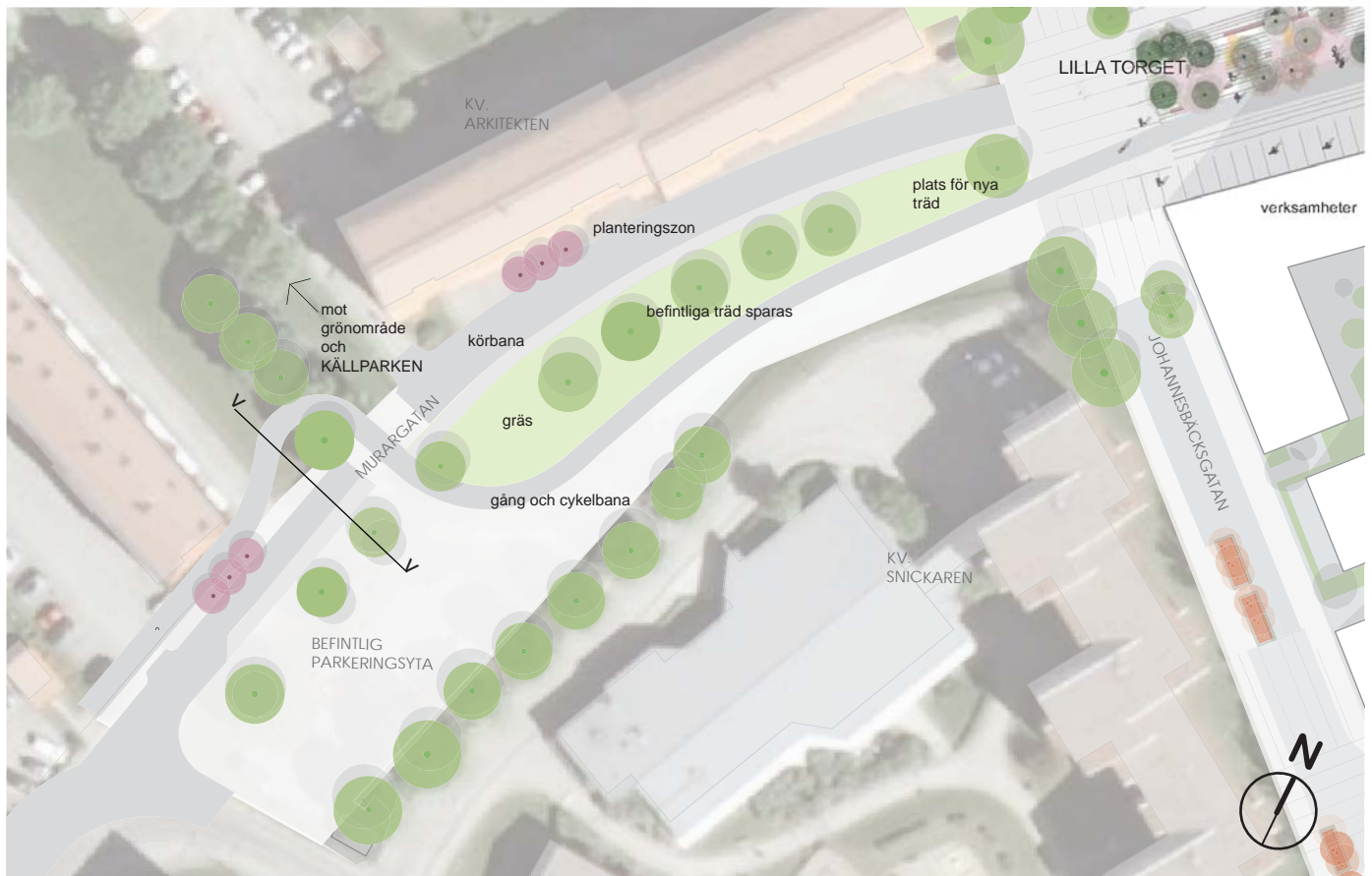


B. PRINCIPSEKTION GENOM LILLA TORGET

Träden på Lilla Torget är östra torgets invertering, så tillvida att den central delen markeras och fylls av en dunge träd, växtmaterialet består av tall som ger vintergrönt och en blandning av förslagsvis körsbärsträd som kan spegla årstiderna och ge skuggspel. Träden lyfter platsen och får den att kännas intimare. Placeringen är oregelbunden för att likna dungar som bildar mindre rum. Träden i sin helhet bryter mot torgets annars strikta utformning med höga raka fasader.

För att markera zonen för vila och lek kan en svag höjning av marken markera dess rumslighet och bli en rofylld plats. Samspelet mellan torgets fysiska element och programmeringen, ger platsen sin karaktär.

# PLATSSPECIFIKA UTFORMNINGSPRINCIPER



PRINCIPSEKTION GENOM MURARGATAN

# MURARGATAN

Murargatans förlängning ska upplevas som en grön entrézon till området och kopplingen med Murartorget ska vara sömlös och tydlig. Gatan blir en viktig länk mellan Östra Sala backe och Uppsala centrum.

Den norra vändzonen ersätts med en dubbelriktad bilgata med låga trafikflöden vilket ger en tryggare miljö att vistas i för barn, gående och cyklister. Gatan utformas likt en inomgårdsgata med mycket plantering och shared-space känsla.

De befintliga träden och den större gräsremsan sparas och kompletteras med blommande träd som kan samspela med de längs Johannesbäcksgatan. Sjuk av växter kan planeras in som följer årets säsonger. Försiktigt belysta träd på Murargatan kan ge vägledning och vara platsbildande även när det är mörkt. Det ska vara en plats där barnen kan mötas spontant. Ett flerstamigt träd eller ett lekelement som man kan klättra i kan bli en spontan samlingsplats och göra gatan levande. En yta kan reserveras för mindre lek. Möblering längs gatan får gärna samspela med möbleringen för Murartorget så att de läses ihop som ett enhetligt stråk. En planteringszon är möjlig mellan den nya gatan och infartsytan vid kv Arkitekten för att knyta ihop och skapa en helhet.

Cykelstråkets passage över Johannesbäcksgatan ordnas som en cykelöverfart vilket innebär att den höjs upp och biltrafiken måste väja för cyklisterna. Befintliga ledningar går i befintlig gata fram till första övergångsstället i Murargatan. Sedan går de längs med gång och cykelvägen.



Vy mot Murargatan som det ser ut idag med vändplatsen i förgrunden.



a.



b.



c.

## BILDTEXT

- a. Träd som bär frukt.
- b. Blommande och formstarka träd gör gatan levande.
- c. Robust flerstamigt träd kan bli en lekfull samlingsplats för barnen att använda.
- d. Effektbelyst träd på vintern skapar trygghet och ger vägledning.



d.

# GEMENSAMT GÅNGSTRÅK GENOM KVARTER



Vy av det gemensamma gångstråket genom kvarteret  
Östra Sala Backe etapp 2





# PLATSSPECIFIKA UTFORMNINGSPRINCIPER



## KVARTERENS INNEGÅRDAR

### DELOMRÅDE 1, 2 & 3

Den gemensamma odlingen mot gångstråket bevattnas med regnvatten. Allt för att uppnå en hög grönytefaktor och ta hand om allt dagvatten inom tomt.

### DELOMRÅDE 5

En grönskande trädgård med odlingslotter för stadsodlare som inbjuder till gemensamma aktiviteter. En bäck och damm anläggs som del av dagvattenhanteringen.

### DELOMRÅDE 6 & 7

Rummen inom kvarteren är öppna för allmänheten att uppehålla sig på. De gestaltas som "aktivitetsbubblor" och definieras genom ytmaterial, möblering och vegetation.

### DELOMRÅDE 8

Gården planeras som torrbacke med lundmiljö. En stor del av gården är skuggig med en rik och frodig grönska med olika skikt, med fokus på växternas form och struktur. Den östra delen är solbelyst större delen av dagen och där finns odling och olika typer av sittmöjligheter.

### DELOMRÅDE 10

Gården rymmer odlingslotter med intilliggande växthus, grillplats och sittplatser med omgärdade av grönska.

### DELOMRÅDE 11

Gården är planerad med en rik och varierad grönska, som ska vara tålig, vacker att se på och funktionell. En rik flora av träd inklusive fruktträd och buskar med bär. Fokus ligger på arter som ingår i Uppsalas lokala och historiska naturlandskap men också de arter som lockar fjärilar, humlor och solitärbin. Gården erbjuder också kontakt med vatten både som vackert inslag och för den biologiska mångfalden. Den ger även en lokal fördröjning av dagvatten.

## DET GEMENSAMMA GÅNGSTRÅKET

Stråket öppnar och kopplar samman kvarteren så att dessa inte upplevs som slutna och otillgängliga för de boende i kringliggande kvarter och för de som passerar förbi eller besöker platsen.

Gårdarna gestaltas av olika landskapsarkitekter. Gångstråkets styrka är att den har en enhetlig identitet och en stram gestaltningsprincip för att inte konkurrera med gårdarnas gestaltning och grönska. En lugn gestaltning stärker upplevelsen av det runt omkring vilket är ett av syftena för stråket.

Gestaltningen ska tydliggöra länken mellan privat och offentlig plats och där gårdarnas kvartersgräns ligger diagonalt genom kvarteret utgör stråket en naturlig gräns. Markbeläggningen är densamma som på de offentliga ytorna utanför kvarteren och vid entrézonerna. Entréplatserna har plats för vila i sol eller skugga och tillåter utblick över kvarteren. Möblemanget ska samspela med kringliggande miljö. Den hårdgjorda ytan ger en bra kontrast till gårdarnas gestaltning som ofta omfattar gräs, stenmjöl eller planteringar. De gånger som ligger på kvartersmark ska helst skilja sig i material från själva stråket.

En dagvattenlösning som leder vatten till växtbäddarna på Lilla Torget och tvärgatorna integreras och bredden är dimensionerad för driftfordon.

Plattorna ska samspela med markbeläggningen av de mötande ytorna på offentlig plats. För att skapa spänning i marken kan plattorna skifta riktning längs vägen. Inga landskapsformer och mönster på kvartersmark får överlappa med gångbanan. Inga privata möbler får överlappa eller installeras på stråket. För att öppenheten mot stråket ska bibehållas ska staket, murar och planteringar får inte vara högre än 1.1meter.



Gångstråk genom bostadskvarter, Frankrike

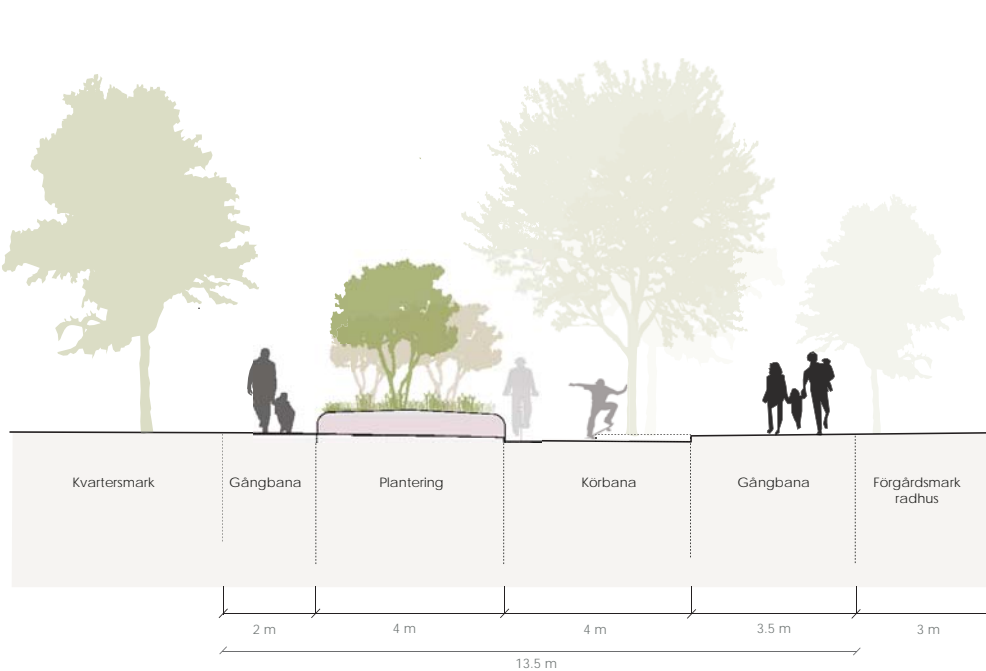
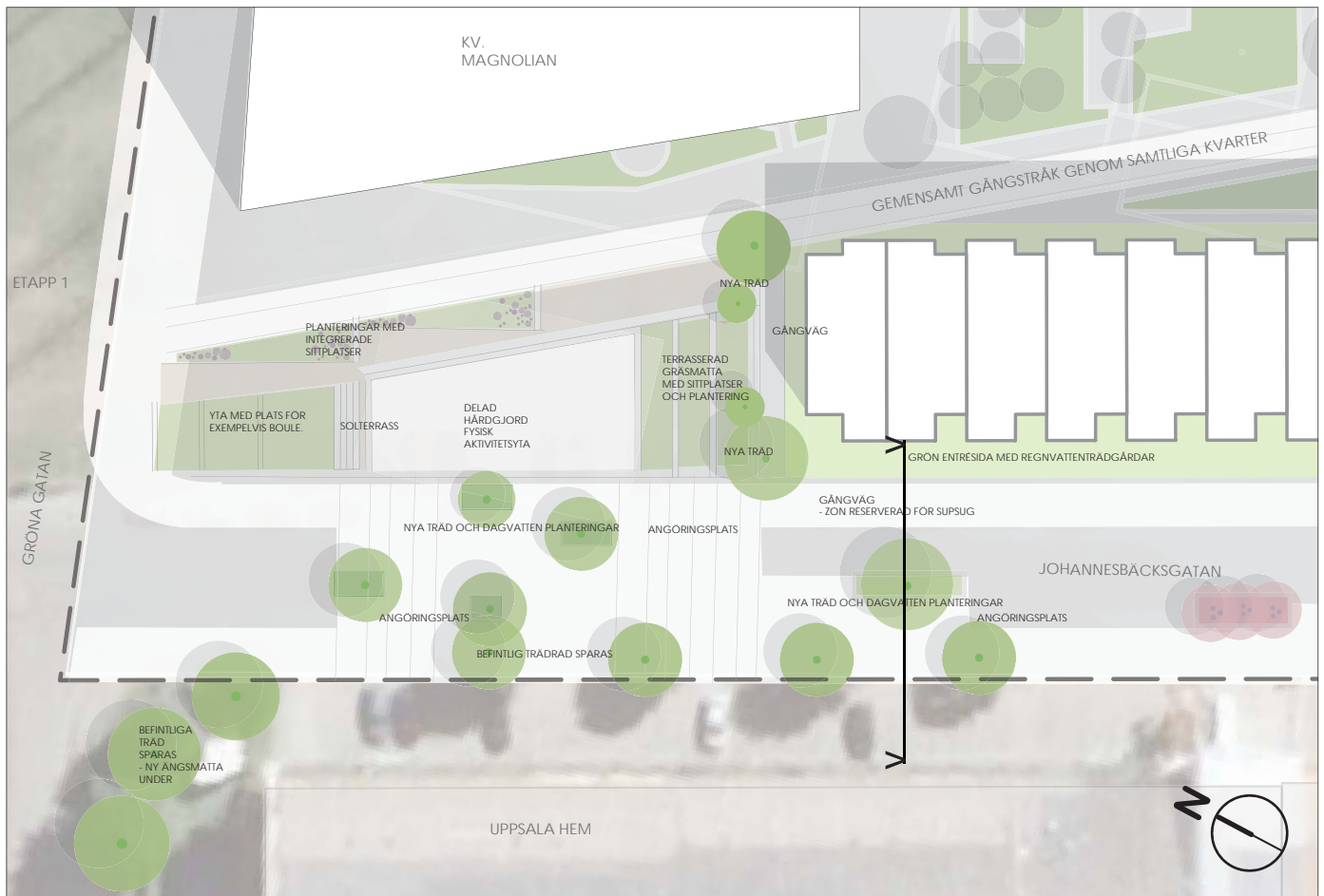
# NORRA FICKPARKEN



Norra parken konceptskiss Östra Sala Backe etapp 2 (Grontmij)



# PLATSSPECIFIKA UTFORMNINGSPRINCIPER



PRINCIPSEKTION GENOM JOHANNESBÄCKSGATANS ÖVRE DEL

## NORRA FICKPARKEN

Platsen ligger längst i norr av etapp 2, söder om Gröna gatan och fungerar som en central plats mellan etapp 1 i norr och etapp 2 i söder. Ett dagvattenmagasin under mark upptar nästan hela ytan vilket begränsar trädplantering.

En del av marken över Johannesbäcksgatan läses samman med fickparken och bildar en 'shared space' yta för att uppmunna bilister och cyklister att sakta ner.

Innehållet för platsen utvecklas för att tillgodose behoven av aktiviteter för ungdomar och äldre barn. En parkour – eller typ av anläggning som lockar till rörelse som exempel skateboard är att föredra för att ungdomar ska kunna välja en träningsform fri från uttagningar och tävlingar och istället lära sig att ta sig förbi alla sorters hinder - fysiska som mentala. Anläggningen ska vara utformad för att passa både vana och ovana utövare och vara tillräckligt robust och preparerad för stort slitage. Förutom att erbjuda en yta för fysisk aktivitet ska platsen skapa utrymme för andra målgrupper att vistas här.

Ytan består av tre olika delar som läses ihop genom låga sittmurar, planteringar eller gångytor. Större sjok av växter integreras för att ge platsen en mjuk inramning och bli en attraktiv plats för alla åldrar att vila.

Planteringarna får gärna vara årstidsrelaterade och bilda en 'sinnenas trädgård' som lockar insekter och består av doftande arter. Man ska obehindrat kunna röra sig mellan de olika ytorna och inga skymda rum får uppstå genom högväxta häckar eller planteringar. Det får gärna finnas marktäckande växter som är vintergröna för att förlänga säsongen. När marktäckarna har etablerat sig blir ytorna skötselextensiva.

Platsen kommer kännas trygg att vistas på genom sin översyn från kringliggande bebyggelse och placeringen mellan flera gångstråk. Belysningen ska ta hänsyn till kringliggande bostadshus.

Hårdgjorda högre kanter som markerar planteringsbäddar, angöringsytor och andra anläggningselement på den övre delen av Johannesbäcksgatan ska vara preparerade för att användas av exempelvis skatere och sparkcykel användare.

Delar av utformningen av innehållet för platsen kan tas fram med en grupp ungdomar för att stärka deras relation till platsen och känsla av tillhörandeskap.



a.



c.



b.

a. En PARKOUR kan utvecklas tillsammans med specialister och ungdomar.

b. Platsgjutet betong som kan luta för att skapa en lekfull yta med olika funktioner för sport och lek.

c. Sittplatser bland plantering blir en intim och inspirerande plats att vistas på.

d. Exempel en boulebana



d.