

Handläggare
Annika Danielson

Datum
2015-11-27

Diarienummer
PLA 2012–20161

Miljöbedömning; Steg 1 - Behovsbedömning

Detaljplan för Studenternas IP

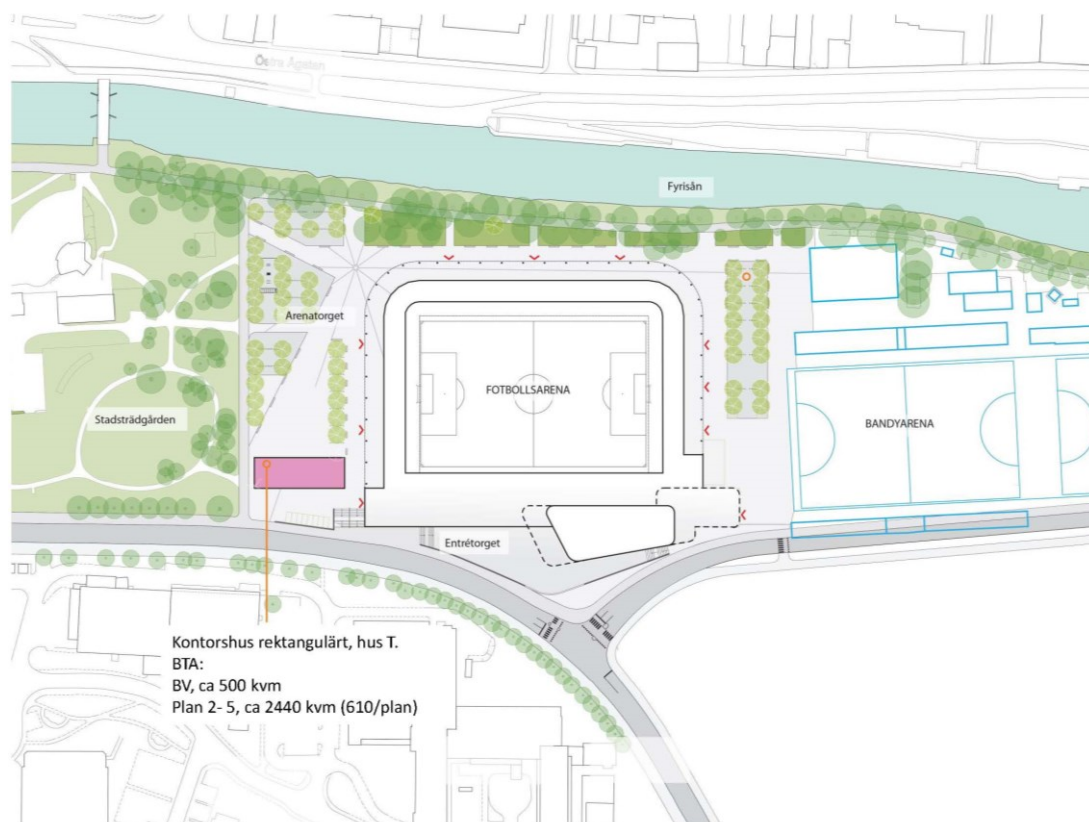
BEHOVSBEDÖMNING FÖR MILJÖBEDÖMNING

Enligt PBL 5:18 ska bestämmelserna i MB 6:11- 6:18 och 6:22 tillämpas om ett genomförande av en detaljplan kan antas medföra risk för betydande miljöpåverkan (EU-direktiv 2001/42 EG). Vid betydande miljöpåverkan ska en miljöbedömning av planen göras under vars process en miljökonsekvensbeskrivning tas fram. För att kommunen ska kunna ta ställning till om en detaljplan medför risk för betydande miljöpåverkan eller inte görs en behovsbedömning utifrån förordningen (1998:905) om miljökonsekvensbeskrivningar, bilaga 2 och 4. Kommunens checklista för behovsbedömningar utgår från bilagorna och har utgjort underlag för nedanstående bedömning. Samråd med kommunens plangrupp hölls den 16 april 2015.

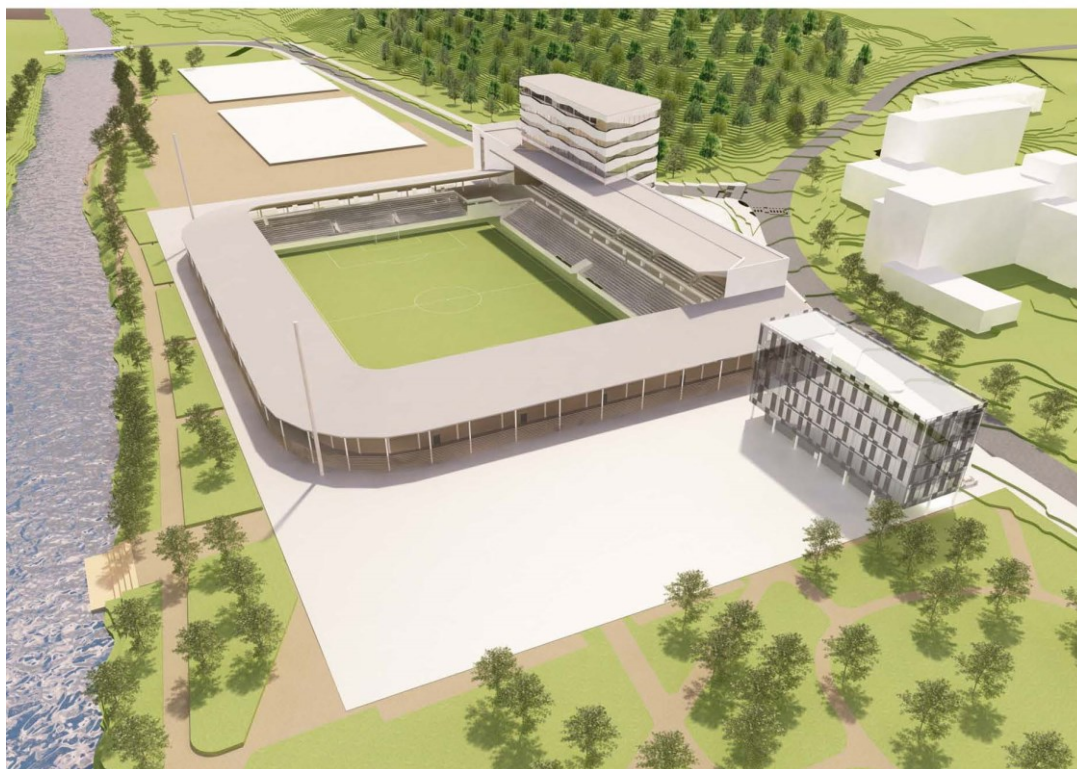
PLANEN

Planen syftar till att möjliggöra för en ny och modern idrottsanläggning inom det område där Studenternas idrottsplats ligger idag. Planområdet omfattar fastigheterna Kronåsen 2:1 och 1:11, samt delar av fastigheterna Kronåsen 1:14 och 1:2. Fastigheten Kronåsen 2:1 ägs av Uppsala kommun Sport- och Rekreationsfastigheter AB. Kronåsen 1:14 och 1:2 ägs av Uppsala kommun och Kronåsen 1:11 är i privat ägo. Idrottsanläggningen ska utformas för fotboll och inriktningen är att bygga för en publikkapacitet på cirka 8 000 sittande åskådare, samt tillhörande byggrätter för bl.a. kontor och centrumverksamhet. Planeringen av den nya arenan samt omgivande ytor ska ske i enhetlighet med pågående utveckling i närområdet och utifrån inriktningen i planprogrammet för Södra åstråket.

Planområdet avgränsas av Fyrisån i öster, befintlig bandyanläggning i söder, Stadsträdgården i norr och Sjukhusvägen och Ulleråkersvägen i väster. Angöring till den nya anläggningen föreslås ske från Ulleråkersvägen och/eller Sjukhusvägen. Utvecklingen kräver även behov av parkering för både bil och cykel samt tillräcklig yta för angöring med bussar och varutransporter. Arenans centrala läge talar för ett fokus på hållbart resande med cykel och kollektivtrafik. Samutnyttjande av parkeringsplatser för bil i närområdet blir nödvändigt för anläggningen. Utvecklingen innebär även lokaler för verksamheter och övriga allmänna ytor som en del i arenaområdet.



Situationsplanen visar en idé om områdets utveckling och lokalisering av funktioner som är kopplade till den nya arenan. Illustration av FOJAB arkitekter.

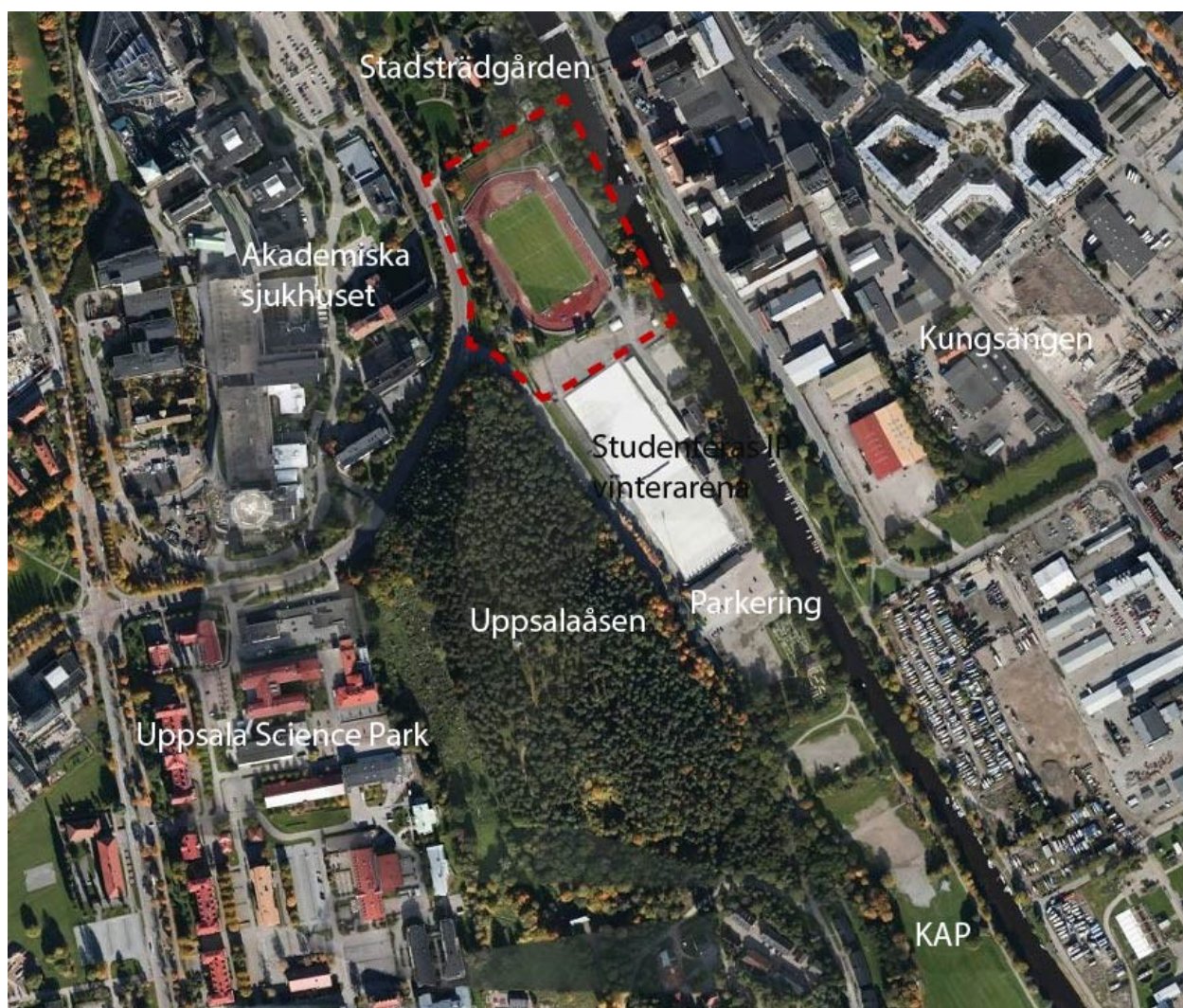


Illustrationen visar ett förslag av fotbollsarenan med tillhörande ytor och funktioner sett från norr. I bakgrunden syns åsen och delar av Akademiska sjukhusområdet. Illustration av FOJAB arkitekter.

PLATSEN

Nuvarande markanvändning och planläge

Planområdet används idag för idrottsändamål och Studenternas IP har legat på platsen sedan 1909. Hela idrottsområdet består av en sommararena för fotboll och friidrott i norr och en vinterarena med två bandyplaner i söder. Till anläggningen finns en markparkering. I söder ligger Kap-fältet, vilket idag utgörs av stora öppna grönytor som bl.a. används för idrott och rekreation. Planområdet ligger med Fyrisån och den skogsbeklädda Uppsalaåsen på var sida. På andra sidan Fyrisån ligger stadsdelen Kungsängen, ett tidigare industriområde som nu omvandlas till bostäder, kontor och handel. Planområdet angränsar även till Akademiska sjukhusområdet där både upprustning av befintliga byggnader och förtätning med ny bebyggelse pågår.



Kartan visar planområdets avgränsning, markerat med röd streckad linje.



Flygfotot visar befintlig fotboll- och friidrottsarena.

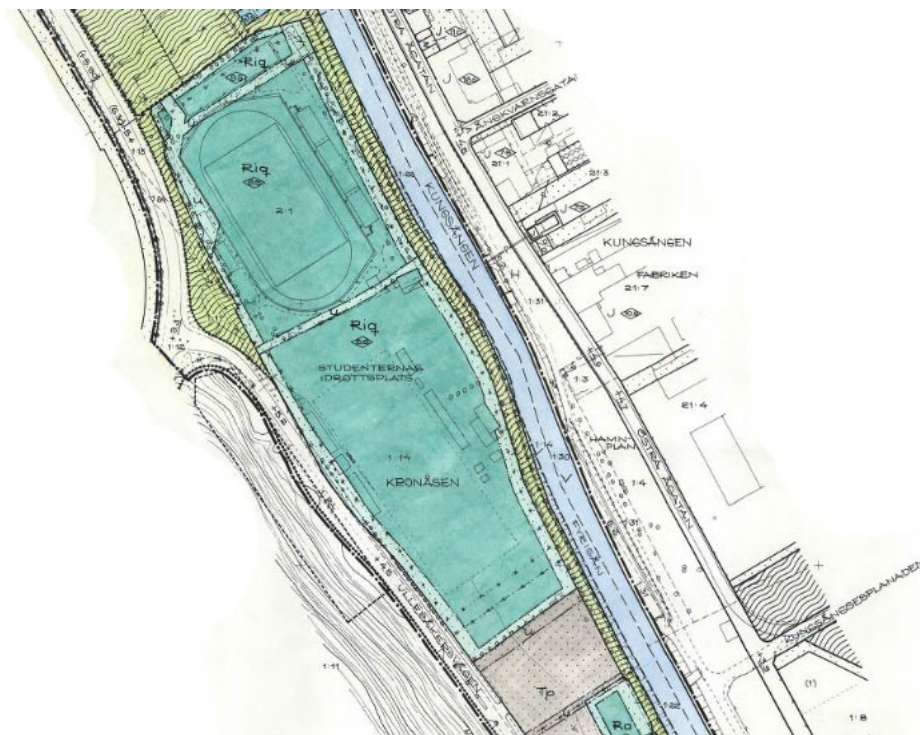
Tidigare ställningstaganden

Översiktsplan 2010

I översiktsplanen anges att åstråket ska utvecklas och värnas som ett attraktivt sammanhängande stråk i hela sin sträckning. De sociala och rekreativa värdena stärks och stor hänsyn tas till befintliga natur- och kulturvärden. Idrotts- och hamnområdet mellan Islandsbron och Kungsängsleden ska gå mot en centrumnära och lättillgänglig aktivitetspark. Stadsträdgården ska integreras med ett väl sammanhållet område för elitidrott, evenemang och friluftsliv. I översiktsplanen anges att Studenternas idrottsplats ska utvecklas med fortsatt inriktning på elitidrottsverksamhet.

Gällande plan

Gällande detaljplan för området antogs 1987. Planen tillåter att planområdet kring Studenternas IP används för "idrottsändamål och därmed samhörigt ändamål". Planen reglerar att karaktären på området inte får förvanskas och inte heller att befintliga byggnaders yttre form och allmänna karaktär får förvanskas. Ny bebyggelse ska ges utformning och färg som är lämplig utifrån stadsbilden och områdets karaktär. I större delen av området är högsta byggnadshöjd satt till 8,5 meter. I detaljplanen är Stadsträdgården och smala ytor mot Sjukhusvägen och Fyrisån planlagda som parkmark.



Gällande detaljplan för området från 1987. Den huvudsakliga användningen är för idrottsändamål.

Program för Södra Åstråket

I planprogrammet för Södra Åstråket, antaget i plan- och byggnadsnämnden i februari 2015, anges att målet för områdets utveckling är att skapa ett levande, upplevelserikt och innehållsrikt park- och aktivitetsstråk som fungerar både vid stora evenemang och till vardags. Södra Åstråket utgör en del av stadens innersta delar och har ett starkt symbolvärde dels ur ett historiskt perspektiv samt för idrotts- och evenemangsbesökare, och för vardagsrekreation för Uppsalaborna.

I planprogrammet skrivs att Studenternas är ett välkänt varumärke i idrottssverige som ska få en efterlängtd och välbehövlig omvandling. Arenans läge, i det sammanhängande parkområdet i stadens centrum med Akademiska sjukhuset som granne, erbjuder möjligheter till nya och utvecklande samverkansformer med inriktning mot idrott, fysisk aktivitet och folkhälsa. I planprogrammet anges att studenternas ska inrymma verksamhetslokaler och ge plats för den egenorganiserade idrotten.

Ett urval av övergripande mål ur programmet för arbetet med att utveckla Södra Åstråket och Studenternas IP:

- Höga arkitektoniska kvaliteter ska präglade hela det centrala rummet inklusive de verksamhetsanläggningar som ska inrymmas här.

- Skapa ett attraktivt idrotts-, rekreations- och evenemangsstråk för både uppsalabor, turister och evenemangsbesökare. Skapa dragningskraft för området som helhet och i delar.
- Skapa attraktivitet och trygghet i området under dygnets och årets alla delar.
- Planera anläggningar utifrån energismarta lösningar som präglas av långsiktig hållbar teknik.
- Utvecklingsarbetet ska präglas av hög kvalitet i såväl planeringsfas som genomförandefas.
- Stärka stråk och kopplingar över barriärer som Fyrisån och mellan områdets olika funktioner.

Behovsprogram för nya Studenternas IP

I Idrotts- och fritidsnämndens behovsprogram från 2013 för nya Studenternas IP anges att målbilden med projektet är att utveckla Studenternas idrottsplats så att denna året runt utgör en funktionell och modern arena. I behovsprogrammet beskrivs att den befintliga anläggningen på Studenternas är mycket eftersatt och uppfyller inte dagens behov på en modern idrottsanläggning.

Pågående planer i närområdet

Bro över Fyrisån vid Kungsängsesplanaden

Detaljplanen berörs av det pågående planarbetet för en ny broförbindelse och vägdragning över ån mellan Kungsängsesplanaden och Ulleråkersvägen och vidare mot Sjukhusvägen. Detaljplanen för ny bro över Fyrisån var ute på samråd t.o.m. den 14 april 2014.



Kartan visar avgränsningen för detaljplanen för ny bro över Fyrisån mellan Kungsängsesplanaden och Ulleråkersvägen.

Ulleråker

Ett arbete pågår med att utveckla Ulleråkersområdet. Parallellt pågår även detaljplaneläggning. Ulleråker ska utvecklas med bostäder, service, offentliga platser och goda kommunikationer. Både Studenternas IP utgör en strategiskt viktig mötesplats för att binda samman Uppsalas stadskärna med Ulleråker och stadsdelarna söder ut.

Stadsbild och landskapsbild

Studenternas idrottsplats ligger integrerad i ett grönt och offentligt stråk utmed Fyrisån. Stadsträdgården är en central och allmän park och utgör en viktig mötesplats och grönstruktur i Uppsala. Parken ska utvecklas med tydligare entréer, fler upplevelser och vistelseytor samt en tydligare koppling till grönområdena söder ut. Studenternas IP utgör den stora byggda strukturen i ett i övrigt öppet och grönt område. Idag är idrottsplatsen en relativt låg byggnad. Anläggningen upplevs tydligast från omgivande stadsdelar vid evenemang då de höga strålkastarna är tända. Topografiskt sätt binder anläggningen samman den högre skogsbeklädda åsen med Fyrisån.

Biltrafik till området angör idag från Ulleråkersvägen i väster. Utmed Fyrisån finns ett välanvänt gång- och cykelstråk och bron Hamnspången utgör en viktig länk över ån för gående och cyklister och även vidare mot Akademiska sjukhuset. Inne i Stadsträdgården finns gott om promenadstråk.

Studenternas IP utgör en central länk mellan olika gröna strukturer och även i förhållande till Akademiska sjukhusområdet. Det är viktigt att en ny anläggning bidrar till att bevara och förstärka dessa kopplingar och att Södra Åstråket upplevs som ett generöst och sammanhållet rekreativt stråk i hela sin sträckning. Anläggningens skala och utformning ska vara väl anpassad till platsen och de rumsliga förutsättningar som finns både inom och kring planområdet såsom de stora höjdskillnaderna mellan Fyrisån och åsen.

En ny broförbindelse och vägdragning mellan Kungsängsesplanaden och Ulleråkersvägen, söder om planområdet, kan komma att påverka stadsbilden och landskapsbilden i området samt hur människor rör sig till och från den nya arenan.

Kulturarv

Planområdet ligger inom riksintresseområdet för kulturmiljövården, Uppsala stad. Motivering och uttryck för riksintresset Uppsala stad har förtydligats genom Riksantikvarieämbetets beslut 2013-12-18. Gällande motivering för riksintresset är starkt präglad av centralmakt, kyrka och lärdomsinstitutioner. Bland riksintressets många uttryck anges lärdomsstadens bebyggelse fram till idag och platsnamn som anknyter till stadens kulturhistoriska utveckling.

Som en följd av ett ökande intresse för idrott hos studenterna gick Uppsala fram som idrottsstad efter sekelskiftet 1900. Detta intresse för idrott spred sig också till stadens borgerskap och föreningar bildades. Idrottsgrenarnas mångfald och utövarnas kvalitet bidrog till att förmedla bilden av Uppsala som en av landets mångfaldigaste idrottsstäder.

I början av 1900-talet erbjöd sig Uppsala studentkår att delfinansiera behövliga idrottsanläggningar. Genom detta initiativ beslutade även riksdagen att bevilja medel till ett akademiskt gymnastikhus och en plats för utomhusidrott. Idrottsplatsen invigdes 1909 och Svettis togs i bruk 1910. Studenternas idrottsplats förvaltades av Studentkårens idrottsförening. 1930 övergick idrottsplatsens förvaltning till Uppsala stads idrottsnämnd. Sedan dess har anläggningen byggts ut kraftigt i olika omgångar.

Studenternas idrottsplats – en del av riksintresset?

Ett område som är riksintressant ur kulturmiljösynpunkt visar på ett tydligare sätt än andra upp en lokal karaktär och kvalitet genom att det går att avläsa tidsdjup, särprägel eller representativitet för den specifika karaktären eller kvaliteten. I ett sådant område kan betraktaren få ett utsnitt av en pedagogisk, spännande och levande berättelse om landets och befolkningens utveckling. En av riksintresseinstrumentets starka sidor är möjligheten att anlägga ett nationellt perspektiv på en lokalt förekommande företeelse.

Studenternas är en anläggning som genom sitt namn erinrar om en tid när idrottsövning var en angelägenhet som främst involverade stadens akademiska ungdom. I sin tidiga skepnad var anläggningens förvaltning i första hand studenternas angelägenhet, vilket också platsnamnet antyder. Studenternas idrottsplats är ett uttryck för ett ökat intresse för idrott inom den akademiska sfären åren efter 1900.

Naturmiljö

Området kring Studenternas idrottsplats är rikt på parker och naturområden med höga sociala och ekologiska värden. Stadsträdgårdens grönstruktur är utpekad som är särskilt bevarandevärd. Fyrisån utgör ett mycket värdefullt vattenområde och enligt Upplandsstiftelsens databas över ekologiska och landskapsmässiga värden har ån ett högt naturvärde. Åsen i väster har enligt databasen ett mycket högt naturvärde och är särskilt bevarandevärd.

Söder om Kungsängsleden ligger natur- och friluftsområdet Årike Fyris som sträcker sig längs åns båda sidor från Kungsängsbron och ner till Flottssundsbron i söder. Årike Fyris består av ån, åsen, skog samt åker-, ängs- och betesmarker. Området har ett rikt fågelliv.

Längs Fyrisåns västra sida, utmed planområdet, finns trädrader. Träden har både ett högt ekologiskt och estetiskt värde samt omfattas av det allmänna biotopskyddet. Målet är att bevara dessa vid utvecklingen av idrottsplatsen. Om något av träden behöver tas bort måste dispens sökas hos länsstyrelsen.

Söder om planområdet, i närheten av den tillfälliga förskola som finns i området idag, finns en bäck som rinner i väst-östlig riktning. Bäckens binder samman åsen med ån och kan antas vara en betydelsefull livsmiljö för olika djur- och växtarter.

Strandskydd

Strandskyddet är ett generellt skydd som gäller vid kuster, sjöar och vattendrag i hela landet. Det skyddade området är normalt 100 meter från strandkanten, både på land och i vattenområdet. Länsstyrelsen kan även utöka strandskyddet upp till 300 meter, om de anser det nödvändigt för att säkerställa något av strandskyddets syften. Inom ett strandskydd får man inte bygga nya byggnader och inte heller ändra befintliga byggnaders användning. För att kunna bygga inom 100 meter från strandkanten behövs därför dispens från strandskyddet. Dispens kan fås om området som ska bebyggas innefattas av vissa kriterier och intresset av att detaljplanera området ska väga tyngre än strandskyddets syften. Det är inte tillåtet att upphäva strandskyddet eller ge dispens från strandskyddet för den del av området som behövs för att allmänheten ska kunna passera utmed vattnet, mellan strandlinjen och den planerade bebyggelsen.

Följande kriterier är relevanta för utvecklingen av Studenternas IP:

- området är ianspråktaget på ett sätt som gör att det saknar betydelse för strandskyddets syften,

- området behövs för att utvidga en pågående verksamhet och utvidgningen inte kan genomföras utanför området,
- området behöver användas för att tillgodose ett annat allmänt intresse som inte kan tillgodoses utanför strandskyddsområdet.

Strandskyddet kommer att behöva upphävas i och med att en ny detaljplan tas fram för Studenternas IP. Strandskyddet upphävs då i samband med att den nya detaljplanen antas.



Kartan visar det område utmed Fyrisån som omfattas av strandskyddet. Data från länsstyrelsen.

Rekreation och friluftsliv

Hela åstråket är ett område för rekreation och friluftsliv bestående av Stadsträdgården, Studenternas idrottsplats, Kap-fältet samt kopplingen till friluftsområdet Årike Fyris i söder. Även åsen har höga rekreativa värden och här startar Gula stigen som är en vandringsled som sträcker sig ända ner till Skarholmen i södra Uppsala. Längs åns västra sida utmed planområdet går vandringsleden Linnés Ultunavandring och längs gång- och cykelvägen på åns östra sida sträcker sig Linnés Danmarksvandring från Hamnplan ned mot vindbron.

Miljöbelastning

Det finns inga kända markföroreningar kring Studenternas idrottsplats. I Stadsträdgården finns en förorening av riskklass 1 från en tidigare plantskola.

Samhälls- och naturresurser

Planområdet ligger i ett område med goda förbindelser när det gäller gång- och cykelstråk. Området ligger även med god tillgång till kollektivtrafik på Sjukhusvägen. Avståndet till Uppsala resecentrum är cirka 1 kilometer. Det finns en redan etablerad infrastruktur till och runt området. Denna kommer dessutom förbättras om en ny bro skulle anläggas över Fyrisån vid Kungsängsesplanaden.

Planen ligger inom stadsväven vilket innebär att befintliga system finns för el, vatten och avlopp.

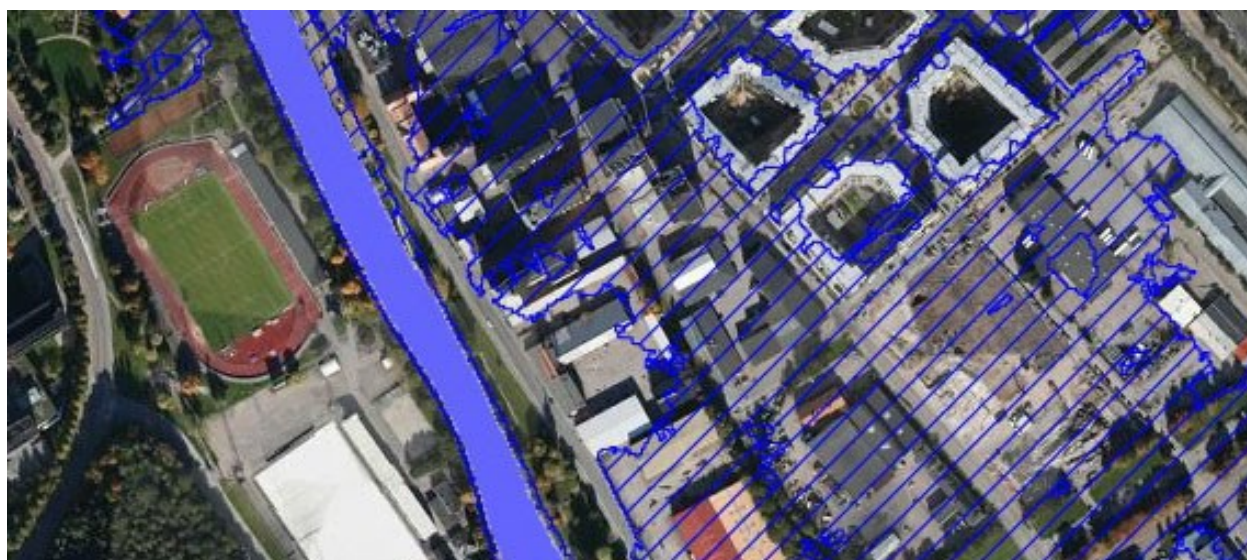
Åsen som gränsar till planen i väster utgör ett grundvattenmagasin och därmed en viktig resurs för hela Uppsala. I vissa delar är jordlagret mycket tunt vilket gör magasinet sårbart. För Uppsalaåsen beslutade länsstyrelsen 1996 om vattenskyddsområde i form av inre skyddszon och brunnsområde för grundvattentäkten i Uppsalaåsen i Ulleråker. Ett vattenskyddsområde skapas med stöd av 21-22 §§ i 7 kapitlet i miljöbalken. Planområdet ligger inom det inre vattenskyddsområdet. Dispens krävs därför för markarbeten inom 3 meter från högsta grundvattenyta. Dispens söks hos länsstyrelsen. Vid åsens fot nära Sjukhusvägen finns ett brunnsområde som används för uttag av vatten. Brunnsområdet är en viktig del i stadens vattenförsörjning. Uttag av vatten i dessa brunnar är också en förutsättning för att grundvattnet i staden ska kunna hållas vid en lämplig nivå.

I den pågående detaljplaneläggningen för en ny bro över Fyrisån och ombyggnad av Ulleråkersvägen har en miljökonsekvensbeskrivning (MKB) tagits fram. MKB:n behandlar de aspekter som anses kunna medföra en betydande miljöpåverkan; skydd för vattentäkt, trafikflöden, buller, kulturmiljö och brons påverkan på vattenflödena i Fyrisån. Beträffande påverkan på vattentäkten och närheten till brunnsområde anger man att den förväntade ökningen av trafikmängden på Ulleråkersvägen medför att risken ökar för att en eventuell förorening når grundvattnet. Den nya vägen är därför föreslagen att placeras något öster ut mot idrottsplatsen där lerlagret är mer än 10 meter djupt, vilket bedöms ge ett bra skydd för grundvattentäkten. Endast en mindre del av Ulleråkersvägen, närmst Sjukhusvägen, ligger inom det område som inte har minst 10 meter skyddande lerlager. Här föreslås istället en konstruerad geologisk barriär som skydd mot infiltration av förorenat dagvatten.

Det finns ledningar som berör planområdet, bl.a. för fjärrvärme och vatten.

Hälsa och säkerhet

Planområdet berörs av det område som påverkas av Myndigheten för samhällsskydd och beredskaps högsta beräknade flöde (streckat i kartan nedan). Området närmst Fyrisån har dessutom stor sannolikhet att svämmas över vid ett 50, 100 och 200 årsflöde.



Kartan visar det område som kan påverkas vid en översvämning. Det streckade området är Myndigheten för samhällsskydd och beredskaps högsta beräknade flöde.

Planområdet berörs idag av buller från Sjukhusvägen och Ulleråkersvägen i väster, Kungsängsleden i söder, samt Östra Ågatan på andra sidan Fyrisån. Idrottsplatsen kan även i sig generera visst evenemangsbuller.

PÅVERKAN

Detaljplanen överensstämmer med översiktsplanens intentioner och följer de riktlinjer som anges i programmet för Södra Åstråket.

Stadsbild och landskapsbild

Stadsbilden och upplevelsen av området kommer att förändras i och med att en ny arena utvecklas på platsen. Även om användningen fortsatt kommer att vara för idrottsändamål blir de byggda volymerna högre och mer utmärkande än idag. Målsättningen är att arenaområdet ska utvecklas med mer verksamheter och allmänna ytor som binder samman Stadsträdgården, årummet och vidare mot Kap-området. De byggda volymerna kommer troligen att upplevas tydligare sett från omgivande delar av staden och arenan bli en märkesbyggnad i Uppsala. Bebyggelsens inverkan på stadens siluett och andra märkesbyggnader ska utredas under planarbetet. Målsättningen är att utvecklingen ska göra Studenternas till en starkare målpunkt och mötesplats för hela Uppsala.

Utvecklingen innebär en högre publikkapacitet samt ett större utbud av verksamheter, vilket kan leda till en ökning av trafik för t.ex. spelarbussar och leveranser. Utmaningen blir att förbättra möjligheten att röra sig till och från området som gående, cyklist och med kollektivtrafik. Tillgängligheten till området för gående, cyklister och kollektivtrafikresenärer är mycket god redan idag, vilka även är de transportformer som bör prioriteras vid utvecklingen av arenan. På vilket sett flödena för både biltrafik, kollektivtrafik, gående samt cyklister kommer att te sig, beror mycket på om en ny bro tillkommer vid Kungsängsesplanaden.

Kulturarv

Det är av stor vikt att den nya arenans utformning och placering noggrant anpassas till platsen och de topografiska förutsättningarna, som en övergång mellan Fyrisån och åsen. Studenternas IP utgör idag en symbol för Uppsala och ligger många uppsalabor varmt om hjärtat. Denna kulturella och traditionsenliga betydelse platsen har måste beaktas och arenan ska fortsatt utgöra en lika viktig del i staden. Den nya byggnadens arkitektoniska kvalitet måste därför utredas noggrant och även anpassas till de omgivande karakteristiska platserna i närområdet. För att bedöma planens eventuella påverkan på en betydelsebärande del i riksintresset Uppsala stad ska ett underlag tas fram som redogör för områdets och anläggningars tillkomsthistoria och precisera dess värden.

Naturmiljö

Naturmiljön bedöms inte påverkas märkbart av utvecklingen. Detta då en befintlig idrottsanläggning redan finns på platsen idag och den nya anläggningen är tänkt att lokaliseras i princip i samma läge. Vid rivning av den befintliga anläggningen och byggnation av den nya, är det viktigt att detta sker med hänsyn och försiktighet till park och natur i området.

Rekreation och friluftsliv

Möjligheten till rekreation och friluftsliv bör inte försämrats i och med den nya arenan. Målet är istället att Studenternas idrottsplats ska förbättra möjligheter som idag finns för rekreation och friluftsliv, genom att fungera som tydligare mötesplatser och binda samman det gröna stråket utmed Fyrisån. Den nya arenan ska stärka kopplingar mellan de olika funktionerna i och kring Södra Åstråket.

Miljöbelastning

Planen kommer inte medföra någon verksamhet som innebär betydande miljöpåverkan.

Samhälls- och naturresurser

En ny och större arena i området kommer innebära en intensivare markanvändning än idag. Detta kan medföra en ökad belastning på samhällsresurser, så som infrastruktur och el, vatten och avlopp.

Vid utvecklingen av planområdet kommer en stor anpassning och försiktighet krävas med anledning av närheten till åsen som grundvattenmagasin samt till brunnsområdet. Hanteringen av dagvatten är också en fråga som kommer att behöva utredas grundligt under planarbetet. Med stöd i den MKB som tagits fram inom detaljplanen för ny bro över Fyrisån är målsättningen att anläggningen så långt som möjligt ska anläggas där ett naturligt skydd finns på minst 10 meter lerlager. Vid byggnation av anläggningen kan belastningen och risken för påverkan på grundvattenmagasinet öka. Dock är detta under en begränsad tid. Risken för en långsiktig påverkan på grundvattenmagasinet är istället störst om trafikbelastningen skulle öka i och med den nya arenan. För att utreda detta ska en trafik- och parkeringsutredning tas fram och utgångspunkten är att hållbara trafikslag som gång, cykel och kollektivtrafik ska prioriteras. Det underlag kring påverkan på grundvattentäkten som tagits fram inom MKB:n för ny bro över Fyrisån, tillsammans med ytterligare utredningar av bl.a. geoteknik och trafikbelastning kommer att användas som utgångspunkt vid lokalisering och utformning av den nya anläggningens olika delar. Utifrån underlaget i MBK:n för ny bro över Fyrisån och de utredningar som tas fram bedömer vi att anläggningen kan utformas på ett sådant sätt som minskar risken för påverkan på grundvattentäkten.

Hälsa och säkerhet

En ny och större arena kan påverka bullersituationen i närområdet, både från evenemang och ökad trafik med t.ex. spelarbussar.

Planarbetet och byggnation av arenan måste ske med hänsyn till risken för översvämning.

I övrigt bedöms detaljplanen inte ha någon betydande negativ påverkan gällande hälsa och säkerhet.

Måluppfyllelse

Detaljplanen motverkar inte några nationella, regionala eller lokala mål.

Samlad påverkan

Ett genomförande av detaljplanen överensstämmer med översiktsplanens intentioner samt utvecklingen av området som anges i programmet för Södra Åstråket.

MOTIVERAT STÄLLNINGSTAGANDE

Med utgångspunkt från ovanstående gör kommunen den bedömningen att ett genomförande av detaljplanen inte kan antas medföra någon risk för betydande miljöpåverkan enligt MB 6:11. En miljöbedömning enligt MB 6:11- 6:18 bedöms därmed inte behöva genomföras.

PLAN- OCH BYGGNADSNÄMNDEN



LÄNSSTYRELSEN
UPPSALA LÄN

Samhällsutvecklingsenheten
Johanna Boman
010-22 33 227
johanna.boman@lansstyrelsen.se

YTTRANDE

1(2)

2016-02-18

Dnr: 402-6838-15

Plan- och byggnadsnämnden
Uppsala kommun
plan-byggnadnamnden@ uppsala.se

Samråd om behovsbedömning till detaljplan för Studenternas IP, Uppsala kommun, Uppsala län

Kommunen har för rubricerad detaljplan begärt samråd med Länsstyrelsen om behovsbedömning enligt 6 § förordningen (1998:905) om miljökonsekvensbeskrivningar.

Planområdet ingår i planprogram för Södra Åstråket. Länsstyrelsens synpunkter på planprogrammet framgår av yttrande dnr 402-7123-13 daterat den 13 mars 2014.

Syftet med planförslaget

Syftet med detaljplanen är att möjliggöra för en ny och modern idrottsanläggning inom det område där Studenternas idrottsplats ligger idag. Planområdet omfattar fastigheterna Kronåsen 2:1 och 1:11, samt delar av fastigheterna Kronåsen 1:14 och 1:2.

Behovsbedömning

Länsstyrelsen bedömer att rubricerad detaljplan kan antas medföra en betydande miljöpåverkan som avses i 6 kap. 11 § miljöbalken, och i förordningen om miljökonsekvensbeskrivningar (1998:905) samt 4 kap. 34 § plan- och bygglagen (PBL 2010:900).

Motivering

Risk för påverkan på grundvatten

Planområdet ligger inom inre skyddszon i Uppsala- och Vattholmaåsarnas vattenskyddsområde och angränsar till brunnsområden. Det innebär att planområdet ligger i ett för grundvattnet mycket känsligt område. I området är geologin mycket varierande. Den markanvändning som planeras är en idrottsanläggning som ska fungera vid stora evenemang och till vardags. I planen ingår även kontor och centrumverksamhet. Intentionen är att göra området mer levande. Det finns risk för att biltrafiken (och även transporter) ökar kraftigt till och från området. Den framtida trafiken utgör en stor potentiell källa för ökad belastning på grundvattnet. Det är osäkert hur trafikflödena kommer påverkas av detaljplanens genomförande.

Hur de framtida trafikflödena till och från aktuellt planområde kommer att se ut är beroende av genomförandet av detaljplanen för ny bro över Fyrisån vid Kungsängsesplanaden. Länsstyrelsens bedömning är att en miljöbedömning ska göras i rubricerad detaljplan och att det inte räcker att ta stöd av underlaget i MKB:n för ny bro över Fyrisån.



2016-02-18

Dnr: 402-6838-15

Sammanfattningsvis bedömer Länsstyrelsen att det, med tanke på planområdets läge i inre skyddszon, närhet till brunnsområde, den omväxlande geologin och risken för ökad belastning på grundvattnet bl.a. från trafiken, finns en risk för betydande miljöpåverkan. Osäkerheter i hur genomförandet av detaljplanen kommer att påverka trafikflöden, samt de osäkerheter som den varierade geologin innebär bidrar till bedömningen.

Övriga synpunkter

Riksintresse för kulturmiljövården

Planområdet ligger inom område av riksintresse för kulturmiljövården Uppsala stad, C40A.

Den planerade idrottsanläggningen med tillhörande byggrätter för kontor och centrumverksamhet kommer att påverka stadens siluett, och även förändra stadsbilden. Ett genomförande av detaljplanen kan komma att påverka riksintresset för kulturmiljövården. Länsstyrelsen anser att kommunen i den fortsatta planprocessen ska ta fram och redovisa ett kulturhistoriskt underlag för att bedöma planens påverkan på riksintresseområdets värden, samt för att kunna anpassa detaljplanens utformning till platsens och omgivningens kulturmiljövården.

Dagvattenhantering

Om de hårdgjorda ytorna inom planområdet ökar vid detaljplanens genomförande, ökar även dagvattenmängderna. Länsstyrelsen anser att när lösningar för att hantera dagvatten tas fram är det viktigt att utforma dessa med hänsyn till att minimera risken för att förorena såväl grundvattnet som Fyrisån.

Deltagare

Länsarkitekt Eva Bergdahl har beslutat i detta ärende. Planhandläggare Johanna Boman har varit föredragande. I den slutliga handläggningen har också miljöskyddshandläggare Anne Wynne och antikvarie Liselott Blombäck deltagit.

Eva Bergdahl

Johanna Boman




SAMMANTRÄDESPROTOKOLL

Sammanträdesdatum: 2016-08-25

- Plats och tid:** Aspen, Stationsgatan 12 klockan 15.00-17.05
- Beslutande:** Erik Pelling (S), Ordförande
Trond Svendsen (MP), 1:e v ordf.
Therez Olsson (M), 2:e v ordf
Kia Solid (S)
Helena Olsson (S)
Kerstin Lundberg(MP)
Florian Burmeister (V)
Rolf Kroon (M)
Rebecca Weissmann (L)
Freija Carlstén (C)
Lars Tufvesson (M)
- Ersättare:** Andrea Karnekvist (V) tom § 265
- Övriga deltagare:** Ulla-Britt Wickström, planeringschef, Christian Blomberg, bygglovschef, Maija Tammela Arvidsson, tf. detaljplanechef, Anneli Sundin, Louise Granér, Annika Danielson, Teresia Erixon, Saga Wingård, Sofie Rosell Güler, planarkitekter, Peter Eriksson, ekonom, Jenny Björnström, bostadsanpassningschef. Tjänstemännen deltar som föredragande i respektive ärende.
- Utses att justera:** Therez Olsson (M)
- Paragrafer:** 226 - 268

Justeringens plats och tid: Kommunledningskontoret, 31 augusti 2016

Underskrifter:

	
Erik Pelling, ordförande	Therez Olsson, justerare
	
Sara Östberg, sekreterare	

ANSLAG/BEVIS Protokoll är justerat. Justeringen har meddelats genom anslag på kommunens anslagstavla.

Organ: Plan- och byggnadsnämnden

Datum: 25 augusti 2016

Sista dag att överklaga: 23 22 september 2016

Anslag sätts upp: 1 september 2016

Anslaget tas ner: 23 23 september 2016

Protokollet finns tillgängligt på: 2 Stadsbyggnadsförvaltningen, Stationsgatan 12

Underskrift: 

SAMMANTRÄDESPROTOKOLL

Sammanträdesdatum: 2016-08-25

§ 234

**Detaljplan för Studenternas IP
2012-020161****Beslut**

Plan och byggnadsnämnden beslutar

att genomföra plansamråd för Studenternas IP.

Ett genomförande av detaljplanen antas inte medföra risk för betydande miljöpåverkan enligt miljöbalken (MB) 6:11.

Reservation

Therez Olsson, Rolf Kroon, Lars Tufvesson (alla M), Rebecca Weissmann (L) och Freija Carlstén (C) reserverar sig skriftligen till förmån för egna tilläggsdirektiv enligt bilaga A § 234.

Sammanfattning

Planen syftar till att möjliggöra för en ny och modern idrottsarena inom det område där Studenternas idrottsplats ligger idag. Idrottsanläggningen ska utformas för fotboll och inriktningen är att bygga för en publikkapacitet på minst 8 000 sittande åskådare, samt tillhörande verksamheter och byggrätter för idrott, centrumverksamhet och kontor. Den nya arenan samt omgivande ytor ska utformas så att området binds samman med Stadsträdgården och anpassas till platsens topografi med Fyrisån och åsen. De byggda volymerna ska ges en arkitektur av hög kvalitet som lever upp till Studenternas som märkesbyggnad och dess tradition som mötesplats för Uppsala.

Fastighetsägare är Uppsala kommun Sport- och Rekreationsfastigheter AB.

Planförslaget överensstämmer med intentionerna i den gällande översiktsplanen från 2010 och programmet för Södra Åstråket från 2015 samt förslaget till ny översiktsplan och innerstadsstrategi för Uppsala.

Beslutsunderlag

Förvaltningens skrivelse 8 augusti 2016, reviderad 18 augusti 2016.
Arbetsutskottet har utan eget yttrande överlämnat ärendet till nämnden.

Justerandes sign



Utdragsbestyrkande



SAMMANTRÄDESPROTOKOLL

Sammanträdesdatum: 2016-08-25

§ 234 forts.

Yrkanden

Erik Pelling (S), ordföranden, yrkar bifall till förvaltningens förslag.

Therez Olsson (M) yrkar med instämmande av Rolf Kroon, Lars Tufvesson (båda M), Rebecca Weissmann (L) och Freija Carlstén (C) att genomföra plansamråd med följande tilläggsdirektiv

att utreda möjligheten att inrymma ytterligare parkeringslösningar i anslutning till Studenternas sport- och rekreationsområde.

att detaljplanens totalhöjd utökas för att kunna tillskapa attraktiva verksamheter och byggrätter för idrott, centrumverksamhet och kontor.

Erik Pelling (S) yrkar avslag på Therez Olssons (M) med fleras tilläggsdirektiv och bifall till förvaltningens förslag.

Beslutsgång

Ordföranden ställer proposition på bifall respektive avslag på Therez Olssons (M) med fleras tilläggsdirektiv. Plan- och byggnadsnämnden beslutar i enlighet med ordförandens förslag.

Expedieras till

Uppsala kommun Sport- och Rekreationsfastigheter AB
Akten

Ärende 5

Detaljplan för Studenternas IP

Förslag till beslut

Moderaterna, Liberalerna och Centerpartiet föreslår Plan- och byggnadsnämnden besluta

att genomföra plansamråd med följande tilläggsdirektiv

att utreda möjligheten att inrymma ytterligare parkeringslösningar i anslutning till Studenternas sport- och rekreationsområde.

att detaljplanens totalhöjd utökas för att kunna tillskapa attraktiva verksamheter och byggrätter för idrott, centrumverksamhet och kontor.

Reservation

Det finns exempel som visar på att man lätt underdimensionerar parkeringslösningar i samband med byggnation av arenor eller eventcenter. Flera parkeringsmöjligheter har under de senaste månaderna tagits bort i Uppsala kommun, utan att dessa ersatts med alternativ. Parkeringskapaciteten i staden har därför försämrats. Vi ser därför risken att det skapas stora framkomlighetsproblem om genomtänkta parkeringslösningar inte finns på plats i anslutning till Studenternas. För att minimera risken för framkomlighetsproblem föreslår vi att möjligheten till att inrymma ytterligare parkeringslösningar i anslutning till Studenternas sport- och rekreationsområde utreds. Detaljplanens totalhöjd bör samtidigt utökas för att kunna tillskapa attraktiva verksamheter och ändamålsenliga byggrätter för idrott, centrumverksamhet och kontor.

ALLIANSN

