



# Studentvägen, Uppsala Kulturmiljöutredning

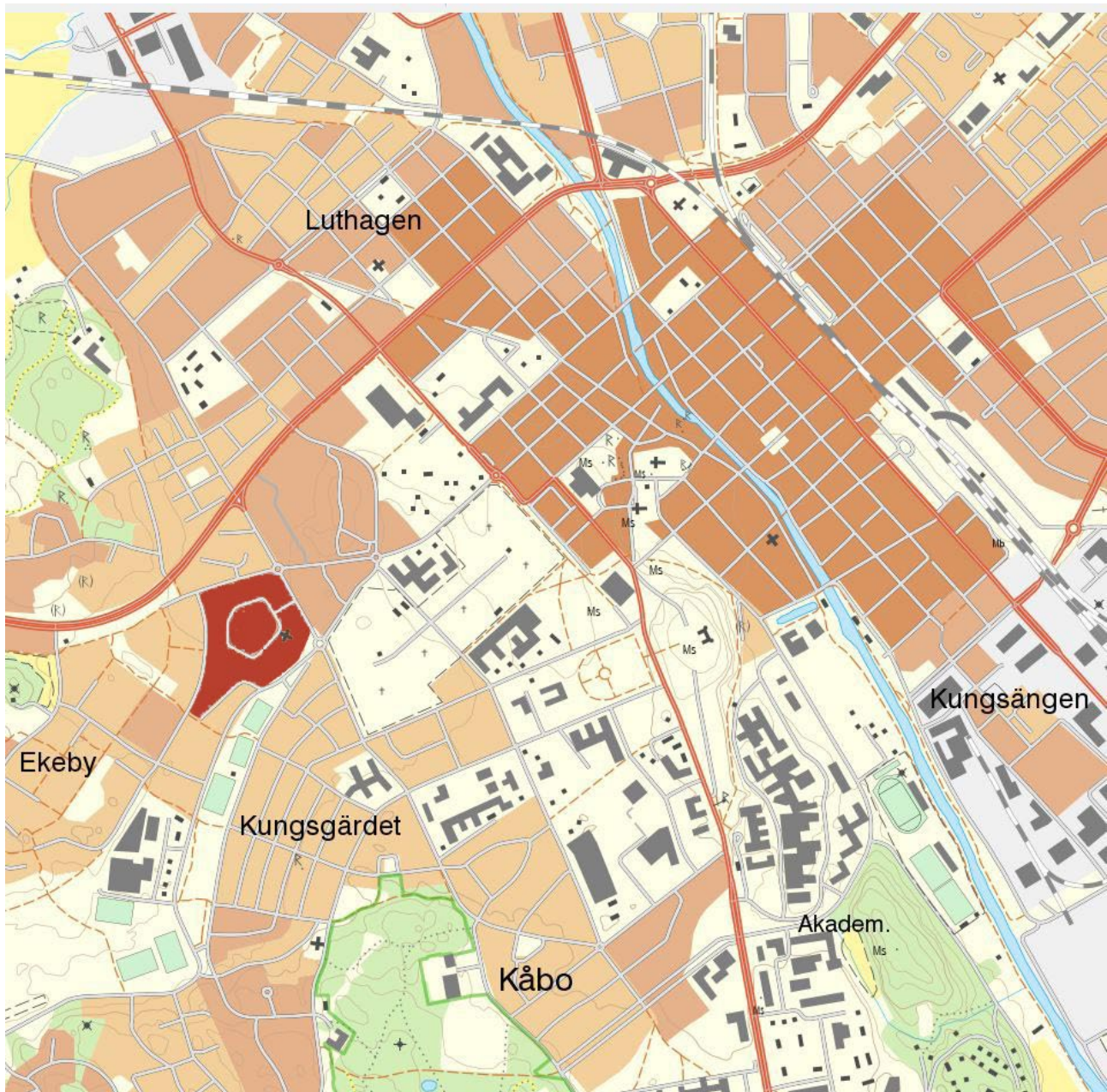
Uppdrag nr. 15U28334

Johan Dellbeck 2015-12-04



## Innehållsförteckning

1. Inledning	5
2. Historik	5
3. Kulturhistorisk värdering	12
4. Byggnadsbeskrivning/kulturhistorisk karaktärisering	13
5. Förslag till förtätning och komplet- tering med nya hus	25
6. Källförteckning	27



Karta över de centrala och västra delarna av Uppsala. Studentvägen med kvarteren Licentiaten och kandidaten är markerade med röd färg.

# 1. Inledning

Denna utredning är upprättad på uppdrag av Norrlands, Gestrike-Helsing och Stockholms nationers bostadsstiftelser. Bakgrunden är att nationernas bostadsstiftelser måste upprätta en ny detaljplan för fastigheterna på Studentvägen för att kunna komplettera den gamla bebyggelsen med ett antal nya bostadshus. I denna rapport beskrivs områdets historik och lite kort om studentbostadens historia i Uppsala. Vidare beskrivs husen närmare och de ges en kulturhistorisk karakterisering och värdering.

Slutligen analyseras de förslag till förtätning som tagits fram från ett kulturmiljöperspektiv.

## *Avgränsning*

Stiftelsen Ansgarsgårdens byggnader omfattas inte av denna utredning.

## **Källor**

De källor som har använts är bygglovsritningar i Uppsala stadsarkiv samt en artikel i Norrlands nations skriftserie *Norlandica* från 1961 där tillblivelsen av bebyggelsen skildras mycket ingående. Vidare har Carl Eric Bergolds och PO Sporrongs stora 3-betygsuppsats i *Konstvetenskap* från 1976 *Att bo i Uppsala, flerfamiljsbebyggelse 1900-1970*, använts som källa. Där görs även en karakterisering och värdering av bebyggelsen på Studentvägen.

## **Planförhållanden/tidigare bedömningar**

### *Gällande plan*

Karlsroområdet med kvarteren Kandidaten och Licentiaten, där Studentvägens bebyggelse uppfördes, planlades i två etapper. Den första etappen, norra och västra delen, planlades 1956 och den södra och östra delen 1958. Dessa planer gäller fortfarande. 2002 upprättades en plan för en mindre del av kv. Kandidaten som avsåg nya bostadshus längs St Johannesgatan och Krongatan.

I boken *Uppsala - en växande stad: bebyggelse 1951-1979* redovisas en kulturhistorisk inventering av bostadsbebyggelse i Uppsala från dessa år. Boken gavs ut gemensamt av Uppsala kommun, länsstyrelsen i Uppsala län samt Upplandsmuseet. De kulturhistoriska bedömningarna har inte antagits av kommunen. I boken har punkt-

husen i kv. Kandidaten samt flerbostadshusen i kv. Licentiaten markerats som *"Byggnader med särskilt arkitektoniskt värde från 1951-79"*. I Bergold/Sporrongs uppsats har bebyggelsen på Studentvägen karakteriserats som representerande en övergångsform mellan 40-talets idylliserande arkitektur och 60-talets stordrifts- och bilismpassade byggande. I Uppsalas översiktsplan från 2010 har Studentvägen inte tagits upp bland de särskilt värdefulla bebyggelsemiljöerna i Uppsala, vilket däremot närbelägna Studentstaden och Rackarbergsgatan har.

## **2. Historik**

### *Bakgrund*

Under 1900-talets första hälft ökade antalet studenter från 1500 till cirka 5000. I äldre tid var det normala att man som student hyrde ett inackorderingsrum på staden i en vanlig lägenhet eller kanske en vindskammare. Studenterna blev på detta sätt en viktig inkomstkälla för många uppsalabor som fick hyra ut rum. Redan på 1800-talet hade särskilda studentrumsvåningar inretts i hyreshus i staden, t.ex. Olympen på Västra Ågatan från 1853. Det byggdes också ett mindre antal studenthem med hjälp av privata donationer under slutet av 1800-talet, bl.a. Norrbyska studenthemmet och Fjellstedtska studenthemmen på St Johannesgatan. Studenthemmen gavs formen av stora villor i nyrenässans. När Norrlands nation nya hus byggdes 1889 inreddes tio studentrum i den s.k. studentvåningen på vinden. I nämnda studenthem var det endast ett mindre antal studenter som fick rum. På 1920–30-talet tog studentkåren ett större grepp om bostadsfrågan när "Gubbhyllan" på Övre Slottsgatan och det så kallade Klosettpalatset på Skolgatan intill Linéträdgården uppfördes 1929 respektive 1936. I Gubbhyllan fanns 58 rum och i Klosettpalatset hela 113 rum. Dessa byggnader kan kallas för de första moderna studentbostadshusen i staden. Klosettpalatset, ritat 1936 av KF:s chefarkitekt Eskil Sundahl, är dessutom det bästa bevarade exemplet i Uppsala på renodlad 1930-talsfunktionalism. De saknade dock kök och samlingsrum. Och i båda dessa hus bodde endast manliga studenter. Det är betecknande att när man byggde studentbostadshuset "Parthenon" som var avsett för endast kvinnliga studenter, så försåg man det med gemensamt kök och samlingsrum. Parthenon på St Johannesgatan 19 ritades av Arthur



Flygfoto över Studentvägen 1966. Foto Flygtrafik AB. nedladdad från [www.digitaltmuseum.se](http://www.digitaltmuseum.se).

von Schmalensee och är också uppfört i ren funktionalism. På 1930–40-talet byggdes även några bostadshus av nationerna. T.ex. uppförde Värmlands nation ett hus på Torsgatan 1935, arkitekt Viktor Holmgren, och Sörmland-Nerikes nation byggde "Arkadien" i hörnet St Lars-St Johannesgatan, arkitekt Artur von Schmalensee. Ivar Tengbom ritade ett bostadshus åt Västgöta nation som uppfördes på Slottsgränd 1947.

### *Studentvägen*

Efter andra världskriget stod det dock klart för studentnationerna och kåren att bostadssituationen höll på att bli akut. Antalet studenter ökade mycket snabbare än det byggdes bostäder. År 1950 fanns drygt 5000 studenter inskrivna på universitetet. 1959 var siffran 9600, fem år senare 16500 studenter och 1969 hade siffran ökat till 24000! Detta sammanföll med de s.k. rekordåren då svensk industri gick på högvarv, inkomsterna steg snabbt, den offentliga sektorn expanderade och universitetet nästan exploderade av den starka tillströmningen av studenter. Detta gjorde förstås att bostadssituationen blev mycket ansträngd för Uppsalastudenterna.

Redan i början av 1940-talet hade studentkåren börjat planera för en storskalig utbyggnad av bostäder vid Rackarbergshöjden där mark fanns

tillgänglig. Där byggdes Studentstaden 1951-53 efter ritningar av Artur von Schmalensee som 1947 vunnit en arkitekttävling om området med sitt förslag Lugna gatan. 1959-65 fortsatte kåren med utbyggnaden av Rackarbergsgatan.

Även studentnationerna planerade för bostadsbyggande. Norrlands nation gick samman med Stockholms och Gästrik-Hälsinge nationer och skickade en begäran till Uppsala stad, som var markägare, om att få förvärva tomtmark på Karlsroområdet sydväst om Studentstaden för att där uppföra både s.k. kategorihus för ogifta studenter med korridorsystem och familjehus med lägenheter för gifta studenter. Begäran gav resultat. Stadsplan upprättades av stadsplanarkitekt Sven Jonsson. När Sven Jonsson kort därefter slutade på stadsarkitektkontoret och öppnade eget kontor anlätades han även som arkitekt för bostadshusen. För den utvändiga miljön svarade trädgårdsarkitekterna Sven A. Hermelin och Inger Wedborn. Stadsplanen innefattar två kvarter med en gata, Studentvägen, i form av en cirkelformad matarslinga som omslöt kvarteret Licentiaten. Kvarteret Kandidaten är det yttre omgivande kvarteret. Där byggdes endast hus med enkelrum i korridor samt dubletter. I det inre kvarteret, Licentiaten, uppfördes enbart lägenheter och där



*Studentvägen en decemberväll 1964. Foto Uppsala-bild. Nedladdad från [dwww.igialtmuseum.se](http://dwww.igialtmuseum.se). Bilden publicerades i UNT den 14.12.1964 i en artikel som behandlade parkeringsproblemen i Uppsala: "På Studentvägen har situationen blivit alltmer prekär: det är numera mycket vanligt att studenterna har bilar, och de parkerar ofta på bägge sidor om gatan. Polisen överväger nu att införa p-förbud åtminstone på ena sidan. Bilen till höger har ägaren för övrigt lyckats parkera fel på fyra olika sätt: han har parkerat på höger sida (vilket är förbjudet enligt lokala trafikföreskrifter), han har parkerat framför en port, han har parkerat på gångbanan, och han har parkerat i en kurva. Det fanns lediga p-platser 50 meter därifrån".*

byggdes även barndaghem och livsmedelsaffär.

Bebyggelsen på Studentvägen uppfördes i etapper. Den första etappen omfattade norra och västra delen av kv. Kandidaten och Licentiaten. Då uppfördes de 10 punkthusen i kv. Kandidaten samt fyra lamellhus i kv. Licentiaten. Bygget påbörjades sommaren 1956 och inflyttning skedde kring årsskiftet 1957-58. Punkthusen är av två typer, båda med 2 x 4 studentrum samt pentry och sällskapsrum per våningsplan. Punkthusen är uppförda med fasader i rött tegel. Flerbostadshuset i kv. Licentiaten uppfördes som fyra vånings lamellhus med trespännare, dvs. tre lägenheter per plan och trapphus.

Den andra etappen planlades 1958 och omfattar

södra och östra delen av kv. Kandidaten och östra delen av kv. Licentiaten. Byggnadsarbeten påbörjades våren 1959. Nu byggdes saxade lamellhus i fem våningar med gemensamt trapphus. De inrymmer korridorer med 10 enkelrum samt pentry och sällskapsrum respektive dubletter i korridor där två rum delar på pentry och wc/dusch.

I den andra utbyggnadsetappen uppfördes sammanlagt sex saxade lamellhus i fem våningar och tre lamellhus med lägenheter. Fasadmaterialet var detsamma som i första etappen. Rött tegel till enkelrummen och dubletterna samt gult tegel till flerbostadshuset. Inflyttning i denna andra halva av Studentvägen skedde 1960. Sammanlagt finns det drygt 1000 enkelrum i korridorer och dubletter samt 134 lägenheter, varav de allra flesta är på 3



Foto från cirka 1960. Fotograf Gunnar Sundgren. [www.digitaltmuseum.se](http://www.digitaltmuseum.se)

rum och kök. Dessutom fanns 71 bilgarage och 46 skoterplatser i garage. Bilsamhället var här för att stanna, även många studenter hade råd med bil i slutet av 1950-talet.

Det byggdes dessutom ett snabbköp inne i området samt en barnstuga. Det var Norrlandsgårdarna som uppförde och hyrde ut snabbköpet. Barnstugan byggdes av stiftelserna gemensamt och hyrdes ut till Uppsala stad som ansvarade för verksamheten. I en del av samma låga envåningsbyggnad som barnstugan inrymdes expeditionen för bostadsstiftelserna. Snabbköpsbutiken byggdes till efter ritningar från 1963. Barnstugan byggdes till med en envåningsflygel åt väster efter ritningar från 1967. Sven Jonsson var arkitekt även för barnstugan och snabbköpet.

#### *Några ord om arkitekterna*

Arkitekten Sven Jonsson (f 1909) utbildades på 1930-talet på Chalmers i Göteborg. Som färdig arkitekt arbetade han hos Gunnar Asplund, Sven Ivar Lind och Sven Markelius och på KF:s arkitektkontor. 1945 utsågs han till stadsplanarkitekt i Uppsala, den förste i sitt slag. I mitten av 50-talet startade han åter egen firma som arkitekt och

husen på Studentvägen blev bland det första han ritade som privatpraktiserande arkitekt. Bostäder och skolor blev hans bestående verk i Uppsala. Han ritade även studentbostäder på Kapellgärdet, kvarteren Vapenhuset och Kyrkstöten. Ritningarna till Eriksbergsskolan och Tiundaskolans bär hans signatur liksom ritningarna till höghusen på Ritargatan högst upp i Salabacke.

Sven A Hermelin (1900-1984) var Sveriges första självständiga, fria trädgårdsarkitekt som startade egen verksamhet på 1920-talet. Inger Wedborn (1911-1959) samarbetade med Sven Hermelin i projektet på Studentvägen. Hon hör också till pionjärerna när det gäller trädgårds-/landskapsarkitektur i landet.

#### *Stiftelsen Ansgarsgården*

Samtidigt som nationerna byggde hus på Studentvägen byggde även stiftelsen Ansgarsgården två femvånings lamellhus med studentrum samt ett litet kyrkokapell (arkitekt Gösta Wikforss). Ansgarsgårdens hus stod också färdiga 1960. Dessa hus är belägna på södra sidan vid infarten till Studentvägen.

### *Studentbostadsbyggandet under rekordåren*

Som nämnts ovan fortsatte antalet studenter att öka kraftigt år för år. Kulmen i byggandet av studentbostäder skulle komma under andra hälften av 1960-talet. Då tillkom flera tusen studentrum och många hundra studentlägenheter på Kapellgärdet, i Flogsta och Hamberg. Det är en till stora delar torftig arkitektur som präglas av samma stordriftstänkande som det samtida miljonprogrammets bostadsområden, även om Sven Jonssons lamellhus i kv. Vapenhuset på Kapellgärdet

har arkitektoniska kvaliteter. De påminner för övrigt en del om husen på Studentvägen, men de har en större skala och inte samma materialkvaliteter i fasaderna. Under åren 1950-1967 subventionerades byggandet av studentbostäder med förmånliga ränte- och amorteringsfria lån. Efter den stora utbyggnaden av studentbostäder på 1960-talet har det aldrig byggts några lika stora samlade områden med studentbostäder i Uppsala. Vi kommer troligen inte heller att få se någon ny Studentväg eller ett nytt Flogsta i Uppsala.



*"Ombudsman Cejje, pastor Holte, pastor Sidvall och stadsarkitekt Lefvert" på Studentvägen, Uppsala 1958.  
Foto Uppsala-bild. [www.digitaltmuseum.se](http://www.digitaltmuseum.se)*



PL. 374.  
 FÖRSLAG TILL STADSPLAN FÖR SÖDRA DELEN AV  
 KARLSROOMRÅDET, UPPSALA.

UPPRÄTTAT I MAJ 1958.

*Magnum*  
 STADSARKITEKT.

*Erik Thord*  
 PLANARKITEKT.

TILLHÖR UPPSALA STADS FULLMÄKTIGES  
 BESLUT DEN 13. 8. 1958. § 272. EX OFF.  
 FICID: NILS A. WAHLBERG TJF. STADS-  
 FULLMÄKTIGES SEKRETERARE.

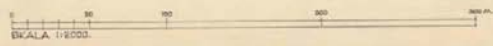
TILLHÖR KUNGL. MAJ:TS BESLUT DEN  
 28 NOVEMBER 1958. UNDTAGS SE KUNGL.  
 MAJ:TS BESLUT. STOCKHOLM I KOMMUNI-  
 KATIONSDEPARTEMENTET. EX OFFICID:  
 SVEN ÅMARRK.

KÖPIANS LUKHET MED ORIGINALT BETY-  
 GAR I TÅNSTEN.  
*Erik Thord*  
 ERIK THORD  
 PLANARKITEKT.



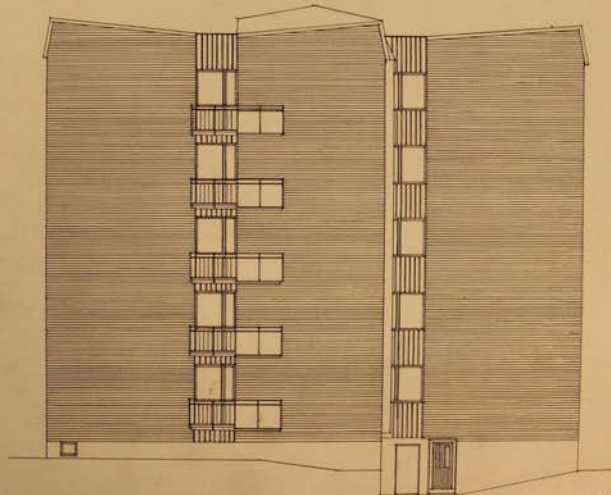
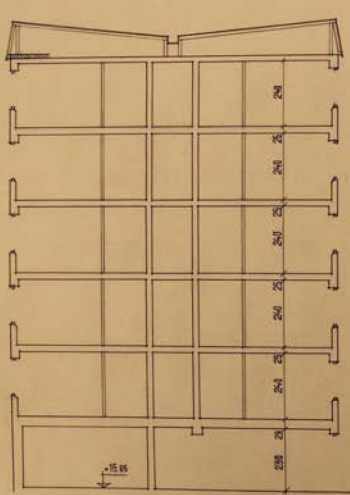
- BETECKNINGAR:**
- STADSPLANEGRÄNS.
  - GÄLLANDE OMRÅDESGRÄNS.
  - OMRÅDESGRÄNS. AVECKO ATT UTGÅ.
  - BESTÄMMELSEGRÄNS.
  - FÖRRAMLINGSGRÄNS.
  - GATA.
  - PARK ELLER PLANTERING.
  - GATUPLANTERING.
  - OMRÅDE FÖR BOSTADSÄNDAMÅL.
    - B FAMILJLOKALER.
    - N DAGEM, LÆKSTUBA.
    - GH BARBER- OCH HANDELSÄNDAMÅL.
    - J INDUSTRIÄNDAMÅL.
    - H IDROTTSÄNDAMÅL.
  - MARK SOM EKE FÖR BEBYGGAS.
  - MARK TILLSÄMPLIG FÖR UNDERJÖRDISKA LEONINSAR.
  - GÄLLANDE SATUHÖJD.
  - SATUHÖJD.
  - ANTAL VÅNINGAR. I, IV, V.
  - BYGGNADSHÖJD. 0-5.
  - FASTIGHETSGRÄNS.
  - REFINTLIG BYGGNAD.
  - FASTIGHETSBETECKNING.
  - NIVÅKURVA I METER ÖVER STADENS NOLLPLAN.

I KUNGL. MAJ:TS BESLUT AN-  
 GIVEN LINJE!



0380 - okt 168

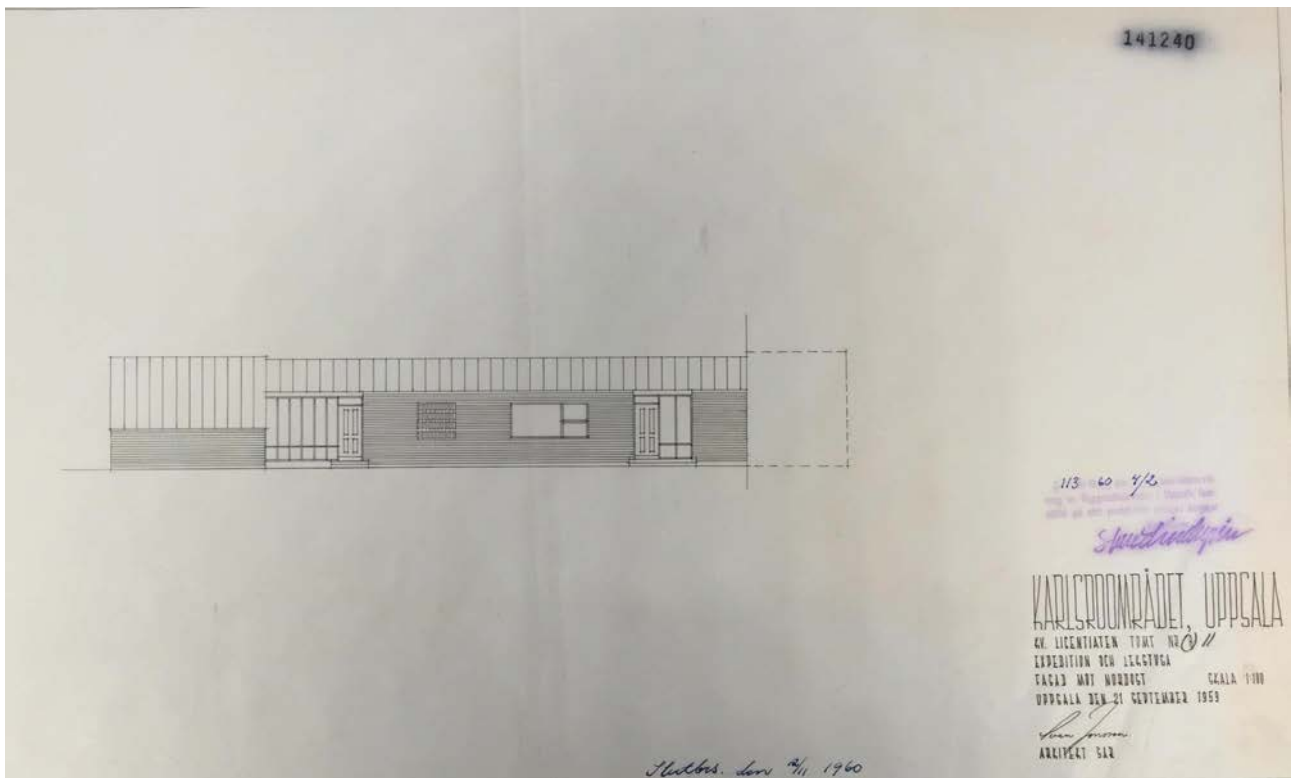
Stadsplanförslaget till den andra etappens utbyggnad. Upprättad 1958. Nedan ses fasad och sektion. SVen Jons-son1958.. Stadsarkivet.



STUDENTBOSTÄDER KARLSROO.  
 KV KANDIDATEN NR 6  
 STIFTELSEN GASTRIK-ÅLSINGE  
 NATIONENS STUDENTBOSTÄDER  
 SEKTION SÄMT GAVELFASAD INT SVÖSVÄST  
 SKALA 1:100  
 UPPSALA DEN 11 JANUARI 1960  
*Erik Thord*  
 ARKITEKT 042

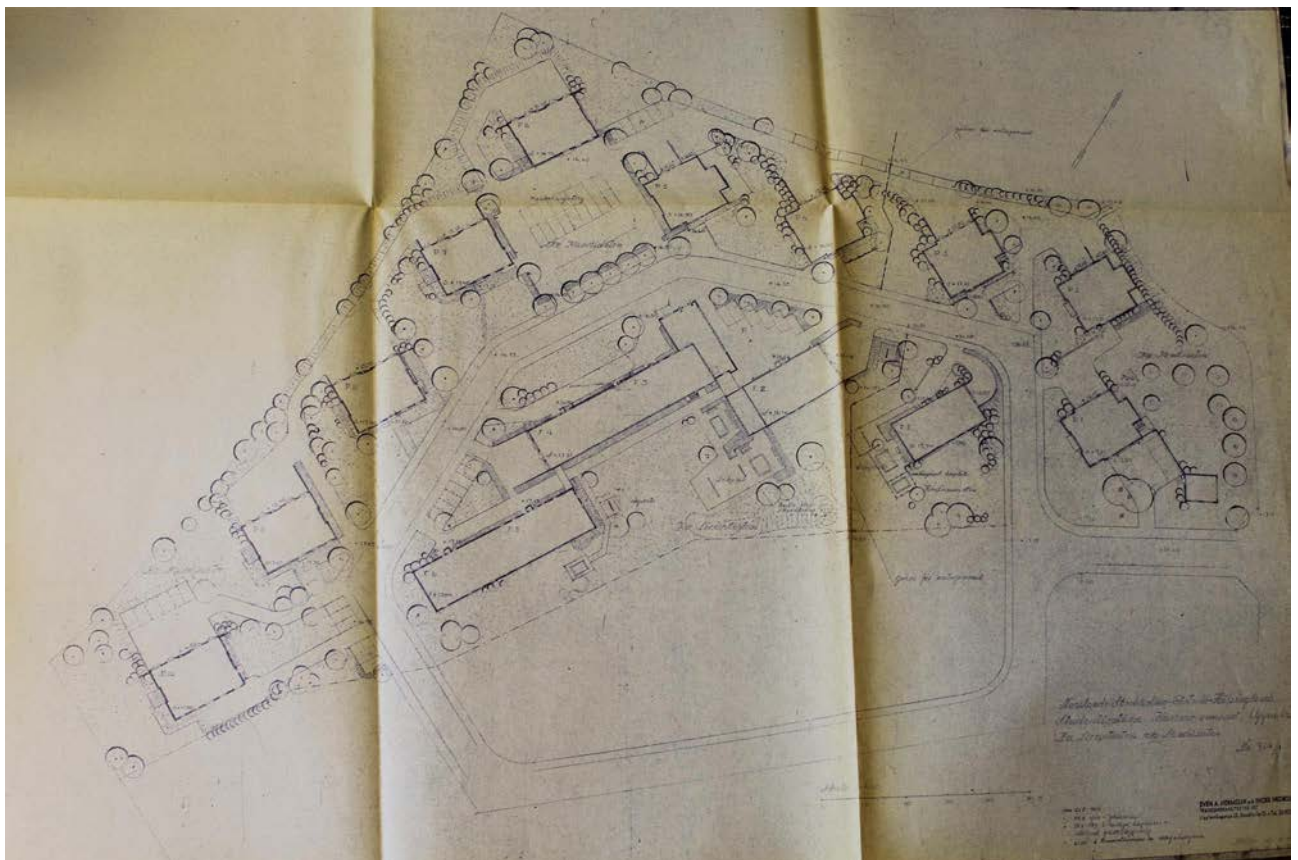
1333 W 57 277

*Erik Thord*  
 12/11 1960



Ovan: fasadritning från 1959 till daghems- och expeditonsbyggnad.

Nedan: ritning för mark och växtlighet. Hermelin & Wedborn 1956. Stiftelsen Norrlandsgårdarna.



### 3. Kulturhistorisk värdering

I ovan nämnda uppsats av Bergold och Sporrang har Studentvägens bebyggelse karakteriserats som representerande en "övergångsform mellan 40-talets idylliserande områden och 60-talets bil- och stordriftsplanerade enheter. *Punkthusen i den första etappen har fortfarande kvar 40-talets hantverksmässighet och 'knubbigt' proportionerade huskroppar med välvårdade fasader i varmt, rött tegel. I en senare etapp följer eternit som byggnadsmaterial, snedställda, inåtlutande tak och fasader med gråskala, bäst exemplifierat med Ansgarsstiftelsens bågge hus i KANDIDATEN, Studentvägen 34-36 (Gösta Wikforss 1958). Bilismen börjar komma in även i studentmiljön. Området är tidstypiskt inifrånmatat och varje enkelrumsbyggnad innehåller garage i källarvåningen. Trädgårdsplaneringen är emellertid inte eftersatt utan är till största delen tilltalande med sin varierade och ganska täta växtlighet."*

*Speglar utbildningsväsendets demokratisering och välfärdssamhällets framväxt*

Bebyggelsen på Studentvägen berättar tillsammans med Studentstaden/Rackarberget och Triangeln om ett viktigt skede i det moderna Uppsalas utveckling då det första stora studentbostadsområdet uppfördes. Det var under en period då antalet studenter växte närmast explosionsartat vilket kan sägas vara en spegling av folkhemets framväxt och en allmän demokratisering av samhället. Allt fler fick möjlighet att ägna sig åt

högre studier på universitet och högskolor, vilket tidigare hade varit uteslutet för det stora folkflertalet.

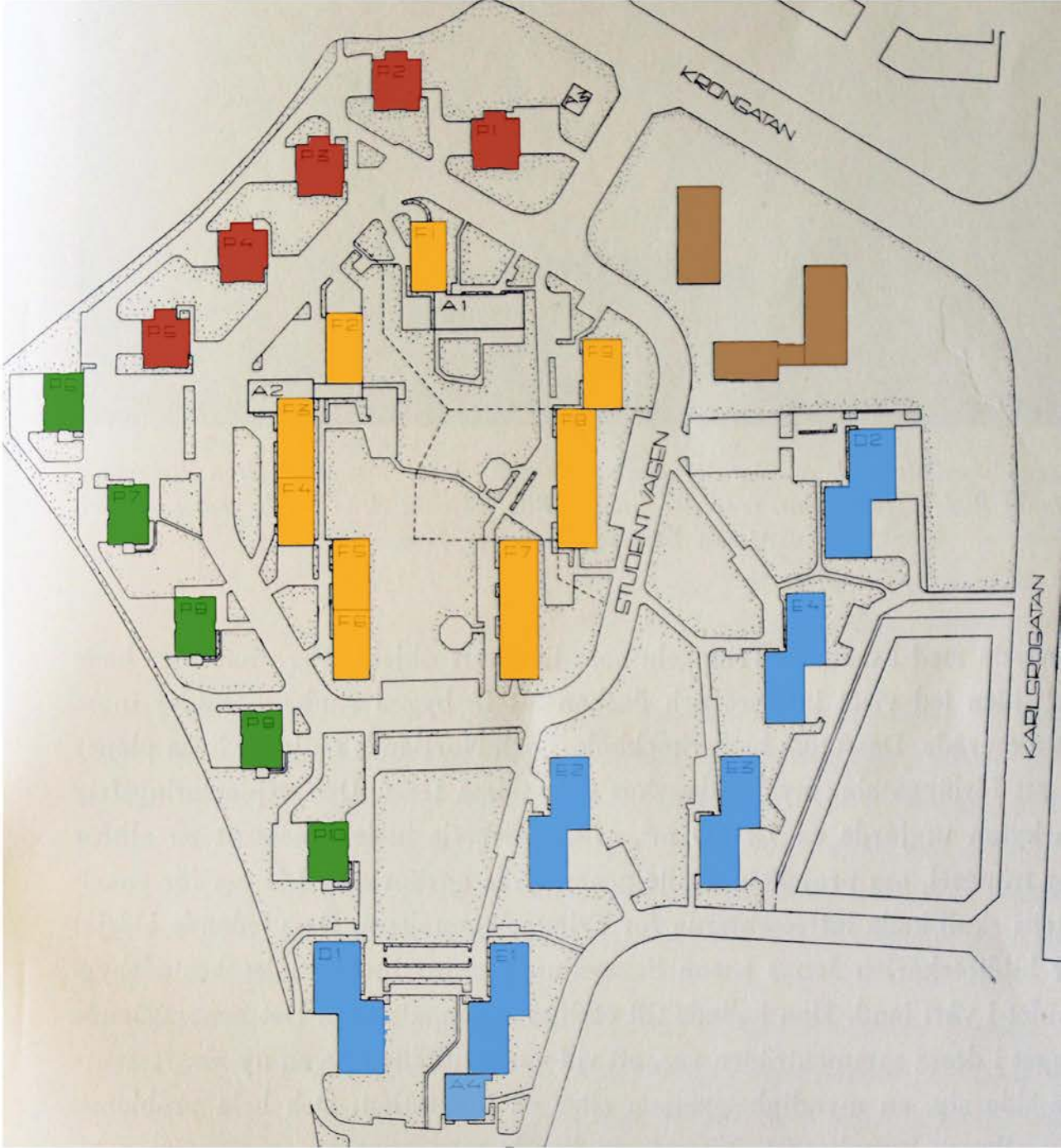
#### *Folkhemsarkitektur*

Som påpekats ovan har Studentvägens arkitektur drag av 40- och det tidiga 50-talets idylliska folkhemsarkitektur, men även av det kommande stordriftstänkandet på 60-talet. Studentvägens hus vittnar om stor omsorg när det gäller materialval och detaljutformning. Även markbeläggning och planteringar har stora kvaliteter i utformning och materialval. Detta gäller de byggnader som ritats av Sven Jonsson. Ansgarsstiftelsens två stora lamellhus med slätputsade fasader påminner mer om 60-talets rationella och industriella byggande än övriga hus på Studentvägen och har inte samma arkitektoniska värde som dessa.

#### *Senare förändringar*

Den ursprungliga skärpan i arkitekturen har delvis gått förlorad i och med bytet av balkongräcken i kv. Licentiaten, bytet av entrépartier samt monterandet av nya fasadskivor på Hustyp 2, vilka ersatt de ursprungliga eternitskivorna. De nya skivorna har en grågrönspräcklig stenimiterande yta.

#### 4. Byggnadsbeskrivning/kulturhistorisk karakterisering



- Hustyp 1
- Hustyp 2
- Ansgarsstiftelsen
- Hustyp 3
- Hustyp 4

## Hustyp 1

Fem punkthus i fem våningar. Innehåller studentkorridorer med enkelrum. Konstruktion: Källare av betong. Ytterväggar av 1-stens rött fasadtegel utanpå lättbetongblock. Bjälklag och bärande innerväggar av betong. Uppreglat tak med plåt.

Fasaderna är murade med rött tegel, fönsterbröstningarna är murade med tre skift tegel på högkant som omväxling till fasaderna i övrigt som är murade i munkförband. Fasaderna har varierande utformning med utskjutande "risaliter" omväxlande med indragna partier där raden av balkonger är placerad. De indragna entréerna är försedda med omfattning av kalksten och marmorklädda väggar. Balkongerna har smäckra smidesräcken med bröstningar delvis klädda med eternit. Husen har platta tak som markeras med en hög lutande takkant klädd med skifferplattor. Entrépartierna är på senare år utbytta mot nya i

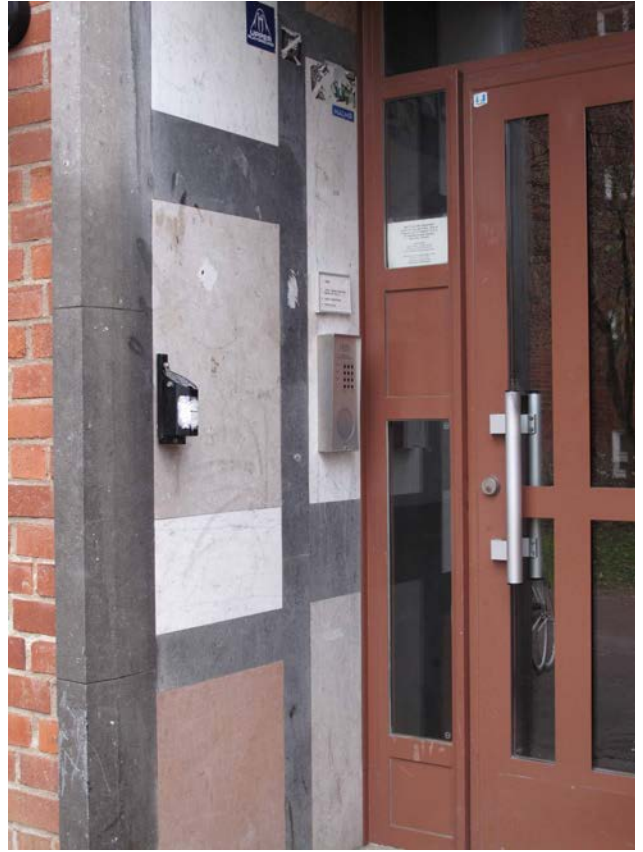
brunlackerad aluminiumprofil. Fönstren är bevarade i originalskick. Det är stora perspektivfönster med en smal vädringsluft på sidan. Husens "baksida" är försedda med garageportar av trä som på senare år klätts med galvaniserad plåt.

### *Kulturhistorisk karakterisering*

Tidstypisk folkhemsarkitektur i punkthusform med omsorgsfullt murade tegelfasader. Karakteristiska detaljer av kulturhistoriskt värde är:

- Omsorgsfullt murade tegelfasader.
- Indragna portar med omfattning av marmor och kalksten.
- Takkant klädd med skiffer.
- Ursprungliga fönstersnickerier med karmprofil.
- Balkonger med räcken av smide och eternit.





## Hustyp 2

Fem punkthus i fem våningar placerade i rad på västra sidan om Studentvägen. Innehåller studentkorridorer med enkelrum. Konstruktion: Källare av betong. Ytterväggar av 1-stens rött fasadtegel utanpå lättbetong. Bjälklag och bärande innerväggar av betong. Uppreglat tak med plåttäckning.

Husen har en blocklik form med fasader av rött tegel som bryts av mot partier av eternit, vilka på senare år bytts ut mot en ny typ av stenimiterande mineritskiva. Husen har platta motfallstak. Fasaderna avslutas upptill med endast en tunn list av kopparplåt. Entrépartierna är belägna i ett indraget fasadparti mot söder som når upp till taket och delar fasaderna i två halv. Ovanpå entréerna finns raden av balkonger med räcken i smide och eternit som liknar balkongerna till hustyp 1. Gavelfasaderna är också indelade i fält med tegel i de stora fönsterlösa sidopartierna och indragna mittpartier med ljusa mineritskivor som innehåller små fönster till wc och "strykrum". Mot norr finns sidopartier av tegel med fönster till

studentrummen och i det ljusa skivklädda partiet mitt på fasaden fönstren till pentry och matplats. I källarvåningen finns även nedfarten till parkeringsgarage med portar av trä som på senare år klätts med galvaniserad plåt.

Entrépartierna har inte samma omsorgsfulla gestaltning som på hustyp 1 utan har endast en omfattning av tegel. De gamla portarna av trä är utbytta mot nya av brunlackerade aluminiumprofiler. Fasaderna är murade i munkförband och fönsterbröstningarna markeras med tre skift av tegelsten på högkant.

Fönstren är bevarade i originalskick med stora perspektivfönster och sidoställda vädringslufter.

### *Kulturhistorisk karakterisering*

Tidstypisk arkitektur i punkthusform med omsorgsfullt murade tegelfasader. Till skillnad från hustyp 1 har dessa punkthus en mer modernistisk framtöning med strikt fältindelade fasader i tegel och ljusa mineritskivor.



Hustyp 2 till höger och 4 till vänster. I förgrunden ses Olof Hellströms bronsskulptur Daidalos från 1962.

Karakteristiska detaljer av kulturhistoriskt värde är:

- Omsorgsfullt murade tegelfasader.
- Strikt gestaltade fasader med fält av tegel resp. mineritskivor.
- Ursprungliga fönstersnickerier med karmprofil.
- Balkonger med räcken av smide och eternit.



*Mineritskivor i stenimiterande färg som ersatt de gamla eternitskivorna.*



*Fönstersättning med fönsterbröstningens karakteristiska murning med tegel på högkant. Resten av fasaden är murad i munkförband.*



## Hustyp 3

Lamellhus i fyra våningar. Flerbostadshus med lägenheter, de flesta på 3 rum och kök. Yttreväggar av 1-stens gult fasadtegel utanpå lättbetongblock. Bjälklag och bärande innerväggar av betong. Takstolar i trä. Plåttäckning.

Fasaderna är murade med gult tegel i munkförband. Husen har flacka sadeltak utan taksprång. Taken är täckta med dubbelfalsad skivplåt. Hängrännor och stuprör av kopparplåt. Även fönsterbleck av koppar. Fasaderna får sin variation av indragna rader av balkonger samt svagt utskjutande fönster i burspråk klädda med kopparplåt. Balkongerna är omgjutna med nya plattor samt försedda med nya räcken i lättmetall som är

grönlackerade. Även fönsterna är nytillverkade i vitlackerade aluminiumprofiler. Detsamma gäller entrépartierna som nytillverkats av lackerade aluminiumprofiler. Garageportarna till källare är delvis bevarade med ursprungliga panelklädda trädörrar.

### *Kulturhistorisk karakterisering*

Tidstypisk folkhemsarkitektur i lamellhusform med omsorgsfullt murade tegelfasader. Karakteristiska detaljer av kulturhistoriskt värde är:

- Omsorgsfullt murade tegelfasader.
- Kopparplåtsklädda burspråkspartier.





## Hustyp 4

Stomme: Ytterväggar av 1-stens rött fasadtegel utanpå lättbetong. Bjälklag och bärande innerväggar av betong. Uppreglat tak med plåt.

Saxade lamellhus med mittkorridorsystem innehållande enkelrum och dubletter. Husen har gemensamt trapphus för två sidledes förskjutna huskroppar. Fasadmaterialiet och fasadupbyggnaden påminner mycket om hustyp 1 med rött fasadtegel.

Fasader av rött tegel i munkförband. Fönsterbröstningar markeras med tre skift tegel ställt på högkant. Fasaderna kröns av en hög lutande takkant klädd med skifferplattor. Entrépartierna i trä har bytts ut mot nya entrépartier i aluminiumprofil som är brunlackerade. Entréerna kröns av skärmtak med korrugerad plåt på stolpar av galvat stål. Trappor av betong klädda med natursten. Framför entrétrappan på Studentvägen 26 finns en upphöjd yta med gatstensbeläggning och trappsteg av stora granitblock.

Balkongerna har räcken av smidesjärn med delar av bröstningarna av eternit. Husgavlarna saknar fönster med undantag för balkongdörrarna och de små badrumsfönstren som är placerade mitt på gavlarna. Rumsfönstren finns på långsidorna. Fönstren är bevarade i originalskick med stora perspektivfönster och sidoställda vädringslufter.

### *Kulturhistorisk karakterisering*

Tidstypisk folkhemsarkitektur i form av saxade lamellhus med omsorgsfullt murade tegelfasader. Karakteristiska detaljer av kulturhistoriskt värde är:

- Omsorgsfullt murade tegelfasader.
- Kopparplåtsklädda fasadpartier:
- Takkant klädd med skifferplattor.
- Ursprungliga fönstersnickerier
- Balkonger med räcken av smide och eternit.
- Markbehandling framför entréer.



*Påkostad och omsorgsfullt utformad markbehandling framför entré till ett av de saxade lamellhusen.*



*På parkeringsplatsen framför bronsskulpturen planeras för två nya bostadshus.*



*Vy mot södra delen av kvarteret Kandidaten med den öppna gräsplanen i förgrunden.*

## Barnstuga/expeditionsbyggnad

Den kombinerade barndaghem- och expeditionbyggnaden är belägen i fonden vid infarten till Studentvägen, i norra delen av kv. Licentiaten. Den är uppförd i en våning enligt ritningar från 1958 och tillbyggd med en länga in mot gården enligt ritning från 1966. Fasadmaterialet är gult tegel. Mot norr varifrån entrén sker har huset en lutande takkant täckt med skiffer lika intilliggande punkthus. Huset har två separata entréer mot norr, en till expeditionsdelen och en till barndaghemmet. Entrépartierna är försedda med dörrar i oljad teak med sidoställda fönsterpartier i oljad teak och fönsterbröstningar klädda med kopparplåt. På gaveln mot väster har huset tre fönster med grönmålade karmar och en mindre vädringsluft under den större fönsterluften. Mot gården har barndaghemmet karaktär av en lätt luftig paviljong med stora fönster i bra solläge ut mot en inhägnad gård. Vid entréerna finns kalkstensplattor på fasad med inhuggen text:

"KARLSRO BARNSTUGA" respektive "STOCKHOLMS-GÄSTRIKE-HÄLSINGE-NORRLANDS NATIONERS STUDENTBOSTADSSTIFTELSE. FASTIGHETFÖRVALTNING"

### *Kulturhistorisk karakterisering*

Lätt luftig modernistisk arkitektur med fin materialbehandling i tegelfasader och takfot i skiffer samt entrépartier med tillhörande glaspartier i teak med bröstningar av koppar.

Karakteristiska detaljer av kulturhistoriskt värde är:

- Tegelfasaderna
- Takkant klädd med skiffer
- Entré- och fönsterpartier i oljad teak med fönsterbröstning av kopparplåt.
- Ursprungliga fönstersnickerier.
- Kalkstensplattor med inskription på fasad.



*Expeditions- och daghemsbyggnaden.*



Entrépartierna i oljad teak med fönsterbröstningar av koppar. Vackert exempel på en dekorativ fohkemsarkitektur.

## Snabbköpet

Snabbköpsbutiken är belägen i anslutning till ett av lamellhusen i kv. Licentiaten. Det är en låg envåningsbyggnad med putsade ljusgrå fasader och platt tak försett med en hög skifferklädd kant ovanpå den putsade fasaden. Skyltfönstren mot Studentvägen är bevarade i originalskick med teakträ. Entrépartiet har bytts mot ett nytt alumini-

umparti i mörkbrunt.

Karakteristiska detaljer av kulturhistoriskt värde är:

- Takkant i skiffer
- Skyltfönster i teakträ
- Putsade fasader i ljusgrått.



Snabbköpsbyggnaden har samma karakteristiska skifferklädda takkant som punkthusen i bakgrunden.



## 5. Förslag till förtätning och komplettering med nya hus

Bostadsstiftelserna på Studentvägen planerar att förtäta området med ytterligare några bostadshus i kv. Kandidaten.

Arbetet med att upprätta ny detaljplan för området har påbörjats. Arkitekt Åsa Flarup på A-sidan tillsammans med Karavan landskapsarkitekter har tagit fram situationsplaner med förslag på placering och utformning av ny bebyggelse (s 24, 26).

Det finns två förslag som i princip skiljer sig åt endast vad gäller placeringen och utformningen av huset närmast Krongatan i områdets norra utkant.

I södra delen av området placeras två punkthus i fyra våningar som till planformen liknar hustyp 2 ovan. Därutöver finns förslag om att på östra sidan av Studentvägen, mellan Ansgarsgårdens kapell och hus E2 enligt situationsplanen ovan, uppföra två saxade lamellhus i fem våningar lika hustyp 4 ovan och ytterligare ett likadant längst söderut i området.

Beträffande tomten närmast Krongatan i norr finns en byggrätt enligt en detaljplan från 2002 då tre parställda lamellhus byggdes längs St Johannesgatan. Byggrätten visar en lamell parallellt med Krongatan som, om den uppfördes, skulle falla ur mönstret för övrig bebyggelse på Studentvägen. De nu framtagna förslagen visar dels en variant på saxade lamellhus som placeras diagonalt över tomten enligt mönstret från punkthusen på Studentvägen, dels ett mer långsmalt lamellhus med veckad fasad mot Krongatan och vinklade fasader mot gården.

### *Placeringen från kulturmiljösynpunkt*

Förslaget med veckade fasader mot Krongatan är intressant och kan utgöra ett spännande blickfång vid entrén till Studentvägen. Förslaget har en livlig kontur som spelar mot de gamla punkthusen.

Övriga förslag med raka lameller har en framtoning som skulle kunna ge ett lätt formalistiskt intryck, även om dessa med sin placering anknyter till de gamla punkthusen.

Övriga förslag på placering av nya hus faller väl in i mönstret från omgivande äldre byggnader.

Förslaget till förtätning, som det har presenterats, bör inte medföra några negativa konsekvenser från kulturmiljösynpunkt, under förutsättning att nybyggnaderna anpassas till sin omgivning.

### *Materialval och former*

Föreslagna nybyggnader smälter bäst in i sin omgivning om de uppförs med fasader i tegel. Här skulle man kunna tänka sig att man arbetar med olika murförband eller tegel med viss variation i färg och struktur. Det går även att låta sig inspireras av de gamla husens materialval med detaljer i kopparplåt och skiffer.

Vad gäller tillkommande byggnadsvolymers form bör de anknyta till befintlig bebyggelse vad gäller antal våningar samt form på tak. Tanken går i riktning mot nya hus med en mjuk modernistisk framtoning.

### *Övrigt*

I de föreslagna nybyggnaderna ska sophantering skötas i huset för att undvika att fler små sophus byggs på gårdarna. En annan viktig aspekt ur stadsmiljösynvinkel är att försöka hålla nere antalet parkeringsplatser i anslutning till gata och gård. Med tanke på att många studenter idag inte har varken bil eller körkort bör avsteg från normala parkeringsnormen medges.

Vidare är det angeläget att bevara och bygga vidare på det koncept för markbehandling och växtlighet som tänktes ut och formgavs av Hermelin och Wedborn.





Studentvägen | Uppsala | Situationsplan 1:1000/A3 | 2015-12-02

www.karavanlandskap.se

α-sidan KARAVAN

På denna situationsplan saknas huset närmast Krongatan. Daterad 2015-12-03

## 6. Källförteckning

### Litteratur

Aldskogius, Rolf, "Stiftelsen Norrlandsgårdarna" i *Norlandica Norrlands nations skriftserie V* Uppsala 1961

Bergold, Carl Erik, Sporrang, P.O. *Att bo i Uppsala, flerfamiljsbebyggelse 1900-1970, 3-betygsuppsats i Konstvetenskap vid Uppsala universitet ht 1976.* (Stencil)

Ehlin, Ingemar och Eriksson, Marja, *Uppsala - en växande stad: bebyggelse 1951-79.* Uppsala 2006.

### Internet

Nationalencyklopedin, studentbostad. <http://www.ne.se/uppslagsverk/encyklopedi/lång/studentbostad> (hämtad 27.11.2015)

[www.digitaltmuseum.se](http://www.digitaltmuseum.se)

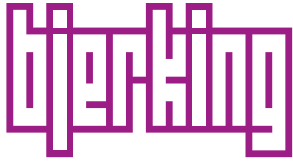
### Arkiv

*Uppsala kommun Stadsarkivet*

Bygglovsritningar för kvarteren  
Kandidaten och Licentiaten.  
Detaljplaner

*Stiftelsen Norrlandsgårdarna:*  
Ritningar





**Uppdrag:** 15U28334

Titel på rapport Studentvägen, Uppsala, Kulturmiljöutredning

Status på rapport: Slutlig version

Datum 2016-03-01

**Beställare** Stiftelsen Norrlandsgårdarna

Kontaktperson Håkan Falk

Konsult: Bjerking AB

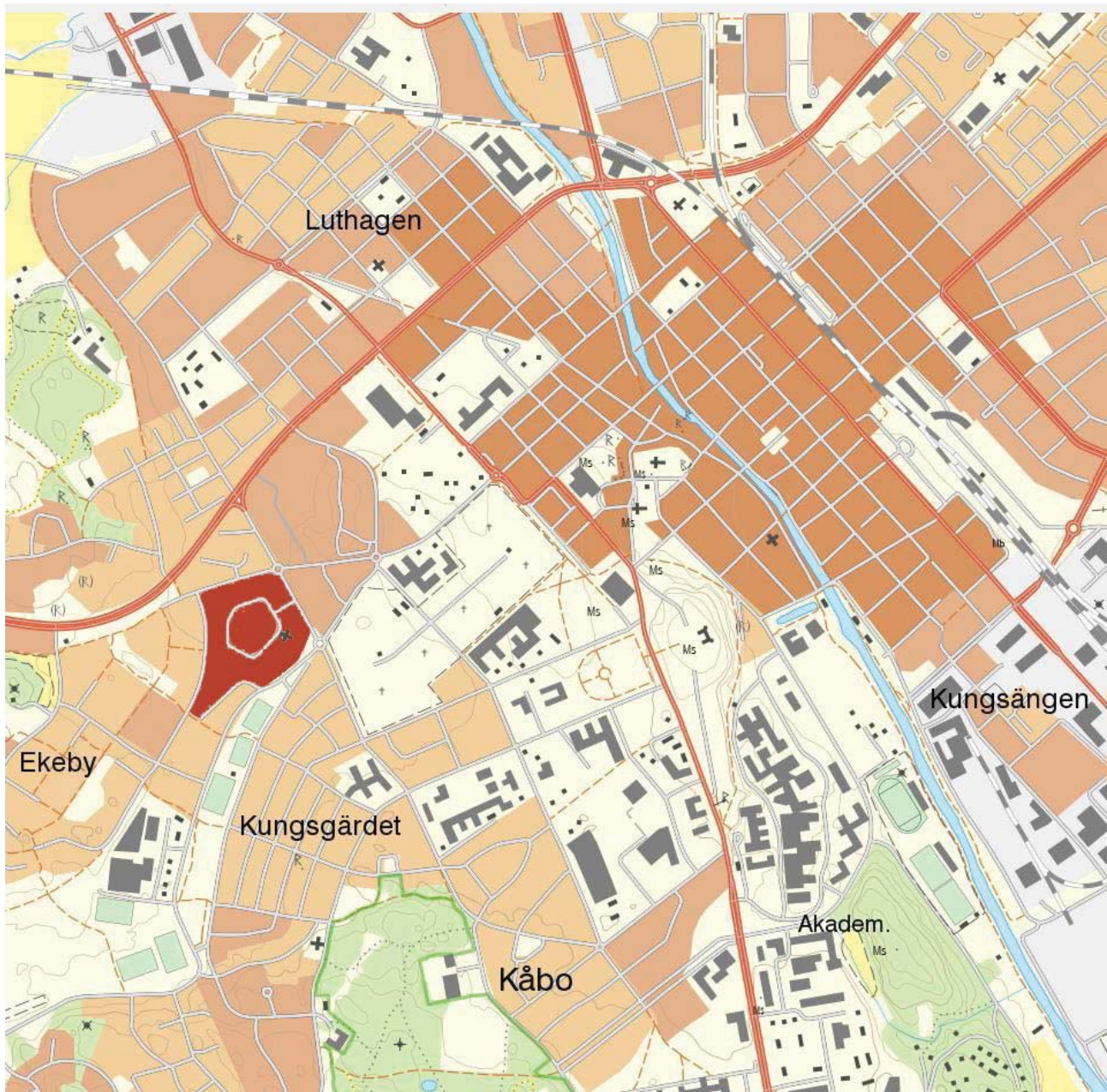
Uppdragsansvarig: Johan Dellbeck  
Handläggare Saara Gröhn

Författare: Johan Dellbeck

Bjerking AB  
Strandbodgatan 1  
Box 1351  
751 43 Uppsala

# Innehållsförteckning

1. Inledning	5
2. Historik	5
3. Kulturhistorisk värdering	12
4. Byggnadsbeskrivning/kulturhistorisk karakterisering	13
5. Förslag till förtätning och komplettering med nya hus	27
6. Källförteckning	28



Karta över de centrala och västra delarna av Uppsala. Studentvägen med kvarteren Licentiaten och kandidaten är markerade med röd färg.

# 1. Inledning

Denna utredning är upprättad på uppdrag av Norrlands, Gestrike-Helsinge och Stockholms nationers bostadsstiftelser. Bakgrunden är att nationernas bostadsstiftelser måste upprätta en ny detaljplan för fastigheterna på Studentvägen för att kunna komplettera den gamla bebyggelsen med ett antal nya bostadshus. I denna rapport beskrivs områdets historik och lite kort om studentbostadens historia i Uppsala. Vidare beskrivs husen närmare och de ges en kulturhistorisk karakterisering och värdering.

Slutligen analyseras de förslag till förtätning som tagits fram från ett kulturmiljöperspektiv.

## *Avgränsning*

Stiftelsen Ansgarsgårdens byggnader omfattas inte av denna utredning.

## **Källor**

De källor som har använts är bygglovsritningar i Uppsala stadsarkiv samt en artikel i Norrlands nations skriftserie *Norlandica* från 1961 där tillblivelsen av bebyggelsen skildras mycket ingående. Vidare har Carl Eric Bergolds och PO Sporrongs stora 3-betygsuppsats i *Konstvetenskap* från 1976 *Att bo i Uppsala, flerfamiljsbebyggelse 1900-1970*, använts som källa. Där görs även en karakterisering och värdering av bebyggelsen på Studentvägen.

## **Planförhållanden/tidigare bedömningar**

### *Gällande plan*

Karlsroområdet med kvarteren Kandidaten och Licentiaten, där Studentvägens bebyggelse uppfördes, planlades i två etapper. Den första etappen, norra och västra delen, planlades 1956 och den södra och östra delen 1958. Dessa planer gäller fortfarande. 2002 upprättades en plan för en mindre del av kv. Kandidaten som avsåg nya bostadshus längs St Johannesgatan och Krongatan.

I boken *Uppsala - en växande stad: bebyggelse 1951-1979* redovisas en kulturhistorisk inventering av bostadsbebyggelse i Uppsala från dessa år. Boken gavs ut gemensamt av Uppsala kommun, länsstyrelsen i Uppsala län samt Upplandsmuseet. De kulturhistoriska bedömningarna har inte antagits av kommunen. I boken har punkt-

husen i kv. Kandidaten samt flerbostadshusen i kv. Licentiaten markerats som *"Byggnader med särskilt arkitektoniskt värde från 1951-79"*. I Bergold/Sporrongs uppsats har bebyggelsen på Studentvägen karakteriserats som representerande en övergångsform mellan 40-talets idylliserande arkitektur och 60-talets stordrifts- och bilismpassade byggande. I Uppsalas översiktsplan från 2010 har Studentvägen inte tagits upp bland de särskilt värdefulla bebyggelsemiljöerna i Uppsala, vilket däremot närbelägna Studentstaden och Rackarbergsgatan har.

### *Riksintresse*

Studentvägen ligger precis utanför gränsen för området av riksintresse för kulturmiljövården, Uppsala stad C40A. Studentbostäderna på Rackarberget och Studentstaden ingår däremot i riksintresset.

# 2. Historik

## *Bakgrund*

Under 1900-talets första hälft ökade antalet studenter från 1500 till cirka 5000. I äldre tid var det normala att man som student hyrde ett inackorderingsrum på staden i en vanlig lägenhet eller kanske en vindskammare. Studenterna blev på detta sätt en viktig inkomstkälla för många uppsalabor som fick hyra ut rum. Redan på 1800-talet hade särskilda studentrumsvåningar inretts i hyreshus i staden, t.ex. Olympen på Västra Ågatan från 1853. Det byggdes också ett mindre antal studenthem med hjälp av privata donationer under slutet av 1800-talet, bl.a. Norrbyska studenthemmet och Fjellstedtska studenthemmen på St Johannesgatan. Studenthemmen gavs formen av stora villor i nyrenässans. När Norrlands nations nya hus byggdes 1889 inreddes tio studentrum i den s.k. studentvåningen på vinden. I nämnda studenthem var det endast ett mindre antal studenter som fick rum. På 1920-30-talet tog studentkåren ett större grepp om bostadsfrågan när "Gubbhyllan" på Övre Slottsgatan och det så kallade Klosettpalatset på Skolgatan intill Linéträdgården uppfördes 1929 respektive 1936. I Gubbhyllan fanns 58 rum och i Klosettpalatset hela 113 rum. Dessa byggnader kan kallas för de första moderna studentbostadshusen i staden. Klosettpalatset, ritat 1936 av KF:s chefarkitekt Eskil Sundahl, är dessutom det bäst bevarade exemplet i Uppsala på renodlad 1930-talsfunk-



Flygfoto över Studentvägen 1966. Foto Flygtrafik AB. nedladdad från [www.digitaltmuseum.se](http://www.digitaltmuseum.se).

tionalism. De saknade dock kök och samlingsrum. Och i båda dessa hus bodde endast manliga studenter. Det är betecknande att när man byggde studentbostadshuset "Parthenon" som var avsett för endast kvinnliga studenter, så försåg man det med gemensamt kök och samlingsrum. Parthenon på St Johannesgatan 19 ritades av Arthur von Schmalensee och är också uppfört i ren funktionalism. På 1930–40-talet byggdes även några bostadshus av nationerna. T.ex. uppförde Värmlands nation ett hus på Torsgatan 1935, arkitekt Viktor Holmgren, och Sörmland-Nerikes nation byggde "Arkadien" i hörnet St Lars-St Johannesgatan, arkitekt Artur von Schmalensee. Ivar Tengbom ritade ett bostadshus åt Västgöta nation som uppfördes på Slottsgränd 1947.

### *Studentvägen*

Efter andra världskriget stod det klart för studentnationerna och kåren att bostadssituationen höll på att bli akut. Antalet studenter ökade mycket snabbare än det byggdes bostäder. År 1950 fanns drygt 5000 studenter inskrivna på universitetet. 1959 var siffran 9600, fem år senare 16500 studenter och 1969 hade siffran ökat till 24000! Detta sammanföll med de s.k. rekordåren då svensk industri gick på högvarv, inkomsterna steg snabbt, den offentliga sektorn expanderade och

universiteten nästan exploderade av den starka tillströmningen av studenter. Detta gjorde förstås att bostadssituationen blev mycket ansträngd för Uppsalastudenterna.

Redan i början av 1940-talet hade studentkåren börjat planera för en storskalig utbyggnad av bostäder vid Rackarbergshöjden där mark fanns tillgänglig. Där byggdes Studentstaden 1951-53 efter ritningar av Artur von Schmalensee som 1947 vunnit en arkitekttävling om området med sitt förslag Lugna gatan. 1959-65 fortsatte kåren med utbyggnaden av Rackarbergsgatan.

Även studentnationerna planerade för bostadsbyggande. Norrlands nation gick samman med Stockholms och Gästrik-Hälsinge nationer och skickade en begäran till Uppsala stad, som var markägare, om att få förvärva tomtmark på Karlsroområdet sydväst om Studentstaden för att där uppföra både s.k. kategorihus för ogifta studenter med korridorsystem och familjehus med lägenheter för gifta studenter. Begäran gav resultat. Stadsplan upprättades av stadsplanarkitekt Sven Jonsson. När Jonsson kort därefter slutade på stadsarkitektkontoret och öppnade eget kontor anlätades han även som arkitekt för bostadshusen. För den utvändiga miljön svarade trädgårdsarkitekterna Sven A. Hermelin och Inger





*Studentvägen en decemberväll 1964. Foto Uppsala-bild. Nedladdad från [www.digitaltmuseum.se](http://www.digitaltmuseum.se). Bilden publicerades i UNT den 14.12.1964 i en artikel som behandlade parkeringsproblemen i Uppsala: "På Studentvägen har situationen blivit alltmer prekär: det är numera mycket vanligt att studenterna har bilar, och de parkerar ofta på bägge sidor om gatan. Polisen överväger nu att införa p-förbud åtminstone på ena sidan. Bilen till höger har ägaren för övrigt lyckats parkera fel på fyra olika sätt: han har parkerat på höger sida (vilket är förbjudet enligt lokala trafikföreskrifter), han har parkerat framför en port, han har parkerat på gångbanan, och han har parkerat i en kurva. Det fanns lediga p-platser 50 meter därifrån".*

Wedborn. Stadsplanen omfattar två kvarter med en gata, Studentvägen, i form av en cirkelformad matarslinga som omslöt kvarteret Licentiaten. Kvarteret Kandidaten är det yttre omgivande kvarteret. Där byggdes endast hus med enkelrum i korridor samt dubletter. I det inre kvarteret, Licentiaten, uppfördes enbart lägenheter och där byggdes även barndaghem och livsmedelsaffär.

Bebyggelsen på Studentvägen uppfördes i etapper. Den första etappen omfattade norra och västra delen av kv. Kandidaten och Licentiaten. Då uppfördes de 10 punkthusen i kv. Kandidaten samt fyra lamellhus i kv. Licentiaten. Bygget påbörjades sommaren 1956 och inflyttning skedde kring årsskiftet 1957-58. Punkthusen är av två typer, båda med 2 x 4 studentrum samt pentry

och sällskapsrum per våningsplan. Punkthusen är uppförda med fasader i rött tegel. Flerbostadshusen i kv. Licentiaten uppfördes som fyrvånings lamellhus med trespännare, dvs. tre lägenheter per plan och trapphus.

Den andra etappen planlades 1958 och omfattar södra och östra delen av kv. Kandidaten och östra delen av kv. Licentiaten. Byggnadsarbeten påbörjades våren 1959. Nu byggdes saxade lamellhus i fem våningar med gemensamt trapphus. De inrymmer korridorer med 10 enkelrum samt pentry och sällskapsrum respektive dubletter i korridor där två rum delar på pentry och wc/dusch.

I den andra utbyggnadsetappen uppfördes sammanlagt sex saxade lamellhus i fem våningar och



Foto från cirka 1960. Fotograf Gunnar Sundgren. [www.digitalmuseum.se](http://www.digitalmuseum.se)

tre lamellhus med lägenheter. Fasadmaterialiet var detsamma som i första etappen. Rött tegel till enkelrummen och dubletterna samt gult tegel till flerbostadshusen. Inflyttning i denna andra halva av Studentvägen skedde 1960. Sammanlagt finns det drygt 1000 enkelrum i korridorer och dubletter samt 134 lägenheter, varav de allra flesta är på 3 rum och kök. Dessutom fanns 71 bilgarage och 46 skoterplatser i garage. Bilsamhället var här för att stanna, även många studenter hade råd med bil i slutet av 1950-talet.

Det byggdes dessutom ett snabbköp inne i området samt en barnstuga. Det var Norrlandsgårdarna som uppförde och hyrde ut snabbköpet. Barnstugan byggdes av stiftelserna gemensamt och hyrdes ut till Uppsala stad som ansvarade för verksamheten. I en del av samma låga envåningsbyggnad som barnstugan inrymdes expeditionen för bostadsstiftelserna. Snabbköpsbutiken byggdes till efter ritningar från 1963. Barnstugan byggdes till med en envåningsflygel åt väster efter ritningar från 1967. Sven Jonson var arkitekt även för barnstugan och snabbköpet.

### *Några ord om arkitekterna*

Arkitekten Sven Jonsson (f 1909) utbildades på 1930-talet på Chalmers i Göteborg. Som färdig arkitekt arbetade han hos Gunnar Asplund, Sven Ivar Lind och Sven Markelius och på KF:s arkitektkontor. 1945 utsågs han till stadsplanearkitekt i Uppsala, den förste i sitt slag. I mitten av 50-talet startade han åter egen firma som arkitekt och husen på Studentvägen blev bland det första han ritade som privatpraktiserande arkitekt. Bostäder och skolor blev hans bestående verk i Uppsala. Han ritade även studentbostäder på Kapellgärdet, kvarteren Vapenhuset och Kyrkstöten. Ritningarna till Eriksbergsskolan och Tiundaskolans bär hans signatur liksom ritningarna till höghusen på Ritargatan högst upp i Salabacke.

Sven A Hermelin (1900-1984) var Sveriges första självständiga, fria trädgårdsarkitekt som startade egen verksamhet på 1920-talet. Inger Wedborn (1911-1959) samarbetade med Sven Hermelin i projektet på Studentvägen. Hon hör också till pionjärerna när det gäller trädgårds-/landskapsarkitektur i landet.

### *Stiftelsen Ansgarsgården*

Samtidigt som nationerna byggde hus på Studentvägen byggde även stiftelsen Ansgarsgården två femvånings lamellhus med studentrum samt ett litet kyrkokapell (arkitekt Gösta Wikforss). Ansgarsgårdens hus stod också färdiga 1960. Dessa hus är belägna på södra sidan vid infarten till Studentvägen.

### *Studentbostadsbyggandet under rekordåren*

Som nämnts ovan fortsatte antalet studenter att

öka kraftigt år för år. Kulmen i byggandet av studentbostäder skulle komma under andra hälften av 1960-talet. Då tillkom flera tusen studentrum och många hundra studentlägenheter på Kapellgärdet, i Flogsta och Hamberg. Det är en till stora delar torftig arkitektur som präglas av samma stordriftstänkande som det samtida miljonprogrammets bostadsområden, även om Sven Jonssons lamellhus i kv. Vapenhuset på Kapellgärdet har arkitektoniska kvaliteter. De påminner för övrigt en del om husen på Studentvägen, men de har en större skala och inte samma materialkvali-



*"Ombudsman Cejje, pastor Holte, pastor Sidvall och stadsarkitekt Lefvert" på Studentvägen, Uppsala 1958.  
Foto Uppsala-bild. [www.digitaltmuseum.se](http://www.digitaltmuseum.se)*

KOPIA.

PL. 374.  
 FÖRSLAG TILL STADSPLAN FÖR SÖDRA DELEN AV  
 KARLSROOMRÅDET, UPPSALA.

Upprättat i Maj 1958.  
 [Signature] STADSARKITEKT.  
 [Signature] PLANARKITEKT.  
 TILLHÖR UPPSALA STADS FULLMÄKTIGES  
 BESLUT DEN 15. 8. 1958. § 272. EX OFF.  
 FIGIO: NILS A. WAHLBERG TJF. STADS-  
 FULLMÄKTIGES SEKRETERARE.  
 TILLHÖR KUNGL. MAJ:TS BESLUT DEN  
 28 NOVEMBER 1958. UNDTAGS SE KUNGL.  
 MAJ:TS BESLUT. STOCKHOLM I KOMMUNI-  
 KATIONSDEPARTEMENTET. EX OFFICIO:  
 SVEN ÅMÅRK.  
 KÖPIANS LUKHET MED ORIGINALT BETY-  
 GAR I TÅNSTEN.  
 [Signature]  
 ERIK THORD  
 PLANARKITEKT.

BETECKNINGAR:  
 STADSPLANEGRÄNS.  
 GÄLLANDE OMRÅDESGRÄNS.  
 OMRÅDESGRÄNS. AVECKO ATT UTGÅ.  
 FÖRSTÄMMELSEGRÄNS.  
 FÖRFÄMLINGSGRÄNS.  
 GATA.  
 PARK ELLER PLANTERING.  
 GATUPLANTERING.  
 OMRÅDE FÖR BOSTADSÄNDAMÅL.  
 B FAMILJLOKALER.  
 N DAGHÖM, LÄSTUBA.  
 GH BADARE- OCH HANDELSÄNDAMÅL.  
 J INDUSTRIÄNDAMÅL.  
 H IDROTTSÄNDAMÅL.  
 MARK SOM IKKE FÅR BEBYGGAS.  
 MARK TILLSÄNGLIG FÖR UNDERJORDISKA LEDNINGAR.  
 GÄLLANDE SATUHÖJD.  
 SATUHÖJD.  
 I, IV, V ANTAL VÅNINGAR.  
 D BYGGNADSHÖJD.  
 FASTIGHETSGRÄNS.  
 BEFINTLIG BYGGNAD.  
 FASTIGHETSBECKNING.  
 NIVÅKURVA I METER ÖVER STADENS NOLLPLAN.  
 I KUNGL. MAJ:TS BESLUT AN-  
 GIVEN LINJE.

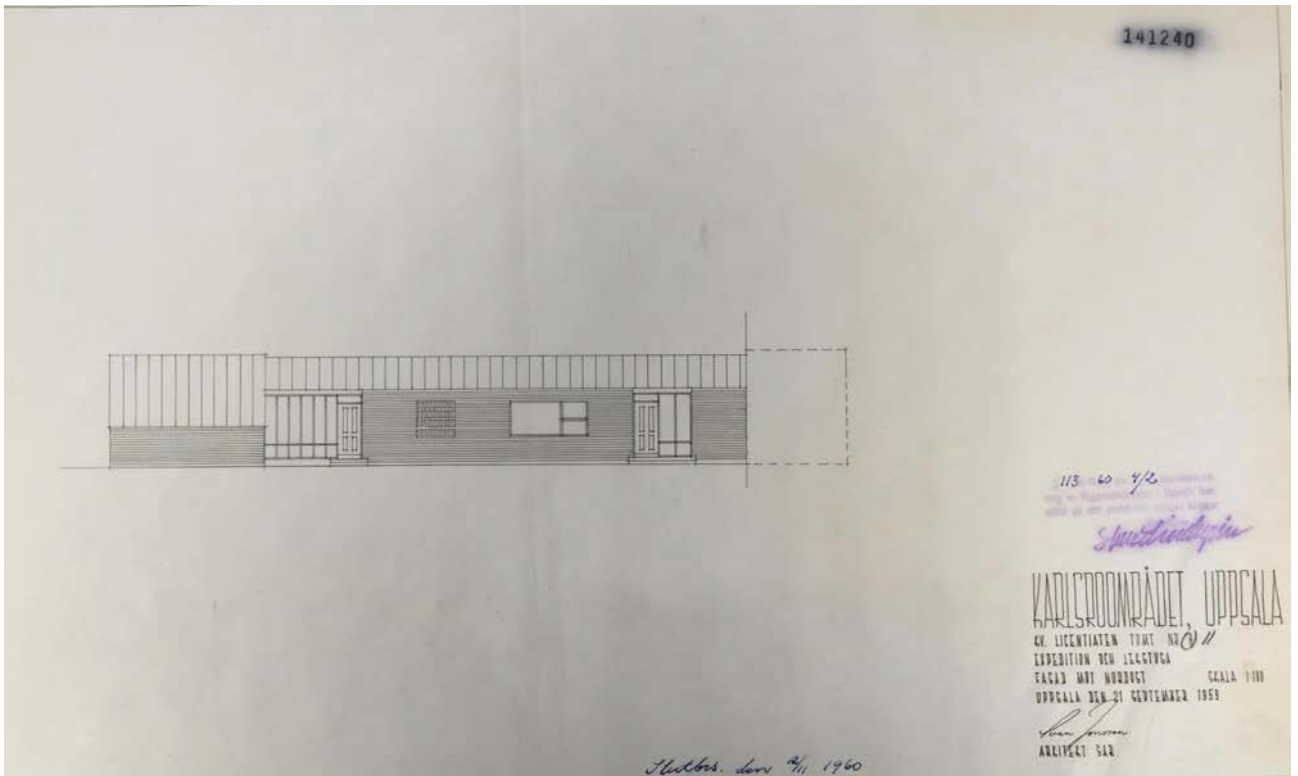
Stadsplaneförslaget till den andra etappens utbyggnad. Upprättad 1958. Nedan ses fasad och sektion. Sven Jonsson 1958. Stadsarkivet.

280772

STUDENTBOSTÄDER, KARLSROO.  
 KV KANDIDATEN NR 6  
 STIFTELSEN GASTRIK-ÅLSINGE  
 NATIONENS STUDENTBOSTÄDER  
 SEKTION SÄMT CAPELLFASAD INOM SVÖSVÄST  
 SKALA 1:100  
 UPPSALA DEN 15 JANUARI 1960  
 [Signature]  
 ARKITEKT 542

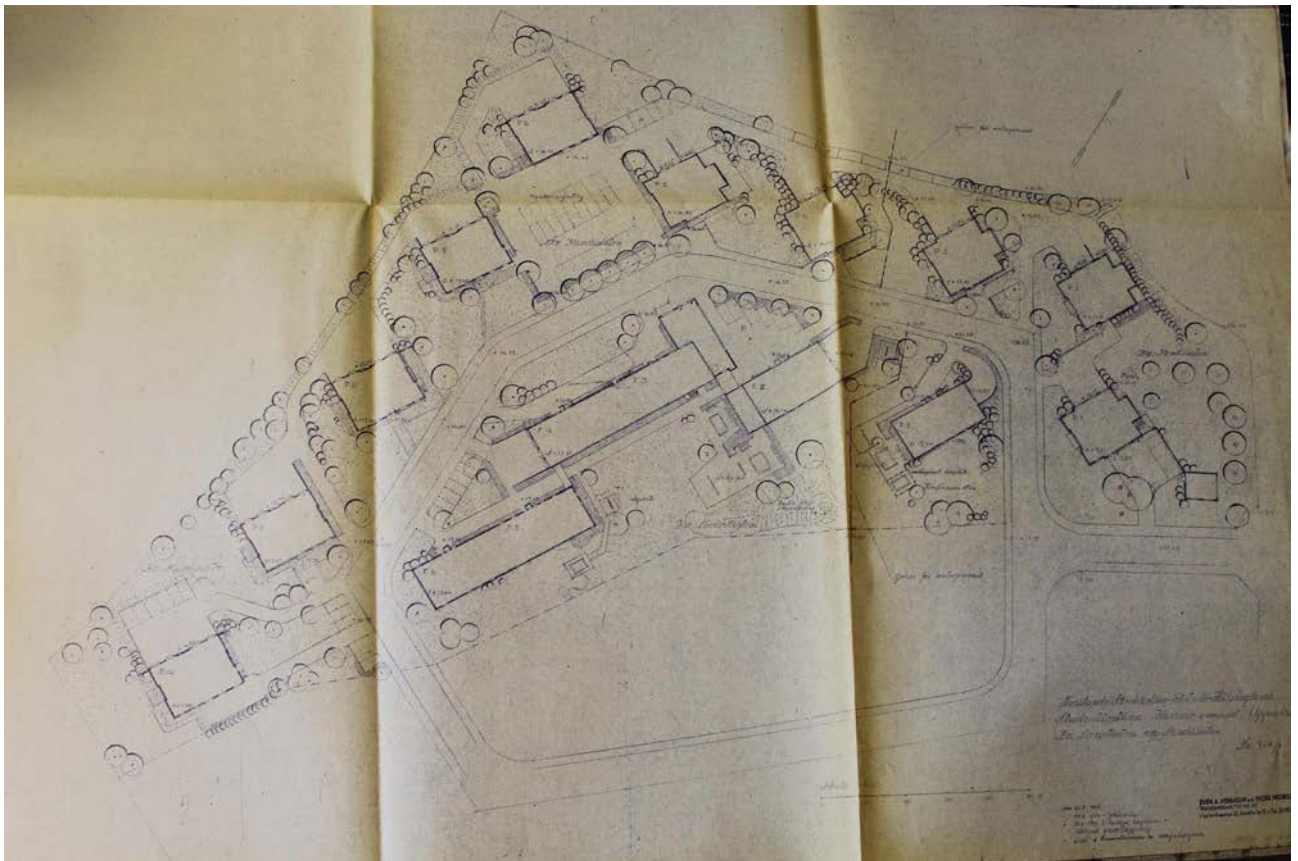
333 W 57 277  
 [Signature]  
 Hultb's. den 14/1 1960.

10



Ovan: fasadriktning från 1959 till daghems- och expeditonsbyggnad.

Nedan: ritning för mark och växtlighet. Hermelin & Wedborn 1956. Stiftelsen Norrlandsgårdarna.



teter i fasaderna. Under åren 1950-1967 subventionerades byggandet av studentbostäder med förmånliga ränte- och amorteringsfria lån. Efter den stora utbyggnaden av studentbostäder på 1960-talet har det aldrig byggts några lika stora samlade områden med studentbostäder i Uppsala. Vi kommer troligen inte heller att få se någon ny Studentväg eller ett nytt Flogsta i Uppsala.

### 3. Kulturhistorisk värdering

I tidigare nämnda uppsats av Bergold och Sporrang har Studentvägens bebyggelse karakteriserats som representerande en *”övergångsform mellan 40-talets idylliserande områden och 60-talets bil- och stordriftsplanerade enheter. Punkthusen i den första etappen har fortfarande kvar 40-talets hantverksmässighet och ’knubbigt’ proportionerade huskroppar med välvårdade fasader i varmt, rött tegel. I en senare etapp följer eternit som byggnadsmaterial, snedställda, inåtlutande tak och fasader med gråskala, bäst exemplifierat med Ansgarsstiftelsens bägge hus i KANDIDATEN, Studentvägen 34-36 (Gösta Wikforss 1958). Bilismen börjar komma in även i studentmiljön. Området är tidstypiskt inifrånmatat och varje enkelrumsbyggnad innehåller garage i källarvåningen. Trädgårdsplaneringen är emellertid inte eftersatt utan är till största delen tilltalande med sin varierade och ganska täta växtlighet.”*

*Speglar utbildningsväsendets demokratisering och välfärdssamhällets framväxt*

Bebyggelsen på Studentvägen berättar tillsammans med Studentstaden/Rackarberget och Triangeln om ett viktigt skede i det moderna Uppsalas utveckling då det första stora studentbo-

stadsområdet uppfördes. Det var under en period då antalet studenter växte närmast explosionsartat vilket kan sägas vara en spegling av folkhemets framväxt och en allmän demokratisering av samhället. Allt fler fick möjlighet att ägna sig åt högre studier på universitet och högskolor, vilket tidigare hade varit uteslutet för det stora folkflertalet.

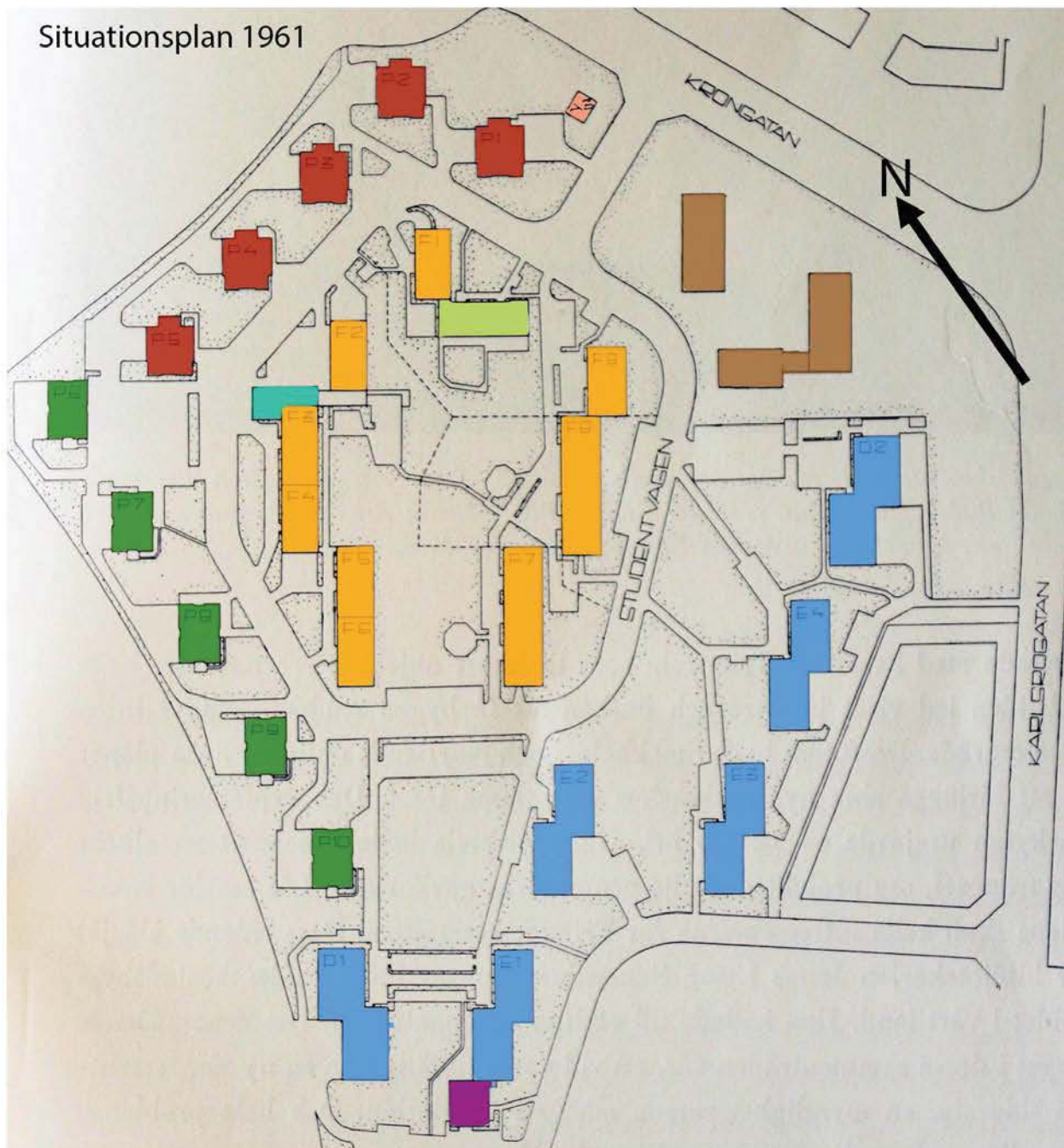
#### *Folkhemsarkitektur*

Som påpekats ovan har Studentvägens arkitektur drag av 40- och det tidiga 50-talets idylliska folkhemsarkitektur, men även av det kommande stordriftstänkandet på 60-talet. Studentvägens hus vittnar om stor omsorg när det gäller materialval och detaljutformning. Även markbeläggning och planteringar har stora kvaliteter i utformning och materialval. Detta gäller de byggnader som ritats av Sven Jonsson. Ansgarsstiftelsens två stora lamellhus med slätputsade fasader påminner mer om 60-talets rationella och industriella byggande än övriga hus på Studentvägen och har inte samma arkitektoniska värde som dessa.

#### *Senare förändringar*

Den ursprungliga skärpan i arkitekturen har delvis gått förlorad i och med bytet av balkongräcken i kv. Licentiaten, bytet av entrépartier samt monterandet av nya fasadskivor på Hustyp 2, vilka ersatt de ursprungliga eternitskivorna. De nya skivorna har en grågrönspräcklig stenimiterande yta.

## 4. Byggnadsbeskrivning/kulturhistorisk karakterisering



	Hustyp 1		Hustyp 3
	Hustyp 2		Hustyp 4
	Ansgarsstiftelsen		Transformatorstation
	Värmecentral		Livsmedelsaffär (tillbyggd 1963)
			Barnstuga/expedition (senare tillbyggd)

## Hustyp 1

Fem punkthus i fem våningar. Innehåller studentkorridorer med enkelrum. Konstruktion: Källare av betong. Ytterväggar av 1-stens rött fasadtegel utanpå lättbetongblock. Bjälklag och bärande innerväggar av betong. Uppreglat tak med plåt.

Fasaderna är murade med rött tegel, fönsterbröstningarna är murade med tre skift tegel på högkant som omväxling till fasaderna i övrigt som är murade i munkförband. Fasaderna har varierande utformning med utskjutande "risaliter" omväxlande med indragna partier där raden av balkonger är placerad. De indragna entréerna är försedda med omfattning av kalksten och marmorklädda väggar. Balkongerna har smäckra smidesräcken med bröstningar delvis klädda med eternit. Husen har platta tak som markeras med en hög lutande takkant klädd med skifferplattor. Entrépartierna är på senare år utbytta mot nya i

brunlackerad aluminiumprofil. Fönstren är bevarade i originalskick. Det är stora perspektivfönster med en smal vädringsluft på sidan. Husens "baksida" är försedda med garageportar av trä som på senare år klätts med galvaniserad plåt.

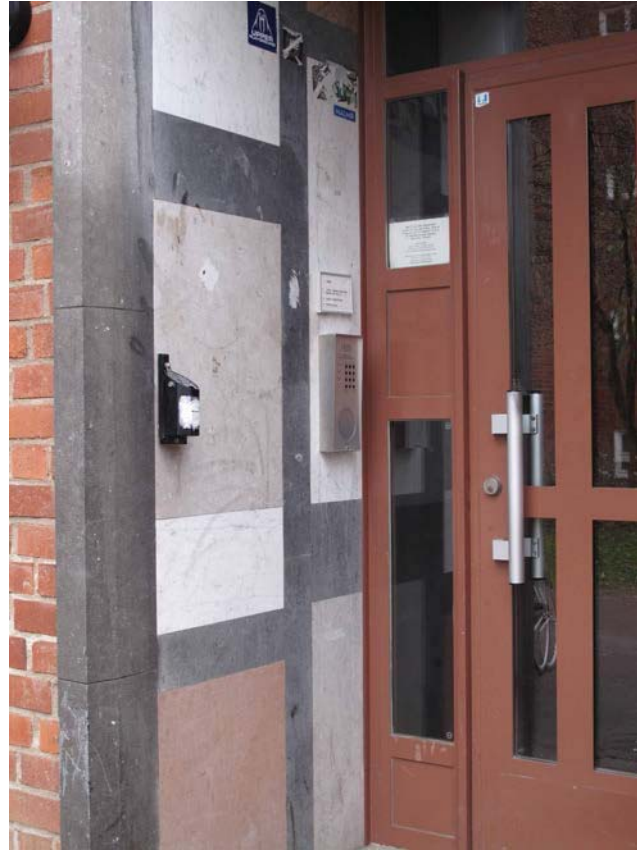
### *Kulturhistorisk karakterisering*

Tidstypisk folkhemsarkitektur i punkthusform med omsorgsfullt murade tegelfasader. Karakteristiska detaljer av kulturhistoriskt värde är:

- Omsorgsfullt murade tegelfasader.
- Indragna portar med omfattning av marmor och kalksten.
- Takkant klädd med skiffer.
- Ursprungliga fönstersnickerier med utvändig karmprofil.
- Balkonger med räcken av smide och eternit.







Ovan: detaljbilder på hustyp 1. Till vänster översiktsbild med hustyp 1 på rad.

## Hustyp 2

Fem punkthus i fem våningar placerade i rad på västra sidan om Studentvägen. Innehåller studentkorridorer med enkelrum. Konstruktion: Källare av betong. Ytterväggar av 1-stens rött fasadtegel utanpå lättbetong. Bjälklag och bärande innerväggar av betong. Uppreglat tak med plåttäckning.

Husen har en blocklik form med fasader av rött tegel som bryts av mot partier av eternit, vilka på senare år bytts ut mot en ny typ av stenimiterande mineritskiva. Husen har platta motfallstak. Fasaderna avslutas upptill med endast en tunn list av kopparplåt. Entrépartierna är belägna i ett indraget fasadparti mot söder som når upp till taket och delar fasaderna i två halvor. Ovanpå entréerna finns raden av balkonger med räcken i smide och eternit som liknar balkongerna till hustyp 1. Gavelfasaderna är också indelade i fält med tegel i de stora fönsterlösa sidopartierna och mittpartier med ljusa mineritskivor som innehåller små fönster till wc och "strykrum". Mot norr finns sidopartier av tegel med fönster

till studentrummen och i det ljusa skivklädda partiet mitt på fasaden fönster till pentry och matplats. I källarvåningen finns även nedfarten till parkeringsgarage med portar av trä som på senare år klätts med galvaniserad plåt.

Entrépartierna har inte samma omsorgsfulla gestaltning som på hustyp 1 utan har endast en omfattning av tegel. De gamla portarna av trä är utbytta mot nya av brunlackerade aluminiumprofiler. Fasaderna är murade i munkförband och fönsterbröstningarna markeras med tre skift av tegelsten på högkant.

Fönstren är bevarade i originalskick med stora perspektivfönster och sidoställda vädringslufter.

### *Kulturhistorisk karakterisering*

Tidstypisk arkitektur i punkthusform med omsorgsfullt murade tegelfasader. Till skillnad från hustyp 1 har dessa punkthus en mer modernistisk framtöning med strikt fältindelade fasader i tegel och ljusa mineritskivor.



Hustyp 2 till höger och hustyp 4 till vänster. I förgrunden ses Olof Hellströms bronsskulptur Daidalos från 1962.

Karakteristiska detaljer av kulturhistoriskt värde är:

- Omsorgsfullt murade tegelfasader.
- Strikt gestaltade fasader med fält av tegel resp. mineritskivor.
- Ursprungliga fönstersnickerier med karmprofil.
- Balkonger med räcken av smide och eternit.



*Mineritskivor i stenimiterande färg som ersatt de gamla eternitskivorna.*



*Fönstersättning med fönsterbröstningens karakteristiska murning med tegel på högkant. Resten av fasaden är murad i munkförband.*

## Hustyp 3

Lamellhus i fyra våningar. Flerbostadshus med lägenheter, de flesta på 3 rum och kök. Ytterväggar av 1-stens gult fasadtegel utanpå lättbetongblock. Bjälklag och bärande innerväggar av betong. Takstolar i trä. Plåttäckning.

Fasaderna är murade med gult tegel i munkförband. Husen har flacka sadeltak utan taksprång. Taken är täckta med dubbelfalsad skivplåt. Hängrännor och stuprör av kopparplåt. Även fönsterbleck av koppar. Fasaderna får sin variation av indragna rader av balkonger samt svagt utskjutande fönster i burspråk klädda med kopparplåt. Balkongerna är omgjutna med nya plattor samt försedda med nya räcken i lättmetall som är

grönlackerade. Även fönsterna är nytillverkade i vitlackerade aluminiumprofiler. Detsamma gäller entrépartierna som nytillverkats av lackerade aluminiumprofiler. Garageportarna till källare är delvis bevarade med ursprungliga panelklädda trädörrar.

### *Kulturhistorisk karakterisering*

Tidstypisk folkhemsarkitektur i lamellhusform med omsorgsfullt murade tegelfasader. Karakteristiska detaljer av kulturhistoriskt värde är:

- Omsorgsfullt murade tegelfasader.
- Kopparplåtsklädda burspråkspartier.





## Hustyp 4

Stomme: Ytterväggar av 1-stens rött fasadtegel utanpå lättbetong. Bjälklag och bärande innerväggar av betong. Uppreglat tak med plåt.

Saxade lamellhus med mittkorridorsystem innehållande enkelrum och dubletter. Husen har gemensamt trapphus för två sidledes förskjutna huskroppar. Fasadmaterialiet och fasadupbyggnaden påminner mycket om hustyp 1 med rött fasadtegel.

Fasader av rött tegel i munkförband. Fönsterbröstningar markeras med tre skift tegel ställt på högkant. Fasaderna kröns av en hög lutande takkant klädd med skifferplattor. Entrépartierna i trä har bytts ut mot nya entrépartier i aluminiumprofil som är brunlackerade. Entréerna kröns av skärmtak med korrugerad plåt på stolpar av galvat stål. Trappor av betong klädda med natursten. Framför entrétrappan på Studentvägen 26 finns en upphöjd yta med gatstensbeläggning och trappsteg av stora granitblock.

Balkongerna har räcken av smidesjärn med delar av bröstningarna av eternit. Husgavlarna saknar fönster med undantag för balkongdörrarna och de små badrumsfönstren som är placerade mitt på gavlarna. Rumsfönstren finns på långsidorna. Fönstren är bevarade i originalskick med stora perspektivfönster och sidoställda vädringsluffer.

### *Kulturhistorisk karakterisering*

Tidstypisk folkhemsarkitektur i form av saxade lamellhus med omsorgsfullt murade tegelfasader. Karakteristiska detaljer av kulturhistoriskt värde är:

- Omsorgsfullt murade tegelfasader.
- Kopparplåtsklädda fasadpartier:
- Takkant klädd med skifferplattor.
- Ursprungliga fönstersnickerier
- Balkonger med räcken av smide och eternit.
- Markbehandling framför entréer.



*Påkostad och omsorgsfullt utformad markbehandling framför entré till ett av de saxade lamellhusen.*



*På parkeringsplatsen framför bronsskulpturen planeras för två nya bostadshus.*



*Hustyp 4. Vy mot södra delen av kvarteret Kandidaten med den öppna gräsplanen i förgrunden.*

## Barnstuga/expeditionsbyggnad

Den kombinerade barndaghem- och expeditionbyggnaden är belägen i fonden vid infarten till Studentvägen, i norra delen av kv. Licentiaten. Den är uppförd i en våning enligt ritningar av Sven Jonsson från 1958 och tillbyggd med en länga in mot gården enligt ritning från 1966 (även den signerad Sven Jonsson). Fasadmaterialet är gult tegel. Mot norr, varifrån entrén sker, har huset en lutande takkant täckt med skiffer lika intilliggande punkthus. Huset har två separata entréer mot norr, en till expeditionsdelen och en till barndaghemmet. Entrépartierna är försedda med dörrar i oljad teak med sidoställda fönsterpartier i oljad teak och fönsterbröstningar klädda med kopparplåt. På gaveln mot väster har huset tre fönster med grönmålade karmar och en mindre vädringsluft under den större fönsterluften. Mot gården har barndaghemmet karaktär av en lätt luftig paviljong med stora fönster i bra solläge ut mot en inhägnad gård. Vid entréerna finns kalkstensplattor på fasad med inhuggen text:

"KARLSRO BARNSTUGA" respektive "STOCKHOLMS-GÄSTRIKE-HÄLSINGE-NORRLANDS NATIONERS STUDENTBOSTADSSTIFTELSE. FASTIGHETFÖRVALTNING"

### *Kulturhistorisk karakterisering*

Lätt luftig modernistisk arkitektur med fin materialbehandling i tegelfasader och takfot i skiffer samt entrépartier med tillhörande glaspartier i teak med bröstningar av koppar.

Karakteristiska detaljer av kulturhistoriskt värde är:

- Tegelfasaderna
- Takkant klädd med skiffer
- Entré- och fönsterpartier i oljad teak med fönsterbröstning av kopparplåt.
- Ursprungliga fönstersnickerier.
- Kalkstensplattor med inskription på fasad.



*Expeditions- och daghemsbyggnaden.*





Entrépartierna i oljad teak med fönsterbröstningar av koppar. Vackert exempel på en dekorativ fohkemsarkitektur.

## Snabbköpet

Uppförd efter ritningar från 1956 av Sven Jons-son, tillbyggd 1963. Snabbköpsbutiken är be-lägen i anslutning till ett av lamellhusen i kv. Licentiaten. Det är en låg envåningsbyggnad med putsade ljusgrå fasader och platt tak försett med en hög skifferklädd kant ovanpå den putsade fa-saden. Skyltfönstren mot Studentvägen är beva-rade i originalskick med teakträ. Det ursprungliga

entrépartiet har bytts mot ett nytt mörkbrunt alu-miniumparti i mörkbrunt.

Karakteristiska detaljer av kulturhistoriskt värde är:

- Takkant i skiffer
- Skyltfönster i teakträ
- Putsade fasader i ljusgrått.



Snabbköpsbyggnaden har samma karakteristiska skifferklädda takkant som punkthusen i bakgrunden.

## Transformatorstation

Vid infarten från Krongatan till Studentvägen ligger en transformatorstation i tegel med detaljer av kopparplåt och gröna portar, byggd efter ritningar av Sven Jonsson från 1957. Det är en envånings rektangulär byggnad med låg betongsockel, fasader i rött tegel, platt tak samt en lutande takkant klädd med falsad skivtäckning av koppar. Mot sydväst finns två stora stålportar till transformatorrummen, mot Krongatan en mindre dörr av räfflad durkplåt och på nordvästra sidan en dubbel dörr av trä till ställverksrummet.

### *Kulturhistorisk karakterisering*

Tegelarkitektur från 1950-talet med former och material som ansluter till intilliggande punkthus.

Karakteristiska detaljer av kulturhistoriskt värde är:

- Tegelfasaderna
- Takkant med skivtäckning av koppar
- Ursprungliga dörrar.



*Även transformatorstationen är byggd med närapå samma omsorg om material och utformning som de närliggande bostadshusen, något som omöjligt skulle ske idag.*



## Värmecentral

I södra delen av området ligger den f.d. värmecentralen, arkitekt Sven Jonsson 1959. Den är byggd i anslutning till huset på Studentvägen 24 intill Ekebyvägen i sydost. Den har formen av en envånings tillbyggnad till Studentvägen 24, mot dess södra gavel. Med sina former och fasader i rött tegel samt med lutande skifferklädd takkant anknyter den till bostadshusen intill. Mot södra gaveln på bostadshuset reser sig värmecentralens höga skorsten av rött tegel som börjat frysa sönder högst upp. Värmecentralen har enlufts-fönster av trä målade i vitt mot öster, tvålufts-fönster mot väster samt en utvändigt källartrappa av betong försedd med smidesräcke och ett senare

tillkommet skärmtak. På södra gaveln är porten vid den gamla inlastningsbryggan ersatt med en korrugerad svartlackerad plåt.

Kulturhistorisk karakterisering

Tegelarkitektur från 1950-talet som med form och materialval ansluter sig till intilliggande saxade lamellhus.

Karakteristiska detaljer av kulturhistoriskt värde är:

- Tegelfasaderna
- Takkant med skifferbeklädnad.
- Ursprungliga fönster.
- Skorsten av tegel



*Skorstenen är i dåligt skick. Dess kulturhistoriska värde motsvarar kanske inte den höga kostnad som krävs för att underhålla skorstenen vilken inte har använts sedan husen anslöts till fjärrvärm nätet för många år sedan.*



*Värmecentralen sedd från Ekebyvägens radhus.*



## 5. Förslag till förtätning och komplettering med nya hus

Bostadsstiftelserna på Studentvägen planerar att förtäta området med ytterligare ett antal bostadshus i kv. Kandidaten.

Arbetet med att upprätta ny detaljplan för området har påbörjats. Arkitekt Åsa Flarup på A-sidan har tillsammans med landskapsarkitekt Karin Danielsson på Karavan landskap tagit fram ett förslag på placering och utformning av ny bebyggelse (s 26).

Förslaget till förtätning innehåller sex nya bostadshus: I södra delen av området placeras två punkthus i fyra våningar som till planformen liknar hustyp 2 ovan. På östra sidan om Studentvägen, söder om Ansgarsgårdens kapell, placeras två saxade lamellhus i fem våningar lika hustyp 4 ovan. Längst söderut i området planeras för ytterligare ett 5-vånings saxat lamellhus .

Beträffande tomten närmast Krongatan i norr finns en byggrätt enligt en detaljplan från 2002 då tre parställda lamellhus byggdes längs St Johannesgatan. Byggrätten i detaljplanen visar en lamell parallellt med Krongatan som, om den uppfördes, skulle falla ur mönstret för övrig bebyggelse på Studentvägen. De nu framtagna förslaget till förtätning visar ett 5-våningshus med veckade fasader mot Krongatan och mot äldsta punkthus i norra delen av kv. Kandidaten.

### *Placeringen från kulturmiljösynpunkt*

Förslaget med vinklade fasader är intressant och kan utgöra ett intressant blickfång vid entrén till Studentvägen. Förslaget har en livlig kontur som spelar mot de gamla punkthusen. Övriga förslag på placering av nya hus faller väl in i mönstret från omgivande äldre byggnader.

Förslaget till förtätning, som det har presenterats, bör inte medföra några negativa konsekvenser från kulturmiljösynpunkt, under förutsättning att nybyggnaderna anpassas till sin omgivning.

### *Materialval och former*

Föreslagna nybyggnader smälter bäst in i sin omgivning om de uppförs med fasader i tegel. Här skulle man kunna tänka sig att man arbetar med olika murförband eller tegel med viss variation i färg och struktur. Det går även att låta sig inspire-

ras av de gamla husens materialval med detaljer i kopparplåt och skiffer.

Tillkommande byggnadsvolymer bör anknyta till befintlig bebyggelse vad gäller antal våningar samt form på tak.

### *Övrigt*

I de föreslagna nybyggnaderna ska sophantering skötas i huset för att undvika att fler små sophus byggs på gårdarna. En annan viktig aspekt från stadsmiljösynpunkt är att försöka hålla nere antalet parkeringsplatser i anslutning till gata och gård. Med tanke på att många studenter idag inte har varken bil eller körkort bör avsteg från normala parkeringsnormen medges.

Vidare är det angeläget att bevara och bygga vidare på det koncept för markbehandling och växtlighet som tänktes ut och formgavs av Hermelin och Wedborn.

## 6. Källförteckning

### Litteratur

Aldskogius, Rolf, "Stiftelsen Norrlandsgårdarna" i *Norlandica Norrlands nations skriftserie V* Uppsala 1961

Bergold, Carl Erik, Sporrang, P.O. *Att bo i Uppsala, flerfamiljsbebyggelse 1900-1970, 3-betygsuppsats i Konstvetenskap vid Uppsala universitet ht 1976.* (Stencil)

Ehlin, Ingemar och Eriksson, Marja, *Uppsala - en växande stad: bebyggelse 1951-79.* Uppsala 2006.

### Internet

Nationalencyklopedin, studentbostad. <http://www.ne.se/uppslagsverk/encyklopedi/lång/studentbostad> (hämtad 27.11.2015)

[www.digitalmuseum.se](http://www.digitalmuseum.se)

### Arkiv

*Uppsala kommun Stadsarkivet*

Bygglovsritningar för kvarteren  
Kandidaten och Licentiaten.  
Detaljplaner

*Stiftelsen Norrlandsgårdarna:*  
Ritningar