

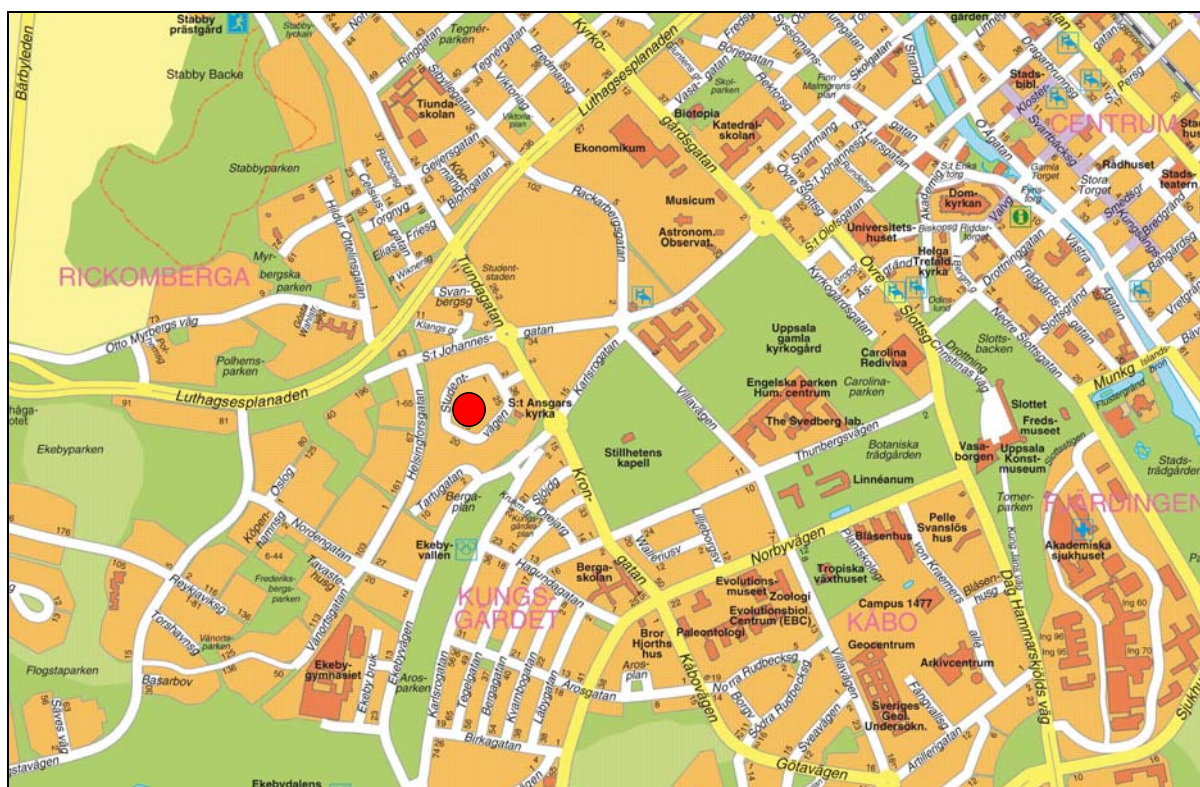
Handläggare
Teresia Erixon
018-727 46 54

Diarienummer
PBN 2014-82

Planbeskrivning Detaljplan för Studentvägen

Enkelt planförfarande

SAMRÅDSTID mellan 2016-05-06 och 2016-05-27



Orienteringskarta med planområdet markerat med röd prick.

Datum
2016-04-18

Diarienummer
PBN 2014-82

Detaljplan för Studentvägen, förtätning

Enkelt planförfarande

SAMRÅDSLISTA

Myndigheter

Kommunala lantmäterimyndigheten
Länsstyrelsen

Sakägare och boende inom och utanför planområdet

Enligt fastighetsförteckning

Hyresgästföreningar

Hyresgästföreningen i Uppsala Knivsta
HUS, Hyresgästföreningen Uppsala
Studentbostäder

Kommunala nämnder, förvaltningar m fl

Gatu- och samhällsmiljönämnden
Kulturnämnden
Miljö och hälsoskyddsnämnden
Räddningsnämnden
Utbildningsnämnden

Intresseföreningar och sammanslutningar

Handikappföreningarnas samarbetsorgan
Uppsala Handelskammaren
Föreningen Vårda Uppsala
Sveriges Fastighetsägare Mellansverige

Ledningsägare

Telia Sonera Skanova Access AB
Svenska Kraftnät
Uppsala Vatten och Avfall AB

Vattenfall Eldistribution AB
Vattenfall Värme Uppsala AB
Borderlight AB
IP-Only Networks AB, IP-Only Kabelanvisning
Stokab AB
Telenor Sverige AB
Uppsala Universitet, IT-Strategiska avdelningen

Trafik

Kollektivtrafikförvaltningen ULS

Övrigt

Uppsala kommun skolfastigheter AB
Upplandsmuseet

För kännedom

Sökande
Kommunstyrelsen

Kommunalråd

Erik Pelling
Marlene Burwick

Stadsbyggnadsförvaltningen

Bygglov
Namngivningsnämnden

INNEHÅLLSFÖRTECKNING

HANDLINGAR	3
Samrådshandlingar	3
Övriga handlingar	3
Läshänvisningar	3
Medverkande	3
PLANENS SYFTE OCH HUVUDDRAG	4
MILJÖBALKEN (MB).....	4
Miljöbedömning enligt miljöbalken 6 kapitlet	4
TIDIGARE STÄLLNINGSTAGANDEN.....	5
Översiktsplan	5
Detaljplaner	5
Tomtindelning	6
Andra kommunala beslut.....	6
OMRÅDEFÖRUTSÄTTNINGAR OCH FÖRÄNDRINGAR	6
Plandata.....	6
Allmän områdesbeskrivning	7
Landskapsbild, stadsbild	10
Kulturmiljö	10
Bebyggelse och gestaltning	11
Offentlig och kommersiell service.....	15
Friytor.....	15
Tillgänglighet för funktionshindrade.....	16
Mark och geoteknik	16
Miljökvalitetsnormer (MKN) för ytvatten (Fyrisån)	16
Trafik, tillgänglighet och parkering.....	17
Hälsa och säkerhet.....	18
Teknisk försörjning	22
PLANENS GENOMFÖRANDE	23
Organisatoriska åtgärder	23
Tekniska åtgärder	23
Ekonomiska åtgärder.....	24
Fastighetsrättsliga åtgärder	24

HANDLINGAR

Enkelt planförfarande har tillämpats vid framtagandet av detaljplan för Studentvägen i enlighet med plan- och bygglagen 5 kapitlet 7 §. Planen handläggs i enlighet med nya plan- och bygglagen (2010:900).

Samrådshandlingar

Planhandling

- Plankarta med bestämmelser
- Planbeskrivning med illustrationer

Övriga handlingar

Under planarbetet har dessutom följande handlingar upprättats:

- Fastighetsförteckning*
- Trafikbullerutredning, daterad 2013-12-19 och en komplettering AKPM2, daterad 2016-02-19
- Magnetfältsmätning (2 st), daterad 2013-09-02, respektive 2016-03-11
- Solstudier (redovisade i planbeskrivningen)
- Kulturmiljöutredning, daterad 2015-12-04, uppdaterad 2016-03-04
- Ljudmätning transformatorer, daterad 2015-12-23
- Dagvattenutredning PM, daterad 2016-01-25

Samtliga handlingar finns att ta del av på Uppsala kommuns webbplats www.uppsala.se. Handlingar markerade med * finns inte på webbplatsen på grund av PUL (personuppgiftslagen).

Läshänvisningar

Plankartan är den handling som är juridiskt bindande och anger vad som t ex ska vara allmän plats, kvartersmark, hur bebyggelsen ska regleras m.m. Plankartan ligger till grund för kommande bygglovprövning.

Planbeskrivningens syfte är att beskriva områdets förutsättningar och de förändringar som planen innebär. Planbeskrivningen ska vara ett stöd för att kunna tolka plankartan.

För beskrivning av planprocessen och var i denna process man befinner sig hänvisas till processpilen på följebrevets baksida.

Medverkande

Detaljplanen har tagits fram av stadsbyggnadsförvaltningen i samarbete med andra kommunala förvaltningar.

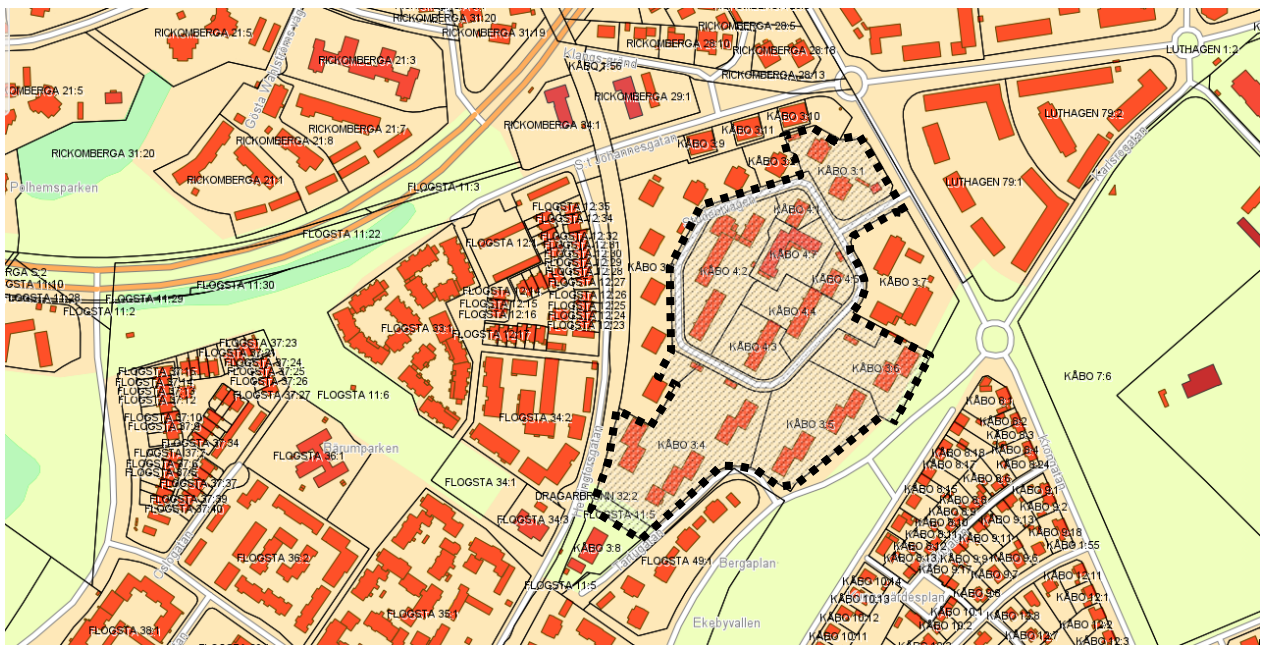
Situationsplan, solstudier och illustrationer har tagits fram av A-sidan Arkitekter samt Karavan Arkitektur och Landskap. Vidare har en trafikbullerutredning och en ljudmätning för transformatorer tagits fram av Ramböll Sverige AB och en magnetfältsmätning av ÅF-Infrastructure AB samt en kulturmiljöutredning av Bjerking. En dagvattenutredning har även tagits fram av Structor.

PLANENS SYFTE OCH HUVUDDRAG

Syftet med planen är möjliggöra en komplettering av befintliga studentbostadsfastigheter med cirka 350 nya studentlägenheter. De nya byggnaderna ska utformas med hög arkitektonisk kvalitet och med respekt för omkringliggande byggnader avseende byggnadsvolymernas form, antal våningar och takets utformning. Vid ändringar av befintlig bebyggelse ska ursprunglig utformning vara vägledande. Även markbehandling och växtlighet bör förhålla sig till områdets ursprungliga koncept.

Planen kommer också att möjliggöra kompletterande serviceverksamheter för studentbostadsområdet som till exempel närbutik för livsmedel, restaurang, samlingslokal, kontorsändamål och förskoleverksamhet med mera.

Marken inom planområdet ägs av Stiftelsen Gästrik-Hälsinge Nations Studentbostäder, Stiftelsen Norrlandsgårdarna, Stiftelsen Stockholms Nations Studentbostäder och Uppsala kommun.



Karta som visar planområdet markerat med en svart streckad linje.

MILJÖBALKEN (MB)

Miljöbedömning enligt miljöbalken 6 kapitlet

Kriterierna för enkelt planförfarande är uppfyllda; detaljplanen är av begränsad betydelse, saknar intresse för allmänheten och är förenlig med översiktsplanen.

Planen möjliggör en komplettering med cirka 350 nya studentlägenheter i ett redan befintligt studentbostadsområde. De nya husens placering, volymer och utformning anpassas till de befintliga intilliggande husen.

Motiverat ställningstagande

Med utgångspunkt från ovanstående är kommunens samlade bedömning att ett genomförande av detaljplanen inte medför betydande miljöpåverkan enligt MB 6:11 och att en miljöbedömning enligt MB 6:11–6:18 inte krävs.

Länsstyrelsen tar ställning till behovsbedömningen under samrådet.

TIDIGARE STÄLLNINGSTAGANDEN

Översiktsplan

Det aktuella området ligger inom ”Stadsväven” enligt översiktsplan 2010. Inom stadsväven förutsätts förändringar ske i en riktning mot intensivare markanvändning. Förändringarna/kompletteringarna ska visa hänsyn till platsens karaktär och tillföra kvaliteter för närmiljön så att väsentliga värden för stadens grönstruktur behålls eller stärks. Kompletteringar bör stödja gång-, cykel- och kollektivtrafik. Förändringarna ska även bidra till att minska barriäreffekter och förbättra samband och mötesfunktioner av olika karaktär där det är relevant. Möjlighet till funktionsblandning ska alltid övervägas.

I översiktsplan 2010 ingår kvarteret i ett större område av riksintresse för kulturmiljövård i Uppsala stad (C40A). Detta riksintresse har fått reviderad riksintressetext, enligt beslut av Riksantikvarieämbetet 2013-12-18. Ny gränsdragning prövas i samband med översiktsplan 2016.

Dock kvarstår tillsvidare det faktum att området ligger inom ett större kulturmiljöområde av kommunalt intresse. Översiktsplanen visar även en alternativ dragning för en planerad Linnéstig utefter Ekebyvägen och Tartugatan med fortsättning in på Helsinforsgatan.

Detaljplaner

För området gäller nedanstående uppräknade detaljplaner som sammantaget anger bostadsändamål i fyra respektive fem våningar, tydligt reglerat med mark för byggrätt och ”prickmark”, mark där byggnad inte får uppföras. Även ett daghem/lekstuga samt en samlingslokal i en våning har planstöd i gällande detaljplan. I området finns även ett E-område för tekniska anläggningar samt ett område för parkeringsändamål.

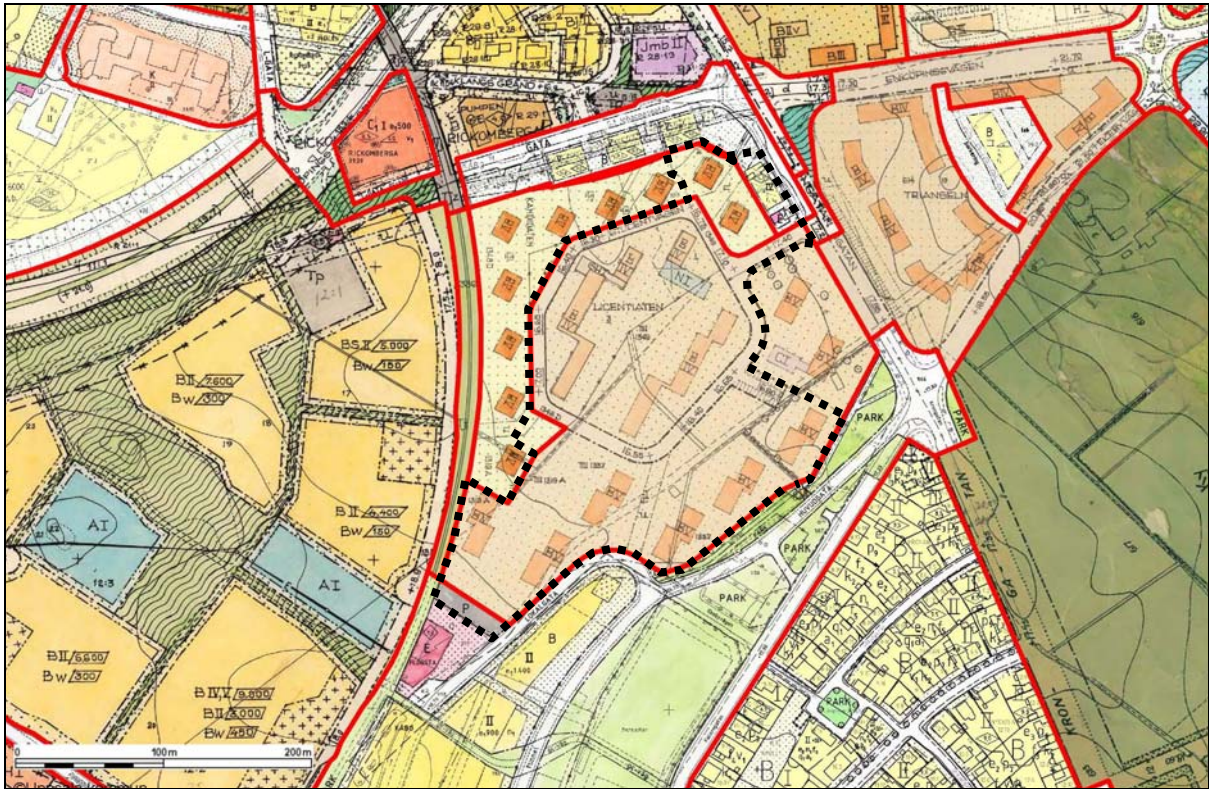
Detaljplan Pl 37H, Stadsplan för södra delen av Karlsroområdet, tillhör Kungliga Maj:ts beslut den 28 november 1958.

Detaljplan Pl 37F, Stadsplan för del av Karlsroområdet, med laga kraft 22 november 1956.

Detaljplan Pl 91B, Stadsplan för del av Rickomberga, med laga kraft 21 november 1975.

Detaljplan för del av kvarteret Kandidaten, diarienummer 00-20040, med laga kraft 3 januari 2003 och med genomförandetid i 5 år.

Detaljplan för Ekebydalen, Detaljplan 2, DP 92J, med laga kraft 17 juli 1990 och med genomförandetid i 10 år.



Karta som visar gällande detaljplaner inom planområdet, markerat med svart streckad linje.

Tomtindelning

Inom planområdet finns fastighetsindelningsbestämmelser fastställda som tomtindelning för kvarteret Kandidaten och Licentiaten. Aktbeteckning 0380-3/KÅ3, 0380-8/KÅ3, 0380-15/KÅ3, 0380-7/KÅ4, 0380-14/KÅ4 och 0380-19/KÅ4. Dessa bestämmelser upphör automatiskt att gälla när den nya detaljplanen vinner laga kraft.

Andra kommunala beslut

Plan- och byggnadsnämnden beslutade 2014-05-06 om positivt planbesked för att påbörja detaljplaneläggning för förtätning av Studentvägen med enkelt planförfarande.

OMRÅDEFÖRUTSÄTTNINGAR OCH FÖRÄNDRINGAR

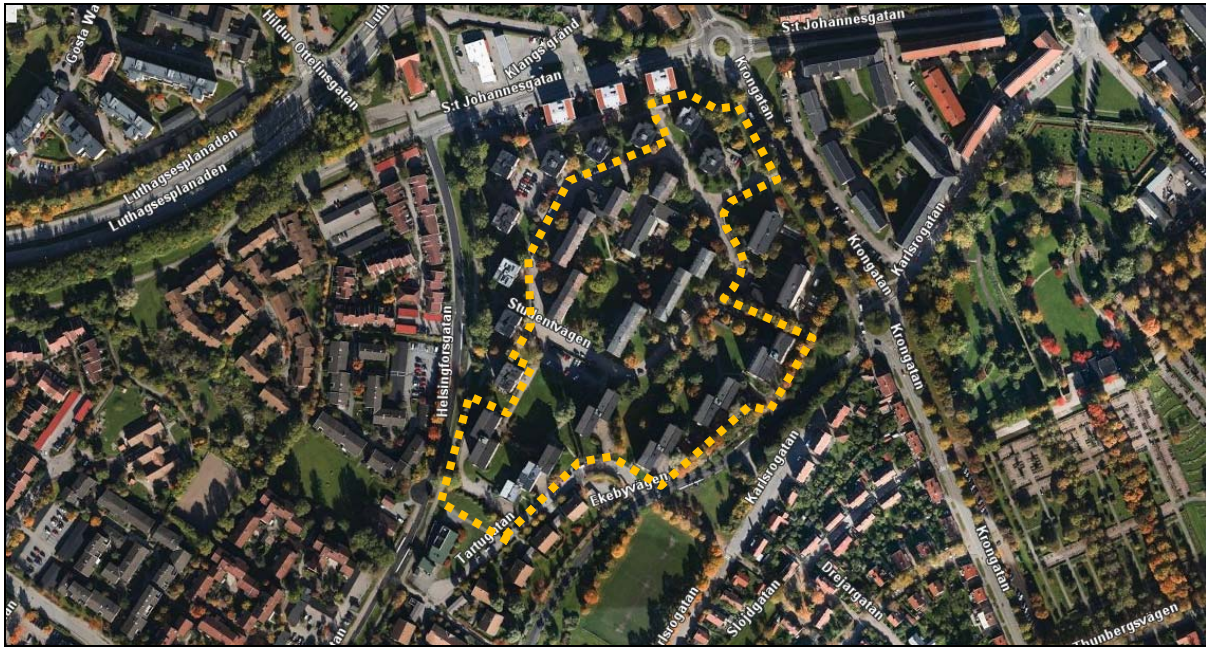
Plandata

Geografiskt läge

Planområdet ligger inom stadsdelen Kåbo och består av kvarteren Kandidaten och Licentiaten. Kvarteren omsluts av gatorna Helsingforsgatan, S:t Johannesgatan, Krongatan, Ekebyvägen och Tartugatan. Området ligger cirka 1,5 kilometer sydväst om Stora torget.

Areal

Planområdet omfattar cirka 60 000 m².



Ortofoto med planområdet markerat med streckad orange linje.

Markägoförhållanden

Lagfaren ägare till fastigheterna Kåbo 3:5 och 4:4 är Stiftelsen Gästrike-Hälsinge Nations Studentbostäder. Till fastigheterna Kåbo 3:4, 4:2 och 4:3 är Stiftelsen Norrlandsgårdarna lagfaren ägare och till Kåbo 3:1, 3:6, 4:1 och 4:5 är den lagfaren ägaren Stiftelsen Stockholms Nations Studentbostäder. Dessa tre nationer är tillsammans lagfaren ägare till fastigheten Kåbo 4:7. Förutom dessa är Uppsala kommun lagfaren ägare till fastigheterna Flogsta 11:5 och Kåbo 1:1.

Tidplan

Detaljplanarbetet bedrivs med målsättningen att planen ska kunna antas andra halvåret 2016.

Genomförandetid

Planens genomförandetid är 5 år från det datum planen vinner laga kraft.

Allmän områdesbeskrivning

Planområdet är ganska flackt och kantas av de omkringliggande gatorna Helsingforsgatan, S:t Johannesgatan, Krongatan, Ekebyvägen och Tartugatan. Inom området går Studentvägen i form av en ”ringgata”. Området består av studentlägenheter som ägs av Stiftelsen Gästrike-Hälsinge Nations Studentbostäder, Stiftelsen Norrlandsgårdarna och Stiftelsen Stockholms Nations Studentbostäder.

Bostadshusvolymerna i 4–5 våningar är formade som punkthus och lamellhus samt är utförda i rött respektive gult tegel. ”Komplementbyggnaderna” i området är uppförda i en våning och innehåller en förskola och en servicebutik för livsmedel med mera. Inom studentbostadsområdet, men utanför planområdet, ligger samlingslokalen S:t Ansgars kyrka där fastighetsägaren Stiftelsen Ansgarsgården även har studentbostäder.



Gatuvy från Studentvägen mot studentbostadshusen i rött respektive gult tegel.



Ett av de tegelklädda röda lamellhusen i 5 våningar sett från innergården.



Uteplats på en av bostadsgårdarna.



Förskolan i en våning sedd från Studentvägen tillsammans med studentbostadshuset i fyra våningar.

Landskapsbild, stadsbild

Förutsättningar

Planområdet är ganska flackt och består av studentbostäder i 4–5 våningar samt kompletterande byggnader i en våning med plats för förskola och en servicebutik. Bostadshusen respektive de kompletterande byggnaderna ligger på ömse sidor om Studentvägen som går som en ringgata genom området och ansluter till Krongatan nordost om planområdet.

Förändringar

De nya bostadshusen ska på ett hänsynsfullt sätt komplettera den redan befintliga strukturen av studentbostäder. Se rubriken *Bebyggelse och gestaltning*.

Kulturmiljö

Förutsättningar

Bebyggelsen på Studentvägen berättar tillsammans med Studentstaden/Rackarberget och Triangeln om ett viktigt skede i det moderna Uppsalas utveckling då det första stora studentbostadsområdet uppfördes. I boken "Uppsala, en växande stad, bebyggelse 1951–79" är detta område upptaget som ett kulturhistoriskt/arkitektoniskt värdefullt och intressant område från den tiden.

Redan i början av 1940-talet hade studentkåren börjat planera för en storskalig utbyggnad av bostäder i Rackarbergshöjden där mark fanns tillgänglig. Där byggdes Studentstaden 1951-53. Även studentnationerna planerade för bostadsbyggnad. Norrlands nation gick samman med Stockholms och Gästrik-Hälsinge nationer och skickade en begäran till Uppsala stad som var markägare, om att få förvärva mark på Karlsroområdet sydväst om Studentstaden för att där uppföra både så kallade kategori-hus för ogifta studenter med korridorsystem och familjehus med lägenheter för gifta studenter. Begäran gav resultat. Stadsplan upprättades av stadsplanarkitekt Sven Jonsson. När Jonsson kort därefter slutade på stadsarkitektkontoret och öppnade eget kontor anlätades han även som arkitekt för bostadshusen. För den utvändiga miljön svarade trädgårdsarkitekterna Sven A Hermelin och Inger Wedborn.

Stadsplanen omfattar två kvarter med en gata, Studentvägen, i form av en cirkelformad matarslinga som omslöt kvarteret Licentiaten. Kvarteret Kandidaten är det yttre omgivande kvarteret. Där byggdes endast hus med enkelrum i korridor samt dubletter. I det inre kvarteret, Licentiaten, uppfördes enbart lägenheter och där byggdes även barndaghem och livsmedelsaffär.

Bebyggelsen på Studentvägen uppfördes i etapper. Den första etappen omfattade norra och västra delen av kvarteret Kandidaten och Licentiaten. Då uppfördes de 10 punkthusen i kvarteret Kandidaten samt 4 lamellhus i kvarteret Licentiaten. Bygget påbörjades sommaren 1956 och inflyttning skedde kring årsskiftet 1957–58. Den andra etappen planlades 1958 och omfattar södra och östra delen av kvarteret Kandidaten och östra delen av kvarteret Licentiaten. Byggnadsarbeten påbörjades under våren 1959.

Studentvägens arkitektur har drag av 1940- och det tidiga 1950-talets idylliska folkhemsarkitektur, men även av det kommande 1960-talets bil- och stordriftsplanerade enheter. Punkthusen i den första etappen har fortfarande kvar 1940-talets hantverksmässighet och knubbigt proportionerade huskroppar med välvärdade fasader i varmt, rött tegel.

Studentvägens hus vittnar om stor omsorg när det gäller materialval och detaljutformning. Även markbeläggning och planteringar har stora kvaliteter i utformning och materialval.

Förändringar

För den tillkommande bebyggelsen föreslås att förändringar/kompletteringar utförs med särskilt stor hänsyn till områdets och den befintliga bebyggelsens karaktärsdrag. Studentvägens hus vittnar om stor omsorg när det gäller materialval och detaljutformning. Även markbeläggnings- och planteringarna har stora kvaliteter i utformning och materialval.

- k₁ *Vid ändringar av befintlig bebyggelse ska ursprunglig utformning vara vägledande. Ändringar får inte inverka negativt på byggnadens arkitektoniska och kulturhistoriska värden.*

Bebyggelse och gestaltning

Förutsättningar

Planområdet är bebyggt med lamell- och punkthus från slutet av 1950-talet. Det är både ett kulturhistoriskt värdefullt och ett arkitektoniskt intressant område från den tiden. Se vidare under rubriken ”Kulturarv”.

Förändringar

Detaljplanen möjliggör ett tillskott av cirka 350 studentlägenheter.

- B *Bostäder.*

- e₁ 000 *Största byggnadsarea i m².*

Den tillkommande bebyggelsen ska visa hänsyn till de omkringliggande byggnaderna som ingår i ett kulturhistoriskt/arkitektoniskt värdefullt och intressant område från 1950-talet. Genom att reglera detta med planbestämmelser ges möjlighet till anpassning av skala och inplacering av de tillkommande volymerna så att en god helhetsmiljö för området skapas. Även valet av byggnadernas ytskiktmaterial är av betydelse för helhetsupplevelsen.

De nya byggnaderna får uppföras i motsvarande våningsantal som de befintliga, det vill säga fyra respektive fem våningar för att uppnå en god anpassning till området. Intentionen är att de nya byggnadsvolymer och deras uttryck, material och färgsättning ska harmoniera med den omkringliggande bebyggelsen. Detaljer från de befintliga husen som är värda att ta hänsyn till och använda sig av är till exempel burspråk, takkant klädd med skiffer, balkongräcken av smide och ”eternit”, entrépartier med omfattning av marmor/kalkstensplattor. För reglering av detta på plankartan, se nedanstående bestämmelser. Se även kulturmiljöutredning för Studentvägen för vidare information.

- f₁ *De nya byggnaderna ska utformas med hög arkitektonisk kvalitet och med respekt för omkringliggande byggnader avseende byggnadsvolymer, antal våningar och takets utformning. Tegel är det fasadmateriell som bör användas och kompletterande detaljer bör förhålla sig till områdets befintliga hus.*

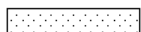
- II, IV, V *Högsta antal våningar. Vind får inte inredas över högsta angivna våningsantal.*

- p₁ *Tillkommande byggnader ska i huvudsak placeras i enlighet med planbeskrivningens illustrationer.*

- p₂ *Byggnad ska placeras minst 2,0 meter från gata.*

- p₃ *Byggnad ska placeras minst 4,0 meter från gata.*

- p₄ *Skyddsavstånd om minst 5 meter ska finnas mellan nätstation och närmaste brännbara del av byggnad.*



- Byggnad får inte uppföras.*

Detaljplan för Studentvägen, dnr 2014-82, samråd



Situationsplan som visar ett förslag med kompletterade huskroppar markerade i rött. (A-sidan och Karavan)



Ortofoto med befintlig bebyggelse (övre bilden) samt med den nya bebyggelsen som en volymstudie (nedre bilden). (A-sidan)



Perspektivskiss som visar ett förslag på hur det nya studentbostadshuset mot Krongatan kan komma att se ut. Huset kan även komma att innehålla studentbostadsstiftelsernas gemensamma administration.



Perspektivskiss som visar ett förslag på hur de nya studentbostadshusen kan komma att se ut. Bilden är tagen från Studentvägens södra del med bostadsområdets sydligaste hus i bakgrunden.

Offentlig och kommersiell service

Förutsättningar

Inom området "Studentvägen" finns S:t Ansgars kyrka, en förskola och en servicebutik för livsmedel med mera samt ett kontor för den gemensamma administrationen av Stiftelsen Gästrike-Hälsinge Nations Studentbostäder, Stiftelsen Norrlandsgårdarna och Stiftelsen Stockholms Nations Studentbostäder.

Förändringar

Förskolan är i dagsläget för liten och det kommer att finnas behov av större lokaler för verksamheten med tanke på det ökade antal lägenheter som planeras inom området. Planen kommer att reglera detta med en utökad byggrätt för förskoleverksamhet.

S₁ *Förskola.*

gård₂ *Plantering och plats för utevistelse ska finnas. Gård för utevistelse och lek för förskola ska finnas. Markbehandling och växtlighet bör förhålla sig till områdets ursprungliga koncept.*

Den gemensamma administrationen för studentstiftelserna är placerad i huset på fastigheten Kåbo 4:7 men för framtiden önskar man att den ska kunna placeras vid områdets entré för att vara lättillgänglig och väl synlig för alla studenter.

Den befintliga servicebutiken för livsmedel ligger centralt i området och skulle även kunna kompletteras med en restaurang eller någon samlingslokal. I södra delen av området finns en gammal panncentral som delvis skulle kunna få en ny samlande eller kompletterande funktion till studentboendet. För att få funktionella lokaler är det viktigt att de ansluter till allmän plats, utan trappsteg eller liknande om de är placerade i markplan. I lokaler ska rumshöjden vara högre än för bostadsändamål för att bland annat möjliggöra installationer under tak.

C₁ *Centrumändamål. Lokaler för centrumändamål medges inom hela planområdet. I den nya byggnaden mot Krongatan ska delar av byggnadens bottenvåning inrymma lokaler för centrumändamål. I lokaler för verksamhet ska rumshöjden vara minst 3,6 meter. Vid verksamhet i bottenvåningen ska lokalen ansluta till marknivå för allmän plats.*

C₂ *Centrumändamål. Lokaler för centrumändamål medges inom hela planområdet. I lokaler för verksamhet ska rumshöjden vara minst 3,6 meter. Vid verksamhet i bottenvåningen ska lokalen ansluta till marknivå för allmän plats.*

Friytor

Förutsättningar

Planområdet ligger i en befintlig bostadsmiljö med uppvuxna trädgårdar i form av gräsmattor, buskage, uppvuxna träd och uteplatser.

Förändringar

De nya bostadshusen kommer att passas in i den befintliga strukturen och komplettering och justering av utemiljön till de nya bostadshusen kommer att ske, dock ingen avgörande förändring.

gård₁ *Plantering och plats för utevistelse ska finnas. Markbehandling och växtlighet bör förhålla sig till områdets ursprungliga koncept.*

Tillgänglighet för funktionshindrade

Ny byggnad ska enligt lag utformas så att den är tillgänglig och användbar för personer med nedsatt rörelse- och orienteringsförmåga. Tillgängligheten prövas i detalj under bygglovsprocessen. Området är relativt plant vilket ger goda förutsättningar för att kraven ska uppfyllas.

Mark och geoteknik

Enligt Sveriges geologiska undersökning (SGU) består marken inom planområdet av glacial och post-glacial lera.

Miljökvalitetsnormer (MKN) för ytvatten (Fyrisån)

Miljökvalitetsnormerna innebär att god vattenstatus ska uppnås till år 2015. Ett nytt åtgärdsprogram kommer under året att fastställas där året då god vattenstatus ska ha uppnåtts har reviderats. Statusklassningen av vattenförekomster visar att flera av Uppsalas ytvattenförekomster har måttlig, otillfredsställande eller dålig status. Statusklassningen utförs av VISS, Vatten Informations System Sverige.

I planområdet avleds dagvatten till Fyrisån via ledningsnätet för dagvatten. Fyrisån har mycket högt skyddsvärde och omfattas av miljökvalitetsnormer. 2009 bedömdes Fyrisån ha en måttlig ekologisk status. I den preliminära riskbedömningen från 2015 uppges den ekologiska statusen vara måttlig och Fyrisån anses inte uppnå en god kemisk status. God status i Fyrisån ska uppnås till 2021.

Ekologisk status: Orsaken till att god ekologisk status inte uppnås är morfologi och kontinuitet. Morfologiskt tillstånd beskrivning av de fysiska förhållanden som råder i en vattenförekomst och hur de avviker i förhållande till ett referenstillstånd med ingen eller mycket lite mänsklig påverkan. Kontinuitet beskriver påverkan av till exempel dammar och vägtrummor som stänger av eller hindrar fri passage och spridning av djur och växter i vattensystemen. Fosfor ligger nära gränsen för otillfredsställande.

Kemisk ytvattenstatus: God kemisk status uppnås inte med avseende kvicksilver, bromerade difenyleter och antracen. Klassningen bygger på nationella data och behöver kompletteras för att ge en säkrare klassning av tillståndet i Fyrisån.

Planens genomförande får inte leda till att miljökvalitetsnormerna överskrids eller att statusen försämras. Den får heller inte äventyra att god status uppnås.

Dagvatten från detaljplaneområdet påverkar i första hand genom föroreningar från hårdgjorda ytor såsom tak på byggnader och parkeringsplatser inom planområdet samt skötsel av grönytor (gödning och kemisk bekämpning).

Ett genomförande av detaljplanen kommer troligen inte att bidra till en ökad risk för att Fyrisån inte uppnår miljökvalitetsnormen eller att statusen försämras. Skälet är att planområdet redan idag till stora delar är hårdgjort. Den nya planen för Studentvägen ska inte öka belastningen på dagvattennätet runt kvarteret utan syftet är istället att förbättra dagvattenhanteringen ifråga om fördröjning och rening.

För att bidra till att skapa en långsiktigt hållbar dagvattenhantering på Studentvägen ska byggherren i samband med bygglovsansökan redogöra för hur målen i Uppsala kommuns dagvattenprogram kommer att uppnås. Det innebär att lokal infiltration av dagvatten sker i så stor omfattning som situationen tillåter. Dagvattnet ska fördröjas och renas lokalt genom att vattnet styrs via gröna tak, planteringsbäddar och fördröjningsmagasin. Vidare ska dagvattnet synliggöras exempelvis i form av dammar. Vid bygglovsprövningen kommer föreslagen dagvattenhantering bedömas utifrån hur väl den uppfyller kommunens dagvattenprogram.

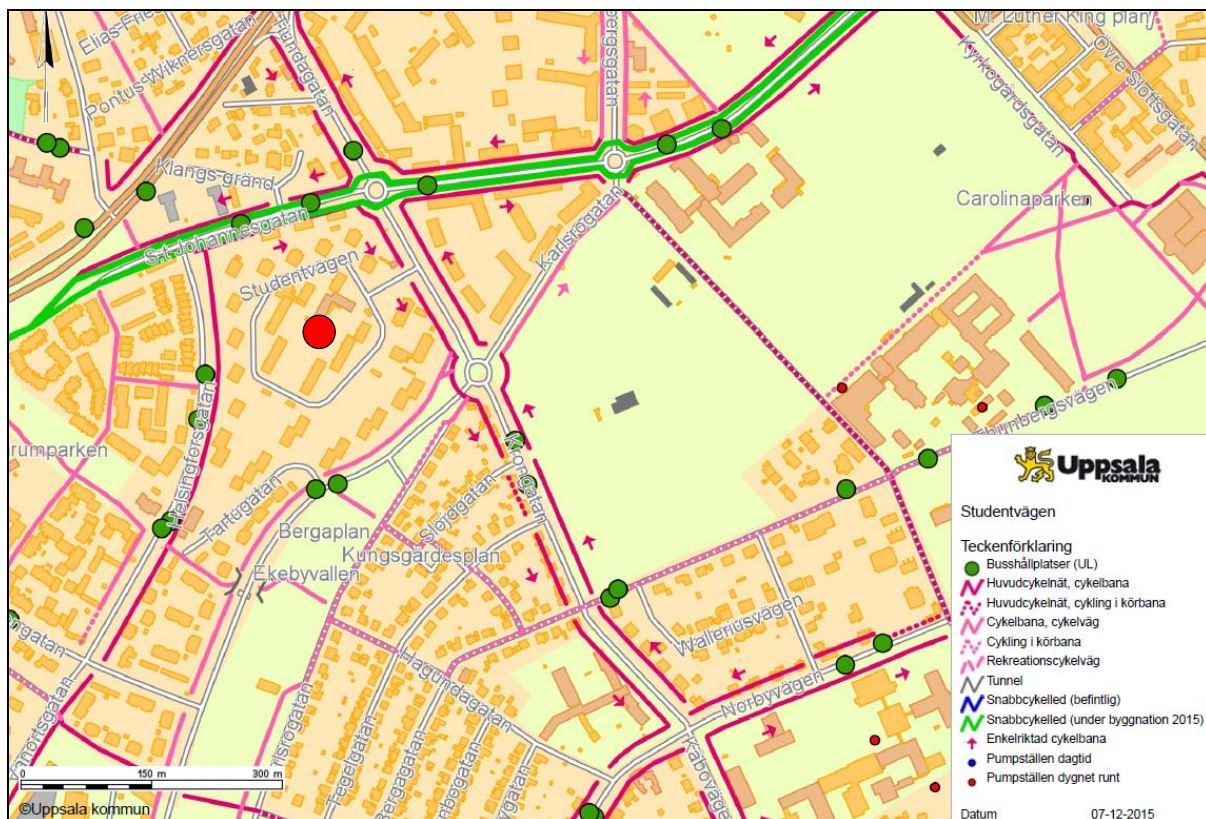
Trafik, tillgänglighet och parkering

Planområdet ligger inom området Kåbo cirka 1,5 kilometer sydväst om Stora torget. Planområdets ”ringgata” Studentvägen nås bland annat från Luthagesplanaden via Tiundagatan/Krongatan eller från Dag Hammarskjölds väg via Thunbergsgatan och Krongatan.

Studentvägen är en cirka 6 meter bred bostadsgata som enbart serverar studentbostadsområdet. På gatunivå finns det möjlighet att parkera bilen men på vissa delar råder parkeringsförbud. Mindre grupper av parkeringsplatser ligger även insprängda på kvartersmark.

Enligt översiktsplanen kommer Luthagesplanaden som ligger cirka 100 meter nordväst om planområdet att utvecklas till ett stomlinjestråk. När det gäller cykeltrafik så finns sedan hösten 2015 en snabbcykelled från Flogsta som passerar utmed S:t Johannesgatan och vidare in mot stadskärnan. För studentbostadsområdets räkning är ambitionen att fastighetsägarna ska inrätta en ”bilpool” samt en ”cykelpool” för elcyklar.

Studentbostadsområdet är således välförsörjt med kollektivtrafik och cykelvägar på omkringliggande gator. Mobiliteten för de boende i området kan lösas på alternativa sätt. Studentbostadsstiftelserna som är ägare av fastigheterna inom planområdet vars uppgifter bland annat är att erbjuda bostäder till sina nationsmedlemmar kan anses vara långsiktiga förvaltare. Sammantaget gör detta att behovet av antalet parkeringsplatser för detta projekt kan sänkas till 0,1 parkeringsplats per lägenhet. För de cirka 350 nya lägenheterna som detaljplanen möjliggör skulle det innebära ett behov av cirka 30–45 nya bilparkeringsplatser. Komplettering med 30–45 bilparkeringsplatser samt cykelparkeringsplatser möjliggörs på kvartersmark inom de fastigheter som ägs av studentbostadsstiftelserna, se situationsplan under rubriken ”Bebyggelse och gestaltning”.



Utdrag ur kommunens kartdatabas som visar busshållplatser och cykelvägar. Planområdet markerat med röd prick.

Hälsa och säkerhet

Buller

En trafikbullerutredning har tagits fram av Ramböll, daterad 2013-12-19 och kompletterad med AKPM2, daterad 2016-02-19. Den visar på att alla nytillkomna bostadshus inom planområdet klarar sig inom riktvärdena förutom bostadshuset i nordost mot Krongatan. Enligt utredningen förväntas den ekvivalenta ljudnivån på detta bostadshus bli 61 dBA på delar av den fasad som vetter direkt mot Krongatan med den föreslagna utformning som huset hade vid tiden för utredningarna.

Enligt Boverkets ”Allmänna råd 2008:1” kan det i vissa sammanhang vara aktuellt att göra avsteg från riktvärdena. Dessa avsteg kan tillämpas:

- I centrala delar av städer eller större orter med bebyggelse av stadskaraktär.
- Vid komplettering med ny tätare bebyggelse längs kollektivtrafikstråk i större städer.

I de fall den dygnsekvivalenta ljudnivån på fasad uppgår till 60–65 dBA bör nybyggnad av bostäder endast i vissa fall medges. Detta under förutsättning att en tyst eller ljuddämpad sida åstadkoms. Minst hälften av bostadsrummen i varje lägenhet samt uteplats ska vara placerade åt detta håll.

Ljuddämpad sida innebär en dygnsekvivalent ljudnivå mellan 45–50 dBA i frifältsvärde. Detta är den sammanlagda nivån från alla bullerkällor i omgivningen. Maximalnivån skall vara under 70 dBA.

Avstegsfall förväntas kunna tillämpas i detta fall då planområdet ligger inom den delen av Uppsala som har stadskaraktär. Det är dessutom en komplettering av ett redan befintligt bostadsområde som även ligger längs med ett kollektivtrafikstråk.

För att klara riktvärdena skulle man kunna lösa detta med ett loftgångshus där man gör lägenheter som är genomgående och har fönster mot tyst/ljuddämpad sida. På gården går det att anordna uteplatser med högst 70 dBA maximal ljudnivå.

m₁ *Där buller överstiger 55 dBA ekvivalent nivå utanför fasad (frifältsvärde) ska byggnader utformas så att:*

Minst hälften av bostadsrummen i varje lägenhet är vända mot tyst eller ljuddämpad sida med högst 50 dBA ekvivalent nivå (45 dBA ska eftersträvas) och högst 70 dBA maximal nivå utanför fönster (frifältsvärde).

Varje bostad har tillgång till en uteplats, privat eller gemensam, på tyst eller ljuddämpad sida (50 dBA) i nära anslutning till bostaden.

Solinstrålning

En solstudie har genomförts av A-sidan på de illustrerade husen i planbeskrivningen. Följande bilder visar skuggning vid olika tider på dygnet under vår- och höstdagjämning samt vid sommarsolstånd.

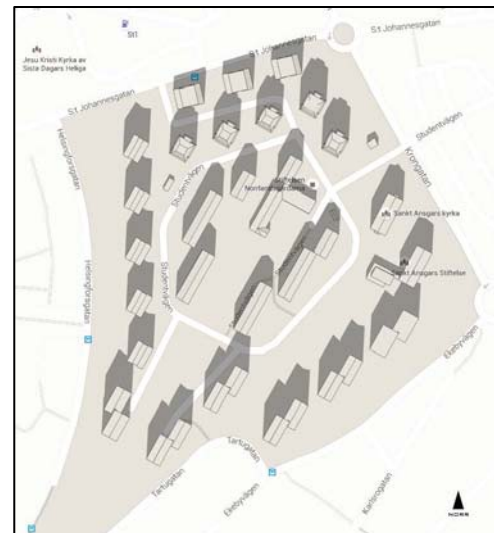
De nya byggnaderna har placerats och utformats för att på ett hänsynsfullt sätt passa in i kulturmiljön på platsen samtidigt som skuggning från de nya husen ska påverka de befintliga husen i så liten omfattning som möjligt.

Solstudien visar att de nya husen till mycket liten del påverkar den befintliga bebyggelsen. Vid vår- och höstdagjämning klockan 9.00 respektive klockan 15.00 kan man se en liten påverkan på några av de lägst liggande våningarna i närliggande byggnader.

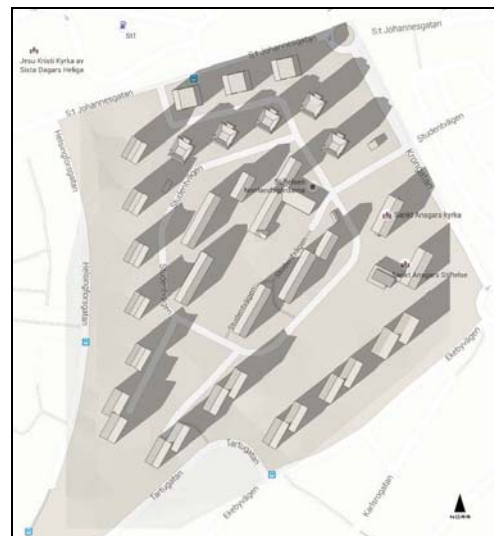
Detaljplan för Studentvägen, dnr 2014-82, samråd



Kl 9.00, vår- och höstdagjämning med kompletterad bebyggelse till vänster och utan till höger.

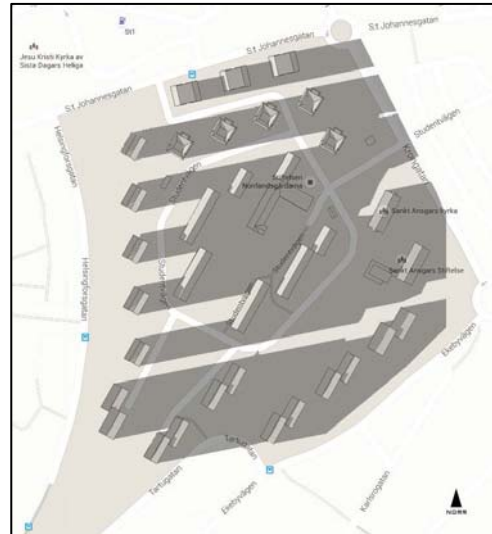


Kl 12.00, vår- och höstdagjämning med kompletterad bebyggelse till vänster och utan till höger.

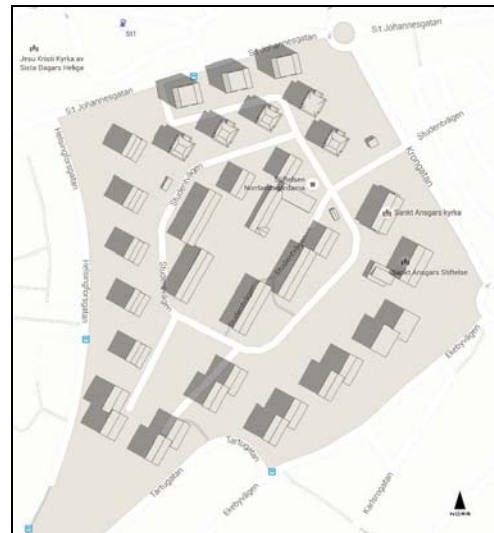


Kl 15.00, vår- och höstdagjämning med kompletterad bebyggelse till vänster och utan till höger.

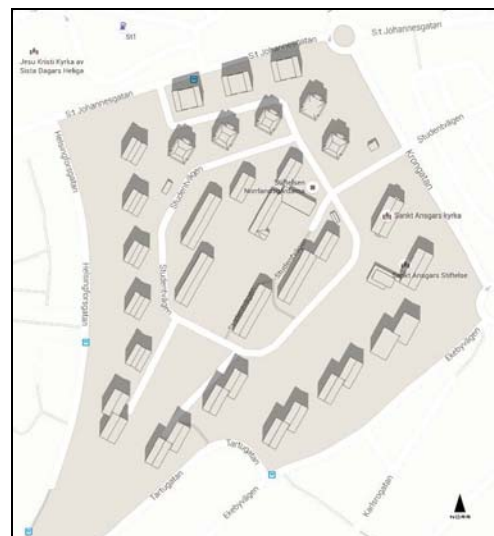
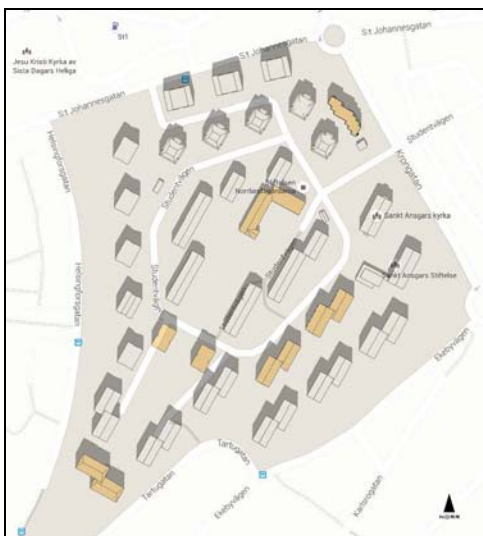
Detaljplan för Studentvägen, dnr 2014-82, samråd



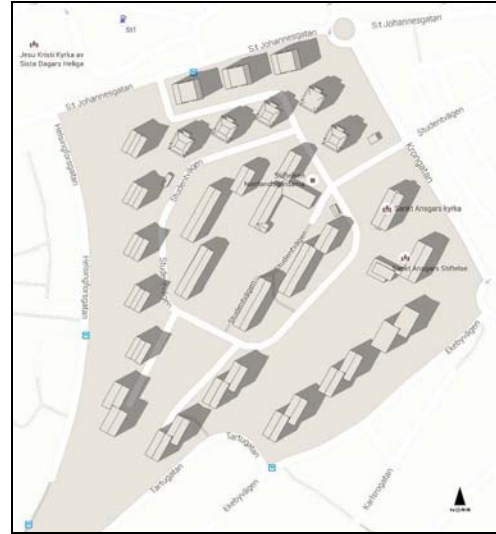
Kl 17.00, vår- och höstdagjämning med kompletterad bebyggelse till vänster och utan till höger.



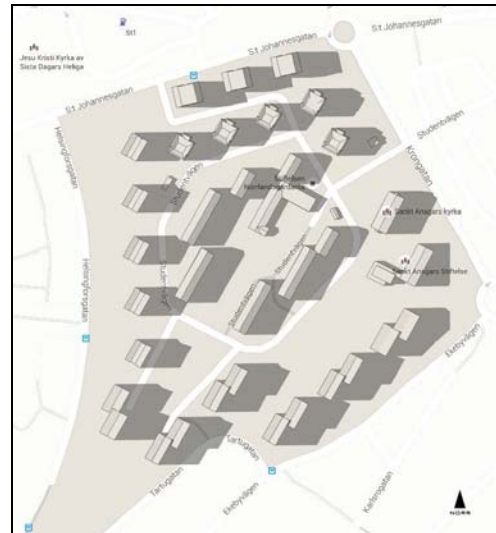
Kl 9.00, sommarsolståndet med kompletterad bebyggelse till vänster och utan till höger.



Kl 12.00, sommarsolståndet med kompletterad bebyggelse till vänster och utan till höger.



Kl 15.00, sommarsolståndet med kompletterad bebyggelse till vänster och utan till höger.



Kl 17.00, sommarsolståndet med kompletterad bebyggelse till vänster och utan till höger.

Magnetfältsmätning

En magnetfältsmätning avseende Vattenfalls 70/10 kV:s fördelningsstation ÄT717 har tagits fram av ÅF-Infrastructure AB, daterad 2013-09-02. Även en magnetfältsmätning avseende Vattenfalls nätstation T32872 har tagits fram av ÅF-Infrastructure AB, daterad 2016-03-11. Syftet med mätningarna var att kartlägga de magnetiska fälten från fördelnings- respektive nätstationen inför det planerade byggandet av studentbostäder.

Enligt SSI (Statens Strålskyddsinstitut) EU direktiv (2004/40/EG) och ICNIRP får magnetfälten inte överstiga 100 μT (mikrotesla) (50 Hz) för allmänheten. Detta värde tar endast hänsyn till omedelbara exponeringseffekter och omfattar inte långsiktiga effekter. Sambandet mellan långvarig exponering för magnetiska fält har diskuterats under många år. Vid resultat från epidemiologiska forskningsrapporter kan man inte se någon riskökning hos befolkningsgrupper i sina bostäder vid nivåer under 0,4 μT (Socialstyrelsens meddelandeblad, juni 2005).

Socialstyrelsens rekommendationer är att dygnsmedelvärdet inte ska överstiga 0,4 μT . Motsvarande dygnsmedelvärde gäller hos Trafikverket vid ny- och ombyggnad av järnvägsnät. Vid all nyproduktion av 220 och 400 kV växelströmsledningar i det svenska stamnätet tillämpar Svenska Kraftnät en mag-

netfältspolicy som innebär att dem utgår från 0,4 μ T som högsta magnetfältsnivå vid bostäder eller där människor vistas varaktigt.

Enligt mätningen avseende fördelningsstationen ÄT717 i söder skulle man kunna tolka resultatet på ett sådant sätt att man med placering av bostadshuset enligt plankartans bestämmelser klarar gränsvärdet på 0,4 μ T för bostadsändamål. Detta regleras på plankartan bland annat med "prickmark" det vill säga mark som inte får bebyggas.

När det gäller mätningen avseende nätstation T32872 i norra delen av planområdet visar den lägre värden än 0,4 μ T på platsen för det planerade bostadshuset mot Krongatan. Däremot går en fjärrvärmeledning över fastigheten på platsen för det planerade bostadshuset. Fjärrvärmeledningen genererar en fältstyrka över 0,4 μ T. Ledningen kommer dock att flyttas vilket medför att detta inte kommer att innebära något problem för det planerade bostadshuset.

Ljudmätning transformatorer

En ljudmätning avseende transformatorer inom och i anslutning till planområdet har utförts av Ramböll, rapporten daterad 2015-12-23. Mätningar har utförts av ljudnivåer från transformator "Kandidaten" och transformator "ÄT717" i anslutning till planerade bostäder på Studentvägen. Mätningen visar inga överskridanden av industribuller vid de planerade bostäderna.

Teknisk försörjning

VA, dagvatten, recipient

Ligger inom Uppsala Vatten och Avfall AB:s verksamhetsområde för dagvatten, vatten och spill.

Avfall

Hämtställen för avfall ska ordnas så att de uppfyller kraven på god arbetsmiljö. Angöring av sopfordon ska kunna ske utan backningsrörelse. Dragvägen för sopkärl ska vara maximalt 10 meter lång, hårdgjord, fri från hinder och nivåskillnader. Lastzoner/allokerade ytor ska reserveras vid avfallsutrymmen.

El

Planområdet ligger inom Vattenfalls elförsörjningsområde. En byggrätt för befintlig elnätstation placeras i norra delen av området ut mot Krongatan.

E₁ Elnätstation i en våning.

p₄ Skyddsavstånd om minst 5 meter ska finnas mellan nätstation och närmaste brännbara del av byggnad.

Värme

Fjärrvärme finns inom planområdet.

Solfångare/solceller

Fastighetsägarna ser positivt på att använda solfångare för varmvatten och eventuellt solceller för elproduktion som energitillskott. Vid eventuellt beslut om användning av detta kommer solfångare och solceller att placeras på taket. För tak med låg lutning fungerar det bra att installera solenergi för alla väderstreck, där även tak mot norr kan vara aktuella.

Om installation av solfångare och/eller solceller blir aktuellt är det viktigt att solfångare, solceller och den tekniska utrustningen för detta underordnar sig kulturmiljön. Se planbestämmelse f₁.

Kommunikation

Borderlight AB, IP-Only Networks AB, Skanova, Stokab AB, Telenor Sverige AB och Uppsala Universitet har nätverk inom eller i nära anslutning till planområdet.

u Marken ska vara tillgänglig för allmännyttiga underjordiska ledningar.

PLANENS GENOMFÖRANDE

Organisatoriska åtgärder

Huvudmannaskap

Kommunen är huvudman för allmän plats inom området.

Försäljningsavtal

Kommunen kommer att försälja kvartersmark inom planområdet till fastighetsägarna till Kåbo 3:4 samt till Kåbo 3:6.

Tekniska åtgärder

Utredningar inför bygglovsprövning

Byggherrarna bekostar de utredningar som är nödvändiga för bygglovsprövningen.

Buller

Exploatören ansvarar för att utreda förutsättningarna för att klara bullerriktvärdena vid ett genomförande av detaljplanen.

Byggskedet

En riskanalys som omfattar besiktning av grannfastigheterna bör göras innan byggstart. Den bekostas av byggherren. Om riskanalysen påvisar risk för vibrationsstörningar ligger det i byggherrens eget intresse att vidta åtgärder mot byggrelaterade skador.

Ledningar

En ledningskontroll genomfördes i oktober 2015. Följande ledningsägare har ledningar inom eller i nära anslutning till planområdet:

- Borderlight AB
- IP-Only Networks AB
- Skanova
- Stokab AB
- Telenor Sverige AB
- Uppsala Universitet
- Uppsala Vatten och Avfall AB
- Vattenfall Eldistribution AB

Det kan finnas ytterligare, av plan- och byggnadsnämnden okända, ledningar som berörs av detaljplanen. Det åligger byggherren att undersöka om ytterligare ledningar finns.

Byggherren ska kontakta de berörda ledningsägarna i god tid. Utsättning av befintliga kablar ska begäras innan arbetena sätts igång. Befintliga anläggningar måste hållas tillgängliga för berörda ledningsägare under byggtiden.

Dagvatten

Ett PM avseende dagvattenhantering har tagits fram av Structor. Som en följd av komplettering vid Studentvägen, med nya bostadshus och nya parkeringsplatser utspridda över området, kommer andelen hårdjord yta att öka vilket ökar dagvattenavrinningen i området. I samråd med Uppsala Vatten och Avfall AB har framkommit att dagvattenflödet från fastigheten inte bör öka vid ett 10-års regn efter exploateringen. Hänsyn till framtida klimatförändringar ska tas.

Kommunen önskar att ett lokalt omhändertagande av dagvatten (LOD) i största möjliga mån ska anordnas, där tröga och öppna system står för rening och fördröjning. Eftersom planområdet karaktäriseras av stora lermäktigheter kommer infiltration inom fastigheterna att vara mycket begränsad vilket medför att fördröjningsmagasin bör installeras för att uppnå kommunens fördröjningskrav. Kvartersmark bör utformas med stor andel permeabel yta eller grönyta, samt höjdsättas så att långa rinntider uppnås.

Det är också önskvärt att minska föroreningsbelastningen från fastigheten och därför bör parkeringsplatser avvattnas mot grönområde för rening. Dagvattenutredningen föreslår att nya parkeringsplatser anläggs med genomsläpplig beläggning för att ytterligare rening ska kunna ske och för att minska flödes hastigheten. Övriga nya hårdgjorda ytor lutar mot grönytor med kupolbrunn där dagvattnet kan renas.

För att bidra till att skapa en långsiktigt hållbar dagvattenhantering på Studentvägen ska byggherren i samband med bygglovsansökan redogöra för hur målen i Uppsala kommuns dagvattenprogram kommer att uppnås. De åtgärder som redovisas i PM:et beräknas uppfylla kommunens krav på fördröjning och rening av det dagvatten som planområdet genererar.

Ekonomiska åtgärder

Planekonomi

Planen bedöms vara ekonomiskt genomförbar.

Ledningar

Kostnaderna för eventuell flytt av ledningar och transformatorstation regleras av ett separat avtal mellan byggherren och ledningsägaren. Om det inte finns avtal är det byggherren som bekostar flytten.

Anslutningsavgifter

Exploatören bekostar nödvändiga anslutningsavgifter för teknisk infrastruktur som är kopplade till ett genomförande inom kvartersmark.

Fastighetsrättsliga åtgärder

Fastighetsbildning

Detaljplanen utgör underlag för de fastighetsrättsliga åtgärder som är en förutsättning för planens genomförande.

Upphävande av fastighetsindelningsbestämmelse

Inom planområdet finns fastighetsindelningsbestämmelser fastställda som tomtindelning för kvarteret Kandidaten och Licentiaten. Aktbeteckning 0380-3/KÅ3, 0380-8/KÅ3, 0380-15/KÅ3, 0380-7/KÅ4, 0380-14/KÅ4 och 0380-19/KÅ4. Dessa bestämmelser upphör automatiskt att gälla när den nya detaljplanen vinner laga kraft.

Konsekvenser för fastigheter inom planområdet

Ett genomförande av planen medför att delar av fastigheten Kåbo 1:1, som är allmän plats, övergår till att bli kvartersmark med ändamål BC. De ytor som berörs är cirka 560 m² tillsammans.

Fastigheten Flogsta 11:5 med ändamål P kommer genom fastighetsreglering att överföras till Kåbo 3:4 med ändamål BC. Den yta som berörs är cirka 650 m².

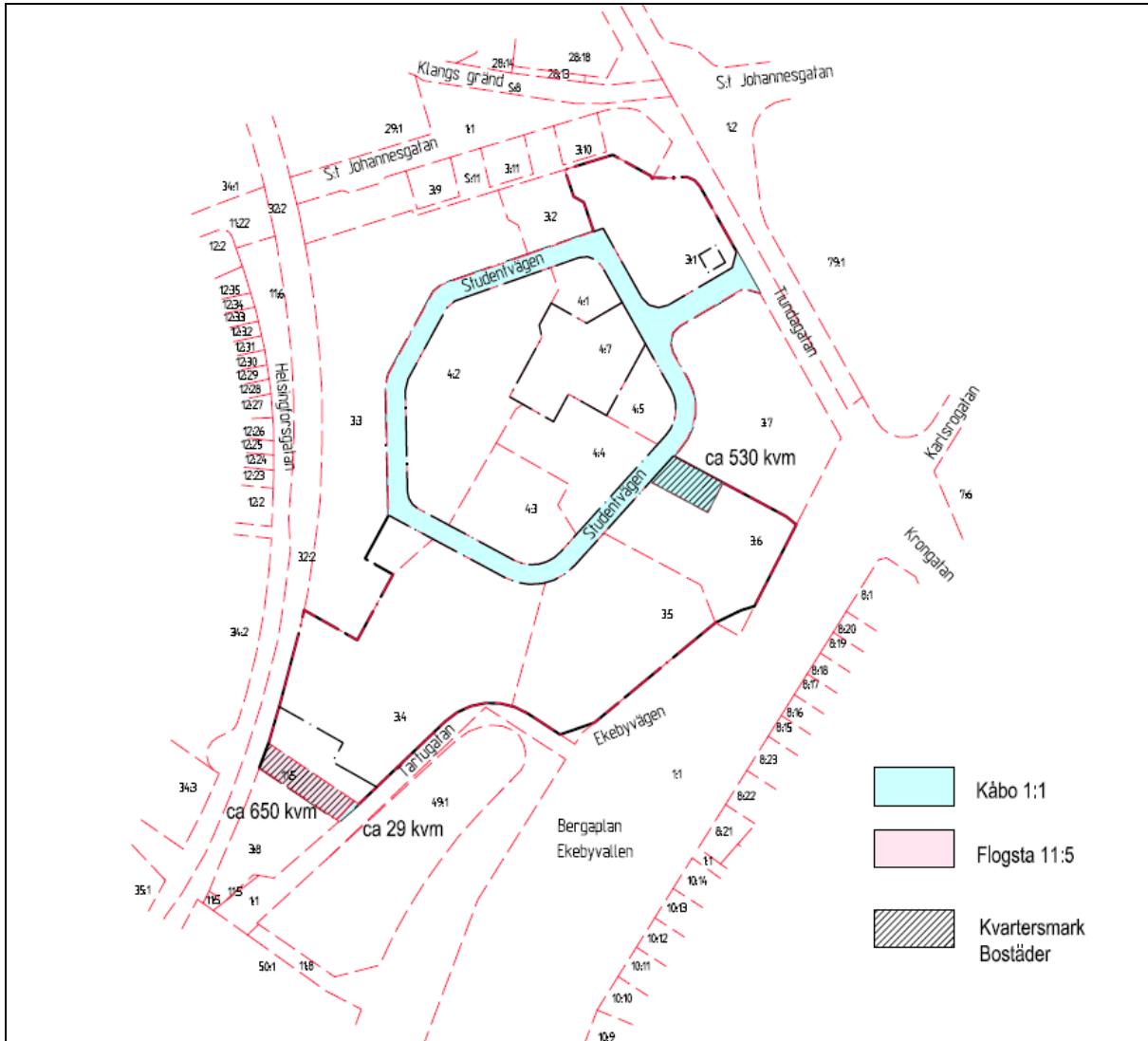


Illustration av konsekvenser för fastigheter inom planområdet.

Ledningsrätt

På fastigheten Flogsta 11:5 finns en ledningsrätt för en starkströms- och telekabel som fortsättningsvis kommer att finnas kvar på fastigheten, lantmäteriets aktbeteckning 0380-2012/201. Förmånstagare för ledningsrätten är Vattenfall Eldistribution AB.

Detaljplan för Studentvägen, dnr 2014-82, samråd

Stadsbyggnadsförvaltningen
Uppsala 2016 i april månad.

Torsten Livion
Detaljplanechef

Teresia Erixon
Planarkitekt

Beslutad av plan- och byggnadsnämnden för:

- Planuppdrag

2014-05-06