

# SYDVÄSTRA GRÄNBY CENTRUM

GESTALTNINGSPROGRAM 2015-11-11



# INNEHÅLL

## 01. INLEDNING

- 1.1. Utvecklingsområdet 3
- 1.2. Gestaltungsprogrammets fokusområden 4

## 02. BEBYGGELSE LÄNGS MARKNADSGATAN

- 2.1. Marknadsgatan: gestaltungsprinciper 5
- 2.2. Utemiljön vid Marknadsgatan/Vaksalagatan 6
- 2.3. Södra kvarteren: gestaltungsprinciper och referensbilder 7
- 2.4. Västra kvarteren: gestaltungsprinciper och referensbilder 8

## 03. FÖRHÅLLET TILL GRÄNBY LINNÉMINNE

- 3.1. Gestaltungsprinciper, referensbilder, volymstudie 9

## 04. SÖDRA UTBYGGNADEN

- 4.1. Gestaltungsprinciper, referensbilder, volymstudie 10

## 05. REFERENSBILDFÖRTECKNING

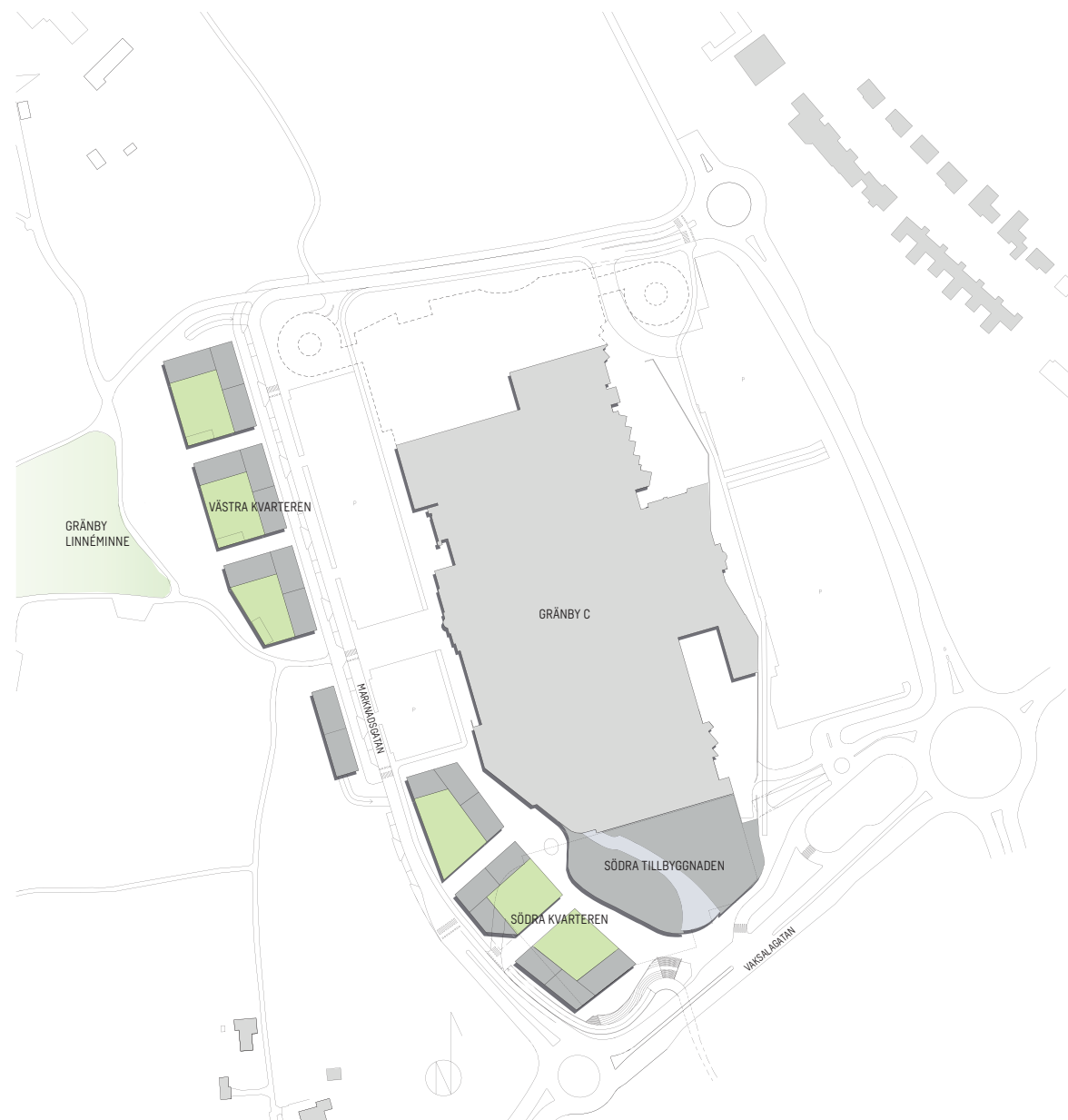
- 5.1. Projekt, arkitekter och fotografer 11

## 0.1 INLEDNING

### 1.1. UTVECKLINGSOMRÅDET

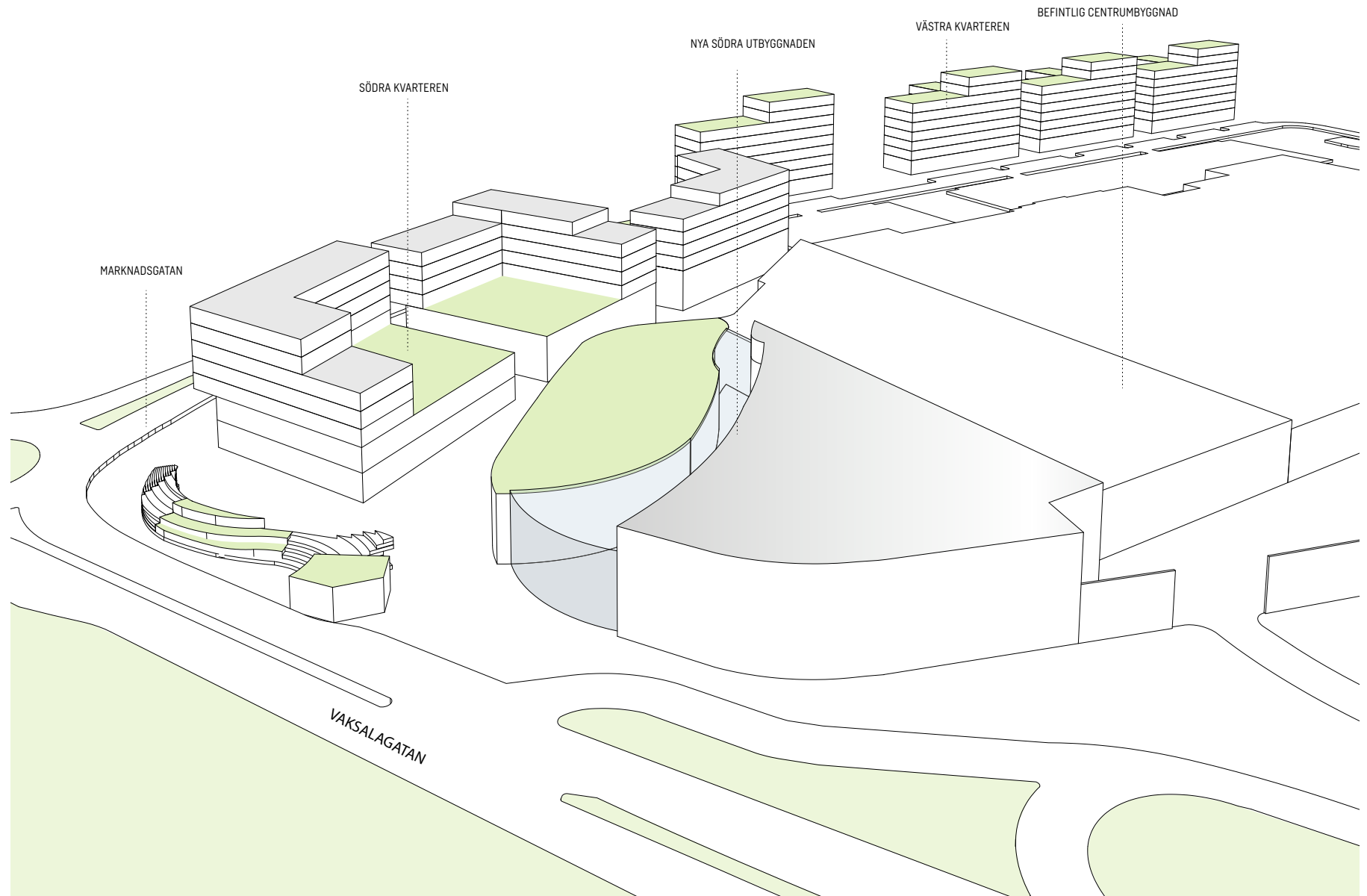
Handelsplatsen Gränby centrum förändras successivt från externt köpcentrum till stadsväv med en blandning av handel, service, bostäder, kontor och kultur. Här vill Atrium Ljungberg bidra till att skapa nya mötesplatser i en spännande urban miljö med högt ställda kvalitets- och miljökrav.

Gestaltningens fokusområden är de nya bostadskvarteren längs Marknadsgatan, bebyggelsens förhållande till Gränby Linnéminne och den södra tillbyggnaden av Gränby centrum mot Vaksalagatan.



# 0.1 INLEDNING

## 1.2. GESTALTNINGSPROGRAMMETS FOKUSOMRÅDEN

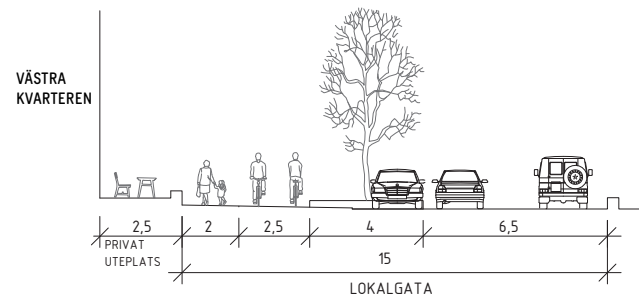


## Ø.2 BEBYGGELSE LÄNGS MARKNADSGATAN

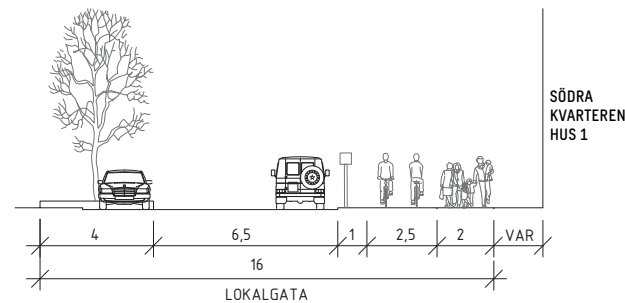
### 2.1. MARKNADSGATAN: GESTALTNINGSPRINCIPER

Marknadsgatan läggs närmare Gränby centrum och byggs om med kantstensparkering och gc-väg som ansluter från en tunnel under Vaksalagatan.

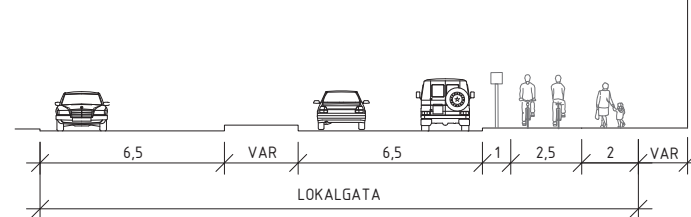
Gemensam markbeläggning för gc-väg och förgårdsmark längs Södra kvarteren ska signalera en omhändertagen boendemiljö på fotgängarnas och cyklisternas villkor.



PRINCIPSEKTION VID NORRA MARKNADSGATAN - SEKTION 1



PRINCIPSEKTION VID SÖDRA MARKNADSGATAN - SEKTION 2



PRINCIPSEKTION VID SÖDRA MARKNADSGATAN - SEKTION 3



## Ø.2 BEBYGGELSE LÄNGS MARKNADSGATAN

### 2.2. UTEMILJÖN VID MARKNADSGATAN/VAKSALAGATAN

Utemiljön och markbehandlingen i området ska bidra till upplevelsen av trygga och attraktiva mötesplatser.

Ytorna ska vara omhändertagna med markbeläggning och terrasseringar som tar tillvara de soligaste platserna. Gång- och cykelstråk görs tydliga, säkra och attraktiva.



SKISS: SOLTERRASS



SKISS: ANSLUTNING AV NY GC-TUNNEL TILL MARKNADSGATAN



SKISS: TERRASSERING UPP MOT SÖDRA UTBYGGNADEN

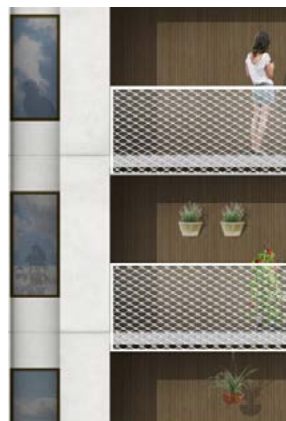
## 0.2 BEBYGGELSE LÄNGS MARKNADSGATAN

### 2.3. SÖDRA KVARTEREN: GESTALTNINGSPRINCIPER, REFERENSBILDER, VOLYMSTUDIE

Tre nya bostadshus, Södra kvarteren, planeras i områdets södra del. Här ska alla hus ha både offentligt och kommersiellt innehåll i bottenvåningarna. Utformning, material och färgsättning ska präglas av stabila och trygga stadsmiljöer med hållbarhet över tid.

Fasaderna kan utföras i tegel, betongelement och plåt. Byggnadsvolymer ska delas upp och ha olika höjd och riktning. Byggnaden närmast Vaksalagatan ska hålla en hög arkitektonisk kvalitet, med en gestaltning som slår an tonen till hela området genom en viss exklusivitet och en viss djärvhet i material- och formspråk. De övriga byggnaderna ska ha en lågmäld gestaltning som ska variera mellan de olika byggnaderna, men som bör hållas ihop inom en och samma byggnadskropp. Lokalerna ska förses med klassiska stadsbyggnadselement som generösa skyltglaspartier, markiser, frilagd skyltning på fasad och flaggskyltar.

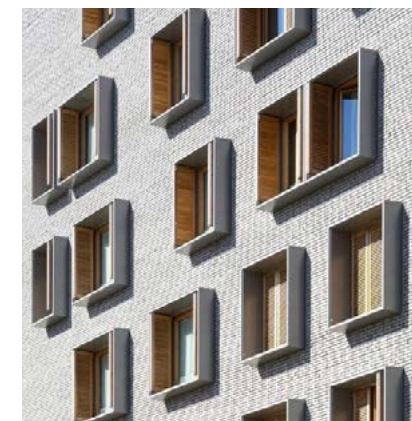
Detaljnivån ska vara hög i ögonhöjd på flanören med artikulerade hörn och avslutning på sockelvåningar. Gestaltning av entrépartier, fönster och balkonger tillför detaljrikedom och har en samordnad variation inom bebyggelsen. Byggnaderna ska ha en tydlig identitet på entré- och kvartersnivå. Bostadsgårdarna, som är vända både mot Marknadsgatan och Gränby centrum, ska ha gröna takterrasser som inbjuder till vistelse och ger ro för de boende i den i övrigt intensiva miljön.



2. EXEMPEL PÅ BALKONGFRONTER



3. EXEMPEL PÅ OMHÄNDERTAGNA ELEMENTSKARVAR



4. EXEMPEL PÅ DETALJERING AV FÖNSTER



5. EXEMPEL PÅ DETALJERING AV BALKONGFRONTER



6. EXEMPEL PÅ SKYLTNING



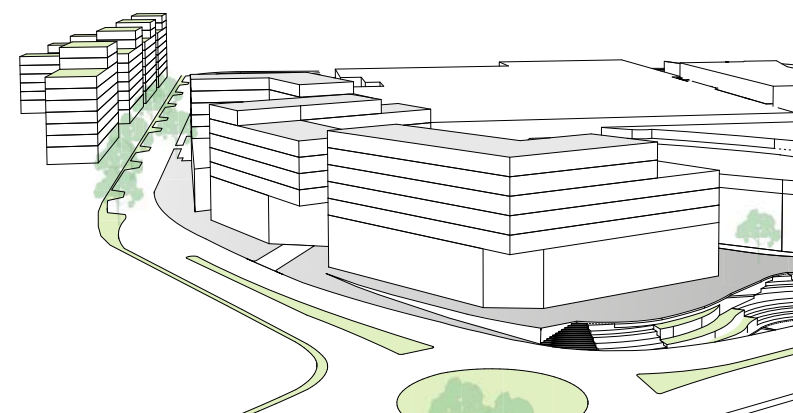
7. EXEMPEL PÅ SKYLTNING



8. EXEMPEL PÅ DETALJERING AV TEGELVÄGG



9. EXEMPEL PÅ DETALJERING AV TEGELHÖRN



VOLYMSTUDIE FRÅN SÖDRA MARKNADSGATAN

## 0.2 BEBYGGELSE LÄNGS MARKNADSGATAN

### 2.4. VÄSTRA KVARTEREN: GESTALTNINGSPRINCIPER, REFERENSBILDER, VOLYMSTUDIE

Vid norra Gränbyparken planeras fyra nya bostadshus, Västra kvarteren. Bostäderna vänder sig både mot parken och Marknadsgatan. Upphöjda privata uteplatser bidrar till att överbrygga kontrasten mellan boendemiljön och den större skalan på parkeringsytorna och centrumbyggnaden. Bostäder, lokaler och uteplatser ska ge kvarteren variation och bidra till trygghet i gatumiljön dygnet runt.

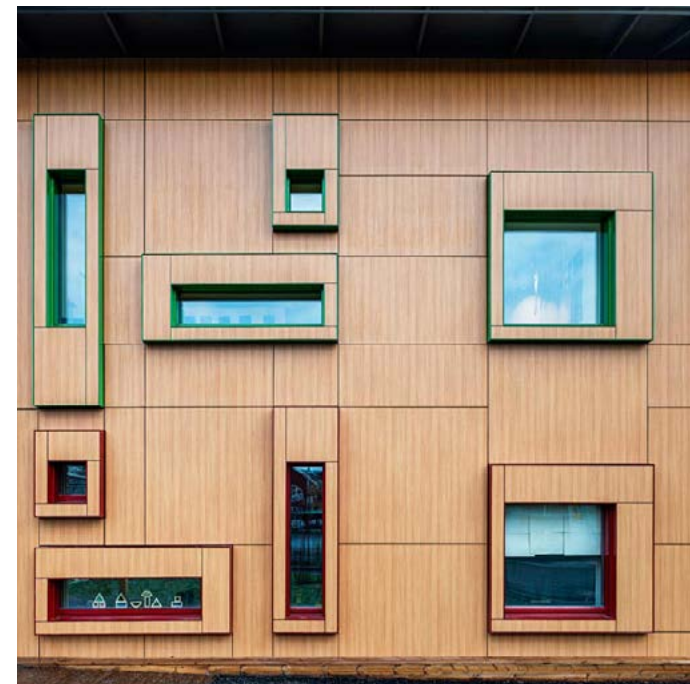
Trä och puts som byggnadsmaterial associerar till naturen och landskapet tillåts krypa in i den nya kvartersstrukturen. Fasaderna mot parken ska ha generösa fönsterpartier, balkonger och uteplatser.



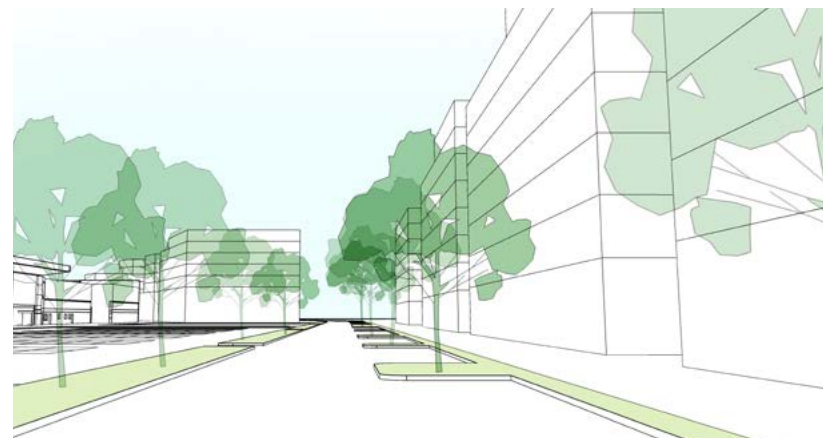
10. EXEMPEL PÅ TRÄFASAD



11. EXEMPEL PÅ TRÄFASAD



12. EXEMPEL PÅ TRÄFASAD



VOLYMSTUDIE FRÅN NORRA MARKNADSGATAN



## 0.3 FÖRHÅLLET TILL GRÄNBY LINNÉMINNE

### 3.1. GESTALTNINGSPRINCIPER, REFERENSBILDER, VOLYMSTUDIE

Västra kvarteren möter Gränby Linnéminne på parksidan med naturmaterial i fasaderna och lägre våningshöjder.

Markbehandling och växtlighet ska utformas så att gränsen mellan privat och offentligt är tydlig.



13. EXEMPEL PÅ HUS I NATUR



14. EXEMPEL PÅ HUS I NATUR



15. EXEMPEL PÅ HUS I NATUR



VOLYMSTUDIE FRÅN GRÄNBY PARK

## 0.4 SÖDRA UTBYGGNADEN

### 4.1. GESTALTNINGSPRINCIPER, REFERENSBILDER, VOLYMSTUDIE

Vaksalagatan är en viktig entrégata till Uppsala som i det nya Gränby centrum får ett urbant uttryck med en bebyggelse som har både kommersiellt och offentligt innehåll. Mellan Södra kvarteren och entrén till Gränby centrum bildas ett torg med närhet till kollektivtrafiken.

Precis som de yttre stadskvarteren delas den inre centrummiljön upp i kvarter med varierande puls och innehåll. Besökare rör sig i olika stråk genom rum med skiftande karaktär. Kontrasten mellan hög och låg intensitet, mellan ljust och mörkt, puls och vila ger spänning och variation. Detta ger också avtryck i exteriören, där den inre uppdelningen kommer till uttryck i byggnadskropparnas olika fasadgestaltning.

Visionen är att den nya södra utbyggnaden ska möta besökare och förbipasserande som en välkomnande lykta i ett offentligt torgrum. Centrum-byggnaden gestaltas med glas, täta delar samt en halvtransparent fasad som upplevs levande och varierad trots att dessa delar inte kan vara uppglasade. Mässing och guldfärgat kommer igen i nya former och anknyter till befintliga delar av Gränby centrum.



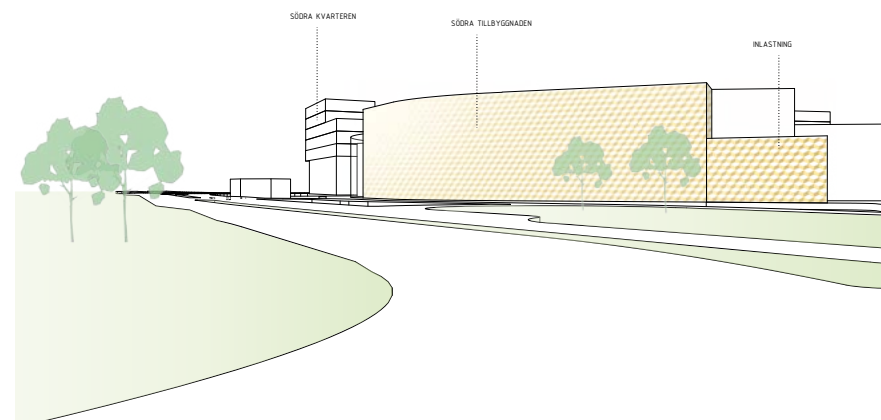
16. EXEMPEL PÅ HALVTRANSPARENTA MATERIAL



17. EXEMPEL PÅ HALVTRANSPARENTA MATERIAL



18. EXEMPEL PÅ HALVTRANSPARENTA MATERIAL



VOLYMSTUDIE FRÅN VAKSALAGATAN

## 0.5 REFERENSBILDFÖRTECKNING

### 5.1. PROJEKT, ARKITEKTER OCH FOTOGRAFER

Visionsbilder och fotografier i referensexempel enligt förteckning nedan.  
Skisser och volymstudier är utförda av projektgruppen på Sweco Architects.

Internationella referensprojekt på s.7 och s.10 från [www.pinterest.com](http://www.pinterest.com), [www.designboom.com](http://www.designboom.com), [www.plataformaarquitectura.cl](http://www.plataformaarquitectura.cl) och [www.archdaily.com](http://www.archdaily.com) som tillåter delning enligt Creative Commons.

#### s. 1

1. Visionsbild Gränby centrum, Sweco Architects

#### s. 7

2. Visionsbild kvarteret Gladan, Varg Arkitekter
3. Bostäder i Alvik, Berg CF Möller
4. Bostäder i Boucicaud, Frankrike, Michel Guthmann Architecture & Urbanisme
5. Bostäder i Rotterdam, Nederländerna, Pasel Kuenzel Architects
6. Restaurang i Sète, Frankrike (fotograf Helena Ruge)
7. Doch cirkushall, Stockholm (fotograf Helena Ruge)
8. Bostadsentré i Ursvik, Stockholm (fotograf Helena Ruge)
9. Hushörn i Ursvik, Stockholm (fotograf Helena Ruge)

#### s. 8

10. Bostadshus i Skarpnäck, Sweco Architects (fotograf Felix Gerlach)
11. Bostadshus i Ulla, Sweco Architects (fotograf Peter de Ru)
12. Hedlunda förskola, Sweco Architects (fotograf Felix Gerlach)

#### s. 9

13. Bostadshus i Hönekulla By, Sweco Architects (fotograf Bert Leandersson)
14. Bostadshus i Ulla, Sweco Architects (fotograf Peter de Ru)
15. Visionsbild Nya Hovås, Arkitema Architects Malmö

#### s. 10

16. Talca Hotel & Casino, Rodrigo Duque Motta + Rafael Hevia García-Huidobro (fotograf Guy Wenborne)
17. Club Edogawa Garage, Jun-ichi Ito Architects & Associates (fotograf Naomi Kurozu)
18. Satellite Control Center, Herreros Architectos (fotograf José Hevia)