

UPPSALA KOMMUN
Plan- och byggnadsnämnden
Inkom 2016-04-25
Diarie nr 2015-01320
Aktbilaga







**Uppdrag:** 16U29782

Titel på rapport: Vänge kyrkskola, Kulturmiljöutredning

Status på rapport:

Datum: 2016-04-21

**Beställare**: Norra Hagunda församling

Kontaktperson: Leif Åberg

Konsult: Bjerking AB

Uppdragsansvarig: Johan Dellbeck

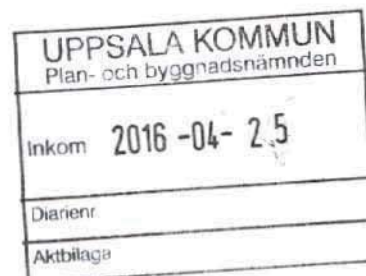
Författare: Johan Dellbeck  
Granskad av: Magnus Olof-Ors

Bjerking AB  
Strandbodgatan 1  
Box 1351  
751 43 Uppsala

# Innehållsförteckning

Inledning .....	5
Sammanfattning .....	5
Fastighetsuppgifter.....	5
Tidigare planer och ställningstaganden .....	5
Historik.....	6
Kulturhistoriskt värde .....	7
Beskrivning och karakterisering av området.....	10
Byggnadsbeskrivning.....	10
Rumsbeskrivning.....	14
Käll- och litteraturförteckning.....	24

**Bilaga:** Planritning med markerade byggnadsdelar av kulturhistoriskt värde.





Karta över Vänge 2016. Kyrkskolans plats är markerad med en röd cirkel.



Ekonomiska kartan 1951. Den gamla landsvägens sträckning samt kyrkans och Kyrkskolans placering är igenkännbara från 2016 års karta.



## Inledning

Norra Hagunda församling har bett Bjerking att upprätta en antikvarisk utredning av Kyrkskolan i Vänge i enlighet med det föreläggande om komplettering av handlingar i den ansökan om rivningslov som församlingen har skickat in till Uppsala kommun. I föreläggandet står det att ansökan ska kompletteras med "Antikvarisk utredning/besiktningsprotokoll". Där står vidare att kommunen "behöver ett besiktningsprotokoll gjort av en antikvarisk sakkunnig" för att "kunna bedöma skadeläget på byggnaden i förhållande till de kulturhistoriska värdena".

Den kulturhistoriska värderingen i denna utredning, och de rubriker som används för att beskriva de kulturhistoriska värdena, utgår från boken Kulturhistorisk värdering av bebyggelse, utgiven av Riksantikvarieämbetet år 2002.

Kyrkskolan står idag utan användning. All verksamhet har flyttats ut ur huset eftersom personalen har drabbats av hälsoproblem på grund av inomhusmiljön.

## Sammanfattning

Vänge kyrkskola uppfördes år 1882 och användes som skola fram till 1964 då den nya skolan i Vänge byggdes. Därefter har skolhuset använts som kommunalkontor och pastorsexpedition.

Kyrkskolan bildar tillsammans med kyrkan, kyrkogården, Jonasgården och Prästgården ett välbevarat gammalt sockencentrum. Området är utpekat som värdefull kulturmiljö i Uppsala kommuns översiktsplan. Det gamla sockencentrumet ingår även i ett område av riksintresse för kulturmiljövården.

Kyrkskolan är både invändigt och utvändigt relativt välbevarad i ursprungligt skick. Utvändigt har den ursprungliga volymen i en våning bevarats och ett flertal byggnadsdetaljer liksom ursprungliga material såsom spritputs med en traditionell gul färgsättning. Skolsalens stora fönster är bevarade i originalskick. Även invändigt har många äldre byggnadsdetaljer bevarats från sent 1800-tal och tidigt 1900-tal.

Kyrkskolan bidrar till kyrkomiljöns traditionella prägel och till att ge platsen en historisk förankring.

## Fastighetsuppgifter

Fastighet:	Vänge prästgård 4:1
Adress:	Gamla Salavägen 29
Socken:	Vänge
Kommun:	Uppsala

## Tidigare planer och ställningstaganden

### Översiktsplan/stadsplan

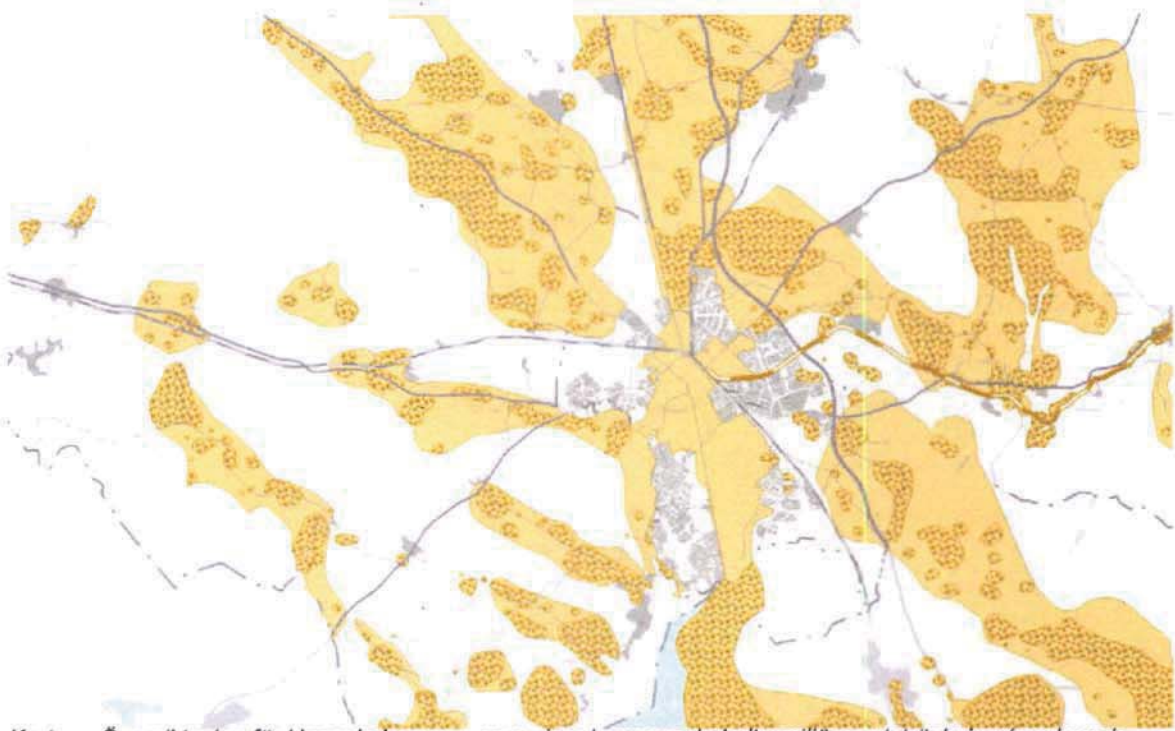
I översiktsplan för Uppsala kommun från 2010 och den nya remissutgåvan från hösten 2015 är området kring Hågaåns och Vängeåns dalgång markerad som kommunal kulturmiljö medan kyrkomiljön med Vänge kyrka, kyrkskolan och prästgården samt det äldre egnahemsområdet i närheten av järnvägen är markerad som en kommunal kulturmiljökärna.

Området omfattas av en gammal stadsplan (detaljplan) för Brunna tätort som vann laga kraft 1957. På den tiden låg Vänge i Norra Hagunda storkommun.

### Riksintresse

Kyrkomiljön i Vänge ingår i område av riksintresse för kulturmiljö, C39 Hågaåns dalgång. Motiveringen lyder: "Viktig forntida dalgångsbygd med monumentala fornlämningar samt by- och kyrkomiljöer". Uttryck för riksintresset är bl.a. medeltida kyrkomiljöer i Läby och Vänge samt Brunna stationssamhälle med kvartersindelad plan och välbevarad sen 1800-talsbebyggelse.





Karta ur Översiktsplan för Uppsala kommun som visar kommunala kulturmiljöers utsträckning (markerade med gult). Värdekämorna i kulturmiljöerna är markerade med prickar i mörkare gult. Vänge sockencentrum ligger där Riksväg 72 går ihop med Stambanan väster om Uppsala.



Karta över Vänge. Utsnitt ur Häradskartan från 1860-talet. Prästgårdens ekonomibyggnader ligger mellan kyrkan och prästgården. Dessa ersattes kring år 1900 med nya byggnader. Kyrkskolan är ännu ej uppförd.

## Byggnadsminne

Den närliggande Vänge prästgård är byggnadsminne och äger skydd enligt Kulturmiljölagen (SFS 1988:950). Prästgården försågs med skyddsföreskrifter redan 1956 enligt den gamla lagen från 1942 om skydd för kulturhistoriskt märkliga byggnader.

## Historik

När den grundläggande obligatoriska skolan, folkskolan, infördes i Sverige 1842, bestämdes det att varje socken och stadsförsamling skulle inrätta minst en fast skola med godkänd lärare. Det fanns dock redan från 1600-1700-talet bestämmelser om att socknarna skulle anordna undervisning i kristendomskunskap och "att





Flygfoto över Vänge från 1950. Mitt i bild har vi sockencentrum med kyrkan och kyrkogården längst ner och däröver Kyrkskolan samt prästgårdsarrendatorns gård med stor lagård och loge i vinkel från tidigt 1900-tal. Foto av Flygtrafik AB. [www.digitalmuseum.se](http://www.digitalmuseum.se).

läsa i bok", vilket gjorde att den svenska befolkningen redan till stor del var skriv- och läskunnig när folkskolan infördes. I Vänge socken hade man haft skolundervisning sedan 1786. Från 1805 och fram till 1880-talet användes sockenstugan som skolhus. I början av 1880-talet bestämdes att det skulle byggas en ny skola i Vänge då den gamla sockenstugan befanns olämplig för skoländamål. Ritningar till nytt skolhus upprättades av U. Åsberg och C. E. Casparsson vilka godkändes av kyrkostämman i januari 1881. Skolan uppfördes i restimmer som rappades på utsidan. Den togs i bruk 1883. Fram till storkommunreformen 1952 utgjorde socknen som regel både kyrklig och borgerlig primärkommun. Skolan var långt in på 1900-talet ett kyrkligt ansvarsområde. 1952 bildades Norra Hagunda kommun då Vänge, Järlåsa, Skogstibble, Ålands och Läby socknar slogs ihop till en ny storkommun. 1971 uppgick Norra Hagunda kommun i Uppsala stad som övergick till den nybildade Uppsala kommun.

När kyrkskolan lades ner den 1 juli 1964 flyttades eleverna till den nybyggda skolan i Järlåsa. Samtidigt pågick byggandet av den nya skolan i Vänge vilken togs i bruk vårterminen 1965. I samband med det flyttade Norra Hagunda kommunkontor in i Kyrkskolan. Efter att kommunen gått upp i Uppsala kom kyrkskolan att användas som pastorsexpedition och församlingsgård.

Enligt uppgifter hämtade ur *Sveriges Bebyggelse, Uppsala län*, från 1949, bestod skolhuset från 1882 av en lärosal, ett materialrum, kapprum, folk- o. skolbibliotek, en bostadslägenhet om 3 rum och kök, kapprum samt torkvind och ett bostadsrum på vinden. Huset var utrustat med el, vatten och avlopp. Slöjdsalen var inrymd i tvättstugebyggnaden, ett trähus från 1920. Lärare var kantor Einar Einestam. "Vänge folkskola är 7-årig o. har 39 veckors läsår. Klass 7 är gemensam för Vänge o. Läby".

## Kulturhistoriskt värde

### *Ett välbevarat sockencentrum*

Vänge kyrkskola är en del av det gamla sockencentrum som fortfarande är tydligt avläsbart i den nutida tätorten. Till ett sockencentrum hör, utöver kyrka och kyrkogård, vanligtvis byggnader som historiskt förknippas med socknen. Inte sällan möter man här byggnader för verksamheter som i det förindustriella samhället hörde



till socknens ansvarsområden: skola, fattighus/ålderdomshem, sockenstuga och sockenmagasin samt även bostäder för personer med koppling till kyrkan: prästgård, klockargård och arrendatorsbostad.

I Vänge är det kyrkan och kyrkogården samt Kyrkskolan tillsammans med Arrendatorsbostaden från 1920-talet och Prästgården från 1800-talet som utgör det gamla sockencentrumet. Här har den gamla miljön bevarats sida vid sida med den moderna tätorten.

### *Byggnadshistoriskt värde*

Utvändigt är Kyrkskolan relativt välbevarad i ursprungligt skick. Ursprungliga material och detaljer är till stor del bevarade sedan 1880-talet. Hit hör stensockeln, fasadputsen, förstukvistarna och skorstenarna samt ungefär hälften av fönstren. Invändigt finns äldre spegeldörrar med tillhörande profilerade dörrfoder bevarade i den f.d. skolsalen och bostadsdelen. I köket finns en äldre murad och putsad spiskåpa samt en vedspis. Bostadsrummen har bevarat ursprunglig sockelpanel samt kakelugnar från tiden kring sekelskiftet 1900 med eldstadsplaner av kalksten.

### *Social- och samhällshistoriskt värde*

Skolbyggnaden avspeglar samhällets historia och vittnar om folkskolereformen på 1800-talet. Kyrkskolan har med sin historia som först folkskola och därefter kommunalkontor och pastorsexpedition en lång kontinuitet på platsen och har haft en central plats i lokalsamhällets vardag.

### *Miljöskapande värde*

Kyrkskolan har ett miljöskapande värde då den bidrar till kyrkomiljöns traditionella prägel och till att ge platsen en historisk förankring.

### *Identitetsvärde*

Kyrkskolan med sin långa kontinuitet på platsen kan bidra till att skapa en känsla av trygghet, samhörighet och identifikation, för dem som bor i Vänge. I Riksantikvarieämbetets bok *Kulturhistorisk värdering av bebyggelse* står det om att olust inför rivningar och andra genomgripande miljöförändringar ofta bottnar "i känslan av att bli berövad ett värde som man har personliga relationer till, en kränkning av ens identitet och livskvalitet".



*Kyrkskolan sedd från Gamla Salavägen. I bakgrunden till höger ses den gamla Arrendatorsbostaden och till vänster i förgrunden kyrkogårdsmuren.*





Ovan: Vy från väster. I förgrunden till höger den f.d. Prästgårdsarrendatorns bostad från 1920-talet (numera kallad Jonasgården), därefter Kyrkskolan och i fonden kyrkans smala medeltida torn. Till vänster bakom fruktträden ses de tillfälliga baracker som nu används som församlingslokal.

Nedan: Kyrkogården från sydost. Kyrkskolan skymtar bakom trädraden längs kyrkogårdsmuren. Till vänster ses en äldre timrad ekonomibyggnad.



## Beskrivning och karakterisering av området

Kyrkskolan är belägen närmast väster om kyrkogården och kyrkan i Vänge. Miljön utgör ett gammalt socken-centrum med anor tillbaka till 1100- eller 1200-talet. Vänge kyrka är ursprungligen en romansk kyrka som från början varit försedd med torn, långhus och smalare kor som blivit ombyggd till salkyrka under folkungatiden ca 1250-1350. Korsarmarna är tillkomna långt senare, på 1880-talet.

Kyrkogården utvidgades åt väster på 1930-talet då den fick sin nuvarande utsträckning.

Väster om kyrkskolan ligger Prästgårdsarrendatorns bostadshus, ett trähus från 1923 med fasader av faluröd locklistpanel och brutet tak med röda betongpannor. Huset kallas idag Jonasgården. Väster om Prästgårdsarrendatorns bostad låg tidigare en ladugård och en stor loge/lada som tillhörde Prästgården. Ytterligare en liten bit västerut ligger Prästgården, vackert belägen vid Vängeån och omgiven av stora gamla lövträd. Prästgårdens huvudbyggnad i två våningar med ockragula fasader samt sadeltak med frontespis i tidstypisk empirestil är tydligt influerad av den nya träarkitektur som växte fram i Uppsala på 1830–40-talet. Den är även en av de första prästgårdar i Uppland som uppförts i två hela våningar och målats i annan färg än falurött. Fasaderna var redan från början målade med gul oljefärg.

Kyrkskolan och övriga ovan nämnda byggnader ligger på rad söder om landsvägen genom tätorten. Söder om arrendatorsbostaden ligger ytterligare ett hus som för närvarande byggs om och till. I söder finns även den nya sträckningen av riksväg 72 som byggdes omkring år 2000. Norr om Gamla Salavägen ligger skolan som byggdes i mitten av 1960-talet. Skolan omges av modern småhusbebyggelse som har uppförts i huvudsak de senaste 50 åren. En stor del av den moderna tätorten planlades redan på 1960-talet innan uppgåendet i Uppsala kommun.

## Byggnadsbeskrivning

### Konstruktion

#### Grund

Ventilerad kryppgrund med grundmurar av kluven grovhuggen granit.

#### Bottenbjälklag

Uppreglat träbjälklag, till stor del nyttillverkat vid renovering 2014 eller 2015.

#### Vindsbjälklag

Träbjälklag, ursprunglig konstruktion

#### Väggar

Timmerväggar, både restimmer och liggtimmer förekommer.

#### Tak

Takstolar av trä av bilat fyrkantsvirke sammanfogat med tappningar och halvt i halv med trädymlingar.

### Exteriör

#### Socket

Grundstenar av kluvna och grovhuggna granitblock. Skarvar är fogade med bruk.

#### Fasad

Fasaderna är spritputsade med kalkbruk och avfärgade med gul kalkfärg, typ oxidgult eller guldocker. Fönsteromfattningarna är slätputsade och vitkalkade.





*Fasad mot norr.*



*Östra gaveln med de stora fönstren till gamla skolsalen.*



*Södra fasaden med verandan framför entrén till bostadsdelen.*

## Tak

Sadeltak täckt med svarta betongpannor. Två tegelskorstenar med profilerade krön och traditionella plåtö-verbeslag. En fläkthuv sitter på södra sidan av taket ovanför fläktrummet på vinden. Vindskivor av grovsågat vitmålat trä. Täckplåtar mellan takpannor och vindskivor av fabrikslackerad plåt.

## Takavvattning

Hängrännor och stuprör av fabrikslackerad plåt i brun kulör. Stuprören är anslutna till markrör av brandgul plast.

## Fönster

Samtliga fönster är tillverkade av trä. Fönstren till den gamla skolsalen i östra delen av huset har bevarats i ursprunglig form. På östra gaveln finns stora, höga treluftsfönster med spröjsade bågar, tre rutor per båge. Fönstren är målade i en mörkt rödbrun färg på utsidan. De gamla fönstren till skolsalen har lösa innanfönster.

Fönstren till den västra delen av huset, som tidigare varit bostad, är utformade som ett T med mitt- och tvärpost och tre kopplade bågar per fönster. Fönstren är tillkomna på 1950–60-talet.

Intill norra entrén finns ett ursprungligt bevarat fönster med mittpost och två enkelglasbågar med träspröjs och lösa innerbågar med enkelglas. Även gavelrummen på vinden har bevarat ursprungliga fönstersnickerier.

Kattvindarna mot väster har varsitt litet kvadratisk fönster med ursprungliga snickerier bevarade, det södra har dock försetts med ett ventilgaller i stället för fönsterbåge.

## Dörrar

Huset har två entréer, en mot söder och en mot norr. Den norra användes som entré till skolsalen medan den södra var entré till bostadsdelen. Både norra och södra entrén är försedda med fabrikslackade profilerade dörrar tillverkade av hård träfiberskiva, troligen från 1990-talet. Den södra dörren är vitlackerad och den norra är lackerad i ockragult.

## Övrigt

Entréerna är försedda med vitmålade förstukvistar som har sadeltak täckt med svarta betongpannor. De är försedda med fasade trästolpar och lövsågade detaljer samt träräcken med liggande (södra) respektive stående (norra) panel. Den norra förstukvisten har stensockel och den södra betongsockel. Den södra är försedd med en stentrappa av granit med vitmålade träräcken av grovsågat virke. Norra förstukvisten är försedd med en betongtrappa klädd med grå klinker samt försedd med stålräcke. Längs med norra fasaden finns även en omålad rullstolsramp av aluminium och galvat stål.



*Verandan framför entrén mot norr har på senare år försetts med en ramp av metall. Trappan i betong med klinkersteg är också tillkommen på senare år. Verandans snickeridetaljer är delvis ursprungliga.*





*Takkupan med dekorativt utformad panel och profilerade taktassar. Ursprungliga fönstersnickerier.*



*Skorstenarna har bevarat sin traditionella utformning med profilerade krön och klamrade plåtöverbeslag.*



*Verandan framför entrén till bostadsdelen mot söder. Grunden är omgjuten i betong. Trappan av granit är äldre.*

## Rumsbeskrivning

### Rum 1. Korridor

Golv	Plastmatta, "korkfärgad"
Sockel	Ny träsockel i gammal stil, "nyrenässans", vit.
Vägg	Pärlist, vitmålad
Taklist	Hålkälslist
Tak	Pärlist, vitmålad
Dörrar	Äldre 4-fyllningsdörr mot rum 3, troligen ursprunglig från 1880-t. Nya dörrfoder i "allmogestil". Entrédörr i norr: modern dörr med slät gulmålad insida. Vita snickerier.
Fönster	Äldre fönster, ursprungligt från 1882. Med löstagbara innanfönster. Överljusfönster över entrédörr i norr. Vita fönster.
Övrigt	Putsad vitmålad mur i innerhörn där det stått kamin eller kakelugn.

### Rum 2 Entré

Golv	Plastmatta, "korkfärgad"
Sockel	Ny träsockel i gammal stil, "nyrenässans", vit.
Vägg	Pärlist, vitmålad
Taklist	Hålkälslist
Tak	Pärlist, vitmålad
Dörrar	Modern entrédörr i hårdlackerad träskiva. Vit.
Fönster	
Övrigt	Äldre trätrappa till vinden.





Rum 2, entré till bostadsdel. Äldre pärlspontpanel på väggarna.



Rum 1, dörr till gamla skolsalen.



Rum 1. Äldre pärlspontpanel på väggarna. Ursprungliga fönsterbågar mot norr. Dörren är en sentida fabrikslackerad dörr.



Rum 1. I inre hörnet till vänster finns en putsad vitmålad mur där det tidigare stått en eldstad.

### Rum 3, 4, 5, 6, 7 (f.d. skolsalen)

Golv	Parkett
Sockel	Låg slät träsockel, vit.
Vägg	Glasfiberväv på skivmaterial. Ljusa färger, vit, Sentida lättväggar som delar in den stora skolsalen i fyra mindre rum.
Taklist	Hålkålslist
Tak	Vitmålad takboard
Dörrar	Äldre 4-fyllningsdörr mot rum 1, ursprunglig från 1880-t. Äldre dörrfoder i nyrenässansstil. Vita snickerier. Släta vitmålade dörrar till övriga rum. 1950- eller 60-talsdörr till rum 15. Släta vita foderlister.
Fönster	Höga treluftsfönster mot öster, ursprungliga från 1882, med löstagbara inn-anfönster. Spröjsade fönster med tre rutor per båge.  Mot norr finns två fönster med kopplade bågar från 1950–60-talet. Tvåluftsfönster med spröjsade bågar. Släta fönsterfoder.
Övrigt	

### 8. Hall

Golv	Parkettgolv
Sockel	Låg slät träsockel, vit.
Vägg	Tapet.
Taklist	Hålkålslist
Tak	Pappspänt, vitmålat
Dörrar	Äldre 4-fyllningsdörrar mot kök och rum 14, troligen ursprunglig från 1880-t. Smala, släta dörrfoder, vitmålade. Slät vitmålad dörr mot wc, rum 9.
Fönster	
Övrigt	





*Den f.d. skolsalen har delats in i mindre rum med lättväggar. Parkettgolvet har tillkommit vid en sentida ombyggnad.*



*De stora gamla fönstren till skolsalen med smäckra profiler finns bevarade i ursprungligt skick. Fönstren ger morgon- och förmiddagssol från öster.*

## 10. Kök

Golv	Parkettgolv. Golvklinker framför spis.
Sockel	Låg slät träsockel, vit.
Vägg	Skivmaterial, vitmålade. Vita kakelplattor kring spis och diskbänk.
Taklist	Hålkälslist.
Tak	Slät takboard, vitmålad
Dörrar	Äldre 4-fyllningsdörrar mot hall och rum 11, troligen ursprunglig från 1880-t. Äldre dörrfoder i nyrenässansstil, vitmålade.
Fönster	Trelufts-fönster med kopplade bågar, 1950–60-tal.
Övrigt	Äldre vedspis, Husqvarna No 26. Äldre murad och putsad spiskåpa. Köks-skåp och diskbänk från 1950-60-talet.

## 11. Kammare

Golv	Parkettgolv
Sockel	Äldre sockelpanel, ca 30 cm hög. Vitmålad.
Vägg	Tapet. Ljus med svagt mönster.
Taklist	Hålkälslist
Tak	Pappspänt, vitmålat
Dörrar	Äldre 4-fyllningsdörrar mot kök och rum 12, troligen ursprunglig från 1880-t. Äldre dörrfoder i nyrenässansstil, vitmålade.
Fönster	Trelufts-fönster med kopplade bågar, 1950–60-tal.
Övrigt	I hörn mot norr finns en liten inbyggd garderob. I den kan man se äldre korkmatta med parkettmönster och en gammal tapet med blomstermönster troligen från 1910–20-talet.  Kakelugn i innerhörn, rund modell med vita kakel. Krön i nyrenässansstil. Kakelugnen är troligen från sent 1800-tal. Ursprunglig eldstadsplan med kalkstensplattor.





*Köket har bevarat äldre inredning i form av murad spiskåpa, spegeldörr med foderlister samt en gammal vedspis. Diskbänk med skåp från 1950-talet.*



*Kammaren, rum 11, med kachelugn från omkring år 1900. Äldre dörrar till köket, t.h., och rum 12, t.v. Sockelpanel från 1880-talet.*



*I en hömgarderob i rum 11 finns äldre korkmatta och tapeter från 1910-20-talet bevarade.*

## 12. Passage med garderober

Golv	Parkettgolv i passagen. I västra garderoben finns en äldre korkmatta från 1950-talet, i östra garderoben finns en ljusgrå korkmatta
Sockel	I västra garderoben finns en hög slät sockel, målad gulgrå. I östra garderoben finns en låg slät sockel.
Vägg	I västra garderoben finns en äldre korkmatta från 1950-talet, samt en ljus tapet från samma tid. I östra garderoben finns två tapeter från 1950-talet, den ena är, vad gäller mönster och färgsättning, en mycket tidstypisk "kök-stapet" från 50-talet med grå botten och mönster med karaff och frukter i grönt, gulockra, ljusrött.
Taklist	Hålkälslist
Tak	Pappspänt, vitmålat
Dörrar	Äldre 4-fyllningsdörrar mot rum 13, troligen ursprunglig från 1880-t. Äldre dörrfoder i nyrenässansstil, vitmålade. Slåta masoniteklädda dörrar till garderoberna. Vitmålade.
Fönster	
Övrigt	

## 13. Rum

Golv	Parkettgolv
Sockel	Äldre sockelpanel, ca 30 cm hög. Vitmålad.
Vägg	Tapet. Ljusgul
Taklist	Hålkälslist
Tak	Pappspänt, vitmålat.
Dörrar	Äldre 4-fyllningsdörr mot rum 12, troligen ursprunglig från 1880-t. Äldre dubbeldörr mot rum 14. Äldre dörrfoder i nyrenässansstil, vitmålade.
Fönster	Tvåluftsfönster med kopplade, spröjsade bågar. Äldre fönsterfoder i nyrenässansstil.
Övrigt	Kakelugn i innerhörn, rund modell med vita kakel i jugendstil. Kakelugnen är från det tidiga 1900-talet. Ursprunglig eldstadsplan med kalkstensplattor.





*I en av garderoberna vid rum 12 finns äldre korkmatta och mönstrade tapeter från 1950-talet.*



*Rum 13. Sockelpanelen hör till de ursprungliga inredningsdetaljerna. Till vänster ses en del av pardörren till rum 14.*



*Kakelugn i rum 13 från omkring år 1900. Gammal eldstadsplan av kalkstensplattor.*

## 14. Rum

Golv	Parkettgolv
Sockel	Äldre sockelpanel, ca 30 cm hög. Vitmålad.
Vägg	Tapet. Ljusgul
Taklist	Hålkälslist
Tak	Pappspänt, vitmålat.
Dörrar	Äldre 4-fyllningsdörr mot rum 12, troligen ursprunglig från 1880-t. Äldre dubbeldörr mot rum 14. Äldre dörrfoder i nyrenässansstil, vitmålade.
Fönster	Tvåluftsönster med kopplade, spröjsade bågar. Äldre fönsterfoder i nyrenässansstil.
Övrigt	Kakelugn i innerhörn, rund modell med vita kakel i jugendstil. Kakelugnen är från det tidiga 1900-talet. Eldstadsplan med kalkstensplattor, ej ursprungliga.

## Vinden

Vinden är till största delen oinredd. I väster finns en gavelkammare med renskalade innerväggar av liggtimmer samt vitmålad yttervägg av gipsskiva el. dyl. Spröjsat tvåluftsönster mot väster i originalskick med lösa innanfönster. Taklisten är en enkel hålkälslist, vitmålad, och taket är slätt och vitmålat, pappspänt eller klätt med masonitskivor. Golvet är ett spontat trägolv med smala bräder som är lackade. Golvsockel av omålad furu i s.k. allmogestil. Dörren är en modern slät dörr. I kammaren finns även en kakelugn liknande den i rum 11 på bottenvåningen, från sent 1800-tal. Framför kakelugnen finns en eldstadsplan av äldre kalkstensplattor.

Mitt på vindsvåningen finns ett stort rum med isolerat innertak av skivmaterial, vitmålat. Golvet är ett spontat trägolv med smala lackade bräder. Takkupa mot norr med äldre fönster lika fönstret i gavelkammaren.

Ovan skolsalen finns ett utrymme som är oinrett. Här syns takkonstruktionen och bl.a. en spännbock som är till för att avlasta den stora spännvidden i den underliggande skolsalen. I detta vindsutrymme finns även fläktaggregat och div. äldre möbler.

Två kattvindar finns på sidorna om kammaren i väster. De är försedda med omålade gipsskivor på väggar och tak. Den södra kattvinden har spontat brädgolv lika övriga delar av vinden medan den norra har omålade spånskivor på golvet.





Rum 14. Kakelugn av en modell som var vanlig i början av 1900-talet. Pardörren hör till husets ursprungliga inredning.



Gavelkammaren på vinden innanför västra gaveln. Här har timmerväggarna frilagts. Kakelugnen hör sannolikt till husets ursprungliga inredning.



Foto från vindsutrymmet ovanför den gamla skolsalen. Här har en del äldre möbler och en tramporgel magasinrats.

## Käll- och litteraturförteckning

### Litteratur

Ehn, Ola, "Prästgårdar i Uppland", i *Uppland: årsbok för medlemmarna i Upplands fornminnesförening och hembygdsförbund 1980*, Uppsala 1980.

Folkskolehus inom Björklinge, Bälinge, Norra Hagunda och Vattholma kommuners område från 1842 till 1970-talet. Stadsarkivets skriftserie nr 7. Uppsala 1991.

Seeger, Ingrid, Folkskolehus i Uppsala stad, rapport om skolbyggnader i Uppsala kommun del 1. Stadsarkivets skriftserie nr 2, Uppsala 1982

Sporrong, Ulf, "Kyrkan i landskapet", i *Sockenkyrkorna: kulturarv och bebyggelsehistoria*, Riksantikvarieämbetet, Stockholm 2008.

Sveriges Bebyggelse, Uppsala län del IV, Uddevalla 1949.

Wahlström, Christina, Rätt råd, kraft, död. Uppsala stads historia nr X, Uppsala 1997.

Unnerbäck, Axel, *Kulturhistorisk värdering av bebyggelse*, Riksantikvarieämbetet, Stockholm 2002.

*Översiktsplan för Uppsala kommun, samrådsförslag, samrådstid 2015-09-15-2015-11-15. Del A: huvudhandling*. Uppsala 2015.

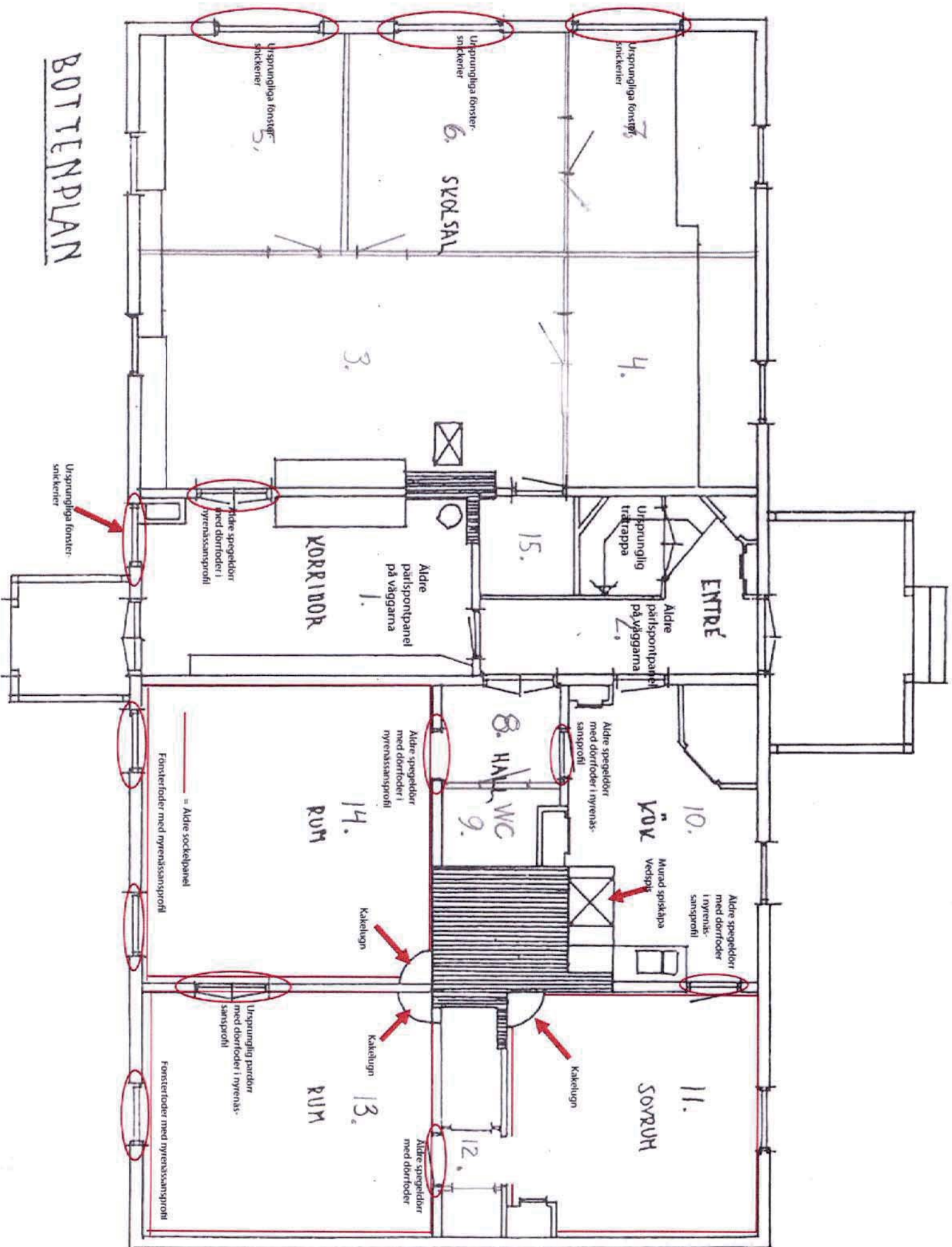
### Digitala källor

#### Internetkällor

- Nationalencyklopedin, socken. <http://www.ne.se/uppslagsverk/encyklopedi/lång/socken> (hämtad 2016-04-13)
- Nationalencyklopedin, folkskola. <http://www.ne.se/uppslagsverk/encyklopedi/lång/folkskola> (hämtad 2016-04-13)
- Nationalencyklopedin, kommunindelingsreform. <http://www.ne.se/uppslagsverk/encyklopedi/lång/kommunindelingsreform> (hämtad 2016-04-13)
- Nordisk familjebok. Uppslagsord: Kommun: <http://runeberg.org/nfbn/0350.html>.
- Fotografier från [www.digitaltmuseum.se](http://www.digitaltmuseum.se).



# BOTTENPLAN



— = Aldre sockelpanel  
 — = Aldre spegeldörr med dörrfoder i nyrenässansprofil

— = Aldre spegeldörr med dörrfoder i nyrenässansprofil

